



令和4年度（令和5年4月1日採用予定）

川口市職員採用試験案内

事務（障害者対象）・電気・機械・保健師・獣医師・薬剤師

1 募集内容

募集職種	採用予定人数	主な職務内容
事務 (障害者対象)	数名	市長事務部局、教育委員会、その他部局において、一般行政事務に従事します。
電気	数名	市長事務部局、上下水道局などにおいて、電気の専門的な業務に従事します。
機械	数名	市長事務部局、上下水道局などにおいて、機械の専門的な業務に従事します。
保健師	数名	保健所などにおいて、保健指導や保健衛生などの専門的な業務に従事します。
獣医師	数名	保健所などにおいて、食品衛生、環境衛生監視など専門的な業務に従事します。
薬剤師	数名	保健所などにおいて、食品衛生、環境衛生監視など専門的な業務に従事します。

【第1次試験】 面接試験：令和4年10月4日（火）～6日（木）、
10月23日（日）（予定）のうち指定する日時
筆記試験：令和4年10月23日（日）

【受付期間】 令和4年9月1日（木）～9月20日（火）

市採用ホームページにて申込：<https://logofom.jp/fom/zRQD/137180>



2 受験資格

募集職種	学歴・資格等		年齢
事務 (障害者対象)	大学卒	学校教育法による大学を卒業した方または令和5年3月までに卒業見込みの方	昭和52年4月2日 以降に生まれた方
	短大卒	学校教育法による短期大学を卒業した方または令和5年3月までに卒業見込みの方	
	高校卒	上記の大学卒・短大卒に該当しない方で、高等学校、特別支援学校の高等部を卒業した方または令和5年3月までに卒業見込みの方 ※大学入学資格検定に合格した方または高等学校卒業程度認定試験に合格若しくは令和5年3月までに合格する見込みの方を含みます。	
	〔要件〕 ① 身体障害者手帳、療育手帳、精神保健福祉手帳のいずれかの交付を受けていること ② 活字印刷文または点字による出題に対応できること		
電気	大学卒	学校教育法による大学で電気の専門課程を専攻し卒業した方または令和5年3月までに卒業見込みの方	平成3年4月2日 以降に生まれた方
	短大卒	学校教育法による短期大学で電気の専門課程を専攻し卒業した方または令和5年3月までに卒業見込みの方	平成9年4月2日 以降に生まれた方
	高校卒	学校教育法による高等学校で電気の専門課程を専攻し卒業した方または令和5年3月までに卒業見込みの方	平成11年4月2日 以降に生まれた方
	民間等職務経験者	民間企業等における電気関係の職務経験（設計、維持管理等）の期間が5年以上あり、電気主任技術者、技術士（電気電子部門）のいずれかの資格を有する方	昭和62年4月2日 から平成7年4月1日 までに生まれた方
機械	大学卒	学校教育法による大学で機械の専門課程を専攻し卒業した方または令和5年3月までに卒業見込みの方	平成3年4月2日 以降に生まれた方
	短大卒	学校教育法による短期大学で機械の専門課程を専攻し卒業した方または令和5年3月までに卒業見込みの方	平成9年4月2日 以降に生まれた方
	高校卒	学校教育法による高等学校で機械の専門課程を専攻し卒業した方または令和5年3月までに卒業見込みの方	平成11年4月2日 以降に生まれた方
	民間等職務経験者	民間企業等における機械関係の職務経験（設計、維持管理等）の期間が5年以上あり、ボイラータービン主任技術者、技術士（機械部門）のいずれかの資格を有する方	昭和62年4月2日 から平成7年4月1日 までに生まれた方
保健師	保健師の資格を取得した方、または令和5年3月までに保健師の資格を取得する見込みの方		昭和57年4月2日 以降に生まれたかた
	民間等職務経験者	民間企業等における保健師の職務経験の期間が5年以上ある方で、保健師の資格を有する方	
獣医師	獣医師の資格を取得した方、または令和5年3月までに獣医師の資格を取得する見込みの方		昭和57年4月2日 以降に生まれた方
	民間等職務経験者	民間企業等における獣医師の職務経験の期間が5年以上ある方で、獣医師の資格を有する方	

薬剤師	薬剤師の資格を取得した方、または令和5年3月までに薬剤師の資格を取得する見込みの方		昭和57年4月2日以降に生まれた方
	民間等職務経験者	民間企業等における薬剤師の職務経験の期間が5年以上ある方で、薬剤師の資格を有する方	

※令和4年度に実施した川口市職員採用試験を受験された方は、今回の試験で同一職種を受験することはできません。

- (1) 学歴区分は、大学を卒業した方(見込みの方)は「大学卒」、短期大学を卒業した方(見込みの方)は「短大卒」とし、高等学校を卒業した方(見込みの方)及び特別支援学校の高等部を卒業された方(見込みの方)、大学入学資格検定又は高等学校卒業程度認定試験に合格した方(見込みの方)は「高校卒」とします。
- (2) 学校教育法に定める専修学校・各種学校(年間授業時間数が680時間以上の学校)を卒業した方(見込みの方)で次の要件に該当する方は原則としてそれぞれ「短大卒」、「高校卒」の学歴区分とします。
 - ア 短大卒
 - (ア) 専修学校については、修業年限2年以上の専門課程を修了し、卒業した方(見込みの方)
 - (イ) 各種学校については、高校(3年)卒を入学資格とする修業年限2年以上の課程を修了し、卒業した方(見込みの方)
 - イ 高校卒
 - (ア) 専修学校については、修業年限3年以上の高等課程を修了し、卒業した方
 - (イ) 各種学校については、中学卒を入学資格とする修業年限3年以上の課程を修了し、卒業した方
- (3) 中学卒を入学資格とする修業年限5年(商船学科は5年6月)の高等専門学校を卒業した方(見込みの方)は短大卒の学歴区分とします。
- (4) 次のいずれかに該当する方は応募できません。
 - ア 日本の国籍を有しない方
 - イ 禁錮以上の刑に処せられ、その執行を終わるまで又はその執行を受けることがなくなるまでの方
 - ウ 川口市職員として懲戒免職の処分を受け、当該処分の日から2年を経過しない方
 - エ 日本国憲法施行の日以後において、日本国憲法又はその下に成立した政府を暴力で破壊することを主張する政党その他の団体を結成し、又はこれに加入した方
- (5) 職務経験について
 - ア 職務経験には会社員や公務員などとして、週30時間以上の勤務を1年以上継続した期間が該当し、これらの職務経験期間が令和4年9月末までに通算5年以上あることを要します。なお、正規、非正規などの雇用形態は問いません。
 - イ 職務経験が複数ある場合は通算できますが、同一期間内に複数箇所勤務した場合には、通算できる職務経験はいずれかひとつのみです。
 - ウ 休業など(育児休業、介護休業など)により実際の業務に従事しなかった期間については、職務経験期間に通算できません。
 - エ 最終合格発表後に職歴証明書を提出していただきます。
- (6) 申込及び提出されたすべての書類について、虚偽の記載があった場合、内定取消になることがありますのでご注意ください。

3 試験の内容及び日程

試験は、第1次試験及び第2次試験とし、第2次試験は第1次試験の合格者に対して行います。

(1) 試験内容

【1次試験】

職種	試験科目	時間	内容
全職種 (民間を除く)	面接	約10分	人物についての個人面接による試験
事務 (障害者対象) 獣医師 薬剤師	教養	120分	公務員として必要な一般的知識及び知能についての択一式試験
事務 (障害者対象)	教養 (点字対応)	180分	
電気 (高校卒) 保健師	専門	90分	必要な専門的知識についての択一式試験
電気 (大学卒・短大卒) 機械 (大学卒・短大卒・ 高校卒)	専門	120分	必要な専門的知識についての択一式試験
電気 機械 保健師 獣医師 薬剤師 (民間等職務 経験者)	書類審査	/	提出課題についての審査
			※課題の詳細は、〈提出課題について〉を参照ください。

<提出課題について>

職種：電気・機械・保健師・獣医師・薬剤師（民間等職務経験者）	
課題	あなたが、民間企業等で培った専門的な能力や職務経験上の実績を踏まえ、川口市にどのように貢献できるかについて具体的な提案を述べてください。
字数	1000字以上1200字以内 (申込フォームにて入力してください。)

【2次試験】

職種	試験科目	時間	内容
全職種	適性検査	約40分	職務遂行上必要な資質及び適性についての検査
	個人面接	未定	人物についての個人面接による試験（2回実施予定）

注意事項

※第2次試験の試験科目、内容については令和4年9月現在の予定のものです。

正式な試験日時、試験内容等については、第1次試験合格者に対して文書で通知します。

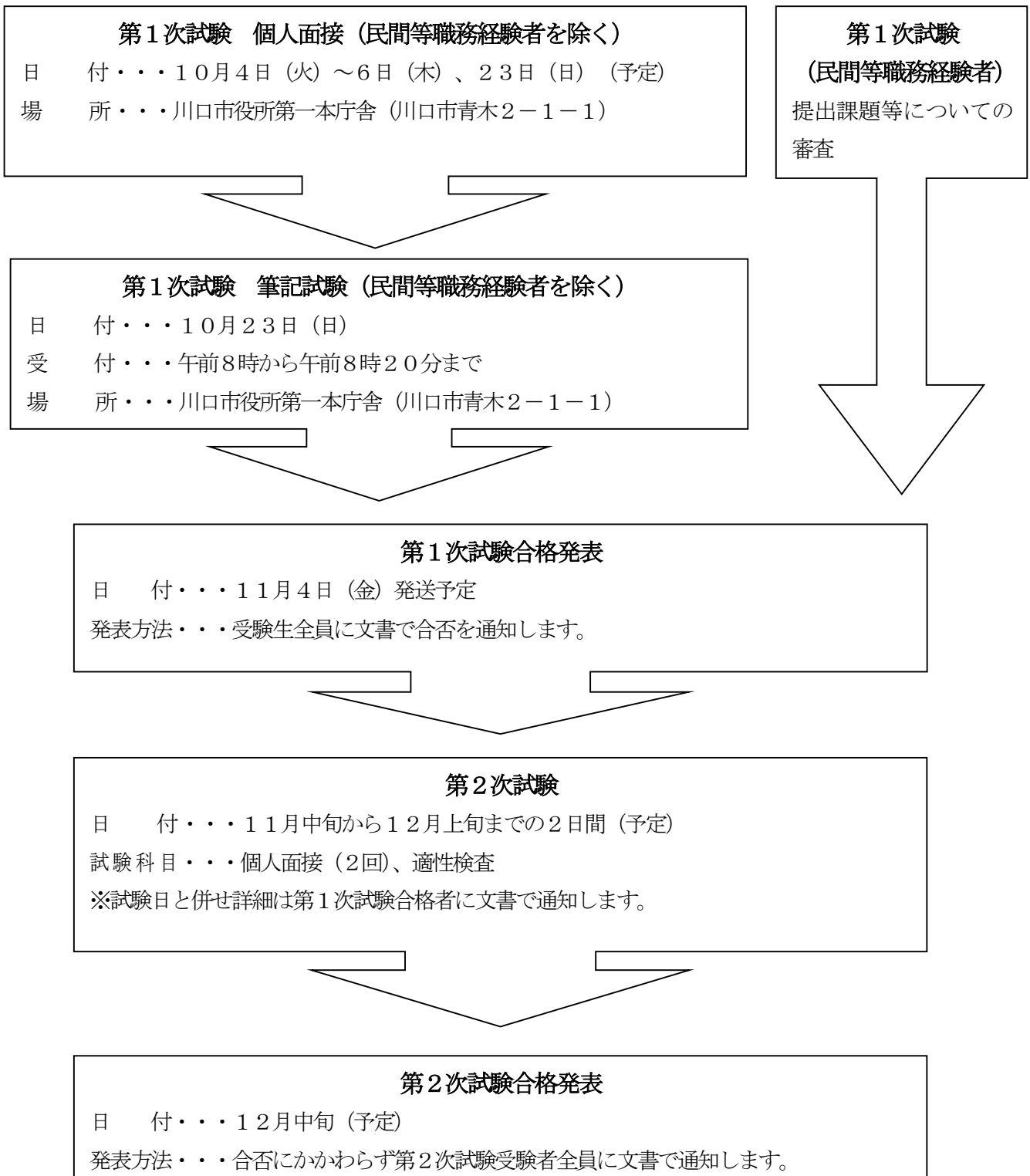
※面接試験においては、手話通訳者を要請することができます。

(2) 点字・拡大印刷による受験について

- ・教養試験については、点字・拡大印刷による受験が可能です。
- ・希望する方は採用試験申込フォームにて選択をしてください。
- ・点字タイプライター等の貸し出しはありませんので、各自持参してください。

(3) 試験の流れ

9月26日(月)にメール(no-reply@city.kawaguchi.saitama.jp)にて受験番号・面接日時・場所等の詳細をお知らせします。

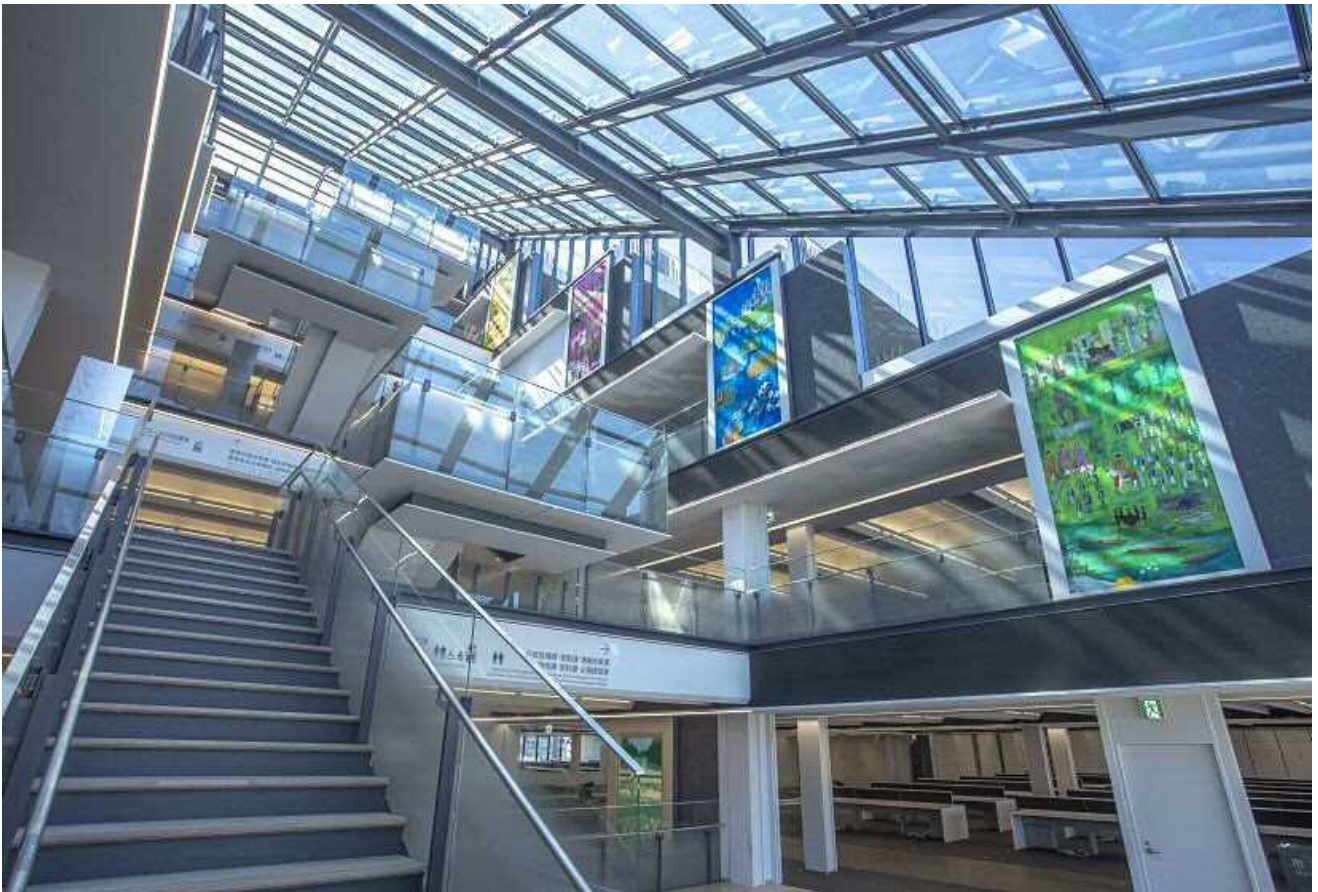


試験当日の注意点

- ※第1次試験の当日は、受験票、鉛筆（HB3本以上）、消しゴムを必ず持参してください。
- ※試験会場には駐車場がありませんので、自家用車での来場はご遠慮ください。
- ※試験会場の敷地内で電子機器類の使用はご遠慮ください。
- ※試験会場は敷地内全面禁煙です。道路等への空き缶やタバコの投げ捨ては、絶対にしないでください。
- ※試験日等に採用試験会場周辺（最寄り駅やバス停等）で、採用試験受付と称し、合格通知の郵送代等として金銭を要求する行為は川口市とは一切関係ありませんのでご注意ください。

合格発表についての注意点

- ※第1次試験の可否の確認は、電話照会には応じられませんので、あらかじめご了承ください。
- なお、11月9日（水）を過ぎても可否の通知が届かない方は、職員課人事係までお問い合わせください。




(第1本庁舎5階シビック・キューボラの絵画)

4 合格から採用まで

- (1) 第2次試験の合格者は、採用候補者名簿に登載し、成績順に採用を決定します。
- (2) 採用は、令和5年4月1日以降となります。ただし、欠員状況等によっては、採用日前に採用される場合もあります。
- (3) 次の事項に該当する場合は、採用候補者名簿から削除されます。
 - ア 提出した書類に虚偽があった場合
 - イ 卒業見込みの方が卒業できなかった場合（資格取得見込みの方が資格を取得できなかった場合）
 - ウ 心身の故障のため職務の遂行に支障があり、又はこれに堪えないことが明らかとなった場合
 - エ その他、任命権者が不相当と認めた場合

5 申込手続き及び受付期間

受付	期 間	令和4年9月1日（木）～ 令和4年9月20日（火）
	申 込	市採用ホームページの専用フォームにて申込してください。 https://logofom.jp/form/zRQD/137180 
添付資料	<p>○受験者本人の顔写真データ（上半身脱帽・背景無・正面向で3ヶ月以内に撮影したカラーの写真） （縦横比が「4対3」で、対応拡張子は gif, jpg, png, webp 添付写真の容量上限は10MB）</p> <p>【以下は対象者のみ添付】</p> <p>○<u>障害者手帳の写真</u>（事務（障害者対象）のみ） ※写真は、顔写真・等級・交付年月日が鮮明に分かるもの。 ※<u>精神保健福祉手帳には有効期限があります。有効期限の更新手続きには時間を要しますので御注意ください。</u> （対応拡張子は gif, jpg, png, webp 添付写真の容量上限は10MB）</p>	
注意事項	<p>・申込された内容について、虚偽の記載があった場合、内定取消になることがありますのでご注意ください。</p> <p>※9月26日（月）を過ぎても、受験番号・面接日時・場所等のお知らせメール（no-reply@city.kawaguchi.saitama.jp）が届かない方は、職員課人事係までお問合せください。</p>	

6 勤務時間・休暇・給与等（令和4年4月現在）

(1) **勤務時間** 月曜日～金曜日 午前8時30分～午後5時15分

(2) **休日** 土曜日、日曜日及び祝日並びに12月29日から翌年1月3日まで
 ※配属課所によっては業務の内容により、上記(1)、(2)と異なる勤務時間及び休日が適用されます。

(3) **休暇** 年間20日の年次有給休暇、疾病等の場合に与えられる病気休暇、結婚・出産・忌引等の場合に与えられる特別休暇などがあります。

(4) **給与**

ア 予定初任給（地域手当を含む）

事務・電気・機械	大学卒	205,683円程度
	短大卒	185,518円程度
	高校卒	172,765円程度
保健師	大学卒	233,369円程度
獣医師・薬剤師	大学6卒	232,606円程度
	大学卒	218,218円程度

※民間企業等での勤務経験については、本市所定の基準により経歴換算します。

（例）年齢が32歳（大卒）で民間企業等での受験資格である資格を有した職務経験が10年である場合
 事務・電気・機械 273,917円程度
 ※社会変動などにより、上記金額が変更になることがあります。

イ その他 支給要件に該当する場合、扶養手当、通勤手当、住居手当、期末・勤勉手当などが支給されます。

(5) **福利厚生等**

ア 各種共済制度 職員やその扶養家族が病気などのときの医療給付、出産・災害などの場合の給付があります。また、住宅の新築、自動車購入などの資金の貸付制度があります。

イ 健康管理 定期健康診断、健康相談、人間ドック助成制度など職員の健康管理を行っています。

ウ その他 (ア) 職員やその家族が保養施設やレクリエーション施設を利用できます。
 (イ) 野球、テニス、スキー、サッカーなどの体育系クラブと茶道、囲碁などの文化系クラブがあります。

(6) **その他** 地方公務員法の規定により、職員の採用はすべて条件付採用となり、6ヶ月間良好な成績で勤務したときに正式採用となります。

●電子申請の注意事項

- 1 受験申込の前に、必ず「試験案内」をよく読んでください。なお、使用するパソコンまたはスマートフォンが原因のトラブル、通信回線上の障害等によるトラブルについては、一切責任を負いません。
- 2 1人で複数の受験申込はできません。複数申込みされた場合、すべての申込受付がエラーとなる可能性がありますので、ご注意ください。
- 3 受付期間中であれば、24時間申込みできますが、システムの定期メンテナンス等のため一時的に利用できない場合があります。時間に余裕を持って早めに申し込んでください。
- 4 申込みには独自の入力規制がございます。それぞれの入力規制に従い、入力を進めてください。
- 5 入力内容を一時保存してもシャットダウン等をした場合は、保存されない場合がありますのでご注意ください。事前に別のファイルにて用意するなどの対応をしてください。
- 6 受験申込みが完了すると、登録していただいたメールアドレス宛に、確認メールが自動送信されます。ドメインの指定受信をしている場合は、「@logoform.jp」を受信できるようにしてください。メールが届かない場合は、迷惑メールボックス等に入る場合がありますのでご注意ください。

・インターネット申込みに必要なもの

- 1 パソコンまたはスマートフォン
- 2 受験者本人のメールアドレス
- 3 受験者本人の顔写真データ（上半身脱帽・背景無・正面向で3ヶ月以内に撮影した写真）
（対応拡張子はgif, jpg, png, webp 添付写真の容量上限は10MB）
送信された顔写真データは、試験当日の本人確認に使用します。鮮明な写真データを作成し、送信してください。

●入力案内について●

- ・URLまたはQRコードにて下記の画面が表示されます。

入力フォーム - メール認証

1 入力 2 メール送信完了

メールアドレス登録及び認証をお願いします。

メールアドレスが正しく登録できることを確認します。受信可能なメールアドレスを入力し、送信ボタンを押してください。

メールアドレス 必須

受信可能なメールアドレスを入力してください。

0 / 128

→送信

- ・認証メール送信完了画面

入力フォーム - メール認証

✓ 入力 2 メール送信完了

認証メール送信完了

ご入力いただいたメールアドレス宛にメールをお送りしました。
メール内に記載されたURLをクリックして、回答を始めてください。

- ・メールアドレス宛に下記メールが届きますので、下記URLへアクセスしてください。
確認メールは自動送信されます。ドメインの指定受信をしている場合は、「@logoform.jp」を受信できるようにしてください。メールが届かない場合は、迷惑メールボックス等に入る場合がありますのでご注意ください。

件名 **フォームURLのご案内 - 令和4年度職員採用試験申込フォーム**

※本メールは、フォームにご入力された方にお送りする自動配信メールです。本メールへの返信はできません。
※本メールに心当たりが無い場合は、お手数ですがメールを破棄していただきますようお願いいたします。
※お手続きはまだ完了していません。本文をお読みの上、お手続きを続行してください。

お客様のメールアドレス認証が完了しました。
引き続き、以下のURLにアクセスしてフォームへの回答をお願いします。

https://tb.logoform.st-japan.asp.lgwan.jp/f/WcG73?auth=AAKCsZmoSe2QTjQZn9mxsl5k70XoODvMNBhCFmEJRwz9qwwP9rlvw4eX-AUxusm_2C5nzkJ7oAcBD-8n6NYnvzFgGrciBJ4a6N4_bhFZGdvnv05_3JCsDZSGBIshaiAq

※お手続きURLの有効期限は24時間です。
有効期限が切れた場合はお手数ですが、再度メール認証からやり直していただきますようお願いいたします。

・入力フォームより必要項目を入力してください。

Q1. 職種

※年齢資格について採用試験案内をご確認ください。 **必須**

- 事務障害者（大卒）
- 事務障害者（短卒）
- 事務障害者（高卒）
- 電気（大卒）
- 電気（短卒）
- 電気（高卒）
- 電気（民間）
- 機械（大卒）
- 機械（短卒）
- 機械（高卒）
- 機械（民間）
- 保健師
- 保健師（民間）
- 獣医師

受験職種を1つ選択してください。

Q2. 受験者基本情報 **必須**

氏名

氏 **必須** 名 **必須**
0 / 64 0 / 64

氏フリガナ **必須** 名フリガナ **必須**
0 / 64 0 / 64

住所

郵便番号 **必須** 都道府県 **必須** ▼ 市区町村 **必須**
0 / 8 0 / 64

番地 **必須** マンション・部屋番号
0 / 64 0 / 64

電話番号

電話番号 **必須**
0 / 15

日中連絡が取れる電話番号を入力してください

メールアドレス

メールアドレス **必須**

メールアドレス (確認) **必須**

0 / 128

0 / 128

生年月日

生年月日 **必須**

Q3. 令和5年4月1日現在の年齢について

※現時点の年齢ではありませんので、ご注意ください **必須**

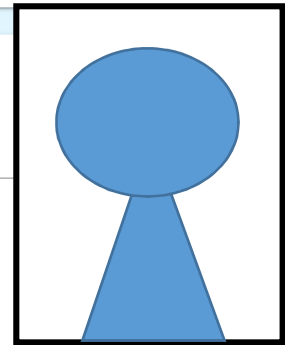
数字のみ入力してください

Q4. 受験者の写真 (※縦写真を添付してください。)

※上半身脱帽・背景無・正面向で3ヶ月以内に撮影した写真を添付してください。 **必須**

縦横比が「4対3」のものを添付してください

(対応拡張子は gif, jpg, png, webp 添付写真の容量上限は 10MB)



Q5. 送付先住所

(住所と相違する場合のみ入力してください。)

住所

郵便番号

都道府県

市区町村

0 / 8

0 / 64

番地

マンション・部屋番号

0 / 64

0 / 64

Q6. 経歴 (学校) について

※高校より入力してください **必須**

学校名 (例1: ●●高等学校)
(例2: ●●大学) **必須**

学部・学科・専攻 (例1: ●●学部●●
学科) (例2: 普通科) **必須**

在学期間 (始) (例: 平成27年4月) **必須**

在学期間 (終) (例: 平成30年3月) **必須**

卒業区分 **必須**

削除

●●高等学校

普通科

平成28年4月

平成31年3月

卒業

6 / 500

3 / 500

7 / 500

7 / 500

●●大学

●●学部●●学科

平成31年4月

令和5年3月

卒業見込

4 / 500

8 / 500

7 / 500

6 / 500

+ 行を追加

卒業

卒業見込

中途退学

その他

削除

経歴を追加する場合は「行を追加」して下さい。
(最大4行まで)

(例1: 平成30年3月3
現在) **必須**

Q7. 経歴（職歴）について

会社名 **必須** 職務内容 (例：営業) **必須** 在職期間（始） (例：平成27年4月1日) **必須** 在職期間（終） (例1：平成30年3月31日) (例2：現在) **必須** 雇用区分 **必須** 削除

●●株式会社 営業 平成31年4月1日 令和3年3月31日 正規 9 / 500

経歴を追加する場合は「行を追加」して下さい。(最大6行まで)
行が足りない場合は「Q18」に追記してください

+ 行を追加

Q8. 受験資格で必要とされる免許・資格について

例：薬剤師免許

交付機関について 0 / 40

厚生労働省

免許・資格取得（見込）年月日 0 / 30



Q9. 自動車免許について **必須**

- あり
 なし

Q10. 外国語能力について

TOEIC 600点

0 / 30

Q11. 川口市以外に就職活動、転職活動を行っている（行っていた）企業、市役所等を教えてください。

企業、市役所名 等 (例：●●市役所)

企業等を追加する場合は「行を追加」して下さい。
(最大5行まで)

+ 行を追加

Q12. 就職先を選ぶうえで重視していることについて（3つ選択してください） **必須**

職員の雰囲気 残業の有無 転勤の有無 職種 給料 事業内容 自己成長 通勤時間 福利厚生（休暇等）

その他

Q13. これまでに川口市の採用試験を受験したことがある人は、どの職種でいつ受験したかご記入ください。

職種 (例：事務)

時期 (例：令和3年4月)

削除

直近（2回）の入力をしてください。

0 / 500

0 / 500

+ 行を追加

Q14. 職務経験について

必須

あり なし

職務経験が「ない」を選択した場合は下記Q16に進みます。

Q16. 川口市職員となった場合、自分の能力をどのように活かせるか、志望動機を含めご記入ください。

必須

0 / 400

Q14. 職務経験について

必須

あり なし

職務経験が「あり」を選択した場合は下記Q15に進みます。

Q15. 【職務経験がある方のみ】転職を希望する理由（退職された人は、退職した理由）をご記入ください。また、志望動機についてもご記入ください。

※民間等職務経験者に限らず、職歴がある方はこちらを記入してください。

必須

0 / 400

Q17. 趣味・特技・自己PRなど、ご記入ください。

必須

Q18. 追記すべき内容があればご記入してください。

例1：障害がある方、怪我等で通常の椅子では受験に支障がある方など受験に配慮が必要な場合

例2：経歴について行が足りない場合 など

例1：大腿骨骨折にて歩行について不自由な点がある

例2：●●株式会社 営業 令和3年4月1日～令和4年3月31日 正規

0 / 150

※民間等職務経験者は下記課題を入力してください。

Q19. 提出課題について（民間等職務経験者のみ）

※職種：電気・機械・保健師・獣医師・薬剤師

あなたが、民間企業等で培った専門的な能力や職務経験上の実績を踏まえ、川口市にどのように貢献できるかについて具体的な提案を述べてください。

（1000文字以上1200文字以内）

必須

民間枠で申込される方は「Q19」の課題提出となります。一時保存していてもシャットダウンをしてしまうと保存されない場合があります。

長文となりますので、事前に別のファイルで入力したもので貼り付ける等の対応をして下さい。

※事務障害者（大卒・短大・高卒）は、障害者手帳の種類や試験問題について入力してください。

Q20. 障害者手帳の種類について 必須

- 身体障害者手帳
- 精神障害者手帳
- 療育手帳

Q21. 試験問題について 必須

- 点字・拡大印刷の希望なし
- 点字希望
- 拡大印刷希望

※事務障害者（大卒・短大・高卒）は、障害者手帳の写真を添付してください。

Q22. 障害者手帳の写真を添付してください。

※添付写真は、顔写真・等級・交付年月日が鮮明にわかるもの。
※精神保健福祉手帳には有効期限があります。有効期限の更新手続には時間を要しますのでご注意ください。
※添付写真について、対応拡張子はgif,jpg,png,webp 添付写真の容量上限は10M B 必須



Q23. あなたが今回の採用試験情報を最初に知ったきっかけは何ですか。 必須

- 川口市職員採用ホームページ
- その他

下記の確認画面と進みます。内容に修正がなければ、「送信」へ

← 1つ前の画面に戻る

→ 送信

送信まで終わると下記の画面に切り替わります。



入力フォーム

1 入力 2 確認 3 完了

送信完了

ご入力ありがとうございました。

< 受付番号: [redacted] >

入力内容を印刷する

最初の画面に戻る

受験申込みが完了すると、登録していただいたメールアドレス宛に、確認メールが自動送信されます。ドメインの指定受信をしている場合は、「@logoform.jp」を受信できるようにしてください。メールが届かない場合は、迷惑メールボックス等に入る場合がありますのでご注意ください。

過去の職員採用試験状況については
右のQRコードを読み取ってください。



<https://www.city.kawaguchi.lg.jp/soshiki/01030/020/2/22040.html>

○連絡事項

川口市では、受験生への職員採用試験の情報発信媒体として
ツイッターを開設しました。

受験生に対して、急なお知らせ等でも活用しますので
右のQRコードを読み取って、ご登録ください。



試験会場について

川口市役所第一本庁舎
(川口市青木2-1-1)



地図を表示する

【川口市職員採用試験における新型コロナウイルス感染症への対応について】

川口市職員試験では、新型コロナウイルス感染症等拡大防止の観点から、以下のとおり実施しますので、受験をされる方はご注意ください。

1 マスクの着用

試験当日は、感染予防のため、マスクの着用をお願いします。試験時間中の写真照合の際には、試験官の指示に従い、マスクを一時的に外してください。

2 アルコール消毒

試験会場入口に手指消毒用アルコールを設置しますので、手指消毒にご協力ください。また、携帯用手指消毒用アルコールをお持ちの方は、持参しても差し支えありません。

3 会場の換気

試験会場は換気のため、適宜、窓やドアなどを開けます。室温の高低に対応できるよう、調整できる服装でお願いします。

4 体調不良の方

以下の方は、新型コロナウイルス感染症等拡大防止の観点から、当日の受験を控えていただくようお願いします。

- (1) 新型コロナウイルス感染症など（学校保健安全法で出席の停止が定められている感染症）に罹患し治療していない方
- (2) 保健所から「濃厚接触者」として判断され、自宅待機を要請されている方

なお、理由のいかんにかかわらず、欠席者向けの再試験は実施しません。

問い合わせ先

川口市総務部職員課人事係

〒332-8601 川口市青木2-1-1

電話048(258)4804