



令和7年度（第2回） 川口市職員採用試験案内

（令和8年4月1日採用予定）

【 募 集 職 種 】

事務（短大・高校・民間）・事務（デジタル）
精神保健福祉士・土木・建築・電気・機械
保育士・獣医師・薬剤師・管理栄養士・現業・消防



【第1次試験】 面接試験：令和7年8月14日（木）～8月29日（金）（予定）

※職種によって面接試験予定日が異なります。

筆記試験：令和7年9月21日（日）

【受付期間】 令和7年7月2日（水）～7月17日（木）



職員採用試験ホームページ

川口市の求める人物像

物事を柔軟に考え自ら行動することができ、困難な仕事にも進んで取り組める人物

本市の目指す将来都市像は「人と しごとが輝く しなやかでたくましい都市 川口」です。

これは、本市の伝統産業である鋳物の「造形の自由度（しなやかさ）」「強靱で堅牢である（たくましさ）」等の優れた特質から、時代の変化や多様化する市民ニーズに柔軟に対応するしなやかさをもち、困難な課題にも力強くたくましく臨んでいくまちづくりへの想いを込めたものです。

組織の一員として、本市が目指す自立的で推進力のあるまちの実現に取り組むことができる意欲的な方の応募をお待ちしています。

1 募集職種等

募 集 職 種	採用予定人数	主 な 職 務 内 容
事務	15名程度	市長事務部局、教育委員会、その他部局において、一般行政事務に従事します。
事務（民間企業等職務経験者）		
事務（デジタル） （民間企業等職務経験者）		市長事務部局、その他部局において、一般行政事務に加え、ICT利活用施策の企画立案・DX化の推進、各種システムの開発・運用管理等の事務に従事します。
精神保健福祉士	5名程度	福祉部や保健部などにおいて、精神保健に関する相談や指導など専門的な業務に従事します。
精神保健福祉士 （民間企業等職務経験者）		
土木	10名程度	市長事務部局、上下水道局などにおいて、土木の専門的な業務に従事します。
土木（民間企業等職務経験者）		
建築	5名程度	市長事務部局、上下水道局などにおいて、建築の専門的な業務に従事します。
建築（民間企業等職務経験者）		
電気	10名程度	市長事務部局、上下水道局などにおいて、電気の専門的な業務に従事します。
電気（民間企業等職務経験者）		
機械		市長事務部局、上下水道局などにおいて、機械の専門的な業務に従事します。
機械（民間企業等職務経験者）		
保育士	10名程度	保育所をはじめ子ども部などにおいて、保育や子育て支援などの業務に従事します。
保育士（民間企業等職務経験者）		
獣医師	5名程度	保健所などにおいて、食品衛生、環境衛生監視など専門的な業務に従事します。
獣医師（民間企業等職務経験者）		
薬剤師		
薬剤師（民間企業等職務経験者）		
管理栄養士	1名程度	保健所・教育局などにおいて、栄養指導など専門的な業務に従事します。
管理栄養士 （民間企業等職務経験者）		
現業（その他作業員）	5名程度	守衛、運転手、ごみの収集や運搬、道路の補修や水道管の破損修理業務などの業務に従事します。
消防	10名程度	消防局や消防署において、消火、救急、救助などの消防業務に従事します。

2 受験資格

募集職種	学歴・資格等			年齢
事 務	短大卒	学校教育法による短期大学を卒業した方または令和8年3月までに卒業見込みの方 ※注		平成14年4月2日以降に生まれた方
	高校卒	学校教育法による高等学校を卒業した方または令和8年3月までに卒業見込みの方 ※注 (大学入学資格検定に合格した方または高等学校卒業程度認定試験に合格若しくは令和8年3月までに合格する見込みの方を含みます。)		平成16年4月2日以降に生まれた方
	民間等職務経験者	大学卒 短大卒	学校教育法による大学、短期大学を卒業し、民間企業などにおいて、正規雇用としての職務経験の期間が3年以上ある方	平成2年4月2日から 平成12年4月1日までに 生まれた方
		高校卒	学校教育法による高等学校を卒業し、民間企業などにおいて、正規雇用としての職務経験の期間が5年以上ある方	
	※注 上記「民間等職務経験者」の学歴・資格等及び年齢要件に該当する方は、「短大卒」「高校卒」にあえて応募することはできませんので、ご注意ください。			
事 務 (デジタル)	民間等職務経験者	大学卒 短大卒	学校教育法による大学、短期大学を卒業し、民間企業などにおいて、正規雇用としての職務経験の期間が3年以上あり、独立行政法人情報処理推進機構が実施する試験のうち、＜事務（デジタル）受験資格要件 別表＞に掲げる試験のいずれかに合格している方	平成2年4月2日から 平成12年4月1日までに 生まれた方
		高校卒	学校教育法による高等学校を卒業し、民間企業などにおいて、正規雇用としての職務経験の期間が5年以上あり、独立行政法人情報処理推進機構が実施する試験のうち、＜事務（デジタル）受験資格要件 別表＞に掲げる試験のいずれかに合格している方	
精神保健福祉士	大学卒	精神保健福祉士の資格を有する方または令和8年3月までに取得する見込みの方 ※注		平成6年4月2日以降に生まれた方
	短大卒			平成12年4月2日以降に生まれた方
	民間等職務経験者	大学卒 短大卒	学校教育法による大学、短期大学を卒業し、民間企業などにおける社会福祉関係の職務経験の期間が3年以上あり、精神保健福祉士の資格を有する方	平成2年4月2日から 平成12年4月1日までに 生まれた方
		高校卒	学校教育法による高等学校を卒業し、民間企業などにおける社会福祉関係の職務経験の期間が5年以上あり、精神保健福祉士の資格を有する方	
	※注 上記「民間等職務経験者」の学歴・資格等及び年齢要件に該当する方は、「大学卒」「短大卒」にあえて応募することはできませんので、ご注意ください。			
土 木	大学卒	学校教育法による大学で土木の専門課程を専攻し卒業した方または令和8年3月までに卒業見込みの方 ※注		平成6年4月2日以降に生まれた方
	短大卒	学校教育法による短期大学で土木の専門課程を専攻し卒業した方または令和8年3月までに卒業見込みの方 ※注		平成12年4月2日以降に生まれた方
	高校卒	学校教育法による高等学校で土木の専門課程を専攻し卒業した方または令和8年3月までに卒業見込みの方 ※注		平成14年4月2日以降に生まれた方
	民間等職務経験者	大学卒 短大卒	学校教育法による大学、短期大学で土木の専門課程を専攻し卒業した方で、民間企業などにおける土木関係の職務経験（設計、施工管理等）の期間が3年以上ある方	平成2年4月2日から 平成12年4月1日までに 生まれた方
		高校卒	学校教育法による高等学校で土木の専門課程を専攻し卒業した方で、民間企業などにおける土木関係の職務経験（設計、施工管理等）の期間が5年以上ある方	
	※注 上記「民間等職務経験者」の学歴・資格等及び年齢要件に該当する方は、「大学卒」「短大卒」「高校卒」にあえて応募することはできませんので、ご注意ください。			

募集職種	学歴・資格等		年齢	
建 築	大学卒	学校教育法による大学で建築の専門課程を専攻し卒業した方または令和8年3月までに卒業見込みの方 ※注	平成6年4月2日以降に生まれた方	
	短大卒	学校教育法による短期大学で建築の専門課程を専攻し卒業した方または令和8年3月までに卒業見込みの方 ※注	平成12年4月2日以降に生まれた方	
	高校卒	学校教育法による高等学校で建築の専門課程を専攻し卒業した方または令和8年3月までに卒業見込みの方 ※注	平成14年4月2日以降に生まれた方	
	民間等職務経験者	大学卒 短大卒	学校教育法による大学、短期大学で建築の専門課程を専攻し卒業した方で、民間企業などにおける建築関係の職務経験（設計、施工管理等）の期間が3年以上ある方	平成2年4月2日から平成12年4月1日までに生まれた方
		高校卒		
	※注 上記「民間等職務経験者」の学歴・資格等及び年齢要件に該当する方は、「大学卒」「短大卒」「高校卒」にあえて応募することはできませんので、ご注意ください。			
電 気	大学卒	学校教育法による大学で電気の専門課程を専攻し卒業した方または令和8年3月までに卒業見込みの方 ※注	平成6年4月2日以降に生まれた方	
	短大卒	学校教育法による短期大学で電気の専門課程を専攻し卒業した方または令和8年3月までに卒業見込みの方 ※注	平成12年4月2日以降に生まれた方	
	高校卒	学校教育法による高等学校で電気の専門課程を専攻し卒業した方または令和8年3月までに卒業見込みの方 ※注	平成14年4月2日以降に生まれた方	
	民間等職務経験者	大学卒 短大卒	学校教育法による大学、短期大学で電気の専門課程を専攻し卒業した方で、民間企業等における電気関係の職務経験（設計、維持管理等）の期間が3年以上ある方	平成2年4月2日から平成12年4月1日までに生まれた方
		高校卒		
	※注 上記「民間等職務経験者」の学歴・資格等及び年齢要件に該当する方は、「大学卒」「短大卒」「高校卒」にあえて応募することはできませんので、ご注意ください。			
機 械	大学卒	学校教育法による大学で機械の専門課程を専攻し卒業した方または令和8年3月までに卒業見込みの方 ※注	平成6年4月2日以降に生まれた方	
	短大卒	学校教育法による短期大学で機械の専門課程を専攻し卒業した方または令和8年3月までに卒業見込みの方 ※注	平成12年4月2日以降に生まれた方	
	高校卒	学校教育法による高等学校で機械の専門課程を専攻し卒業した方または令和8年3月までに卒業見込みの方 ※注	平成14年4月2日以降に生まれた方	
	民間等職務経験者	大学卒 短大卒	学校教育法による大学、短期大学で機械の専門課程を専攻し卒業した方で、民間企業等における機械関係の職務経験（設計、維持管理等）の期間が3年以上ある方	平成2年4月2日から平成12年4月1日までに生まれた方
		高校卒		
	※注 上記「民間等職務経験者」の学歴・資格等及び年齢要件に該当する方は、「大学卒」「短大卒」「高校卒」にあえて応募することはできませんので、ご注意ください。			

募集職種		学歴・資格等		年齢
保育士	保育士の資格を取得した方、または令和8年3月までに保育士の資格を取得する見込みの方 ※注		平成10年4月2日以降に生まれた方	
	民間等職務経験者	保育士の資格を有し、認可保育所の保育士としての職務経験の期間が3年以上ある方	平成2年4月2日から平成12年4月1日までに生まれた方	
	※注 上記「民間等職務経験者」の学歴・資格等及び年齢要件に該当する方は、あえて応募枠を変更することはできませんので、ご注意ください。			
獣医師	獣医師の資格を取得した方、または令和8年3月までに獣医師の資格を取得する見込みの方 ※注		昭和60年4月2日以降に生まれた方	
	民間等職務経験者	獣医師の資格を有し、民間企業等における獣医師としての職務経験の期間が3年以上ある方		
	※注 上記「民間等職務経験者」の学歴・資格等及び年齢要件に該当する方は、あえて応募枠を変更することはできませんので、ご注意ください。			
薬剤師	薬剤師の資格を取得した方、または令和8年3月までに薬剤師の資格を取得する見込みの方 ※注		昭和60年4月2日以降に生まれた方	
	民間等職務経験者	薬剤師の資格を有し、民間企業等における薬剤師としての職務経験の期間が3年以上ある方		
	※注 上記「民間等職務経験者」の学歴・資格等及び年齢要件に該当する方は、あえて応募枠を変更することはできませんので、ご注意ください。			
管理栄養士	管理栄養士の資格を取得した方、または令和8年3月までに管理栄養士の資格を取得する見込みの方		昭和60年4月2日以降に生まれた方	
	民間等職務経験者	管理栄養士の資格を有し、民間企業等における管理栄養士としての職務経験の期間が3年以上ある方		
	※注 上記「民間等職務経験者」の学歴・資格等及び年齢要件に該当する方は、あえて応募枠を変更することはできませんので、ご注意ください。			
現業 (その他作業員)	義務教育課程を修了した方 準中型自動車第一種免許以上の免許を有する方（5トン限定も可） ※日常業務の一つとして4トン車（MT車）を運転することがあります。		平成2年4月2日以降に生まれた方	
消 防	大学卒	学校教育法による大学を卒業した方または令和8年3月までに卒業見込みの方	平成9年4月2日以降に生まれた方	
	短大卒	学校教育法による短期大学を卒業した方または令和8年3月までに卒業見込みの方	平成11年4月2日以降に生まれた方	
	高校卒	学校教育法による高等学校を卒業した方または令和8年3月までに卒業見込みの方 （大学入学資格検定に合格した方または高等学校卒業程度認定試験に合格若しくは令和8年3月までに合格する見込みの方を含みます。）	平成13年4月2日以降に生まれた方	
	〔要件〕 消防職員として職務遂行上必要な資質及び適性があり、色覚は赤色、青色及び黄色の色彩の識別ができること、聴力は左右ともに正常であること。			

<事務（デジタル）受験資格要件 別表>

試 験 名 称	備 考
基本情報技術者試験	第二種情報処理技術者試験を含む。
応用情報技術者試験	ソフトウェア開発技術者試験、第一種情報処理技術者試験、プロダクションエンジニア試験を含む。
IT ストラテジスト試験	システムアナリスト試験、上級システムアドミニストレータ試験を含む。
システムアーキテクト試験	アプリケーションエンジニア試験、特種情報処理技術者試験を含む。
プロジェクトマネージャ試験	
ネットワークスペシャリスト試験	テクニカルエンジニア（ネットワーク）試験、オンライン情報処理技術者試験を含む。
データベーススペシャリスト試験	テクニカルエンジニア（データベース）試験を含む。
エンベデッドシステムスペシャリスト試験	テクニカルエンジニア（エンベデッドシステム）試験、マイコン応用システムエンジニア試験を含む。
IT サービスマネージャ試験	テクニカルエンジニア（システム管理）試験、システム運用管理エンジニア試験を含む。
システム監査技術者試験	情報処理システム監査技術者試験を含む。
情報処理安全確保支援士試験	情報セキュリティスペシャリスト試験、テクニカルエンジニア（情報セキュリティ）試験、情報セキュリティアドミニストレータ試験を含む。

- (1) 学歴区分は、大学を卒業した方（見込みの方）は「大学卒」、短期大学を卒業した方（見込みの方）は「短大卒」とし、高等学校を卒業した方（見込みの方）及び特別支援学校の高等部を卒業された方（見込みの方）、大学入学資格検定又は高等学校卒業程度認定試験に合格した方（見込みの方）は「高校卒」とします。
- (2) 学校教育法に定める専修学校・各種学校（年間授業時間数が680時間以上の学校）を卒業した方（見込みの方）で次の要件に該当する方は原則としてそれぞれ「短大卒」、「高校卒」の学歴区分とします。
- ア 短大卒
- (ア) 専修学校については、修業年限2年以上の専門課程を修了し、卒業した方（見込みの方）
- (イ) 各種学校については、高校（3年）卒を入学資格とする修業年限2年以上の課程を修了し、卒業した方（見込みの方）
- イ 高校卒
- (ア) 専修学校については、修業年限3年以上の高等課程を修了し、卒業した方
- (イ) 各種学校については、中学卒を入学資格とする修業年限3年以上の課程を修了し、卒業した方
- (3) 中学卒を入学資格とする修業年限5年（商船学科は5年6月）の高等専門学校を卒業した方（見込みの方）は短大卒の学歴区分とします。

(4) 職務経験について

ア 職務経験には会社員や公務員などとして（保育士については、認可保育所にて）、週30時間以上の勤務を1年以上継続した期間が該当し、これらの職務経験期間が令和7年4月1日時点で「通算3年以上」あるいは「通算5年以上」あることを要します。なお、正規、非正規などの雇用形態は問いません。（ただし、事務については正規雇用を条件とします。）

イ 職務経験が複数ある場合は通算できますが、同一期間内に複数箇所で勤務した場合には、通算できる職務経験はいずれかひとつのみです。

ウ 休業など（育児休業、介護休業など）により実際の業務に従事しなかった期間については、職務経験期間に通算できません。

エ 最終合格発表後に職歴証明書を提出していただきます。

(5) 次のいずれかに該当する方は応募できません。

ア 日本の国籍を有しない方

イ 拘禁刑以上の刑に処せられ、その執行を終わるまで又はその執行を受けることがなくなるまでの方

ウ 川口市職員として懲戒免職の処分を受け、当該処分の日から2年を経過しない方

エ 日本国憲法施行の日以後において、日本国憲法又はその下に成立した政府を暴力で破壊することを主張する政党その他の団体を結成し、又はこれに加入した方

(6) 提出されたすべての書類について、虚偽の記載があった場合、内定取消になることがありますのでご注意ください。

※令和7年度に実施した川口市職員採用試験を受験された方は、今回の試験で同一職種を受験することはできません。

3 試験の方法及び内容

試験は、第1次試験及び第2次試験とし、第2次試験は第1次試験の合格者に対して行います。

【第1次試験】

募集職種	学歴等	試験内容		
事務	短大卒 高校卒	個人面接	約10分	人物についての個人面接による試験
		教養試験	120分	公務員として必要な一般的知識及び知能についての択一式試験
	民間等職務経験者	プレゼンテーション	3分	課題についてのプレゼンテーション及び人物についての個人面接試験 ※申込の際に資料の添付が必要です。 課題の詳細は、〈課題について〉を参照ください。
		個人面接	約12分	
事務 (デジタル)	民間等職務経験者	プレゼンテーション	3分	課題についてのプレゼンテーション及び人物についての個人面接試験 ※申込の際に資料の添付が必要です。 課題の詳細は、〈課題について〉を参照ください。
		個人面接	約12分	
精神保健福祉士	大学卒 短大卒	個人面接	約10分	人物についての個人面接による試験
		教養試験	120分	公務員として必要な一般的知識及び知能についての択一式試験
	民間等職務経験者	書類審査		経歴等、申込内容についての審査

募集職種	学歴等	試験内容		
土 木	大学卒 短大卒 高校卒 民間等職務経験者	個人面接	約10分	人物についての個人面接による試験
		適性検査	50分	職務遂行上必要な資質及び適性についての検査
建 築	大学卒 短大卒 高校卒 民間等職務経験者	個人面接	約10分	人物についての個人面接による試験
		適性検査	50分	職務遂行上必要な資質及び適性についての検査
電 気	大学卒 短大卒 高校卒 民間等職務経験者	個人面接	約10分	人物についての個人面接による試験
		適性検査	50分	職務遂行上必要な資質及び適性についての検査
機 械	大学卒 短大卒 高校卒 民間等職務経験者	個人面接	約10分	人物についての個人面接による試験
		適性検査	50分	職務遂行上必要な資質及び適性についての検査
保育士		個人面接	約10分	人物についての個人面接による試験
		専門試験	90分	必要な専門的知識についての択一式試験
	民間等職務経験者	プレゼンテーション	3分	課題についてのプレゼンテーション及び人物についての個人面接試験
		個人面接	約12分	※申込の際に資料の添付が必要です。 課題の詳細は、〈課題について〉を参照ください。
獣医師		個人面接	約10分	人物についての個人面接による試験
		教養試験	120分	公務員として必要な一般的知識及び知能についての択一式試験
	民間等職務経験者	書類審査		経歴等、申込内容についての審査
薬剤師		個人面接	約10分	人物についての個人面接による試験
		教養試験	120分	公務員として必要な一般的知識及び知能についての択一式試験
	民間等職務経験者	書類審査		経歴等、申込内容についての審査
管理栄養士		個人面接	約10分	人物についての個人面接による試験
		専門試験	90分	必要な専門的知識についての択一式試験
	民間等職務経験者	書類審査		経歴等、申込内容についての審査
現 業		個人面接	約10分	人物についての個人面接による試験
		教養試験	120分	公務員として必要な一般的知識及び知能についての択一式試験
		業務適性検査	20分	労務職員として処理を集中して早く正確に行えるかをみる検査
消 防	大学卒 短大卒 高校卒	個人面接	約10分	人物についての個人面接による試験
		教養試験	120分	公務員として必要な一般的知識及び知能についての択一式試験
		消防適性検査	20分	消防職員にふさわしい資質の検証を測る検査

<課題について>※民間等職務経験者のみ

職種：事務（民間等職務経験者）	
課 題	あなたが、民間企業等で培った専門的な能力や職務経験上の実績を踏まえ、川口市にどのように貢献できるかについて具体的な提案をしてください。
作成要領	①スライド3枚以下で作成してください。 ②パソコン等（例：パワーポイント等）により作成してください。使用するパソコン等のソフトは問いません。 ③プレゼンテーションシートの左上に「氏名」を必ず記入してください。 ④色彩などは自由に工夫してください。（カラープリントでも可）
提出方法	申込フォームにて添付 許容する拡張子はdoc, docx, pdf（容量上限は10MB） ※プレゼンテーション時に、プレゼンテーションシートや原稿等については持込可

職種：事務（デジタル・民間等職務経験者）	
課 題	デジタル技術を導入・活用することによって、川口市のどのような課題が解決できるのかについて具体的な提案をしてください。
作成要領	①スライド3枚以下で作成してください。 ②パソコン等（例：パワーポイント等）により作成してください。使用するパソコン等のソフトは問いません。 ③プレゼンテーションシートの左上に「氏名」を必ず記入してください。 ④色彩などは自由に工夫してください。（カラープリントでも可）
提出方法	申込フォームにて添付 許容する拡張子はdoc, docx, pdf（容量上限は10MB） ※プレゼンテーション時に、プレゼンテーションシートや原稿等については持込可

職種：保育士（民間等職務経験者）	
課 題	これまでの制作物・作品について写真を1枚添付してください。 第1次面接の際に、添付写真についての用途・作成の背景・きっかけ・特に力をいれたところ等をプレゼンテーションしていただきます。
提出方法	申込フォームにて添付 添付写真について、対応拡張子はgif, jpg, png, webp 添付写真の容量上限は10MB 縦横比が「4対3」のものを添付してください。 ①タイトル（制作・作品名） ②対象年齢 ③対象人数 ④どのような時に ①～④についても専用申込フォームにて入力してください。 ※プレゼンテーション時に、実物や原稿等については持込可

【第2次試験】

職 種	試験科目	内 容
全職種	面 接	人物についての面接による試験
現 業	体力測定	職務遂行上必要な体力についての検査
	面 接	人物についての面接による試験
消 防	体力測定 身体検査	職務遂行上必要な体力についての検査及び赤色、青色及び黄色の色彩識別検査
	面 接	人物についての面接による試験

注意事項

※第1次試験の筆記試験は活字印刷文による出題になります。

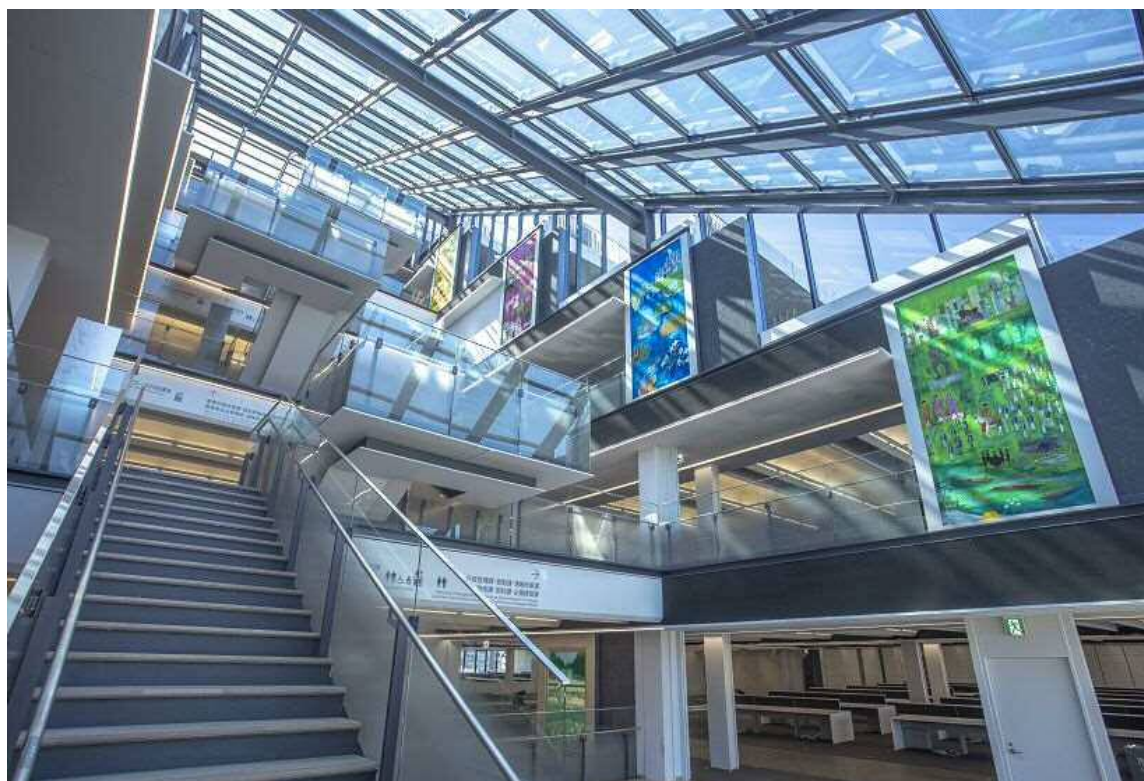
※面接試験においては、手話通訳者を要請することができます。

※第1次試験の時間については、令和7年7月現在の予定です。試験当日変更となる場合もありますので、あらかじめご了承ください。（なお、試験内容が変更となる場合はホームページ及びX（旧ツイッター）でお知らせします。）

※第2次試験の試験科目、内容については、令和7年7月現在の予定です。正式な試験内容などについては第1次試験合格者に対してメールで通知します。

※保育士で採用内定予定者となった場合、児童福祉法第18条の20の4に基づき、「保育士特定登録取消者管理システム」のデータベースによる検索を行います。本試験にお申込みいただいたかたは、検索に同意したものとみなします。

※消防の色彩識別検査で異常が判明した場合は、後日御自身で医療機関にて精密検査を受診していただきます。



（第1本庁舎5階シビック・キューポラの絵画）

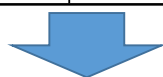
4-1 採用試験のスケジュール

事務（短大卒・高校卒）
精神保健福祉士（大学卒・短大卒）
保育士・獣医師・薬剤師・管理栄養士

7月25日（金）にメール（no-reply@city.kawaguchi.saitama.jp）にて受験番号・面接日時予約のURLをお知らせしますので、必ず予約申し込みをしてください。
※面接予約日については、先着順となります。

【第1次試験】

職 種	日 時	試験内容及び会場
全職種	8月14日（木）～8月29日（金） （予定）	個人面接 川口市人財育成センター



職 種	日 時	試験内容及び会場
全職種	9月21日（日）午前 （※時間は別途通知します）	筆記試験 川口市役所第一本庁舎 または 川口市人財育成センター



【第1次試験合格発表】

職 種	日 時	発表方法
全職種	10月14日（火） 午前9時	川口市のホームページ（ https://www.city.kawaguchi.lg.jp/ ）に合格者の受験番号を掲示するほか、合格者にはメールにて2次試験の通知をします。



【第2次試験】

職 種	日 時	試験内容
全職種	10月下旬から11月下旬までの 平日の2日間（予定）	面接（2回実施予定）
試験日時・会場等の詳細は第1次試験合格者に対してメールで通知します。		



【第2次試験合格発表】

職 種	日 時	発表方法
全職種	12月上旬	合否にかかわらず第2次試験受験者全員に文書で通知します。

4-2 採用試験のスケジュール

現業 消防（大学卒・短大卒・高校卒）

7月25日（金）にメール（no-reply@city.kawaguchi.saitama.jp）にて受験番号・面接日時予約のURLをお知らせしますので、必ず予約申し込みをしてください。
※面接予約日については、先着順となります。

【第1次試験】

職種	日時	試験内容及び会場	職種	日時	試験内容及び会場
現業	8月14日（木）～ 8月29日（金） （予定）	個人面接 川口市人財育成センター	消防	8月18日（月）～ 8月29日（金） （予定）	個人面接 川口市消防局

職種	日時	発表方法
全職種	9月21日（日）午前 （※時間は別途通知します）	筆記試験 川口市役所第一本庁舎 または 川口市人財育成センター

【第1次試験合格発表】

職種	日時	発表方法
全職種	10月14日（火） 午前9時	川口市のホームページ（ https://www.city.kawaguchi.lg.jp/ ）に 合格者の受験番号を掲示するほか、合格者にはメールにて2次試験の通知をします。

【第2次試験】

職種	日時	試験内容及び会場
全職種	10月21日（火）	・現業（体力測定） ・消防（体力測定・身体検査） 川口市消防局

職種	日時	試験内容及び会場
全職種	10月下旬から11月下旬までの平日の2日間（予定）	面接（2回実施予定）
試験日時・会場等の詳細は第1次試験合格者に対してメールで通知します。		

【第2次試験合格発表】

職種	日時	発表方法
全職種	12月上旬	合否にかかわらず第2次試験受験者全員に文書で通知します。

4-3 採用試験のスケジュール

土木・建築・電気・機械 (大学卒・短大卒・高校卒・民間等職務経験者)

7月25日(金)にメール(no-reply@city.kawaguchi.saitama.jp)にて受験番号・面接日時予約のURLをお知らせしますので、必ず予約申し込みをしてください。
※面接予約日については、先着順となります。

【第1次試験】

職 種	日 時	試験内容及び会場
全職種	8月25日(月)～27日(水) (予定)	個人面接 適性検査 川口市人財育成センター



【第1次試験合格発表】

職 種	日 時	発表方法
全職種	9月26日(金) 午前9時	川口市のホームページ(https://www.city.kawaguchi.lg.jp/)に合格者の受験番号を掲示するほか、合格者にはメールにて2次試験の通知をします。



【第2次試験】

職 種	日 時	試験内容
全職種	10月上旬の平日の1日間(予定)	面接(1回実施予定)
試験日時・会場等の詳細は第1次試験合格者に対してメールで通知します。		



【第2次試験合格発表】

職 種	日 時	発表方法
全職種	11月上旬	可否にかかわらず第2次試験受験者全員に文書で通知します。

令和6年度より、**土木、建築、電気、機械の専門試験(教養試験)**がなくなり、**民間企業等職務経験者の資格要件が緩和されました。**

また、第3回採用試験でも同一職種を募集しますので、受験しやすい日程でお申込みください。(※同じ年度内で同一職種を受験することはできませんのでご注意ください。)

4-4 採用試験のスケジュール

【民間等職務経験者】
事務・事務（デジタル）
精神保健福祉士・保育士・獣医師・薬剤師・管理栄養士

7月25日（金）にメール（no-reply@city.kawaguchi.saitama.jp）にて受験番号・面接日時予約のURLをお知らせしますので、必ず予約申し込みをしてください。

※面接予約日については、先着順となります。

（精神保健福祉士・獣医師・薬剤師・管理栄養士の民間等職務経験者については、1次面接はありません。）

【第1次試験】

職 種	日 時	試験内容及び会場	職 種	試験内容
【民間等職務経験者】 事務 事務（デジタル） 保育士	8月14日（木）～ 8月29日（金） （予定）	個人面接 プレゼンテーション 川口市人財育成センター	【民間等職務経験者】 精神保健福祉士 獣医師 薬剤師 管理栄養士	経歴等、申込内容についての審査

【第1次試験合格発表】

職 種	日 時	発表方法
全職種	10月14日（火） 午前9時	川口市のホームページ（ https://www.city.kawaguchi.lg.jp/ ）に合格者の受験番号を掲示するほか、合格者にはメールにて2次試験の通知をします。

【第2次試験】

職 種	日 時	試験内容
全職種	10月下旬から 11月下旬までの 平日の2日間 （予定）	面接（2回実施予定）
試験日時・会場等の詳細は第1次試験合格者に対してメールで通知します。		

【第2次試験合格発表】

職 種	日 時	発表方法
全職種	12月上旬	合否にかかわらず第2次試験受験者全員に文書で通知します。

試験当日の注意点

※第1次試験の当日は、受験番号のお知らせメールのコピー（写）、鉛筆（HB）、消しゴムを必ず持参してください。

※試験会場には駐車場がありませんので、自家用車では来ないでください。

※試験会場は敷地内全面禁煙です。道路等への空き缶やタバコの投げ捨ては、絶対にしないでください。

※試験日等に採用試験会場周辺（最寄り駅やバス停等）で、採用試験受付と称し、合格通知の郵送代などとして金銭を要求する行為は川口市とは一切関係ありませんのでご注意ください。

合格発表についての注意点

※第1次試験の可否の確認は、必ず前記の方法で行ってください。（電話照会には応じられませんので、あらかじめご了承ください。）ただし、第1次試験に合格したにもかかわらず、10月14日（火）〔土木・建築・電気・機械は9月26日（金）〕を過ぎてもメール通知が届かない方は、職員課人事係までお問い合わせください。

5 申込手続き及び受付期間

受付	期間	令和7年7月2日（水）～7月17日（木）
	申込	市採用ホームページの専用フォームにて申込してください。 https://logoform.jp/form/zRQD/1092998 
添付書類		・受験者本人の顔写真データ（上半身脱帽・背景無・正面向で3ヶ月以内に撮影した写真）（縦横比が「4対3」で、対応拡張子はgif, jpg, png, webp 添付写真の容量上限は10MB） 【以下は対象者のみ添付】 ・事前課題 対象職種：事務（民間等職務経験者） 事務（デジタル・民間等職務経験者） 保育士（民間等職務経験者） ※許容する拡張子はdoc, docx, pdf（容量上限は10MB）となります。
注意事項		※市採用ホームページにて「電子申請の注意事項・入力案内」をよく読んでください。 ・申込された内容について、虚偽の記載があった場合、内定取消になることがありますのでご注意ください。 ※7月25日（金）を過ぎても、受験番号・面接予約URLのお知らせメール（no-reply@city.kawaguchi.saitama.jp）が届かない方は、職員課人事係までお問合せください。

6 合格から採用まで

- 第2次試験の合格者は、採用候補者名簿に登載し、成績順に採用を決定します。
- 採用は原則令和8年4月1日となりますが、合格発表後、令和7年度中の採用も可能となります。
- 次の事項に該当する場合は、採用候補者名簿から削除されます。
 - 提出した書類に虚偽があった場合
 - 卒業見込の方が卒業できなかった場合（資格取得見込みの方が資格を取得できなかった場合）
 - 心身の故障のため職務の遂行に支障があり、又はこれに堪えないことが明らかとなった場合
 - その他、任命権者が不適当と認めた場合

7 勤務時間・休暇・給与等（令和7年7月現在）

(1)

勤務時間
勤務場所

月曜日～金曜日 午前8時30分～午後5時15分

月曜日～金曜日 午前8時30分～午後5時00分（※保育士）

※保育所開所時間に応じて早番・遅番勤務があります。また、月に1～2回土曜日勤務があります。

勤務場所：第一本庁舎、鳩ヶ谷庁舎等の市内庁舎及び施設

(2)

休日

土曜日、日曜日及び祝日並びに12月29日から翌年1月3日まで

※配属課所によっては業務の内容により、上記（1）、（2）と異なる勤務時間及び休日が適用されます。

(3)

休暇

年間20日の年次有給休暇、疾病等の場合に与えられる病気休暇、結婚・出産・忌引等の場合に与えられる特別休暇などがあります。

(4)

給与

ア 予定初任給（地域手当を含む）

事務・精神保健福祉士 ・土木・建築 ・電気・機械	大学卒 短大卒 高校卒	246,885円程度 226,066円程度 213,531円程度
保育士	大学卒 短大卒	239,909円程度 226,066円程度
獣医師・薬剤師	大学6卒 大学卒	267,813円程度 258,003円程度
管理栄養士	大学卒 短大卒	246,994円程度 236,094円程度
現業（参考30歳）		263,017円程度
消防	大学卒 短大卒 高校卒	254,297円程度 238,492円程度 226,720円程度

※民間企業等での勤務経験については、本市所定の基準により経歴換算します。

（例）年齢が32歳（大卒）で民間企業等での受験資格である資格を有した職務経験が10年である場合

事務・精神保健福祉士・土木・建築・電気・機械・造園 296,153円程度

※社会変動などにより、上記金額が変更になることがあります。

イ その他

支給要件に該当する場合、扶養手当、通勤手当、住居手当、期末・勤勉手当などが支給されます。

(5)

福利厚生等

ア 各種共済制度

職員やその扶養家族が病気のときの医療給付、出産・災害などの場合の給付があります。また、住宅の新築、自動車購入などの資金の貸付制度があります。

イ 健康管理

定期健康診断、健康相談、人間ドック助成制度など職員の健康管理を行っています。

ウ その他

(ア)職員やその家族が保養施設やレクリエーション施設を利用できます。
(イ)野球、テニス、スキー、サッカーなどの体育系クラブと茶道、囲碁などの文化系クラブがあります。

(6)

その他

地方公務員法の規定により、職員の採用はすべて条件付採用となり、6ヶ月間良好な成績で勤務したときに正式採用となります。

●電子申請の注意事項

- 1 受験申込の前に、必ず「試験案内」をよく読んでください。なお、使用するパソコンまたはスマートフォンが原因のトラブル、通信回線上の障害等によるトラブルについては、一切責任を負いません。
- 2 1人で複数の受験申込はできません。複数申込みされた場合、すべての申込受付がエラーとなる可能性がありますので、ご注意ください。
- 3 受付期間中であれば、24時間申込みできますが、システムの定期メンテナンス等のため一時的に利用できない場合があります。時間に余裕を持って早めに申し込んでください。
- 4 申込みには独自の入力規制がございます。それぞれの入力規制に従い、入力を進めてください。
- 5 入力内容を一時保存してもシャットダウン等をした場合は、入力内容が保存されない場合がありますのでご注意ください。
- 6 受験申込みが完了すると、登録していただいたメールアドレス宛に、確認メールが自動送信されます。ドメインの指定受信をしている場合は、「@logoform.jp」を受信できるようにしてください。メールが届かない場合は、迷惑メールボックス等に入る場合がありますのでご注意ください。

・インターネット申込に必要なもの

- 1 パソコンまたはスマートフォン
- 2 受験者本人のメールアドレス
- 3 受験者本人の顔写真データ（上半身脱帽・背景無・正面向で3ヶ月以内に撮影した写真）
（対応拡張子はgif, jpg, png, webp 添付写真の容量上限は10MB）
送信された顔写真データは、試験当日の本人確認に使用します。鮮明な写真データを作成し、送信してください。

受験申込みが完了した後では、入力内容を修正することができません。送信前に、よく内容をご確認いただき、申込をしてください。

●入力案内について●

- ・URLまたはQRコードにて下記の画面が表示されます。

入力フォーム - メール認証

1 入力

2 メール送信完了

メールアドレス登録及び認証をお願いします。

メールアドレスが正しく登録できることを確認します。受信可能なメールアドレスを入力し、送信ボタンを押してください。

メールアドレス 必須

受信可能なメールアドレスを入力してください。

0 / 128

→送信

- ・認証メール送信完了画面

入力フォーム - メール認証

✓ 入力

2 メール送信完了

認証メール送信完了

ご入力いただいたメールアドレス宛にメールをお送りしました。
メール内に記載されたURLをクリックして、回答を始めてください。

- ・入力したメールアドレス宛に確認メールは自動送信されます。メール本文記載のURLへアクセスしてください。ドメインの指定受信をしている場合は、「@logoform.jp」を受信できるようにしてください。メールが届かない場合は、迷惑メールボックス等に入る場合がありますのでご注意ください。

件名 **フォームURLのご案内 - 令和 年度職員採用試験申込フォーム**

※本メールは、フォームにご入力された方にお送りする自動配信メールです。本メールへの返信はできません。
※本メールに心当たりが無い場合は、お手数ですがメールを破棄していただきますようお願いいたします。
※お手続きはまだ完了していません。本文をお読みの上、お手続きを続行してください。

お客様のメールアドレス認証が完了しました。
引き続き、以下のURLにアクセスしてフォームへの回答をお願いします。

https://tb.logoform.st-japan.asp.lgwan.jp/f/WcG73?auth=AAKCsZmoSe2QTjQZn9mxsl5k70XoODvMNBhCFmEJRwz9qwwP9rlvw4eX-AUxusm_2C5nzKJ7oAcBD-8n6NYnvzFgGrciBJ4a6N4_bhF2Gdnvn05_3JCSDZSGBIshaiAq

※お手続きURLの有効期限は24時間です。
有効期限が切れた場合はお手数ですが、再度メール認証からやり直していただきますようお願いいたします。

※こちらでは主な入力項目を抜粋して掲載しています。受験職種によって、入力項目は異なりますので、ご自身の入力画面に記載された注意事項をよく確認し、入力を進めてください。

・入力フォームより必要項目を入力してください。

Q1. 職種

※年齢資格について採用試験案内をご確認ください。 必須

- ☐ 職種 A
- ☐ 職種 B
- ☐ 職種 C
- ☐ .
- ☐ .
- ☐ .
- ☐
- ☐
- ☐
- ☐
- ☐
- ☐

受験職種を1つ選択してください。

Q2. 受験者基本情報 必須

氏名

氏 必須 0 / 64 名 必須 0 / 64

氏フリガナ 必須 0 / 64 名フリガナ 必須 0 / 64

住所

郵便番号 必須 0 / 8 都道府県 必須 市区町村 必須 0 / 64

番地 必須 0 / 64 マンション・部屋番号 0 / 64

電話番号

電話番号 必須 0 / 15

日中連絡が取れる電話番号を入力してください。

メールアドレス

メールアドレス **必須**

メールアドレス (確認) **必須**

0 / 128

0 / 128

生年月日

 生年月日 **必須**

Q3. 令和 年4月1日現在の年齢について

※現時点の年齢ではありませんので、ご注意ください **必須**

※生年月日より自動計算しています。

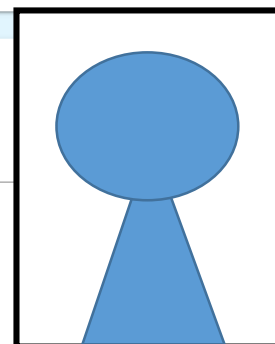
Q4. 受験者の写真（※縦写真を添付してください。）

※上半身脱帽・背景無・正面向で3ヶ月以内に撮影した写真を添付してください。 **必須**



縦横比が「4対3」のものを添付してください。

（対応拡張子は gif, jpg, png, webp 添付写真の容量上限は 10MB）



Q5. 送付先住所

（住所と相違する場合のみ入力してください。）

住所

郵便番号

都道府県

市区町村

0 / 8

0 / 64

番地

マンション・部屋番号

0 / 64

0 / 64

Q6. 経歴（学校）について

※高校より入力してください **必須**

学校名（例1：●●高等学校
例2：●●大学） **必須**

学部・学科・専攻（例1：●●学部●●
学科）（例2：普通科） **必須**

在学期間（始）（例：平
成27年4月） **必須**

在学期間（終）（例：平
成30年3月） **必須**

卒業区分 **必須**

削除

●●高等学校

普通科

平成28年4月

平成31年3月

卒業

6 / 500

3 / 500

7 / 500

7 / 500

●●大学

●●学部●●学科

平成31年4月

令和5年3月

卒業見込

4 / 500

8 / 500

7 / 500

6 / 500

+ 行を追加

経歴を追加する場合は「行を追加」して下さい。

（最大4行まで）

卒業

卒業見込

中途退学

その他

削除

（例1：平成30年3月3
現在） **必須**

Q7. 経歴（職歴）について

会社名 <small>必須</small>	職務内容 <small>（例：営業） 必須</small>	在職期間（始） 年4月1日 <small>必須</small>	（例：平成27 年4月1日）	在職期間（終） 1日 <small>（例2：現在） 必須</small>	（例1：平成30年3月3 1日）	雇用区分 <small>必須</small>	削除
●●株式会社	営業	平成31年4月1日		令和3年3月31日		正規	
							9 / 500

経歴を追加する場合は「行を追加」して下さい。（最大6行まで）
行が足りない場合は「追記事項」に追記してください。

+ 行を追加

在職中の休職・休業等期間（育児休業や病気休暇等）について 必須

※在職（学生アルバイトは含まない）がない場合は「なし」を選択してください。 必須

☒ あり

☐ なし

在職中の休職・休業等期間（育児休業や病気休暇等）について 必須

休業期間（始） （例：令和3年4月1日） <small>必須</small>	休業期間（終） （例1：令和4年3月31日） （例2：現在） <small>必須</small>	休業名称 （例1：育児休業） （例2：病気休暇） <small>必須</small>
令和3年4月1日	令和4年3月31日	育児休業
		9 / 500

休業期間を追加する場合は「行を追加」して下さい。

+ 行を追加

具体的な経歴（職歴内容）について 必須

会社名 <small>必須</small>	事業等の期間（始） 日 <small>必須</small>	（例：平成27年4月1 日）	事業等の期間（終） 2：現在 <small>必須</small>	（例1：平成30年3月31日） （例2：現在）	具体的な事業・職務内容 <small>（どの部門（分野）所属/場所）で、どのような事業や業務に携わっていたか分かるよう、具体的に詳細に記入してください。 <small>必須</small></small>
〇〇株式会社	令和4年4月1日		令和5年3月31日		
					6 / 500
					8 / 500
					9 / 500
					0 / 500

具体的な事業・職務内容は下記（例）を参考にしてください。

+ 行を追加

会社ごとに記入し、追加する場合は「行を追加」してください。

具体的な経歴（職歴内容）は、これまでの経歴が詳しくわかるよう、具体的かつ簡潔に記入してください。また在職中、業務に関連のある資格を取得していれば、併せて記入してください。

（例）東京本社の〇〇課にて〇〇（業務）を担当。主に、〇〇現場での〇〇作業や〇〇作業、業者との連絡調整に従事。〇〇事業では責任者を担当。令和〇年〇月に〇〇（業務）に関係のある資格）を取得。

受験資格で必要とされる免許・資格について 必須

- ☒ 社会福祉士
☐ 精神保健福祉士
☐ 保健師
☐ 保育士

交付機関について 必須

厚生労働省

免許・資格取得（見込）年月日 必須



自動車免許について 必須

- ☐ あり
☐ なし

外国語能力について

TOEIC 600点

Q11. 川口市以外に就職活動、転職活動を行っている（行っていた）企業、市役所等を教えてください。

企業、市役所名 等 （例：●●市役所）

+ 行を追加

企業等を追加する場合は「行を追加」してください。
(最大5行まで)

Q12. 就職先を選ぶうえで重視していることについて（3つ選択してください） 必須

- ☐ 職員の雰囲気 ☐ 残業の有無 ☐ 転勤の有無 ☐ 職種 ☐ 給料 ☐ 事業内容 ☐ 自己成長 ☐ 通勤時間 ☐ 福利厚生（休暇等）
☐ その他

Q13. これまでに川口市の採用試験を受験したことがある人は、どの職種でいつ受験したかご記入ください。

職種（例：事務）

時期（例：令和3年4月）

削除

直近（2回）の入力をしてください。

0 / 500

0 / 500

+ 行を追加

Q14. 職務経験について

必須

- ☐ あり ☒ なし

職務経験が「ない」を選択した場合は下記の入力項目に進みます。

Q16. 川口市職員となった場合、自分の能力をどのように活かせるか、志望動機を含めご記入ください。 必須

Q14. 職務経験について

必須

☒ あり ☐ なし

職務経験が「あり」を選択した場合は下記の入力項目に進みます。

Q15. 【職務経験がある方のみ】転職を希望する理由（退職された人は、退職した理由）をご記入ください。また、志望動機についてもご記入ください。

※民間等職務経験者に限らず、職歴がある方はこちらを記入してください。 必須

0 / 400

Q17. 趣味・特技・自己PRなど、ご記入ください。 必須

Q18. 追記すべき内容があればご記入してください。

例1：障害がある方、怪我等で通常の椅子では受験に支障がある方など受験に配慮が必要な場合

例2：経歴について行が足りない場合 など

例1：大腿骨骨折にて歩行について不自由な点がある

例2：●●株式会社 営業 令和3年4月1日～令和4年3月31日 正規

0 / 150

Q23. あなたが今回の採用試験情報を最初に知ったきっかけは何ですか。 必須

☐ 川口市職員採用ホームページ

☐ その他

下記の確認画面と進みます。内容に修正がなければ、「送信」へ

← 1つ前の画面に戻る

→ 送信

送信まで終わると下記の画面に切り替わります。

 入力フォーム

✓ 入力

✓ 確認

3 完了

送信完了

ご入力ありがとうございました。

< 受付番号: >

 入力内容を印刷する

 最初の画面に戻る

受験申込が完了すると、登録していただいたメールアドレス宛に、確認メールが自動送信されます。
ドメインの指定受信をしている場合は、「@logoform.jp」を受信できるようにしてください。
メールが届かない場合は、迷惑メールボックス等に入る場合がありますのでご注意ください。

過去の職員採用試験状況については
右のコードを読み取ってください。



<https://www.city.kawaguchi.lg.jp/soshiki/01030/020/2/22040.html>

○連絡事項

川口市では、受験生への職員採用試験の情報発信媒体として
X（旧ツイッター）で情報発信します。
受験生に対して、急なお知らせ等でも活用しますので
右のコードを読み取って、ご登録ください。



試験会場について

川口市人財育成センター
(川口市青木3-7-3)



地図を表示する

(Google Map ページへ)

川口市消防局
(川口市芝下2-1-1)



地図を表示する

(Google Map ページへ)

《問い合わせ先》

川口市役所総務部職員課人事係

〒332-8601 川口市青木2-1-1

電話048（258）4804



職員採用試験ホームページ