



令和8年度（第2回）  
川口市職員採用試験案内  
(令和9年4月1日採用予定)

◆募集職種◆

事務（短大・高校・民間）・事務（デジタル）  
保育士・現業・消防



【受付期間】

令和8年7月2日（木）～7月16日（木）

【第1次試験】

面接試験：令和8年8月13日（木）～28日（金）（予定）

筆記試験：令和8年9月20日（日）

職員採用試験ホームページ



# 川口市の求める人物像

物事を柔軟に考え自ら行動することができ、困難な仕事にも進んで取り組める人物

## 1 募集職種等

募集職種	採用予定人数	主な職務内容
事務	10名程度	市長事務局、教育委員会、その他部局において、一般行政事務に従事します。
事務（民間企業等職務経験者）		
事務（デジタル） （民間企業等職務経験者）	10名程度	市長事務局、その他部局において、一般行政事務に加え、ICT利活用施策の企画立案・DX化の推進、各種システムの開発・運用管理等の事務に従事します。
保育士	10名程度	保育所をはじめ子ども部などにおいて、保育や子育て支援などの業務に従事します。
保育士（民間企業等職務経験者）		
現業（その他作業員）	10名程度	守衛、運転手、ごみの収集や運搬、道路の補修や水道管の破損修理業務などの業務に従事します。
消防	10名程度	消防局や消防署において、消火、救急、救助などの消防業務に従事します。

## 2 受験資格

募集職種	学歴・資格等		年齢	
事務	短大卒	学校教育法による短期大学を卒業した方または令和9年3月までに卒業見込みの方（※注）	平成15年4月2日以降に生まれた方	
	高校卒	学校教育法による高等学校を卒業した方または令和9年3月までに卒業見込みの方（※注） （大学入学資格検定に合格した方または高等学校卒業程度認定試験に合格若しくは令和9年3月までに合格する見込みの方を含みます。）	平成17年4月2日以降に生まれた方	
	民間等職務経験者	大学卒 短大卒	学校教育法による大学、短期大学を卒業し、民間企業などにおいて、正規雇用としての職務経験の期間が3年以上ある方	平成3年4月2日から平成13年4月1日までに生まれた方
		高校卒	学校教育法による高等学校を卒業し、民間企業などにおいて、正規雇用としての職務経験の期間が5年以上ある方	
※注 上記「民間等職務経験者」の学歴・資格等及び年齢要件に該当する方は、「短大卒」「高校卒」にあえて応募することはできませんので、ご注意ください。				
事務 （デジタル）	民間等職務経験者	大学卒 短大卒	学校教育法による大学、短期大学を卒業し、民間企業などにおいて、正規雇用としての職務経験の期間が3年以上あり、独立行政法人情報処理推進機構が実施する試験のうち、＜事務（デジタル）受験資格要件 別表＞に掲げる試験のいずれかに合格している方	平成3年4月2日から平成13年4月1日までに生まれた方
		高校卒	学校教育法による高等学校を卒業し、民間企業などにおいて、正規雇用としての職務経験の期間が5年以上あり、独立行政法人情報処理推進機構が実施する試験のうち、＜事務（デジタル）受験資格要件 別表＞に掲げる試験のいずれかに合格している方	

募集職種	学歴・資格等		年齢
保育士	保育士の資格を取得した方、または令和9年3月までに保育士の資格を取得する見込みの方（※注）		平成11年4月2日以降に生まれた方
	民間等職務経験者	保育士の資格を有し、認可保育所の保育士としての職務経験の期間が3年以上ある方	平成3年4月2日から平成13年4月1日までに生まれた方
	※注 上記「民間等職務経験者」の学歴・資格等及び年齢要件に該当する方は、あえて応募枠を変更することはできませんので、ご注意ください。		
現業 (その他作業員)	義務教育課程を修了した方 準中型自動車第一種免許以上の免許を有する方（5トン限定も可）、または令和9年3月までに準中型自動車第一種免許以上の免許を取得する見込みの方 ※日常業務の一つとして4トン車（MT車）を運転することがあります。		平成3年4月2日以降に生まれた方
消防	大学卒	学校教育法による大学を卒業した方または令和9年3月までに卒業見込みの方	平成10年4月2日以降に生まれた方
	短大卒	学校教育法による短期大学を卒業した方または令和9年3月までに卒業見込みの方	平成12年4月2日以降に生まれた方
	高校卒	学校教育法による高等学校を卒業した方または令和9年3月までに卒業見込みの方 (大学入学資格検定に合格した方または高等学校卒業程度認定試験に合格若しくは令和9年3月までに合格する見込みの方を含みます。)	平成14年4月2日以降に生まれた方
	〔要件〕 消防職員として職務遂行上必要な資質及び適性があり、色覚は赤色、青色及び黄色の色彩の識別ができること、聴力は左右ともに正常であること。		

- (1) 学歴区分は、大学を卒業した方（見込みの方）は「大学卒」、短期大学を卒業した方（見込みの方）は「短大卒」とし、高等学校を卒業した方（見込みの方）及び特別支援学校の高等部を卒業された方（見込みの方）、大学入学資格検定又は高等学校卒業程度認定試験に合格した方（見込みの方）は「高校卒」とします。
- (2) 学校教育法に定める専修学校・各種学校（年間授業時間数が680時間以上の学校）を卒業した方（見込みの方）で次の要件に該当する方は原則としてそれぞれ「短大卒」、「高校卒」の学歴区分とします。
- ア 短大卒
- (ア) 専修学校については、修業年限2年以上の専門課程を修了し、卒業した方（見込みの方）
- (イ) 各種学校については、高校（3年）卒を入学資格とする修業年限2年以上の課程を修了し、卒業した方（見込みの方）
- イ 高校卒
- (ア) 専修学校については、修業年限3年以上の高等課程を修了し、卒業した方
- (イ) 各種学校については、中学卒を入学資格とする修業年限3年以上の課程を修了し、卒業した方
- (3) 中学卒を入学資格とする修業年限5年（商船学科は5年6月）の高等専門学校を卒業した方（見込みの方）は短大卒の学歴区分とします。
- (4) 職務経験について
- ア 職務経験には会社員や公務員などとして（保育士については、認可保育所にて）、週30時間以上の勤務を同じ事業所で1年以上継続した期間が該当し、これらの職務経験期間が令和8年4月1日時点で「通算3年以上」あるいは「通算5年以上」あることを要します。なお、正規、非正規などの雇用形態は問いません。（ただし、事務については正規雇用を条件とします。）
- イ 職務経験が複数ある場合は通算できますが、同一期間内に複数箇所勤務した場合には、通算できる職務経験はいずれかひとつのみです。
- ウ 休業など（育児休業、介護休業など）により実際の業務に従事しなかった期間については、職務経験期間に通算できません。

エ 最終合格発表後に職歴証明書を提出していただきます。

(5) 次のいずれかに該当する方は応募できません。

ア 日本の国籍を有しない方

イ 拘禁刑以上の刑に処せられ、その執行を終わるまで又はその執行を受けることがなくなるまでの方

ウ 川口市職員として懲戒免職の処分を受け、当該処分の日から2年を経過しない方

エ 日本国憲法施行の日以後において、日本国憲法又はその下に成立した政府を暴力で破壊することを主張する政党その他の団体を結成し、又はこれに加入した方

(6) 提出されたすべての書類について、虚偽の記載があった場合、内定取消になることがありますのでご注意ください。

※複数の職種を重複して申込みことはできません。

※令和8年度に実施した川口市職員採用試験を受験された方は、今回の試験で同一職種を受験することはできません。

<事務（デジタル）受験資格要件 別表>

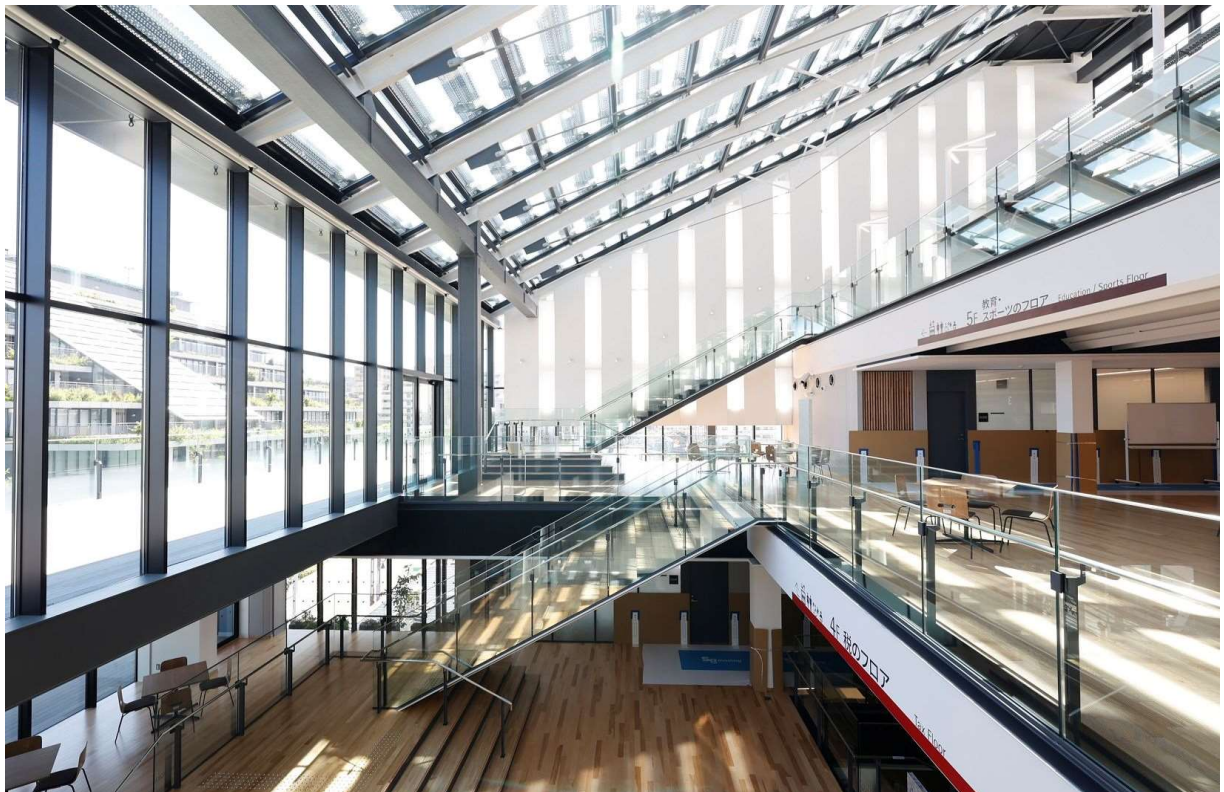
試験名称	備考
基本情報技術者試験	第二種情報処理技術者試験を含む。
応用情報技術者試験	ソフトウェア開発技術者試験、第一種情報処理技術者試験、プロダクションエンジニア試験を含む。
ITストラテジスト試験	システムアナリスト試験、上級システムアドミニストレータ試験を含む。
システムアーキテクト試験	アプリケーションエンジニア試験、特種情報処理技術者試験を含む。
プロジェクトマネージャ試験	
ネットワークスペシャリスト試験	テクニカルエンジニア（ネットワーク）試験、オンライン情報処理技術者試験を含む。
データベーススペシャリスト試験	テクニカルエンジニア（データベース）試験を含む。
エンベデッドシステムスペシャリスト試験	テクニカルエンジニア（エンベデッドシステム）試験、マイコン応用システムエンジニア試験を含む。
ITサービスマネージャ試験	テクニカルエンジニア（システム管理）試験、システム運用管理エンジニア試験を含む。
システム監査技術者試験	情報処理システム監査技術者試験を含む。
情報処理安全確保支援士試験	情報セキュリティスペシャリスト試験、テクニカルエンジニア（情報セキュリティ）試験、情報セキュリティアドミニストレータ試験を含む。

### 3 試験の方法及び内容

試験は、第1次試験及び第2次試験とし、第2次試験は第1次試験の合格者に対して行います。

#### 【 第1次試験 】

募集職種	学歴等	試験内容		
事務	短大卒 高校卒	個人面接	約10分	人物についての個人面接による試験
		教養試験	90分	公務員として必要な一般的知識及び知能についての択一式試験
	民間等職 務経験者	プレゼンテー ション	3分	課題についてのプレゼンテーション及び人物についての個人面接試験 ※申込の際に資料の添付が必要です。 課題の詳細は、〈課題について〉を参照ください。
		個人面接	約12分	
事務 (デジタル)	民間等職 務経験者	プレゼンテー ション	3分	課題についてのプレゼンテーション及び人物についての個人面接試験 ※申込の際に資料の添付が必要です。 課題の詳細は、〈課題について〉を参照ください。
		個人面接	約12分	
保育士		個人面接	約10分	人物についての個人面接による試験
		専門試験	90分	必要な専門的知識についての択一式試験
	民間等職 務経験者	プレゼンテー ション	3分	課題についてのプレゼンテーション及び人物についての個人面接試験 ※申込の際に資料の添付が必要です。 課題の詳細は、〈課題について〉を参照ください。
		個人面接	約12分	
現業		個人面接	約10分	人物についての個人面接による試験
		教養試験	90分	公務員として必要な一般的知識及び知能についての択一式試験
		業務適性検査	20分	労務職員として処理を集中して早く正確に行えるかをみる検査
消防	大学卒 短大卒 高校卒	個人面接	約10分	人物についての個人面接による試験
		教養試験	90分	公務員として必要な一般的知識及び知能についての択一式試験
		消防適性検査	20分	消防職員にふさわしい資質の検証を測る検査



(第二本庁舎 4階)

<課題について>※民間等職務経験者のみ

職種：事務（民間等職務経験者）	
課 題	あなたが感じる川口市の魅力をより発展させるために、あなたのこれまでの職務経験をどのように活かせるかについて、具体的な提案をしてください。
作成要領	①スライド3枚以下で作成してください。 ②パソコン等（例：パワーポイント等）により作成してください。使用するパソコン等のソフトは問いません。 ③プレゼンテーションシートの左上に「氏名」を必ず記入してください。 ④色彩などは自由に工夫してください。
提出方法	①申込フォームにて添付 許容する拡張子はdoc, docx, pdf（容量上限は10MB） ※プレゼンテーション時に、プレゼンテーションシートや原稿等については持込可

職種：事務（デジタル・民間等職務経験者）	
課 題	デジタル技術を導入・活用することによって、川口市のどのような課題が解決できるのかについて具体的な提案をしてください。
作成要領	①スライド3枚以下で作成してください。 ②パソコン等（例：パワーポイント等）により作成してください。使用するパソコン等のソフトは問いません。 ③プレゼンテーションシートの左上に「氏名」を必ず記入してください。 ④色彩などは自由に工夫してください。
提出方法	①申込フォームにて添付 許容する拡張子はdoc, docx, pdf（容量上限は10MB） ※プレゼンテーション時に、プレゼンテーションシートや原稿等については持込可

職種：保育士（民間等職務経験者）	
課 題	これまでの制作物・作品について写真を1枚添付してください。 第1次面接の際に、添付写真についての用途・作成の背景・きっかけ・特に力をいれたところ等をプレゼンテーションしていただきます。
提出方法	申込フォームにて添付 添付写真について、対応拡張子はjpeg, jpg, png、添付写真の容量上限は10MB 縦横比が「4対3」のものを添付してください。 ①タイトル（制作・作品名） ②対象年齢 ③対象人数 ④どのような時に ①～④についても専用申込フォームにて入力してください。 ※プレゼンテーション時に、実物や原稿等については持込可

## 【 第2次試験 】

職 種	試験科目	内 容
全職種	面 接	人物についての面接による試験
現 業	体力測定	職務遂行上必要な体力についての検査
	面 接	人物についての面接による試験
消 防	体力測定 身体検査	職務遂行上必要な体力についての検査及び赤色、青色及び黄色の色彩識別検査
	面 接	人物についての面接による試験

### 注意事項

※第1次試験の筆記試験は活字印刷文による出題になります。

※教養試験において、点字・拡大印刷による受験を希望する方は、第3回職員採用試験にて選択可能です。

詳細は、第3回職員採用試験案内をご確認ください。

※面接試験においては、手話通訳者を要請することができます。

※令和8年7月現在の予定です。変更となる場合もありますので、あらかじめご了承ください。(なお、変更となる場合はホームページ及びX（旧ツイッター）でお知らせします。)

※第2次試験の正式な試験内容等については、第1次試験合格者に対してメールで通知します。

※保育士で採用内定予定者となった場合、児童福祉法第18条の36に基づき、「保育士特定登録取消者管理システム」のデータベースによる検索を行います。

※保育士で採用内定予定者となった場合、「学校設置者等及び民間教育保育等事業者による児童対象性暴力等の防止等のための措置に関する法律」(令和6年法律第69号)に基づき、特定性犯罪事実の有無について確認を行います。

※消防の色彩識別検査で異常が判明した場合は、後日御自身で医療機関にて精密検査を受診していただきます。

### 試験当日の注意点

※試験の当日は、受験番号のお知らせメールを印刷し持参するなど、ご自身の受験番号等がわかるようにしてお越してください。

※第1次試験の筆記試験では、鉛筆（HB）、消しゴムを必ず持参してください。

※試験会場には駐車場がありませんので、自家用車では来ないでください。

※試験会場は敷地内全面禁煙です。道路等への空き缶やタバコの投げ捨ては、絶対にしないでください。

※試験日等に採用試験会場周辺（最寄り駅やバス停等）で、採用試験受付と称し、合格通知の郵送代などとして金銭を要求する行為は川口市とは一切関係ありませんのでご注意ください。

## 4-1 採用試験のスケジュール

### 事務（短大卒・高校卒）、保育士

7月24日(金)にメール (no-reply@city.kawaguchi.saitama.jp) にて受験番号・面接日時予約のURLをお知らせしますので、必ず予約申し込みをしてください。  
 ※面接予約日については、先着順となります。

#### 【第1次試験】

職種	日時	会場	試験内容
全職種	8月13日(木)～8月28日(金) (予定)	川口市人財育成センター もしくは 川口市役所第一本庁舎	個人面接



職種	日時	会場	試験内容
全職種	9月20日(日) (※時間は別途通知します)	川口市役所第一本庁舎	筆記試験



#### 【第1次試験合格発表】

職種	日時	発表方法
全職種	10月13日(火) 午前9時	川口市のホームページ ( <a href="https://www.city.kawaguchi.lg.jp/">https://www.city.kawaguchi.lg.jp/</a> ) に合格者の受験番号を掲示するほか、合格者にはメールにて2次試験の通知をします。



#### 【第2次試験】

職種	日時	試験内容
全職種	10月中旬から11月下旬までの 平日の2日間 (予定)	面接 (2回実施予定)
試験日時・会場等の詳細は第1次試験合格者に対してメールで通知します。		



#### 【第2次試験合格発表】

職種	日時	発表方法
全職種	12月上旬	合否にかかわらず第2次試験受験者全員に文書で通知します。

## 4-2 採用試験のスケジュール

### 現業、 消防（大学卒・短大卒・高校卒）

7月24日（金）にメール（no-reply@city.kawaguchi.saitama.jp）にて受験番号・面接日時予約のURLをお知らせしますので、必ず予約申し込みをしてください。  
※面接予約日については、先着順となります。

#### 【第1次試験】

職種	日時	会場	試験内容
現業	8月13日（木）～8月28日（金） （予定）	川口市人財育成センター もしくは 川口市役所第一本庁舎	個人面接
消防		<u>川口市消防局</u>	



職種	日時	会場	試験内容
全職種	9月20日（日） （※時間は別途通知します）	川口市役所第一本庁舎	筆記試験



#### 【第1次試験合格発表】

職種	日時	発表方法
全職種	10月13日（火） 午前9時	川口市のホームページ（ <a href="https://www.city.kawaguchi.lg.jp/">https://www.city.kawaguchi.lg.jp/</a> ）に合格者の受験番号を掲示するほか、合格者にはメールにて2次試験の通知をします。



#### 【第2次試験】

職種	日時	会場	試験内容
現業	10月20日（火） （予定）	<u>川口市消防局</u>	体力測定
消防			体力測定・身体検査



職種	日時	試験内容
全職種	10月中旬から11月下旬までの 平日の2日間（予定）	面接（2回実施予定）
試験日時・会場等の詳細は第1次試験合格者に対してメールで通知します。		



#### 【第2次試験合格発表】

職種	日時	発表方法
全職種	12月上旬	合否にかかわらず第2次試験受験者全員に文書で通知します。

### 4-3 採用試験のスケジュール

## 【民間等職務経験者】 事務・事務（デジタル）・保育士

7月24日（金）にメール（no-reply@city.kawaguchi.saitama.jp）にて受験番号・面接日時予約のURLをお知らせしますので、必ず予約申し込みをしてください。  
※面接予約日については、先着順となります。

#### 【第1次試験】

職 種	日 時	会 場	試験内容
事務 （民間等職務経験者） 事務（デジタル・ 民間等職務経験者） 保育士 （民間等職務経験者）	8月13日（木）～8月28日（金） （予定）	川口市人財育成センター もしくは 川口市役所第一本庁舎	個人面接 プレゼンテーション



#### 【第1次試験合格発表】

職 種	日 時	発表方法
全職種	10月13日（火） 午前9時	川口市のホームページ（ <a href="https://www.city.kawaguchi.lg.jp/">https://www.city.kawaguchi.lg.jp/</a> ）に合格者の受験番号を掲示するほか、合格者にはメールにて2次試験の通知をします。



#### 【第2次試験】

職 種	日 時	試験内容
全職種	10月中旬から11月下旬までの 平日の2日間（予定）	面接（2回実施予定）
試験日時・会場等の詳細は第1次試験合格者に対してメールで通知します。		



#### 【第2次試験合格発表】

職 種	日 時	発表方法
全職種	12月上旬	合否にかかわらず第2次試験受験者全員に文書で通知します。

## 5 申込手続き及び受付期間

受付	期間	令和8年7月2日（木）～7月16日（木）
	申込	<p>市採用ホームページの専用フォームにて申込してください。</p> <p><a href="https://logoform.jp/form/zRQD/1643577">https://logoform.jp/form/zRQD/1643577</a></p> 
添付書類	<p>・受験者本人の顔写真データ （上半身脱帽・背景無・正面向／3ヶ月以内に撮影／縦横比「4対3」／対応拡張子 jpeg, jpg, png／容量上限 10MB）</p> <p>【以下は対象者のみ添付】</p> <p>・事前課題 対象職種 ◇事務（民間等職務経験者） ◇事務（デジタル・民間等職務経験者） （対応拡張子 doc, docx, pdf／容量上限 10MB） ◇保育士（民間等職務経験者） （対応拡張子 jpeg, jpg, png／容量上限 10MB）</p>	
注意事項	<p>※後述の「電子申請の注意事項・入力案内」をよく読んでください。 申込された内容について、虚偽の記載があった場合、内定取消になることがありますのでご注意ください。</p> <p>※7月24日（金）を過ぎても、受験番号・面接予約URLのお知らせメール（no-reply@city.kawaguchi.saitama.jp）が届かない方は、職員課人事係までお問合せください。</p>	

## 6 合格から採用まで

- (1) 第2次試験の合格者は、採用候補者名簿に登載し、成績順に採用を決定します。
- (2) 採用は原則令和9年4月1日となりますが、合格発表後、前倒し採用となる場合もあります。
- (3) 次の事項に該当する場合は、採用候補者名簿から削除されます。
  - ア 提出した書類に虚偽があった場合
  - イ 卒業見込の方が卒業できなかった場合（資格取得見込みの方が資格を取得できなかった場合）
  - ウ 心身の故障のため職務の遂行に支障があり、又はこれに堪えないことが明らかとなった場合
  - エ その他、任命権者が不相当と認めた場合

### 合格発表についての注意点

※第1次試験の可否の確認は、必ず前記の方法で行ってください。（電話照会には応じられませんので、あらかじめご了承ください。）ただし、第1次試験に合格したにもかかわらず、10月13日（火）を過ぎてもメール通知が届かない方は、職員課人事係までお問い合わせください。

今年度から、技術職<土木・建築・電気・機械>は、通年募集へ変更されましたので、技術職の試験日程等については、別途、『職員採用試験案内 技術職<土木・建築・電気・機械>』をご確認ください。

## 7 勤務時間・休暇・給与等（令和8年7月）

(1)	<b>勤務時間 勤務場所</b>	月曜日～金曜日 午前8時30分～午後5時15分 月曜日～金曜日 午前8時30分～午後5時00分（※保育士） ※保育所開所時間に応じて早番・遅番勤務があります。また、月に1～2回土曜日勤務があります。 勤務場所：第一本庁舎、第二本庁舎、鳩ヶ谷庁舎等の市内庁舎及び施設																								
(2)	<b>休日</b>	土曜日、日曜日及び祝日並びに12月29日から翌年1月3日まで ※配属課所によっては業務の内容により、上記（1）、（2）と異なる勤務時間及び休日が適用されます。																								
(3)	<b>休暇</b>	年間20日の年次有給休暇、疾病等の場合に与えられる病気休暇、結婚・出産・忌引等の場合に与えられる特別休暇などがあります。																								
(4)	<b>給与</b>	<p>ア 予定初任給（地域手当を含む）</p> <table border="1" data-bbox="454 741 1437 1229"> <tr> <td data-bbox="668 799 732 835" rowspan="3"><b>事務</b></td> <td data-bbox="975 752 1066 788">大学卒</td> <td data-bbox="1150 752 1434 788">258,984円程度</td> </tr> <tr> <td data-bbox="975 799 1066 835">短大卒</td> <td data-bbox="1150 799 1434 835">239,146円程度</td> </tr> <tr> <td data-bbox="975 846 1066 882">高校卒</td> <td data-bbox="1150 846 1434 882">225,303円程度</td> </tr> <tr> <td data-bbox="639 938 732 974" rowspan="2"><b>保育士</b></td> <td data-bbox="975 913 1066 949">大学卒</td> <td data-bbox="1150 913 1434 949">252,880円程度</td> </tr> <tr> <td data-bbox="975 960 1066 996">短大卒</td> <td data-bbox="1150 960 1434 996">239,146円程度</td> </tr> <tr> <td colspan="2" data-bbox="549 1028 807 1064"><b>現業（参考30歳）</b></td> <td data-bbox="1150 1028 1434 1064">274,462円程度</td> </tr> <tr> <td data-bbox="652 1140 716 1176" rowspan="3"><b>消防</b></td> <td data-bbox="975 1093 1066 1128">大学卒</td> <td data-bbox="1150 1093 1434 1128">268,249円程度</td> </tr> <tr> <td data-bbox="975 1140 1066 1176">短大卒</td> <td data-bbox="1150 1140 1434 1176">265,197円程度</td> </tr> <tr> <td data-bbox="975 1187 1066 1223">高校卒</td> <td data-bbox="1150 1187 1434 1223">263,780円程度</td> </tr> </table> <p>※民間企業等での勤務経験については、本市所定の基準により経歴換算します。</p> <table border="1" data-bbox="454 1296 1437 1447"> <tr> <td data-bbox="464 1305 1422 1366">                 （例）年齢が32歳（大卒）で民間企業等での受験資格である資格を有した職務経験が10年である場合             </td> <td data-bbox="916 1377 1434 1413">                 事務・精神保健福祉士 302,366円程度             </td> </tr> </table> <p>※社会変動などにより、上記金額が変更になることがあります。</p> <p>イ その他 支給要件に該当する場合、扶養手当、通勤手当、住居手当、期末・勤勉手当などが支給されます。</p>	<b>事務</b>	大学卒	258,984円程度	短大卒	239,146円程度	高校卒	225,303円程度	<b>保育士</b>	大学卒	252,880円程度	短大卒	239,146円程度	<b>現業（参考30歳）</b>		274,462円程度	<b>消防</b>	大学卒	268,249円程度	短大卒	265,197円程度	高校卒	263,780円程度	（例）年齢が32歳（大卒）で民間企業等での受験資格である資格を有した職務経験が10年である場合	事務・精神保健福祉士 302,366円程度
<b>事務</b>	大学卒	258,984円程度																								
	短大卒	239,146円程度																								
	高校卒	225,303円程度																								
<b>保育士</b>	大学卒	252,880円程度																								
	短大卒	239,146円程度																								
<b>現業（参考30歳）</b>		274,462円程度																								
<b>消防</b>	大学卒	268,249円程度																								
	短大卒	265,197円程度																								
	高校卒	263,780円程度																								
（例）年齢が32歳（大卒）で民間企業等での受験資格である資格を有した職務経験が10年である場合	事務・精神保健福祉士 302,366円程度																									
(5)	<b>福利厚生等</b>	<p>ア 各種共済制度 職員やその扶養家族が病気などのときの医療給付、出産・災害などの場合の給付があります。ほか、各種生活支援制度があります。</p> <p>イ 健康管理 定期健康診断、健康相談、人間ドック助成制度など職員の健康管理を行っています。</p> <p>ウ その他 (ア)職員やその家族が保養施設やレクリエーション施設を利用できます。 (イ)野球、テニス、スキー、サッカーなどの体育系クラブと茶道、囲碁などの文化系クラブがあります。</p>																								
(6)	<b>その他</b>	地方公務員法の規定により、職員の採用はすべて条件付採用となり、6ヶ月間良好な成績で勤務したときに正式採用となります。																								

## ●電子申請の注意事項●

- 1 受験申込の前に、必ず「試験案内」をよく読んでください。なお、使用するパソコンまたはスマートフォンが原因のトラブル、通信回線上の障害等によるトラブルについては、一切責任を負いません。
- 2 1人で複数の受験申込はできません。複数申込みされた場合、すべての申込受付がエラーとなる可能性がありますので、ご注意ください。
- 3 受付期間中であれば、24時間申込みできますが、システムの定期メンテナンス等のため一時的に利用できない場合があります。時間に余裕を持って早めに申し込んでください。
- 4 申込みには独自の入力規制がございます。それぞれの入力規制に従い、入力を進めてください。
- 5 入力内容を一時保存してもシャットダウン等をした場合は、入力内容が保存されない場合がありますのでご注意ください。
- 6 受験申込みが完了すると、登録していただいたメールアドレス宛に、確認メールが自動送信されます。ドメインの指定受信をしている場合は、「@logoform.jp」を受信できるようにしてください。メールが届かない場合は、迷惑メールボックス等に入る場合がありますのでご注意ください。

### ・インターネット申込みに必要なもの

- 1 パソコンまたはスマートフォン
- 2 受験者本人のメールアドレス
- 3 受験者本人の顔写真データ

(上半身脱帽・背景無・正面向／3ヶ月以内に撮影／縦横比「4対3」／  
対応拡張子 jpeg, jpg, png／容量上限 10MB)

送信された顔写真データは、試験当日の本人確認に使用します。鮮明な写真データを作成し、送信してください。

**受験申込みが完了した後では、入力内容を修正することができません。送信前に、よく内容をご確認いただき、申込をしてください。**

## ●入力案内について●

- ◆URLまたはQRコードにて下記の画面が表示されます。

入力フォーム - メール認証

1 入力 2 メール送信完了

**メールアドレス登録及び認証をお願いします。**

メールアドレスが正しく登録できることを確認します。受信可能なメールアドレスを入力し、送信ボタンを押してください。

メールアドレス 必須 0 / 128

[→送信](#)

- ・受信可能なメールアドレスを入力してください。

- ◆認証メール送信完了画面

入力フォーム - メール認証

✓ 入力 2 メール送信完了

**認証メール送信完了**

ご入力いただいたメールアドレス宛にメールをお送りしました。  
メール内に記載されたURLをクリックして、回答を始めてください。

- ・入力したメールアドレス宛に確認メールが自動送信されます。メール本文記載のURLへアクセスしてください。ドメインの指定受信をしている場合は、「@logoform.jp」を受信できるようにしてください。メールが届かない場合は、迷惑メールボックス等に入る場合がありますのでご注意ください。

件名 **フォームURLのご案内 - 令和4年度職員採用試験申込フォーム**

-----

※本メールは、フォームにご入力された方にお送りする自動配信メールです。本メールへの返信はできません。  
※本メールに心当たりが無い場合は、お手数ですがメールを破棄していただきますようお願いいたします。  
※お手続きはまだ完了していません。本文をお読みの上、お手続きを続行してください。

-----

お客様のメールアドレス認証が完了しました。  
引き続き、以下のURLにアクセスしてフォームへの回答をお願いします。

[https://tb.logoform.st-japan.asp.lgwan.jp/f/WcG73?auth=AAKCsZmoSe2QTjQZn9mxsl5k70XoODvMNBhCFmEJRwz9qwwP9rlvw4eX-AUxusm\\_2C5nzKJ7oAcBD-8n6NYnvzFgGrciBJ4a6N4\\_bhF2Gdnvn05\\_3JCsDZSGBIshalAq](https://tb.logoform.st-japan.asp.lgwan.jp/f/WcG73?auth=AAKCsZmoSe2QTjQZn9mxsl5k70XoODvMNBhCFmEJRwz9qwwP9rlvw4eX-AUxusm_2C5nzKJ7oAcBD-8n6NYnvzFgGrciBJ4a6N4_bhF2Gdnvn05_3JCsDZSGBIshalAq)

※お手続きURLの有効期限は24時間です。  
有効期限が切れた場合はお手数ですが、再度メール認証からやり直していただきますようお願いいたします。

- ・メールに記載されているURLをクリックしてください。

◆入力フォームより必要項目を入力してください。

※こちらでは主な入力項目を抜粋して掲載しています。受験職種によって、入力項目は異なりますので、ご自身の入力画面に記載された注意事項をよく確認し、入力を進めてください。

### Q1. 職種

※年齢資格について採用試験案内をご確認ください。 必須

- 職種 A
- 職種 B
- 職種 C
- .
- .
- .
- 
- 

・受験職種を1つ選択してください。

### Q2. 受験者基本情報 必須

氏名

氏 必須

名 必須

0 / 64

0 / 64

氏フリガナ 必須

0 / 64

名フリガナ 必須

0 / 64

住所

郵便番号 必須

都道府県 必須

市区町村 必須

0 / 8

0 / 64

番地 必須

0 / 64

マンション・部屋番号

0 / 64

電話番号

電話番号 必須

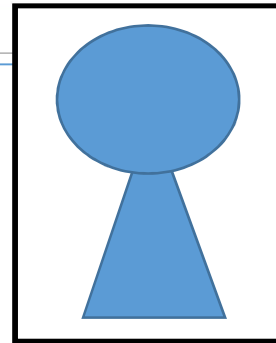
0 / 15

・日中連絡が取れる電話番号を入力してください。

**Q4. 受験者の写真（※縦写真を添付してください。）**

※上半身脱帽・背景無・正面向／3ヶ月以内に撮影／縦写真／縦横比「4対3」／対応拡張子 jpeg,jpg,png／容量上限 10MB

必須



- 縦横比「4対3」の写真を添付してください。  
(対応拡張子 jpeg, jpg, png／容量上限 10MB)

**Q5. 送付先住所**

(住所と相違する場合のみ入力してください。)

住所

郵便番号	都道府県	市区町村
0 / 8		0 / 64
番地	マンション・部屋番号	
0 / 64		0 / 64

- 書類の送付先が住所と相違する場合のみ、送付先を入力してください。

**Q6. 経歴（学校）について** ※高校の学歴から入力し、大学卒・大学院卒の方は「+行を追加」ボタンにて大学・大学院を入力してください。

必須

学校名 (例1: ●●高等学校 (例2: ●●大学) 必須	学部・学科・専攻 (例1: ●●学部●● 学科) (例2: 普通科) 必須	在学期間 (始) (例: 平成27年4月) 必須	在学期間 (終) (例: 平成30年3月) 必須	卒業区分 必須	削除
●●高等学校 6 / 500	普通科 3 / 500	平成28年4月 7 / 500	平成31年3月 7 / 500	卒業	
●●大学 4 / 500	●●学部●●学科 8 / 500	平成31年4月 7 / 500	令和5年3月 6 / 500	卒業見込	
<b>+ 行を追加</b>					
卒業見込 卒業					

- 経歴を追加する場合は「行を追加」してください。(最大4行まで)

### Q7. 経歴（職歴）について

会社名 <small>必須</small>	職務内容 <small>(例：営業) 必須</small>	在職期間(始) <small>(例：平成27年4月1日) 必須</small>	在職期間(終) <small>(例1：平成30年3月31日) (例2：現在) 必須</small>	雇用区分 <small>必須</small>	削除
●●株式会社	営業	平成31年4月1日	令和3年3月31日	正規	
6 / 500	2 / 500	9 / 500	9 / 500		
0 / 500	0 / 500	0 / 500	0 / 500		

**+ 行を追加**

- ・経歴を追加する場合は「行を追加」してください。(最大6行まで)  
行が足りない場合は「追記事項」に追記してください。

### 具体的な経歴（職務内容）について 必須

会社名 <small>必須</small>	事業等の期間(始) <small>(例：平成27年4月1日) 必須</small>	事業等の期間(終) <small>(例1：平成30年3月31日) (例2：現在) 必須</small>	具体的な事業・職務内容 <small>(どの部門(分野/所属/場所)で、どのような事業や業務に携わっていたか分かるよう、具体的に記入してください。) 必須</small>
〇〇株式会社	令和4年4月1日	令和5年3月31日	<div style="border: 1px solid red; height: 20px; width: 100%;"></div>
6 / 500	8 / 500	9 / 500	0 / 500

**+ 行を追加**

- ・会社ごとに記入し、追加する場合は「行を追加」してください。(最大7行まで)
- ・具体的な事業・職務内容は、具体的な経歴（職務内容）は、これまでの経歴が詳しくわかるよう、具体的かつ簡潔に、右記（例）を参考に記入してください。
- ・在職中に、業務に関連する資格を取得していれば、併せて記入してください。

(例) 東京本社の〇〇課にて〇〇(業務)を担当。主に、〇〇現場での〇〇作業や〇〇作業、業者との連絡調整に従事。〇〇事業では責任者を担当。令和〇年〇月に〇〇(業務に関係のある資格)を取得。

### Q11. 川口市以外に就職活動、転職活動を行っている（行っていた）企業、市役所等を教えてください。

企業、市役所名 等 <small>(例：●●市役所)</small>	削除
<div style="border: 1px solid red; height: 20px; width: 100%;"></div>	

**+ 行を追加**

- ・川口市以外の就職活動先を追加する場合は「行を追加」してください。(最大4行まで)

これまで川口市職員採用試験の受験の有無について **必須**

受験したことがある

受験したことがない

どの職種でいつ受験したか入力してください。  
どの職種でいつ受験したか入力してください

	職種 <b>必須</b>		時期 <b>必須</b>
直近1	事務	X ▾	令和5年度
直近2	1回のみ受験	X ▾	該当なし

- ・過去に川口市職員採用試験を受験したことがある方は、直近2回の職種・時期を選択してください。
- ・1回のみ受験した方は、2行目の「直近2」に、「1回のみ受験」「該当なし」を選択してください。

◆入力を終わったら確認画面へと進み、内容に修正がなければ「送信」へ。

→ 確認画面へ進む

📄 入力内容を一時保存する

← 1つ前の画面に戻る

→ 送信

◆送信まで終わると下記の画面に切り替わります。

✍ 入力フォーム

✓ 入力      ✓ 確認      3 完了

**送信完了**

ご入力ありがとうございました。

< 受付番号:  >

🖨 入力内容を印刷する

🔄 最初の画面に戻る

受験申込が完了すると、登録していただいたメールアドレス宛に、確認メールが自動送信されます。  
ドメインの指定受信をしている場合は、「@logoform.jp」を受信できるようにしてください。  
メールが届かない場合は、迷惑メールボックス等に入る場合がありますのでご注意ください。

過去の採用試験状況についてはこちらから ⇒



## 連絡事項

川口市では、受験生への職員採用試験の情報発信媒体として X（旧ツイッター）で情報発信します。  
受験生に対して、急なお知らせなどでも活用しますので  
右のコードを読み取って、ご登録ください。



## 試験会場について

川口市役所第一本庁舎  
(川口市青木2-1-1)



地図を表示する

(Google Map ページへ)

川口市人財育成センター  
(川口市青木3-7-3)



地図を表示する

(Google Map ページへ)

川口市消防局  
(川口市芝下2-1-1)



地図を表示する

(Google Map ページへ)

## 《問い合わせ先》

川口市役所総務部職員課人事係

〒332-8601 川口市青木2-1-1

電話048(258)4804



職員採用試験ホームページ