

【資料 1】

令和 3 年度図書館及び映像・情報メディアセンター
の利用状況と事業報告

目 次

図 書 館

1	運営組織	1
2	令和4年度歳出予算概要（当初予算）	2
3	令和3年度統計	3
	（1）図書館利用状況と資料の実績	
	（2）予約・相互貸借統計	
	（3）移動図書館駐車場別利用状況	
	（4）マイクロフィルム資料所蔵実績	
	（5）視覚障害者サービスの実績	
	（6）ボランティアの活動実績	
	（7）図書リサイクル実施状況	
	（8）主催事業の実績	

映像・情報メディアセンター

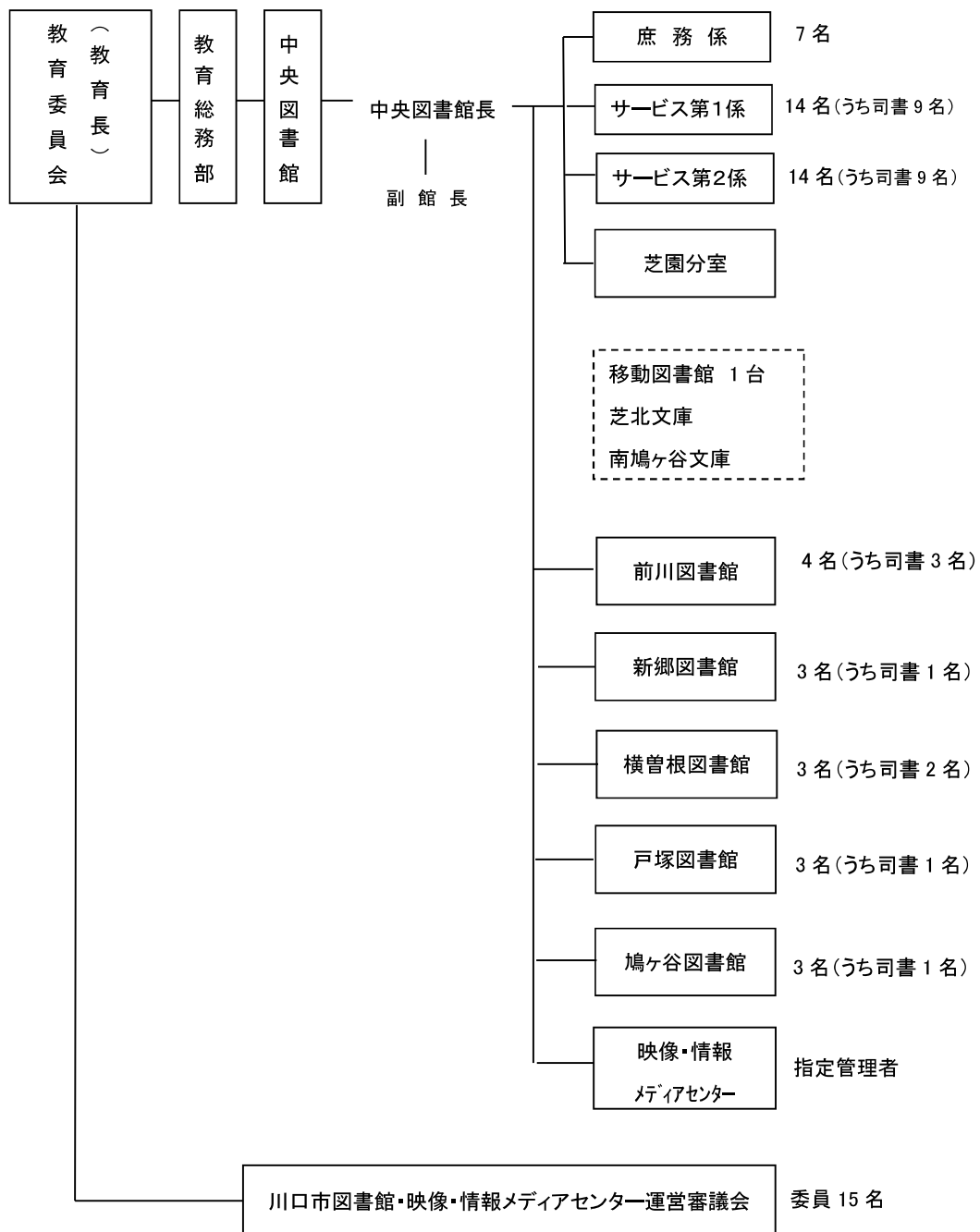
1	指定管理者	18
2	令和4年度歳出予算概要（当初予算）	18
3	令和3年度運営状況	19
	（1）開館日数	
	（2）入館者数	
	（3）施設別利用状況	
	（4）自主事業の実績	
	（5）自主事業の概要	

条例等

川口市図書館・映像・情報メディアセンター運営審議会条例	22
川口市図書館・映像・情報メディアセンター運営審議会規則	25

図書館

1. 運営組織 (R4.4.1 現在)



2. 令和4年度歳出予算概要(当初予算)

(千円)

市予算(一般)	教育費	図書館費	備考
219,820,000	25,292,679	701,127	本などの資料購入費 115,923 【資料購入費の内訳】 (図書購入費 100,000) (逐次刊行物 15,923) 図書館費に占める割合 16.5 (%)

図書館費

科 目		予算額(千円)		前年度対比 (%)	備 考
目	節	4年度	3年度		
図書館費		701,127	685,837	102.2	
	報酬	174	174	100.0	
	報償費	1,747	1,780	98.1	
	旅 費	124	180	68.9	
	需用費	73,717	82,029	89.9	
	役務費	25,755	41,501	62.1	
	委託料	426,938	399,841	106.8	
	使用料及び賃借料	72,430	59,819	121.1	
	備品購入費	100,000	100,183	99.8	
	負担金・補助及び交付金	242	330	73.3	

社会教育施設建設費

科 目		予算額(千円)		前年度対比 (%)	備 考
目	節	4年度	3年度		
横曽根図書館 改築事業		81,255	10,000	812.6	
	役務費	395	-	皆増	
	委託料	80,860	10,000	808.6	実施設計委託

3. 令和3年度統計

(1) 図書館利用状況と資料の実績(令和3年4月1日～令和4年3月31日)

① 利用状況

	開館日数		新規登録者数(人)			累積登録者数(人)			入館者数(人)※2			1日当入館者数(人)※3			複写サービス	
	3年度	2年度	3年度	2年度	前年度対比(%)	3年度	2年度	前年度対比(%)	3年度	2年度	前年度対比(%)	3年度	2年度	前年度対比(%)	件数	枚数
中央図書館	342	294	6,126	5,100	120.1	193,257	187,184	103.2	756,262	571,990	132.2	2,211	1,946	113.6	4,415	22,560
前川図書館	287	179	1,756	459	382.6	47,564	45,832	103.8	207,798	88,195	235.6	724	493	146.9	388	1,915
新郷図書館	288	250	388	214	181.3	21,806	21,408	101.9	53,797	39,722	135.4	187	159	117.6	115	590
横曽根図書館	288	250	295	201	146.8	19,542	19,253	101.5	76,055	59,078	128.7	264	236	111.9	186	683
戸塚図書館	288	250	1,501	1,090	137.7	62,986	61,508	102.4	182,052	134,884	135.0	632	540	117.0	382	1,416
鳩ヶ谷図書館	288	250	696	543	128.2	27,122	26,497	102.4	116,828	96,640	120.9	406	387	104.9	267	976
芝園分室	295	250	92	101	91.1	2,442	2,351	103.9	32,379	27,783	116.5	110	111	99.1	—	—
移動図書館 ※1	116/254	95/206	35	36	97.2	3,315	3,302	100.4	—	—	—	—	—	—	—	—
芝北文庫	291	227	106	61	173.8	3,082	2,976	103.6	—	—	—	—	—	—	—	—
南鳩ヶ谷文庫	295	250	177	113	156.6	3,192	3,018	105.8	—	—	—	—	—	—	—	—
計			11,172	7,918	141.1	384,308	373,329	102.9	1,425,171	1,018,292	140.0	4,534	3,872	117.1	5,753	28,140

(※1)移動図書館の開館日数の項は、左側＝巡回日数・右側＝巡回場所数を示す。

(※2)(※3)中央図書館の入館者数にはメディアセブンの入館者数を含む。移動図書館及び各文庫については入館者数をカウントしていないため不明。

	実利用者数(人)※年度中1回以上貸出のあった利用者数の計						延べ利用者数(人)		
	3年度			2年度			3年度	2年度	前年度対比(%)
	うち市外の実利用者数(人)	割合(%)		うち市外の実利用者数(人)	割合(%)				
中央図書館	31,831	4,159	13.1	28,118	3,931	14.0	440,375	357,119	123.3
前川図書館	8,763	520	5.9	6,282	392	6.2	116,249	54,760	212.3
新郷図書館	3,368	124	3.7	2,938	121	4.1	35,580	28,808	123.5
横曽根図書館	3,834	430	11.2	3,505	413	11.8	46,733	37,078	126.0
戸塚図書館	10,444	1,048	10.0	9,090	928	10.2	134,527	104,640	128.6
鳩ヶ谷図書館	4,379	79	1.8	3,767	74	2.0	70,746	59,487	118.9
芝園分室	468	115	24.6	417	117	28.1	16,960	13,654	124.2
移動図書館	382	4	1.0	354	4	1.1	4,462	3,466	128.7
芝北文庫	612	96	15.7	499	78	15.6	15,820	11,383	139.0
南鳩ヶ谷文庫	734	10	1.4	619	4	0.6	20,396	15,887	128.4
計	64,815	6,585	10.2	55,589	6,062	10.9	901,848	686,282	131.4

	貸出数							団体貸出(令和3年度)		
	図書・雑誌貸出数(冊)(A)			視聴覚資料貸出数(点)(B)			全資料貸出数(A+B)		登録団体数	団体貸出数(冊)
	3年度	2年度	前年度対比(%)	3年度	2年度	前年度対比(%)	3年度	うち市外利用者の貸出数		
中央図書館	1,172,558	937,962	125.0	100,673	84,721	118.8	1,273,231	134,950	107	2,647
前川図書館	372,024	166,386	223.6	31,115	14,941	208.3	403,139	24,087	12	1,495
新郷図書館	129,524	103,015	125.7	9,020	7,673	117.6	138,544	7,178	6	1,006
横曽根図書館	153,043	118,965	128.6	10,181	8,807	115.6	163,224	27,648	8	1,449
戸塚図書館	460,032	351,648	130.8	35,229	27,842	126.5	495,261	60,277	7	2,039
鳩ヶ谷図書館	229,730	193,157	118.9	17,857	16,914	105.6	247,587	3,102	1	354
芝園分室	39,265	32,792	119.7	5,228	3,812	137.1	44,493	15,556	1	30
移動図書館	19,215	14,705	130.7	188	143	131.5	19,403	381	1	1,262
芝北文庫	48,537	36,405	133.3	5,049	3,701	136.4	53,586	10,409	1	1
南鳩ヶ谷文庫	66,381	51,220	129.6	3,532	2,605	135.6	69,913	2,271	1	2
計	2,690,309	2,006,255	134.1	218,072	171,159	127.4	2,908,381	285,859	145	10,285

②読書案内・レファレンス統計

(各図書館カウンター・電話等で実施した読書案内・レファレンスサービス(調べもの相談)の件数)

	読書案内・レファレンス統計(件)		
	3年度	2年度	前年度対比(%)
中央図書館	32,594	25,807	126.3
前川図書館	5,057	3,265	154.9
新郷図書館	1,769	1,979	89.4
横曽根図書館	4,316	3,463	124.6
戸塚図書館	5,174	6,252	82.8
鳩ヶ谷図書館	2,119	2,202	96.2
計	51,029	42,968	118.8

③資料の実績

	図書蔵書数(冊)			視聴覚資料所蔵数(点)			雑誌受入種数			
	3年度	2年度	前年度対比(%)	3年度	2年度	前年度対比(%)	3年度	(うち購入)	2年度	(うち購入)
中央図書館	553,057	541,454	102.1	25,774	25,275	102.0	505	454	519	467
前川図書館	140,019	135,606	103.3	5,517	5,364	102.9	115	115	116	116
新郷図書館	118,865	116,864	101.7	3,290	3,532	93.1	110	110	113	113
横曽根図書館 ※	178,061	180,150	98.8	4,078	3,988	102.3	141	140	136	135
戸塚図書館	162,428	160,932	100.9	5,742	5,722	100.3	172	169	174	171
鳩ヶ谷図書館	134,012	133,126	100.7	7,206	7,685	93.8	136	129	135	128
芝園分室	12,120	12,058	100.5	942	916	102.8	-	-	-	-
移動図書館	5,557	5,496	101.1	-	-	-	-	-	-	-
芝北文庫	7,513	7,320	102.6	994	1,005	98.9	-	-	-	-
南鳩ヶ谷文庫	16,901	16,839	100.4	441	423	104.3	-	-	-	-
計	1,328,533	1,309,845	101.4	53,984	53,910	100.1	1,179	1,117	1,193	1,130

(※)横曽根図書館の蔵書数には、共同書庫(41,778冊)分を含む。

	図書受入			図書除籍			視聴覚資料受入			視聴覚資料除籍		
	3年度	2年度	前年度対比(%)	3年度	2年度	前年度対比(%)	3年度	2年度	前年度対比(%)	3年度	2年度	前年度対比(%)
中央図書館	16,625	18,535	89.7	5,109	6,164	82.9	893	1,001	89.2	433	214	202.3
前川図書館	5,325	5,269	101.1	873	8,420	10.4	173	168	103.0	20	970	2.1
新郷図書館	3,844	3,999	96.1	1,876	1,638	114.5	92	126	73.0	332	12	2,766.7
横曽根図書館	4,961	4,061	122.2	7,049	5,370	131.3	98	109	89.9	8	9	88.9
戸塚図書館	6,009	6,018	99.9	4,512	4,423	102.0	169	277	61.0	150	316	47.5
鳩ヶ谷図書館	5,067	5,046	100.4	4,195	2,529	165.9	136	129	105.4	617	42	1,469.0
芝園分室	553	498	111.0	407	334	121.9	33	49	67.3	7	3	233.3
移動図書館	593	562	105.5	526	355	148.2	-	-	-	-	-	-
芝北文庫	536	550	97.5	255	201	126.9	41	34	120.6	19	3	633.3
南鳩ヶ谷文庫	621	590	105.3	533	449	118.7	23	33	69.7	2	3	66.7
計	44,134	45,128	97.8	25,335	29,883	84.8	1,658	1,926	86.1	1,588	1,572	101.0

(2) 予約・相互貸借統計

	予約統計								
	予約カードによる予約(件)			インターネット等による予約(OPAC)(件)			合計		
	3年度	2年度	前年度対比(%)	3年度	2年度	前年度対比(%)	3年度	2年度	前年度対比(%)
インターネットOPAC	-	-	-	511,625	424,197	120.6	511,625	424,197	120.6
携帯用 OPAC	-	-	-	344	760	45.3	344	760	45.3
スマートフォンOPAC※	-	-	-	80,874	57,548	140.5	80,874	57,548	140.5
中央図書館	29,572	24,448	121.0	15,188	12,992	116.9	44,760	37,440	119.6
前川図書館	7,876	4,717	167.0	4,170	1,896	219.9	12,046	6,613	182.2
新郷図書館	3,601	2,941	122.4	946	872	108.5	4,547	3,813	119.2
横曽根図書館	2,456	2,159	113.8	1,526	1,279	119.3	3,982	3,438	115.8
戸塚図書館	9,183	7,905	116.2	4,447	3,711	119.8	13,630	11,616	117.3
鳩ヶ谷図書館	4,494	3,892	115.5	2,257	1,713	131.8	6,751	5,605	120.4
芝園分室	642	811	79.2	855	823	103.9	1,497	1,634	91.6
移動図書館	201	201	100.0	-	-	-	201	201	100.0
芝北文庫	3,131	2,144	146.0	547	619	88.4	3,678	2,763	133.1
南鳩ヶ谷文庫	1,124	803	140.0	441	239	184.5	1,565	1,042	150.2
計	62,280	50,021	124.5	623,220	506,649	123.0	685,500	556,670	123.1

(※)OPAC(オーパック Online Public Access Catalog)とは、図書館において公共利用に供されるオンライン蔵書目録のことであり、書誌情報・所在情報・ネットワークにより公開して一般利用を可能にしたもの。

	相互貸借					
	借受(件)			貸出(件)(全館合計)		
	3年度	2年度	前年度対比(%)	3年度	2年度	前年度対比(%)
中央図書館 (分室・文庫・移動 含む)	4,462	3,285	135.8	6,813	5,377	126.7
前川図書館	967	601	160.9	/		
新郷図書館	490	289	169.6			
横曽根図書館	380	263	144.5			
戸塚図書館	864	487	177.4			
鳩ヶ谷図書館	242	185	130.8			
計	7,405	5,110	144.9	6,813	5,377	126.7

(※)相互貸借の貸出は、手続きを中央図書館で一括して行っている。

(3) 移動図書館駐車場別利用状況(定置14ヵ所)

巡回日	駐 車 場	巡回回数	新規登録者数(人)		延べ利用者数(人)	貸出数(冊)		視聴覚資料貸出数(点)	
			一般	児童		一般書	ティーン書		
第1・3	水曜日	領家公民館	20	一般	2	293	一般書	976	0
			児童	3	46	児童書	373		
			計	5	339	計	1,351		
	東内野団地	19	一般	2	370	一般書	1,166	6	
			児童	0	77	児童書	941		
			計	2	447	計	2,125		
	江川運動広場	19	一般	2	170	一般書	628	0	
			児童	2	16	児童書	215		
			計	4	186	計	848		
	木曜日	道合神戸住宅	20	一般	2	196	一般書	508	2
				児童	0	0	児童書	64	
				計	2	196	計	573	
	根岸小学校	20	一般	0	162	一般書	427	8	
			児童	4	95	児童書	658		
			計	4	257	計	1,089		
金曜日	芝西公民館	16	一般	2	364	一般書	1,252	35	
			児童	0	10	児童書	617		
			計	2	374	計	1,870		
武道センター	17	一般	1	329	一般書	1,384	102		
		児童	0	19	児童書	294			
		計	1	348	計	1,701			
第2・4	水曜日	芝スポーツセンター	18	一般	2	388	一般書	1,185	0
			児童	0	1	児童書	64		
			計	2	389	計	1,249		
	芝樋ノ爪小学校	20	一般	1	345	一般書	1,385	11	
			児童	2	155	児童書	1,341		
			計	3	500	計	2,772		
	木曜日	朝日東公民館	17	一般	3	115	一般書	324	0
				児童	0	0	児童書	104	
				計	3	115	計	428	
	元郷第4公園	16	一般	2	231	一般書	590	3	
			児童	1	25	児童書	800		
			計	3	256	計	1,397		
	金曜日	安行東小学校	17	一般	1	200	一般書	416	18
				児童	0	452	児童書	1,667	
				計	1	652	計	2,083	
安行原グリーンタウン	18	一般	1	181	一般書	800	3		
		児童	0	2	児童書	49			
		計	1	183	計	849			
榛松第3公園	17	一般	2	186	一般書	410	0		
		児童	0	34	児童書	468			
		計	2	220	計	880			
合 計		254 (日数:116日)	一般	23	3,530	一般書	11,451	188	
児童	12	932	児童書	7,655					
計	35	4,462	計	19,215					

(4) マイクロフィルム資料所蔵実績 資料数 32タイトル

(5) 視覚障害者サービスの実績

視覚に障害がある利用者を対象とした点字図書・録音図書の貸出や所蔵数及び対面朗読等の利用統計

① 登録・利用(人)

	新規登録者		累積登録者		延べ利用者	
	3年度	2年度	3年度	2年度	3年度	2年度
音訳カセットテープ	3	1	116	114	1,396	1,528
DAISY						
点字図書					73	107
合計	3	1	116	114	1,469	1,635

※令和3年度に利用登録をやめた人数(1人)を累積登録者から除く。

② 資料 令和3年度

	所蔵		受入						除籍	
			購入		製作		寄贈			
	タイトル	冊・巻	タイトル	冊・巻	タイトル	冊・巻	タイトル	冊・巻	タイトル	冊・巻
音訳カセットテープ	1,155	4,891	0	0	0	0	1	6	0	0
DAISY	1,329	1,329	31	31	12	12	14	14	0	0
点字図書	1,263	3,427	0	0	7	20	5	6	0	0
合計	3,747	9,647	31	31	19	32	20	26	0	0

(参考) 令和2年度

	所蔵		受入						除籍	
			購入		製作		寄贈			
	タイトル	冊・巻	タイトル	冊・巻	タイトル	冊・巻	タイトル	冊・巻	タイトル	冊・巻
音訳カセットテープ	1,154	4,885	0	0	0	0	3	18	59	413
DAISY	1,272	1,272	25	25	25	25	15	15	0	0
点字図書	1,251	3,401	2	3	10	24	7	7	0	0
合計	3,677	9,558	27	28	35	49	25	40	59	413

③ 貸出

	3年度		2年度	
	タイトル	冊・巻	タイトル	冊・巻
音訳カセットテープ	0	0	3	13
DAISY	2,429	2,429	2,657	2,657
点字図書	73	106	84	127
合計	2,502	2,535	2,744	2,797

(貸出内訳)	郵送				相互貸借 借受				相互貸借 貸出			
	3年度		2年度		3年度		2年度		3年度		2年度	
	タイトル	冊・巻	タイトル	冊・巻	タイトル	冊・巻	タイトル	冊・巻	タイトル	冊・巻	タイトル	冊・巻
音訳カセットテープ	0	0	3	13	0	0	3	13	0	0	0	0
DAISY	2,420	2,420	2,649	2,649	2,238	2,238	2,364	2,364	16	16	42	42
点字図書	72	105	83	126	0	0	0	0	0	0	0	0
合計	2,492	2,525	2,735	2,788	2,238	2,238	2,367	2,377	16	16	42	42

(6) ボランティアの活動実績

①点字・音声情報サービス

	製 作					
	図 書 館 用		個 人 用		計	
音訳カセットテープ	0 タイトル	0 巻	0 タイトル	0 巻	0 タイトル	0 巻
DAISY	11 点 (タイトル数=巻数)		6 点 (タイトル数=巻数)		17 点 (タイトル数=巻数)	
点字図書	7 タイトル	20 冊	0 タイトル	0 冊	7 タイトル	20 冊

(参考) 令和2年度

	製 作					
	図 書 館 用		個 人 用		計	
音訳カセットテープ	0 タイトル	0 巻	0 タイトル	0 巻	0 タイトル	0 巻
DAISY	24 点 (タイトル数=巻数)		8 点 (タイトル数=巻数)		32 点 (タイトル数=巻数)	
点字図書	10 タイトル	24 冊	0 タイトル	0 冊	10 タイトル	24 冊

対面朗読

	3年度	2年度
実利用者数(人)	0	0
利用件数(件)	0	0
実施時間数(時間)	0	0

②おはなし・読み聞かせ (回)

会場	3年度	2年度
中央図書館	27	1
前川図書館	29	1
新郷図書館	24	1
横曽根図書館	16	1
戸塚図書館	20	1
鳩ヶ谷図書館	26	1
芝園分室	1	1
芝北文庫	2	1
南鳩ヶ谷文庫	0	0
計	145	8

③前川図書館図書修理

種 別	区 分	3年度	2年度	前年度対比(%)
図書修理 (冊)	一般	77	25	308.0
	児童	143	189	75.7
	計	220	214	102.8
回数		52	27	192.6
延べ参加人数		856	499	171.5

※主催事業のおはなし・読み聞かせは、個人または団体のボランティアの協力により実施。

(7) 図書リサイクル実施状況

※対象は公民館等

中央図書館で実施

提供団体数	提 供 数 (冊)			
	一般書	児童書	紙芝居	計
	697	938	17	1,652

(8) 主催事業の実績

区分	1		2		3		4		計	
内容	おはなし会		講座・講演会等		各種研修会		ブックトーク等 (※2)			
対象	幼児・児童(※1)		幼児・児童(※1) から一般成人 まで		ボランティア		学校関係			
館名	回数	参加者	回数	参加者	回数	参加者	回数	参加者	回数	参加者
中央	回 27	人 219	回 -	人 -	回 20	人 277	回 1	人 1	回 48	人 497
前川	29	199	-	-	52	856	-	-	81	1,055
新郷	24	88	-	-	-	-	-	-	24	88
横曽根	16	71	-	-	-	-	-	-	16	71
戸塚	20	213	-	-	-	-	-	-	20	213
鳩ヶ谷	26	81	-	-	2	15	-	-	28	96
芝園	1	12	-	-	-	-	-	-	1	12
芝北	2	16	-	-	-	-	-	-	2	16
計	145	899	-	-	74	1,148	1	1	220	2,048

(※1)「幼児・児童」を対象とする事業の参加者数には、保護者等の一般成人の参加者を一部含む。

(※2)「ブックトーク」とは、ある一つのテーマにそって、何冊かの様々なジャンルの本を順序だてて紹介すること。

中央図書館

区分	事業名	開催日	対象	回数	参加者	内容
1	おはなし会	毎週土曜日 (10月から再開)	幼児 小学生 (二部制)	22	163	子どもと本の世界を結びつけるため、絵本の読み聞かせやストーリーテリング等をボランティアの協力を得て実施。
	夏休み おはなし会		幼児 小学生 (二部制)			夏休みを機に、より多くの子どもたちにおはなし会に参加してもらい、子どもの読書への関心を高め、図書館に親んでもらうため、夏にちなんだ絵本の読み聞かせやストーリーテリング等をボランティアの協力を得て実施。
	クリスマス おはなし会	12/4	幼児 小学生 (二部制)	1	38	より多くの子どもたちにおはなし会に参加してもらい、子どもの読書への関心を高め、図書館に親んでもらうため、クリスマスにちなんだ絵本の読み聞かせやストーリーテリング等をボランティアの協力を得て実施。
	わらべうたと えほんの会	毎月第1・3火曜日 (11/16, 12/7, 21, 1/18)	入園前の 幼児と その保護者	4	18	幼児期に読書への興味につながるものに触れ、保護者にもその大切さを知ってもらうため、入園前の幼児とその保護者を対象にわらべうたや絵本の読み聞かせをボランティアの協力を得て実施。
	小計			27	219	
2	みんなであそぼう！ わらべうたとえほん		幼児と その保護者			平日に開催されるわらべうたとえほんの会に参加することが難しい親子に、わらべうたや絵本によって子どもとコミュニケーションをとる楽しさを知ってもらうと共に、図書館に親んでもらう。
	小計			0	0	
3	読み聞かせ ボランティア 初級講座	11/12, 17, 26, 12/9	市内小学校 読み聞かせ ボランティア	4	62	読み聞かせボランティアを多数養成し、地域や学校と連携し活動することで、子どもの心の成長に欠かせない読書活動を徹底することを目的として実施。 (2/12は、新型コロナウイルス感染拡大防止のため、ZOOMを利用したオンラインでの講座を開催した。)
	音訳奉仕者 研修会	毎月第3木曜日 (10月から再開)	図書館音訳 ボランティア	6	90	登録ボランティアを対象に、実践的な音訳技術の研修を行い、音訳図書製作技術の向上を図る。
	点訳奉仕者 研修会	毎月第2水曜日 (10月から再開)	図書館点訳 ボランティア	6	87	登録ボランティアを対象に、点字図書製作に必要な表記法習得のための実践的な研修を行う。
	おはなし会 協力員研修 会	R4/1/31, 2/14	図書館 おはなしボ ランティア	2	26	おはなし会協力員としての知識やストーリーテリングの技術の向上を図る。
	わらべうた 研修会	R4/2/3, 24	図書館 おはなしボ ランティア	2	12	乳幼児向けおはなし会協力員としての幅広い活動を目指して、よりたくさんの方のわらべうたを学び、子どもへの伝え方を習得してもらう。
	小計			20	277	
4	ブックトーク	5/31 (適応指導教室1回)	小学生	1	1	依頼のあった学校に図書館職員が訪問し、小学生を対象に、ブックトークを通してたくさんの本を紹介し、本や読書の楽しさを知ってもらうことを目的に実施。
	出張おはなし会	随時	小学生	0	0	児童の読書への関心を高めるため、図書館職員が小学校に訪問し、一クラスずつを対象に絵本の読み聞かせやストーリーテリングを実施。
	小計			1	1	
	合計			48	497	

前川図書館

区分	事業名	開催日	対象	回数	参加者	内容
1	おはなし会	毎週土曜日 (10月から再開)	幼児 小学生 (二部制)	22	132	子どもと本の世界を結びつけるため、絵本の読み聞かせやストーリーテリング等をボランティアの協力を得て実施。
	おさなごのおはなし会	毎月第1・2・3金曜日 (12/3,17, 1/7,14,21)	入園前の幼児 とその保護者	5	20	幼児期に読書への興味につながるものに触れ、保護者にもその大切さを知ってもらうため、入園前の幼児とその保護者を対象にわらべうたや絵本の読み聞かせをボランティアの協力を得て実施。
	夏休みおはなし会		幼児 小学生 (二部制)			夏休みを機に、より多くの子どもたちにおはなし会に参加してもらい、子どもの読書への関心を高め、図書館に親しんでもらうため、夏にちなんだ絵本の読み聞かせやストーリーテリング等をボランティアの協力を得て実施。
	おさなごのクリスマス会	12/10	入園前の 幼児とそ の保護者	1	20	入園前の幼児とその保護者を対象に、大型絵本・人形劇・わらべうたやクリスマスにちなんだ本の紹介等をボランティアの協力を得て実施。
	クリスマスおはなし会	12/11	幼児 小学生 (二部制)	1	27	より多くの子どもたちにおはなし会に参加してもらい、子どもの読書への関心を高め、図書館に親しんでもらうため、クリスマスにちなんだ絵本の読み聞かせやストーリーテリング等をボランティアの協力を得て実施。
	小計			29	199	
3	製本奉仕者研修会	毎月第1・2・4 水曜日と木曜日	製本ボランティア	52	856	製本ボランティアの養成と技術の向上を図ると共に、図書館の破損本を図書館資料として再利用できるよう、修理・修復をボランティアの協力を得て実施。
	小計			52	856	
	合計			81	1,055	

新郷図書館

区分	事業名	開催日	対 象	回 数	参加者	内 容
1	おはなし会	毎月第1・2・3・4 土曜日 (10月から再開)	幼児と 小学生 (二部制)	19	59	子どもと本の世界を結びつけるため、絵本の読み聞かせやストーリーテリング等をボランティアの協力を得て実施。
	絵本とわらべうたの会	毎月第2・4金曜日 (11/26, 1/14,21)	2・3歳児 とその 保護者	3	6	幼児期に読書への興味につながるものに触れ、保護者にもその大切さを知ってもらうため、入園前の幼児とその保護者を対象にわらべうたや絵本の読み聞かせをボランティアの協力を得て実施。
	夏休み おはなし会		①幼児と 小学生 (二部制) ②小学生			夏休みを機に、より多くの子どもたちにおはなし会に参加してもらい、子どもの読書への関心を高め、図書館に親しんでもらうため、夏にちなんだ絵本の読み聞かせやストーリーテリング等をボランティアの協力を得て実施。
	クリスマス おはなし会	12/18	幼児と 小学生 (二部制)	1	16	より多くの子どもたちにおはなし会に参加してもらい、子どもの読書への関心を高め、図書館に親しんでもらうため、クリスマスにちなんだ絵本の読み聞かせやストーリーテリング等をボランティアの協力を得て実施。
	絵本とわらべうたの会 クリスマス会	12/10	2・3歳児 とその 保護者	1	7	入園前の幼児とその保護者を対象に、クリスマスにちなんだ絵本の読み聞かせやわらべうた等をボランティアの協力を得て実施。
	合計			24	88	

横曽根図書館

区分	事業名	開催日	対象	回数	参加者	内容
1	おはなし会	毎週土曜日 (10月から再開)	幼児と 小学生 (二部制)	15	52	子どもと本の世界を結びつけるため、絵本の読み聞かせやストーリーテリング等をボランティアの協力を得て実施。
	わらべうたであそぼう	毎月第3水曜日	1歳から 入園前の 幼児とその 保護者			幼児期に読書への興味につながるものに触れ、保護者にもその大切さを知ってもらうため、入園前の幼児とその保護者を対象にわらべうたや絵本の読み聞かせをボランティアの協力を得て実施。
	夏休み おはなし会		幼児と 小学生 (二部制)			夏休みを機に、より多くの子どもたちにおはなし会に参加してもらい、子どもの読書への関心を高め、図書館に親んでもらうため、夏にちなんだ絵本の読み聞かせやストーリーテリング等をボランティアの協力を得て実施。
	クリスマス おはなし会	12/11	幼児と 小学生 (二部制)	1	19	より多くの子どもたちにおはなし会に参加してもらい、子どもの読書への関心を高め、図書館に親んでもらうため、クリスマスにちなんだ絵本の読み聞かせやストーリーテリング等をボランティアの協力を得て実施。
	合計			16	71	

戸塚図書館

区分	事業名	開催日	対 象	回 数	参加者	内 容
1	おはなし会	毎週土曜日 (11月から再開)	幼児と 小学生 (二部制)	18	173	子どもと本の世界を結びつけるため、絵本の読み聞かせやストーリーテリング等をボランティアの協力を得て実施。 新型コロナウイルス感染拡大防止のため、10月まで中止していたが、11月より再開した。
	絵本とわらべうたの会 「くまさんのへや」	毎月第2・4木曜日 (1/13)	1歳半～3歳児 とその保護者	1	10	幼児期に読書への興味につながるものに触れ、保護者にもその大切さを知ってもらうため、入園前の幼児とその保護者を対象にわらべうたや絵本の読み聞かせをボランティアの協力を得て実施。 新型コロナウイルス感染拡大防止のため、開催が1回のみとなった。
	夏休み おはなし会		幼児と 小学生 (二部制)			夏休みを機に、より多くの子どもたちにおはなし会に参加してもらい、子どもの読書への関心を高め、図書館に親しんでもらうため、夏にちなんだ絵本の読み聞かせやストーリーテリング等をボランティアの協力を得て実施。 新型コロナウイルス感染拡大防止のため中止した。
	クリスマス おはなし会	12/18	幼児と 小学生 (二部制)	1	30	より多くの子どもたちにおはなし会に参加してもらい、子どもの読書への関心を高め、図書館に親しんでもらうため、クリスマスにちなんだ絵本の読み聞かせやストーリーテリング等をボランティアの協力を得て実施。
	合計			20	213	

鳩ヶ谷図書館

区分	事業名	開催日	対 象	回 数	参加者	内 容
1	おはなし会	毎週土曜日 (10月から再開)	幼児と 小学生 (二部制)	22	66	子どもと本の世界を結びつけるため、絵本の読み聞かせやストーリーテリング等をボランティアの協力を得て実施。
	おはなし じゅうたん	毎月第2・4金曜日 (12/10,24, 1/14)	2歳以上の 幼児と 保護者	3	4	幼児に、わらべうたやあかちゃん絵本などを通して、読書のための下地となるものにふれる機会をあたえ、保護者にもその大切さを知ってもらい、図書館に親しんでもらうきっかけとする。ボランティアの協力を得て実施。
	夏休み おはなし会		幼児と 小学生 (二部制)			夏休みを機に、より多くの子どもたちにおはなし会に参加してもらい、子どもの読書への関心を高め、図書館に親しんでもらうため、夏にちなんだ絵本の読み聞かせやストーリーテリング等をボランティアの協力を得て実施。
	クリスマス おはなし会	12/18	幼児と 小学生 (二部制)	1	11	より多くの子どもたちにおはなし会に参加してもらい、子どもの読書への関心を高め、図書館に親しんでもらうため、クリスマスにちなんだ絵本の読み聞かせやストーリーテリング等をボランティアの協力を得て実施。
	小計			26	81	
3	おはなし会 協力員研修 会	R4/2/4,18	図書館 おはなし ボランティ ア	2	15	登録協力員を対象に、子供たちによりよいおはなし会を開催するため、おはなしボランティアとしての考え方や知識の習得を図る。
	小計			2	15	
	合計			28	96	

芝園分室

区分	事業名	開催日	対象	回数	参加者	内容
1	夏休み おはなし会		幼児～ 小学生			夏休みを機に、ふだんはおはなし会を開催していない地域の子どもたちに参加してもらうことで、子どもの読書への関心を高め、図書館に親しんでもらう。夏にちなんだ絵本の読み聞かせやストーリーテリング等をボランティアの協力を得て実施。
	クリスマス おはなし会	12/23	幼児～ 小学生	1	12	クリスマスを機に、ふだんはおはなし会を開催していない地域の子どもたちに参加してもらうことで、子どもの読書への関心を高め、図書館に親しんでもらう。クリスマスにちなんだ絵本の読み聞かせやストーリーテリング等をボランティアの協力を得て実施。
合計				1	12	

芝北文庫

区分	事業名	開催日	対象	回数	参加者	内容
1	おはなし会	毎月第2・4金曜日 (1月14日開催)	幼児	1	4	子どもと本の世界を結びつけるため、絵本の読み聞かせやストーリーテリング等を、ボランティアの協力を得て実施。
	夏休み おはなし会		小学生			夏休みを機に、より多くの子どもたちにおはなし会に参加してもらい、子どもの読書への関心を高め、図書館に親しんでもらうため、夏にちなんだ絵本の読み聞かせやストーリーテリング等をボランティアの協力を得て実施。
	クリスマス おはなし会	12/22	小学生	1	12	より多くの子どもたちにおはなし会に参加してもらい、子どもの読書への関心を高め、図書館に親しんでもらうため、クリスマスにちなんだ絵本の読み聞かせやストーリーテリング等をボランティアの協力を得て実施。
合計				2	16	

映像・情報メディアセンター

1. 指定管理者

指定管理期間:平成31年4月1日～令和6年3月31日

業者名:株式会社 デジタルスキップステーション

所在地:川口市上青木 3-12-63

2. 令和4年度歳出予算概要(当初予算)

映像・情報メディアセンター費

(千円)

科 目		予算額(千円)		前年度対比 (%)	備 考
目	節	4年度	3年度		
映像・情報メディア センター費		49,297	49,297	100.0	
	委託料	49,297	49,297	100.0	

3. 令和3年度運営状況

(1)開館日数 346 日

(2)入館者数 44,323 人

(参考)前年度 29,957 人

(3)施設別利用状況

・貸出施設

単位:件

	プレゼンテーションスタジオ	コミュニケーションスタジオ	ミーティングルームA	ミーティングルームB	多目的スタジオA	多目的スタジオB
3年度	632	516	339	298	272	503
2年度	405	341	256	139	108	294
前年度対比(%)	156.0	151.3	132.4	214.4	251.9	171.1

(4)自主事業の実績

	①ワークショップ・イベント		②企画展示		③ワーキングスペース利用人数※
	回数	延参加人数	延日数	延参加人数	
3年度	283	4,149	515	6,151	1,296
2年度	175	954	469	6,823	535
前年度対比(%)	161.7	434.9	109.8	90.2	242.2

※令和2年10月5日から利用開始、全6席

(5) 自主事業の概要

① ワークショップ・イベント

	講座名	開催日	対象	回数	参加人数	内容
1	プログラミング、映像関連ワークショップ	毎月	小学生 親子 一般	34	252	「スクラッチ」を使ったプログラミングや「PowerDirector」を使った動画編集、クレイアニメーション制作、「フォト」を使ったビデオアルバム制作の講座を開催。大人向け、親子向けのクラスを行い幅広い年代にプログラミングや映像制作体験の場を提供
2	アート教室	毎週水曜日 8/4～8/7	小学生 親子 一般	130	1,734	・デッサンや水彩画、造形など、子どもから大人まで楽しめるアート教室を毎週実施。 ・夏休みは「サマーアートプログラム」として小学生向けの工作や絵画の教室を実施
3	パソコン教室	毎月 (8月を除く)	一般	33	460	・パソコン初心者から中級者まで、Word、Excel、PowerPoint等の基本的な操作や活用法、ホームページ作成方法を学ぶ講座を実施。中高年のスマホ初心者向け講座を新設。 ・視覚障害者のためのパソコン教室を実施
4	上映会	月2回	一般 親子	23	358	旧前川図書館に所蔵されていた16ミリフィルムを活用し上映会を毎月実施。一般向けとして「ふれあいシアター」、親子向けとして「キッズみんなでシアター」を開催
5	プチワークショップ	随時	小学生以下	31	1,090	いつ来館しても楽しめるよう、予約不要の子ども向け工作教室を随時実施。工作キットはオリジナルで開発
6	その他	毎月	親子 子育て中の女性 一般	32	255	・俳句制作や句会、カメラ撮影、ディスプレイ制作、インテリア小物の制作等趣味の幅を広げるワークショップを実施 ・郷土史をテーマとした映像作品の上映会と講演会を開催
合計				283回	4,149人	

②企画展示

	展示会名	会期	対象	開催日数	入場者数	内容
1	ごっこランド	毎日	子供	346	1,823	スマートプロジェクターを設置し、子供がテーブルの上に投影した画像をタッチしながらゲーム感覚で様々な職業について学べるコンテンツを提供
2	お気に入りの Kawaguchiみんな の写真展	4月1日 ～ 5月9日	一般	38	547	「本当に住みやすい街大賞」に2年連続で1位に選ばれたことに着目し、市民から川口のお気に入りの場所を撮影した写真を募集し展示
3	川口再発見	8月8日 ～ 9月18日	一般	40	160	コロナ禍で遠出しにくい状況であることから、市内の見どころを写真で紹介し、身近な場所の良さを再発見していただく写真展を開催
4	SKIPシティ国際 Dシネマ映画祭 パネル展	11月7日 ～ 12月12日	一般	16	856	「SKIPシティ国際Dシネマ映画祭出品作品や、SKIPシティ関連作品などのポスター展を開催
5	アートスクール 作品展	4月1日 ～ 5月9日	一般	35	495	メディアセブン主催のアートスクールに参加した方の作品展
6	テディベア展 ～自然と動物の手 芸展～	11月30日 ～ 12月25日	一般	25	409	八ヶ岳山麓に住むアーティスト7人の作品を展示
7	映像系ワークショッ プの作品展	12月15日 ～ 1月6日	一般	15	191	メディアセブン主催の動画作成関連とコマドリアニメーションに参加した方の動画作品を上映
8	俳句・年賀状 ワークショップ作品 展	1月9日 ～ 1月31日	一般	22	313	メディアセブン主催ワークショップ「俳句を作ってみよう」「楽しく作ろう年賀状」に参加した方の作品を展示
9	月の見つめる先－ 和紙と灯りによる 造形展	1月10日 ～ 1月31日	一般	21	396	市内在住のアーティスト「みやうか氏」による作品展。和紙を使った造形物に内部からライティングして、幻想的な作品を展示
10	春の写真展	2月6日 ～ 3月30日	一般	51	961	メディアセブン主催「初心者のためのカメラ入門」講師・小西隆宏氏による作品展。ワークショップ参加者の作品も併せて展示
合計				609日	6,151人	

○川口市図書館・映像・情報メディアセンター運営審議会条例

昭和53年3月30日条例第55号

改正

昭和63年3月28日条例第9号

平成14年3月29日条例第21号

平成17年12月21日条例第69号

川口市図書館・映像・情報メディアセンター運営審議会条例

(設置)

第1条 川口市立図書館（以下「図書館」という。）及び川口市立映像・情報メディアセンター（以下「センター」という。）の円滑な運営を図るため、川口市図書館・映像・情報メディアセンター運営審議会（以下「審議会」という。）を置く。

(所掌事務)

第2条 審議会は、教育委員会の諮問に応じて、次に掲げる事項について調査審議する。

(1) 図書館及びセンターについての基本的事項に関すること。

(2) 図書館及びセンターの事業運営に関すること。

2 審議会は、前項に規定する事項に関し、教育委員会に意見を述べることができる。

(組織)

第3条 審議会は、委員15人以内をもって組織する。

(委員)

第4条 委員は、次に掲げる者のうちから教育委員会が委嘱する。

(1) 知識経験者

(2) 社会教育関係者

(3) 学校教育関係者

(委員の任期)

第5条 委員の任期は、2年とする。ただし、補欠委員の任期は、前任者の残任期間とする。

(会長及び副会長)

第6条 審議会に、会長及び副会長を置き、委員の互選によってこれを定める。

2 会長は、審議会の会務を総理する。

3 副会長は、会長を補佐し、会長に事故があるときは、その職務を代理する。

(会議)

第7条 会長は、審議会の会議を招集し、その議長となる。

2 審議会は、委員の過半数が出席しなければ、会議を開くことができない。

3 議事は、出席した委員の過半数をもって決し、可否同数のときは、議長の決するところによる。

(関係者の出席)

第8条 審議会は、必要があるときは、関係者の出席を求めて意見を聴くことができる。

(部会)

第9条 審議会において、必要があるときは、次の表のとおり部会を置くことができる。

部会の名称	所掌事項
図書館部会	図書館の事業運営に関すること。
映像・情報メディアセンター部会	センターの事業運営に関すること。

2 部会の所掌事項については、審議会の定めるところにより、当該部会の議決をもって審議会の議決とすることができる。

3 前2項に定めるもののほか、部会の組織及び運営について必要な事項は、教育委員会規則で定める。

(幹事)

第10条 審議会に幹事若干人を置き、教育委員会がその職員のうちから任命する。

2 幹事は、審議会の所掌事務について会長、副会長及び委員を補佐する。

(庶務)

第11条 審議会の庶務は、教育局において処理する。

(委任)

第12条 この条例に定めるもののほか、審議会の運営に関し必要な事項は、教育委員会規則で定める。

附 則

この条例は、昭和53年4月1日から施行する。

附 則 (昭和63年3月28日条例第9号)

この条例は、昭和63年5月15日から施行する。

附 則 (平成14年3月29日条例第21号)

この条例は、平成14年4月1日から施行する。

附 則（平成17年12月21日条例第69号）

この条例は、平成18年4月1日から施行する。

○川口市図書館・映像・情報メディアセンター運営審議会規則

昭和53年3月30日教育委員会規則第5号

改正

昭和55年9月1日教育委員会規則第10号

昭和56年3月30日教育委員会規則第1号

平成4年10月8日教育委員会規則第13号

平成18年3月24日教育委員会規則第11号

平成23年10月7日教育委員会規則第12号

川口市図書館・映像・情報メディアセンター運営審議会規則

(趣旨)

第1条 この規則は、川口市図書館・映像・情報メディアセンター運営審議会条例（昭和53年条例第55号。以下「条例」という。）第9条第3項及び第12条の規定に基づき、川口市図書館・映像・情報メディアセンター運営審議会（以下「審議会」という。）の運営等に関し必要な事項を定めるものとする。

(部会の組織等)

第2条 条例第9条に規定する図書館部会及び映像・情報メディアセンター部会は、それぞれ会長が指名する委員若干人をもって組織する。

2 部会に部会長を置き、図書館部会及び映像・情報メディアセンター部会に属する委員の互選によって定める。

3 部会長は部会の事務を掌理し、部会の審議の経過及び結果について審議会に報告しなければならない。

4 部会長に事故があるときは、部会に属する委員のうちからあらかじめ部会長が指名する者がその職務を行う。

(部会の会議)

第3条 部会の会議の運営については、審議会の会議の運営の例による。

2 前項に規定するもののほか、部会の会議の運営について必要な事項は、部会長が部会に諮って定める。

(会議録の作成)

第4条 会長及び部会長は、会議を開催したときは、会議の日時及び場所、出席委員の氏名、会議の概要その他必要な事項を記載した会議録を作成するとともに、必要に応じて教育委員

会に報告するものとする。

- 2 会議録には、会長又は部会長並びに会長又は部会長が指名する出席委員 1 人が署名しなければならない。

(幹事)

第 5 条 条例第10条に規定する幹事は、中央図書館長、前川図書館長、新郷図書館長、横曽根図書館長、戸塚図書館長及び鳩ヶ谷図書館長の職にある者をもって任命する。

附 則

この規則は、昭和53年4月1日から施行する。

附 則 (昭和55年9月1日教委規則第10号)

この規則は、公布の日から施行する。

附 則 (昭和56年3月30日教委規則第1号)

この規則は、昭和56年4月1日から施行する。

附 則 (平成4年10月8日教委規則第13号)

この規則は、平成4年11月1日から施行する。

附 則 (平成18年3月24日教委規則第11号)

この規則は、平成18年4月1日から施行する。

附 則 (平成23年10月7日教委規則第12号)

この規則は、平成23年10月11日から施行する。