

## 【資料 1】

### 令和2年度第1回

### 川口市図書館・映像・情報メディアセンター運営審議会資料

令和元年度 図書館及び映像・情報メディアセンターの利用状況と事業報告について

# 目 次

## 図 書 館

1	運営組織	1
2	令和2年度歳出予算概要(当初予算)	2
3	令和元年度統計	3
	(1) 図書館利用状況と資料の実績	
	(2) 予約・相互貸借統計	
	(3) 移動図書館駐車場別利用状況	
	(4) マイクロフィルム資料所蔵実績	
	(5) 視覚障害者サービスの実績	
	(6) ボランティアの活動実績	
	(7) 図書リサイクル実施状況	
	(8) 主催事業の実績	

## 映像・情報メディアセンター

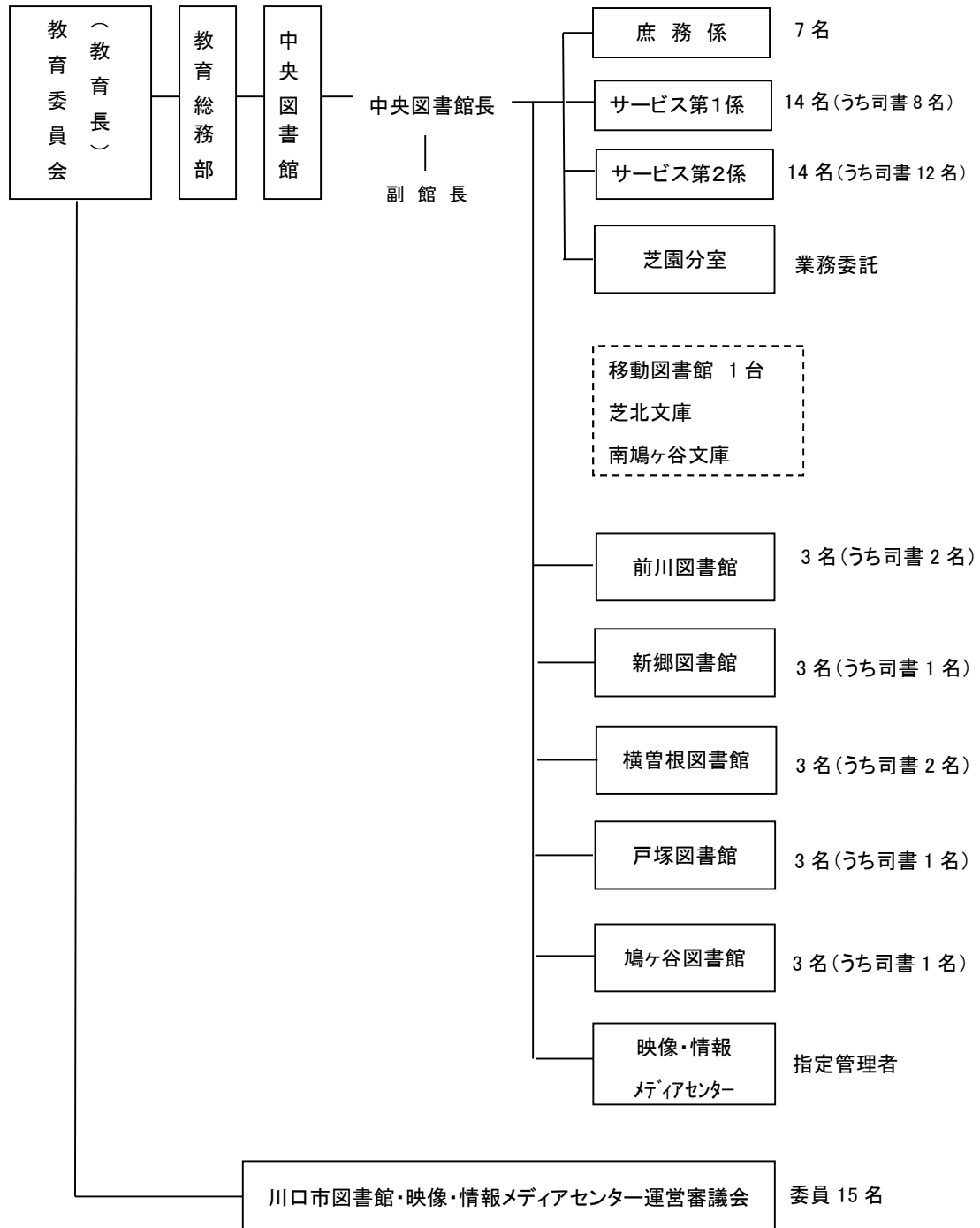
1	指定管理者	19
2	令和2年度歳出予算概要(当初予算)	19
3	令和元年度運営状況	20
	(1) 開館日数	
	(2) 入館者数	
	(3) 施設別利用状況	
	(4) 自主事業の実績	
	(5) 自主事業の概要	

## 条例等

川口市図書館・映像・情報メディアセンター運営審議会条例	22
川口市図書館・映像・情報メディアセンター運営審議会規則	25

# 図書館

## 1. 運営組織



## 2. 令和2年度歳出予算概要(当初予算)

(千円)

市予算(一般)	教育費	図書館費	備考
207,930,000	29,831,290	691,684	本などの資料購入費 117,805 【資料購入費の内訳】 (図書購入費 100,000) (逐次刊行物 17,805) 図書館費に占める割合 17.0 (%)

### 図書館費

科 目		予算額(千円)		前年度対比 (%)	備考
目	節	2年度	元年度		
図書館費		691,684	732,539	94.4	
	報酬	174	160	108.8	
	賃金	-	15,133	0.0	
	報償費	1,708	2,015	84.8	
	旅費	187	187	100.0	
	需用費	87,551	82,614	106.0	
	役務費	43,061	43,906	98.1	
	委託料	406,566	406,808	99.9	
	使用料及び賃借料	51,645	50,055	103.2	
	工事請負費	-	30,800	0.0	
	備品購入費	100,448	100,520	99.9	
	負担金・補助及び交付金	344	341	100.9	

### 3. 令和元年度統計

#### 統計目次

- (1) 図書館利用状況と資料の実績
- (2) 予約・相互貸借統計
- (3) 移動図書館駐車場別利用状況
- (4) マイクロフィルム資料所蔵実績
- (5) 視覚障害者サービスの実績
- (6) ボランティアの活動実績
- (7) 図書リサイクル実施状況
- (8) 主催事業の実績

(1)令和元年度図書館利用状況と資料の実績(平成31年4月1日～令和2年3月31日)

①利用状況

	開館日数		新規登録者数(人)			累積登録者数(人)			入館者数(人)※2			一日当入館者数(人)※3			複写サービス	
	元年度	30年度	元年度	30年度	前年度対比(%)	元年度	30年度	前年度対比(%)	元年度	30年度	前年度対比(%)	元年度	30年度	前年度対比(%)	件数	枚数
中央図書館	311	339	6,378	7,291	87.5	182,124	175,795	103.6	1,051,147	1,175,020	89.5	3,380	3,466	97.5	5,357	26,766
前川図書館	265	288	954	1,069	89.2	45,384	44,446	102.1	164,103	186,050	88.2	619	646	95.9	509	2,049
新郷図書館	269	288	429	458	93.7	21,189	20,761	102.1	65,932	71,777	91.9	245	249	98.3	168	552
横曽根図書館	264	288	291	341	85.3	19,057	18,768	101.5	81,347	92,385	88.1	308	321	96.1	216	607
戸塚図書館	264	288	1,477	1,774	83.3	60,426	58,959	102.5	203,677	211,722	96.2	772	735	104.9	555	2,592
鳩ヶ谷図書館	264	289	731	885	82.6	26,005	25,350	102.6	127,970	141,639	90.3	485	490	98.9	235	1,071
芝園分室	271	295	129	125	103.2	2,248	2,119	106.1	30,079	32,973	91.2	111	112	99.3	—	—
移動図書館 ※1	110/246	122/269	31	44	70.5	3,276	3,248	100.9	—	—	—	—	—	—	—	—
芝北文庫	257	291	94	112	83.9	2,916	2,825	103.2	—	—	—	—	—	—	—	—
南鳩ヶ谷文庫	270	293	131	142	92.3	2,907	2,779	104.6	—	—	—	—	—	—	—	—
計			10,645	12,241	87.0	365,532	355,050	103.0	1,724,255	1,911,566	90.2	5,920	6,019	98.3	7,040	33,637

(※1) 移動図書館の開館日数の項は、左側 = 巡回日数・右側 = 巡回場所数を示す。

(※2) 中央図書館の入館者数にはメディアセブンの入館者数を含む。各文庫については入館者数をカウントしていないため不明。

	実利用者(人)※年度中1回以上貸出のあった利用者の計						延べ利用者数(人)		
	元年度			30年度			元年度	30年度	前年度対比(%)
	うち市外の実利用者(人)		割合(%)	うち市外の実利用者(人)		割合(%)			
中央図書館	37,073	5,504		14.8	39,433		5,921	15.0	455,025
前川図書館	9,039	527	5.8	9,690	545	5.6	96,222	109,703	87.7
新郷図書館	4,247	142	3.3	4,568	154	3.4	37,276	42,038	88.7
横曽根図書館	4,530	503	11.1	4,944	553	11.2	43,446	50,260	86.4
戸塚図書館	12,187	1,221	10.0	12,981	1,327	10.2	128,602	143,598	89.6
鳩ヶ谷図書館	4,989	96	1.9	5,147	94	1.8	70,002	79,088	88.5
芝園分室	538	151	28.1	550	145	26.4	13,500	15,302	88.2
移動図書館	439	4	0.9	473	5	1.1	3,812	4,064	93.8
芝北文庫	665	102	15.3	719	109	15.2	13,331	14,244	93.6
南鳩ヶ谷文庫	728	4	0.5	738	8	1.1	16,993	18,057	94.1
計	74,435	8,254	11.1	79,243	8,861	11.2	878,209	985,601	89.1

	貸出数							団体貸出(令和元年度)		
	図書・雑誌貸出数(冊)(A)			視聴覚資料貸出数(点)(B)			全資料貸出数(A+B)		登録団体数	団体貸出数(冊)
	元年度	30年度	前年度対比(%)	元年度	30年度	前年度対比(%)	元年度	うち市外利用者の貸出数		
中央図書館	1,148,262	1,289,891	89.0	105,634	121,783	86.7	1,253,896	152,520	171	7,270
前川図書館	295,829	342,281	86.4	24,756	30,220	81.9	320,585	20,380	19	2,729
新郷図書館	133,926	153,017	87.5	9,719	11,439	85.0	143,645	5,860	17	1,656
横曽根図書館	134,801	159,868	84.3	10,797	13,631	79.2	145,598	27,534	17	1,793
戸塚図書館	417,133	478,384	87.2	37,925	42,220	89.8	455,058	55,603	12	1,775
鳩ヶ谷図書館	223,142	254,683	87.6	20,486	25,652	79.9	243,628	3,281	5	264
芝園分室	31,349	36,540	85.8	3,691	4,056	91.0	35,040	13,493	-	-
移動図書館	16,667	17,837	93.4	132	212	62.3	16,799	224	1	921
芝北文庫	40,848	43,642	93.6	5,302	5,498	96.4	46,150	7,421	1	107
南鳩ヶ谷文庫	56,167	61,076	92.0	2,567	2,459	104.4	58,734	1,297	2	169
計	2,498,124	2,837,219	88.0	221,009	257,170	85.9	2,719,133	287,613	245	16,684

## ②読書案内・レファレンス統計

(各図書館カウンター・電話等で実施した読書案内・レファレンスサービス(調べもの相談)の件数)

	読書案内・レファレンス統計(件)		
	元年度	30年度	前年度対比(%)
中央図書館	18,963	14,959	126.8
前川図書館	3,797	3,148	120.6
新郷図書館	1,430	1,493	95.8
横曽根図書館	4,357	5,228	83.3
戸塚図書館	6,748	7,958	84.8
鳩ヶ谷図書館	2,963	3,079	96.2
計	38,258	35,865	106.7

### ③資料の実績

	図書蔵書数(冊)			視聴覚資料所蔵数(点)			雑誌受入種数			
	元年度	30年度	前年度対比(%)	元年度	30年度	前年度対比(%)	元年度	(うち購入)	30年度	(うち購入)
中央図書館	528,659	523,091	101.1	24,459	23,731	103.1	534	479	535	479
前川図書館	137,157	139,004	98.7	6,165	6,197	99.5	117	117	119	119
新郷図書館	114,607	113,214	101.2	3,419	3,418	100.0	123	107	116	116
横曽根図書館 ※	181,395	181,913	99.7	3,914	3,776	103.7	139	138	146	145
戸塚図書館	159,154	161,766	98.4	5,763	5,694	101.2	174	172	188	186
鳩ヶ谷図書館	131,171	129,300	101.4	7,597	7,505	101.2	139	132	139	131
芝園分室	11,969	11,914	100.5	870	791	110.0	-	-	-	-
移動図書館	5,301	5,468	96.9	-	-	-	-	-	-	-
芝北文庫	6,973	6,978	99.9	974	921	105.8	-	-	-	-
南鳩ヶ谷文庫	16,697	16,780	99.5	393	363	108.3	-	-	-	-
計	1,293,083	1,289,428	100.3	53,554	52,396	102.2	1,226	1,145	1,243	1,176

(※)横曽根図書館の蔵書冊数には、共同書庫分を含む。

	図書受入			図書除籍			視聴覚資料 受入			視聴覚資料 除籍		
	元年度	30年度	前年度対比(%)	元年度	30年度	前年度対比(%)	元年度	30年度	前年度対比(%)	元年度	30年度	前年度対比(%)
中央図書館 ※	18,477	20,284	91.1	14,293	10,688	133.7	815	1,046	77.9	200	113	177.0
前川図書館	5,077	5,231	97.1	6,780	5,395	125.7	194	184	105.4	226	32	706.3
新郷図書館	4,519	4,735	95.4	3,059	5,599	54.6	25	56	44.6	26	99	26.3
横曽根図書館	4,491	5,007	89.7	5,161	3,357	153.7	140	205	68.3	3	784	0.4
戸塚図書館	6,741	6,381	105.6	8,336	3,647	228.6	276	280	98.6	207	189	109.5
鳩ヶ谷図書館	5,489	4,936	111.2	3,692	5,164	71.5	150	149	100.7	59	76	77.6
芝園分室	514	559	91.9	380	291	130.6	73	60	121.7	4	30	13.3
移動図書館	576	679	84.8	727	439	165.6	-	-	-	-	-	-
芝北文庫	562	438	128.3	549	594	92.4	55	55	100.0	2	2	100.0
南鳩ヶ谷文庫	574	555	103.4	520	127	409.4	32	36	88.9	2	0	皆増
計	47,020	48,805	96.3	43,497	35,301	123.2	1,760	2,071	85.0	729	1,325	55.0

(※)中央図書館の図書の受入数・除籍数には、学校用の図書を含む。



## (2) 予約・相互貸借統計

	予約統計								
	予約カードによる予約(件)			インターネット等による予約(OPAC)(件)			合計		
	元年度	30年度	前年度対比(%)	元年度	30年度	前年度対比(%)	元年度	30年度	前年度対比(%)
インターネットOPAC	—	—	—	453,904	478,278	94.9	453,904	478,278	94.9
携帯用 OPAC	—	—	—	1,233	2,286	53.9	1,233	2,286	53.9
スマートフォンOPAC※	—	—	—	50,106	43,077	116.3	50,106	43,077	116.3
中央図書館	32,433	36,191	89.6	18,540	21,786	85.1	50,973	57,977	87.9
前川図書館	9,098	11,035	82.4	3,967	3,702	107.2	13,065	14,737	88.7
新郷図書館	3,840	4,860	79.0	1,187	1,426	83.2	5,027	6,286	80.0
横曽根図書館	2,648	3,061	86.5	1,927	2,348	82.1	4,575	5,409	84.6
戸塚図書館	10,276	12,170	84.4	6,374	7,360	86.6	16,650	19,530	85.3
鳩ヶ谷図書館	4,259	4,681	91.0	1,737	3,497	49.7	5,996	8,178	73.3
芝園分室	1,026	944	108.7	1,118	1,499	74.6	2,144	2,443	87.8
移動図書館	112	143	78.3	—	—	—	112	143	78.3
芝北文庫	2,730	2,939	92.9	568	673	84.4	3,298	3,612	91.3
南鳩ヶ谷文庫	854	969	88.1	325	305	106.6	1,179	1,274	92.5
計	67,276	76,993	87.4	540,986	566,237	95.5	608,262	643,230	94.6

※スマートフォン版OPACは、平成29年10月より公開。

※OPAC(オーパック Online Public Access Catalog)とは、図書館において公共利用に供されるオンライン蔵書目録のことであり、書誌情報・所在情報を蓄積しネットワークにより公開して一般利用を可能にしたもの。

	相互貸借					
	借受(件)			貸出(件)(全館合計)		
	元年度	30年度	前年度対比(%)	元年度	30年度	前年度対比(%)
中央図書館 (分室・文庫・移動 含む)	4,084	4,195	97.4	7,540	7,188	104.9
前川図書館	872	1,095	79.6	/		
新郷図書館	301	414	72.7			
横曽根図書館	272	326	83.4			
戸塚図書館	707	730	96.8			
鳩ヶ谷図書館	181	166	109.0			
計	6,417	6,926	92.7	7,540	6,820	110.6

(※)相互貸借の貸出は、手続きを中央図書館で一括して行っている。

(3)移動図書館駐車場別利用状況(定置14ヶ所)

巡回日	駐 車 場	巡回数	新規登録者数(人)		延べ利用者数(人)	貸出数(冊)		視聴覚資料貸出数(点)	
			一般	児童		一般書	児童書		
第1・3	水曜日	領家公民館	一般	2	204	一般書	713	0	
			児童	0	6	ティーン書	1		
			計	2	210	児童書	172		
		東内野団地	一般	0	262	一般書	814		15
			児童	0	61	ティーン書	7		
			計	0	323	児童書	729		
	江川運動広場	一般	1	108	一般書	321	0		
		児童	0	19	ティーン書	3			
		計	1	127	児童書	187			
	木曜日	道合神戸住宅	一般	1	171	一般書		531	6
			児童	1	3	ティーン書		2	
			計	2	174	児童書		71	
根岸小学校		一般	0	72	一般書	182	0		
		児童	2	53	ティーン書	0			
		計	2	125	児童書	263			
金曜日	芝西公民館	一般	1	359	一般書	1,233		0	
		児童	0	13	ティーン書	0			
		計	1	372	児童書	605			
	武道センター	一般	0	329	一般書	1,413	92		
		児童	0	35	ティーン書	12			
		計	0	364	児童書	394			
第2・4	水曜日	芝スポーツセンター	一般	3	279	一般書		921	3
			児童	0	3	ティーン書		0	
			計	3	282	児童書		156	
		芝樋ノ爪小学校	一般	2	369	一般書	1,252	7	
			児童	2	118	ティーン書	10		
			計	4	487	児童書	924		
	木曜日	朝日東公民館	一般	1	241	一般書	756		0
			児童	0	16	ティーン書	0		
			計	1	257	児童書	264		
		蔵人公園 元郷第4公園 (2018.11変更)	一般	4	228	一般書	754	6	
			児童	5	132	ティーン書	10		
			計	9	360	児童書	1,030		
	金曜日	安行東小学校	一般	0	61	一般書	186		0
			児童	1	223	ティーン書	0		
			計	1	284	児童書	641		
		安行原 グリーンタウン	一般	0	160	一般書	637	0	
			児童	1	26	ティーン書	0		
			計	1	186	児童書	201		
榛松第3公園	一般	3	188	一般書	482	3			
	児童	1	73	ティーン書	6				
	計	4	261	児童書	784				
合 計		246 日数:110日	一般 18	13	3,031		一般書 10,195	ティーン書 51	132
			児童 31		781		児童書 6,421		
			計		3,812		計	16,667	

※ 平成30年11月より平柳蔵人公園(旧:元郷分館)は元郷第4公園に変更

(4) マイクロフィルム資料所蔵実績 資料数 32タイトル

(5) 視覚障害者サービスの実績

視覚に障害がある利用者を対象とした点字図書・録音図書の貸出や所蔵数及び対面朗読等の利用統計

① 登録・利用(人)

	新規登録者		累積登録者		延べ利用者	
	元年度	30年度	元年度	30年度	元年度	30年度
音訳カセットテープ	3	7	115	114	1284	1345
DAISY					81	102
点字図書						
合計	3	7	115	114	1365	1447

② 資料 令和元年度

	所蔵		受入						除籍	
			購入		製作		寄贈			
	タイトル	冊・巻	タイトル	冊・巻	タイトル	冊・巻	タイトル	冊・巻	タイトル	冊・巻
音訳カセットテープ	1215	5289	0	0	0	0	1	6	1	10
DAISY	1227	1227	32	32	22	22	2	2	0	0
点字図書	1232	3367	0	0	16	39	2	2	0	0
合計	3674	9883	32	32	38	61	5	10	1	10

(参考) 平成30年度

	所蔵		受入						除籍	
			購入		製作		寄贈			
	タイトル	冊・巻	タイトル	冊・巻	タイトル	冊・巻	タイトル	冊・巻	タイトル	冊・巻
音訳カセットテープ	1210	5284	0	0	0	0	1	6	0	0
DAISY	1149	1149	30	30	10	10	3	3	0	0
点字図書	1209	3321	1	1	11	22	7	7	0	0
合計	3568	9754	31	31	21	32	11	16	0	0

③ 貸出

	元年度		30年度	
	タイトル	冊・巻	タイトル	冊・巻
音訳カセットテープ	11	54	22	68
DAISY	1997	1997	2279	2279
点字図書	81	128	115	173
合計	2089	2179	2416	2520

(貸出内訳)

	郵送				相互貸借 借受				相互貸借 貸出			
	元年度		30年度		元年度		30年度		元年度		30年度	
	タイトル	冊・巻	タイトル	冊・巻	タイトル	冊・巻	タイトル	冊・巻	タイトル	冊・巻	タイトル	冊・巻
音訳カセットテープ	10	41	20	66	5	12	17	53	0	0	2	8
DAISY	1983	1983	2232	2232	1819	1819	2056	2056	6	6	54	54
点字図書	81	128	113	172	0	0	20	63	0	0	0	0
合計	2074	2152	2365	2470	1824	1831	2093	2172	6	6	56	62

## (6) ボランティアの活動実績

### ① 点字・音声情報サービス

	製 作					
	図 書 館 用		個 人 用		計	
音訳カセットテープ	0 タイトル	0 巻	0 タイトル	0 巻	0 タイトル	0 巻
DAISY	15 点	(タイトル数=巻数)	9 点	(タイトル数=巻数)	24 点	(タイトル数=巻数)
点字図書	16 タイトル	39 冊	0 タイトル	0 冊	16 タイトル	39 冊

(参考) 平成30年度

	製 作					
	図 書 館 用		個 人 用		計	
音訳カセットテープ	0 タイトル	0 巻	0 タイトル	0 巻	0 タイトル	0 巻
DAISY	17 点	(タイトル数=巻数)	17 点	(タイトル数=巻数)	34 点	(タイトル数=巻数)
点字図書	11 タイトル	22 冊	0 タイトル	0 冊	11 タイトル	22 冊

### 対面朗読

	元年度	30年度
実利用者数(人)	4	4
利用件数(件)	83	82
実施時間数(時間)	166	164

### ② おはなし・読み聞かせ

会場	元年度(回)	30年度(回)
中央図書館	69	77
前川図書館	78	89
新郷図書館	63	69
横曽根図書館	55	64
戸塚図書館	66	74
鳩ヶ谷図書館	64	75
芝園分室	2	2
芝北文庫	17	21
南鳩ヶ谷文庫	0	0
計	414	471

### ③ 前川図書館図書修理

種 別	区 分	元年度	30年度	前年度対比(%)
図書修理 (冊)	一般	67	177	37.9
	児童	493	364	135.4
	計	560	541	103.5
回数		62	62	100
延べ参加人数		1,246	1,181	105.5

※主催事業のおはなし・読み聞かせは、個人または団体のボランティアの協力により実施。

## (7) 図書リサイクル実施状況

※対象は公民館 等

中央図書館で実施

提供団体数	提 供 数			
	一般書	児童書	紙芝居	計
9	581冊	259冊	1冊	841冊

## (8) 主催事業の実績

対象	幼児・児童(※1)		児童と保護者等		一般成人		ボランティア		学校関係			
内容・区分	おはなし会 (読み聞かせ・ ストーリーテリング ほか)(※2)		お父さんと楽しむ わらべうたと絵本		歴史講座 「新郷地区の古道 を歩く」 (新郷図書館)		各種研修会等		ブックトーク(※3) 出張おはなし会		計	
館名	回数	参加者	回数	参加者	回数	参加者	回数	参加者	回数	参加者	回数	参加者
中央	69	1,455	1	27			34	761	11	374	115	2,617
前川	78	889					62	1,246			140	2,135
新郷	63	381			-	-					63	381
横曽根	55	496									55	496
戸塚	66	1,423									66	1,423
鳩ヶ谷	64	565					3	16			67	581
芝園	2	21									2	21
芝北	17	219									17	219
計	414	5,449	1	27	-	-	99	2,023	11	374	525	7,873

(※1)「幼児・児童」を対象とする事業の参加者数には、保護者等の一般成人の参加者を一部含む。

(※2)ストーリーテリングとは、「物語、お話を覚えて語って聞かせること」で、素話、語りとも言われる。

(※3)ブックトークとは、ある一つのテーマにそって、何冊かの様々なジャンルの本を順序だてて紹介すること。

・中央図書館

事業名	開催日	対象	回数	参加者	内容
1 おはなし会	毎週土曜日	幼児 小学生 (二部制)	43	1,061	子どもと本の世界を結びつけるため、絵本の読み聞かせやストーリーテリング等をボランティアの協力を得て実施。
2 夏休みおはなし会	R1/7/24 R1/7/25 R1/7/26	幼児 小学生 (二部制)	3	90	夏休みを機に、より多くの子どもたちにおはなし会に参加してもらい、子どもの読書への関心を高め、図書館に親しんでもらうため、夏にちなんだ絵本の読み聞かせやストーリーテリング等をボランティアの協力を得て実施。
3 クリスマスおはなし会	R1/12/7	幼児 小学生 (二部制)	1	63	より多くの子どもたちにおはなし会に参加してもらい、子どもの読書への関心を高め、図書館に親しんでもらうため、クリスマスにちなんだ絵本の読み聞かせやストーリーテリング等をボランティアの協力を得て実施。
4 わらべうたとえほんの会	毎月第1・3火曜日	入園前の幼児とその保護者	22	241	幼児期に読書への興味につながるものに触れ、保護者にもその大切さを知ってもらうため、入園前の幼児とその保護者を対象にわらべうたや絵本の読み聞かせをボランティアの協力を得て実施。
小計			69	1,455	
5 お父さんと楽しむわらべうたと絵本	R1/10/20	幼児とその保護者	1	27 (11組)	育児中の父親に、わらべうたや絵本によって子どもとコミュニケーションをとる楽しさを知ってもらい、子どもと共に本や図書館に親しんでもらう。
小計			1	27	
6 読み聞かせボランティア実践講座	R1/10/2 (戸塚) R1/10/31 (中央) R1/11/6 (鳩ヶ谷)	市内小学校 読み聞かせボランティア	3	149	読み聞かせボランティアを多数養成し、地域や学校と連携し活動することで、子どもの心の成長に欠かせない読書活動を徹底することを目的として実施。
7 音訳ボランティア養成講座	R1/9/19~12/5 (毎週木曜日)	新規図書館音訳ボランティア	12	199	音訳技術の基礎を学び、新規の図書館音訳ボランティアの育成を図る。
8 音訳奉仕者研修会	R1/4/18、5/16、 6/13、7/18、 R2/1/16、2/20	図書館音訳ボランティア	6	158	登録ボランティアを対象に、実践的な音訳技術の研修を行い、音訳図書製作技術の向上を図る。
9 点訳奉仕者研修会	毎月第2水曜日 (8月を除く)	図書館点訳ボランティア	10	198	登録ボランティアを対象に、点字図書製作に必要な表記法習得のための実践的な研修を行う。
10 おはなし会協力員研修会	R1/9/30	図書館おはなしボランティア	1	13	おはなし会協力員としての知識やストーリーテリングの技術の向上を図る。
11 わらべうた研修会	R1/1/9 R1/1/14	図書館おはなしボランティア	2	44	乳幼児向けおはなし会協力員としての幅広い活動を目指して、よりたくさんの方のわらべうたを学び、子どもへの伝え方を習得してもらう。
小計			34	761	
12 ブックトーク	R1/6/3(適応指導教室・1回) R1/7/11(領家小2回) 8/26(並木小2回)8/27 (慈林小1回)8/30(中居小1回)	小・中学生	7	228	依頼のあった学校に図書館員が訪問し、小・中学生を対象に、ブックトークを通してたくさんのお本を紹介し、本や読書の楽しさを知ってもらうことを目的に実施。
13 出張おはなし会	R1/8/28(安行小4回)	小学生	4	146	児童の読書への関心を高めるため、職員が小学校に訪問し、一クラスずつを対象に絵本の読み聞かせやストーリーテリングを実施。
小計			11	374	
合計			115	2,617	

・前川図書館

	事業名	開催日	対象	回数	参加者	内容
1	おはなし会	毎週土曜日	幼児 小学生 (二部制)	43	381	子どもと本の世界を結びつけるため、絵本の読み聞かせやストーリーテリング等をボランティアの協力を得て実施。
2	おさなごのおはなし会	毎月第1・2・3 金曜日	入園前の幼児 とその保護者	30	302	幼児期に読書への興味につながるものに触れ、保護者にもその大切さを知ってもらうため、入園前の幼児とその保護者を対象にわらべうたや絵本の読み聞かせをボランティアの協力を得て実施。
3	夏休み おはなし会	R1/7/24、25、26	幼児 小学生 (二部制)	3	80	夏休みを機に、より多くの子どもたちにおはなし会に参加してもらい、子どもの読書への関心を高め、図書館に親しんでもらうため、夏にちなんだ絵本の読み聞かせやストーリーテリング等をボランティアの協力を得て実施。
4	おさなごの クリスマス会	R1/12/13	入園前の幼児 とその保護者	1	46	入園前の幼児とその保護者を対象に、大型絵本・人形劇・わらべうたやクリスマスにちなんだ本の紹介等をボランティアの協力を得て実施。
5	クリスマス おはなし会	R1/12/14	幼児 小学生 (二部制)	1	80	より多くの子どもたちにおはなし会に参加してもらい、子どもの読書への関心を高め、図書館に親しんでもらうため、クリスマスにちなんだ絵本の読み聞かせやストーリーテリング等をボランティアの協力を得て実施。
	小計			78	889	
6	製本奉仕者 研修会	毎月第1・2・4 水曜日と木曜日	製本ボ ランティア	62	1,246	製本ボランティアの養成と技術の向上を図ると共に、図書館の破損本を図書館資料として再利用できるよう、修理・修復をボランティアの協力を得て実施。
	小計			62	1,246	
	合計			140	2,135	

・新郷図書館

	事業名	開催日	対象	回数	参加者	内容
1	おはなし会	毎月第1・2・3・4 土曜日	幼児と 小学生 (二部 制)	40	221	子どもと本の世界を結びつけるため、絵本の読み聞かせやストーリーテリング等をボランティアの協力を得て実施。
2	絵本とわらべ うたの会	毎月2回金曜日	2・3歳児 とその 保護者	19	101	幼児期に読書への興味につながるものに触れ、保護者にもその大切さを知ってもらうため、入園前の幼児とその保護者を対象にわらべうたや絵本の読み聞かせをボランティアの協力を得て実施。
3	夏休み おはなし会	①R1/7/27 ②8/27	①幼児 と小学 生(二部 制) ②小学 生	2	26	夏休みを機に、より多くの子どもたちにおはなし会に参加してもらい、子どもの読書への関心を高め、図書館に親しんでもらうため、夏にちなんだ絵本の読み聞かせやストーリーテリング等をボランティアの協力を得て実施。
4	クリスマス おはなし会	R1/12/21	4才以上 の幼児 と小学 生	1	19	より多くの子どもたちにおはなし会に参加してもらい、子どもの読書への関心を高め、図書館に親しんでもらうため、クリスマスにちなんだ絵本の読み聞かせやストーリーテリング等をボランティアの協力を得て実施。
5	絵本とわらべ うたの会クリ スマス会	R1/12/13	0~3歳 児とそ の保護 者	1	14	入園前の幼児とその保護者を対象に、クリスマスにちなんだ絵本の読み聞かせやわらべうた等をボランティアの協力を得て実施。
	小計			63	381	
6	歴史講座 「新郷地区の 古道を歩く」	R2/3/15	一般	0	0	地域の歴史を再認識してもらい、郷土への興味と愛着を深めてもらうとともに、図書館の利用促進を図る。 (新型コロナウイルス感染症対策のため中止)
	小計			0	0	
	合計			63	381	



・横曽根図書館

	事業名	開催日	対 象	回 数	参加者	内 容
1	おはなし会	毎週土曜日	幼児 小学生 (二部制)	42	342	子どもと本の世界を結びつけるため、絵本の読み聞かせやストーリーテリング等をボランティアの協力を得て実施。
2	わらべうたであそぼう	毎月第3水曜日	1歳から入園前の幼児とその保護者	11	49	幼児期に読書への興味につながるものに触れ、保護者にもその大切さを知ってもらうため、入園前の幼児とその保護者を対象にわらべうたや絵本の読み聞かせをボランティアの協力を得て実施。
3	夏休みおはなし会	R1/8/24	幼児 小学生 (二部制)	1	58	夏休みを機に、より多くの子どもたちにおはなし会に参加してもらい、子どもの読書への関心を高め、図書館に親しんでもらうため、夏にちなんだ絵本の読み聞かせやストーリーテリング等をボランティアの協力を得て実施。
4	クリスマスおはなし会	R1/12/14	幼児 小学生 (二部制)	1	47	より多くの子どもたちにおはなし会に参加してもらい、子どもの読書への関心を高め、図書館に親しんでもらうため、クリスマスにちなんだ人形劇・紙芝居・ストーリーテリング等をボランティアの協力を得て実施。
	合計			55	496	

・戸塚図書館

	事業名	開催日	対 象	回 数	参加者	内 容
1	おはなし会	毎週土曜日	幼児 小学生 (二部制)	43	765	子どもと本の世界を結びつけるため、絵本の読み聞かせやストーリーテリング等をボランティアの協力を得て実施。
2	絵本とわらべうたの会	毎月第2・4木曜日	2・3歳児とその保護者	20	436	幼児期に読書への興味につながるものに触れ、保護者にもその大切さを知ってもらうため、入園前の幼児とその保護者を対象にわらべうたや絵本の読み聞かせをボランティアの協力を得て実施。
3	夏休みおはなし会	R1/7/18、19	幼児 小学生 (二部制)	2	108	夏休みを機に、より多くの子どもたちにおはなし会に参加してもらい、子どもの読書への関心を高め、図書館に親しんでもらうため、夏にちなんだ絵本の読み聞かせやストーリーテリング等をボランティアの協力を得て実施。
4	クリスマスおはなし会	R1/12/21	幼児 小学生 (二部制)	1	114	より多くの子どもたちにおはなし会に参加してもらい、子どもの読書への関心を高め、図書館に親しんでもらうため、クリスマスにちなんだ絵本の読み聞かせやストーリーテリング等をボランティアの協力を得て実施。
	合計			66	1,423	

・鳩ヶ谷図書館

	事業名	開催日	対 象	回 数	参加者	内 容
1	おはなし会	毎週土曜日	小学生	42	329	子どもと本の世界を結びつけるため、絵本の読み聞かせやストーリーテリング等をボランティアの協力を得て実施。
2	おはなし じゅうたん	毎月第2・4金曜日	1歳以上の 幼児 と保護 者	18	173	幼児に、わらべうたやあかちゃん絵本などを通じて、読書のための下地となるものにふれる機会をあたえ、保護者にもその大切さを知ってもらい、図書館に親しんでもらうきっかけとする。ボランティアの協力を得て実施。
3	夏休み おはなし会	R1/7/25、26、27	幼児 小学生 (二部制)	3	38	夏休みを機に、より多くの子どもたちにおはなし会に参加してもらい、子どもの読書への関心を高め、図書館に親しんでもらうため、夏にちなんだ絵本の読み聞かせやストーリーテリング等をボランティアの協力を得て実施。
4	クリスマス おはなし会	R1/12/21	幼児 小学生 (二部制)	1	25	より多くの子どもたちにおはなし会に参加してもらい、子どもの読書への関心を高め、図書館に親しんでもらうため、クリスマスにちなんだ絵本の読み聞かせやストーリーテリング等をボランティアの協力を得て実施。
	小計			64	565	
5	おはなし会協 力員研修会	(オリエンテーション) R1/10/4 (講座) R1/11/1 R1/12/6	図書館 おはなし ボラン ティア	3	16	登録協力員を対象に、子供たちによりよいおはなし会を開催するため、おはなしボランティアとしての考え方や知識の習得を図る。
	小計			3	16	
	合計			67	581	

・芝園分室

	事業名	開催日	対 象	回 数	参加者	内 容
1	夏休み おはなし会	R1/7/19	幼児～ 小学生	1	3	夏休みを機に、ふだんはおはなし会を開催していない地域の子どもたちに参加してもらうことで、子どもの読書への関心を高め、図書館に親しんでもらう。夏にちなんだ絵本の読み聞かせやストーリーテリング等をボランティアの協力を得て実施。
2	クリスマス おはなし会	R1/12/24	幼児～ 小学生	1	18	クリスマスを機に、ふだんはおはなし会を開催していない地域の子どもたちに参加してもらうことで、子どもの読書への関心を高め、図書館に親しんでもらう。クリスマスにちなんだ絵本の読み聞かせやストーリーテリング等をボランティアの協力を得て実施。
合計				2	21	

・芝北文庫

	事業名	開催日	対 象	回 数	参加者	内 容
1	おはなし会	毎月第2・4金曜日	幼児	15	133	子どもと本の世界を結びつけるため、絵本の読み聞かせやストーリーテリング等を、ボランティアの協力を得て実施。
2	夏休み おはなし会	R1/7/18	小学生	1	50	夏休みを機に、より多くの子どもたちにおはなし会に参加してもらい、子どもの読書への関心を高め、図書館に親しんでもらうため、夏にちなんだ絵本の読み聞かせやストーリーテリング等をボランティアの協力を得て実施。
3	クリスマス おはなし会	R1/12/25	小学生	1	36	より多くの子どもたちにおはなし会に参加してもらい、子どもの読書への関心を高め、図書館に親しんでもらうため、クリスマスにちなんだ絵本の読み聞かせやストーリーテリング等をボランティアの協力を得て実施。
合計				17	219	

# 映像・情報メディアセンター

## 1. 指定管理者

指定管理期間:平成31年4月1日～令和6年3月31日

業者名:株式会社 デジタルスキップステーション

所在地:川口市上青木 3-12-63

## 2. 令和2年度歳出予算概要（当初予算）

映像・情報メディアセンター費

(千円)

科 目		予算額(千円)		前年度対比 (%)	備 考
目	節	2年度	元年度		
映像・情報メディア センター費		49,297	48,849	100.9	
	委託料	49,297	48,849	100.9	

### 3. 令和元年度運営状況

(1)開館日数 320日

(2)入館者数 116,016 人

(参考)前年度 137,075 人

#### (3)施設別利用状況

##### ・貸出施設

単位:件

	プレゼンテーションスタジオ	コミュニケーションスタジオ	多目的スタジオA	多目的スタジオB	ミーティングルームA	ミーティングルームB
1年度	510	696	329	450	563	385
30年度	718	822	529	387	558	469
前年度対比(%)	71.0	84.7	62.2	116.3	100.9	82.1

##### ・オープンスペース

単位:人

	ワークスタジオA	ワークスタジオB (BS-8K・ちびっ子広場)	フリースペース (ワークショップ机利用等)
1年度	8,157	10,272	57,875
30年度			
前年度対比(%)	-	-	-

#### (4)自主事業実績

	回数	人数
1年度	594	4,872
30年度	713	21,527
前年度対比(%)	83.3	22.6

## 自主事業の概要

平成31年4月1日～令和2年3月31日

	講座名	開催日	対象	回数	参加人数	内容
1	あそぶ！ゲーム展	7月6日～ 9月23日	一般	1	1,966	世界最初のアーケードビデオゲーム「コンピュータースペース」や世界的ヒットになった「ポン」など1982年までの黎明期のゲームを展示
2	アート教室	毎週水曜 毎月第2日 曜	子ども 大人	76	954	デッサンなどの基本的な技法を学べる大人、子ども向けワークショップのほか子どもの心の成長や癒しをを目的としたワークショップを開催
3	プログラミング 映像関連ワーク ショップ	不定期	一般	42	507	タブレットを使用したビスケットやパソコンを使用したスクラッチ、簡単なプロジェクションマッピングを行う講座のほかカメラの講座、パソコンを使用した簡単な編集講座のほか演技の講座も開催
4	パソコン教室	不定期	一般 対象者	61	482	パソコン初心者を対象にした講習会、パソコン相談会等を実施。また、視覚に障害のある方向けの「音声読み上げソフト」がインストールされているパソコンで操作の習得する講座。
5	トークイベント 講演会 寄席	不定期	一般	8	394	「メディアセブン寄席」のほか専門家を呼んで盆栽やJAZZなどさまざまなテーマで講演会を開催
6	上映会	不定期	一般	2	264	SKIPシティ国際Dシネマ映画祭のプログラム
7	その他	不定期	一般・親子・ 子供向け等	404	305	WEB制作やSNSの他開催中の盆栽ワークショップなど企画展に連動したワークショップ。ものづくりワークショップを開催
計				594	4,872	

改正

昭和63年3月28日条例第9号

平成14年3月29日条例第21号

平成17年12月21日条例第69号

川口市図書館・映像・情報メディアセンター運営審議会条例

(設置)

**第1条** 川口市立図書館（以下「図書館」という。）及び川口市立映像・情報メディアセンター（以下「センター」という。）の円滑な運営を図るため、川口市図書館・映像・情報メディアセンター運営審議会（以下「審議会」という。）を置く。

(所掌事務)

**第2条** 審議会は、教育委員会の諮問に応じて、次に掲げる事項について調査審議する。

- (1) 図書館及びセンターについての基本的事項に関すること。
- (2) 図書館及びセンターの事業運営に関すること。

2 審議会は、前項に規定する事項に関し、教育委員会に意見を述べることができる。

(組織)

**第3条** 審議会は、委員15人以内をもって組織する。

(委員)

**第4条** 委員は、次に掲げる者のうちから教育委員会が委嘱する。

- (1) 知識経験者
- (2) 社会教育関係者
- (3) 学校教育関係者

(委員の任期)

**第5条** 委員の任期は、2年とする。ただし、補欠委員の任期は、前任者の残任期間とする。

(会長及び副会長)

**第6条** 審議会に、会長及び副会長を置き、委員の互選によってこれを定める。

- 2 会長は、審議会の会務を総理する。
- 3 副会長は、会長を補佐し、会長に事故があるときは、その職務を代理する。

(会議)



**第7条** 会長は、審議会の会議を招集し、その議長となる。

2 審議会は、委員の過半数が出席しなければ、会議を開くことができない。

3 議事は、出席した委員の過半数をもって決し、可否同数のときは、議長の決するところによる。

(関係者の出席)

**第8条** 審議会は、必要があるときは、関係者の出席を求めて意見を聴くことができる。

(部会)

**第9条** 審議会において、必要があるときは、次の表のとおり部会を置くことができる。

部会の名称	所掌事項
図書館部会	図書館の事業運営に関すること。
映像・情報メディアセンター部会	センターの事業運営に関すること。

2 部会の所掌事項については、審議会の定めるところにより、当該部会の議決をもって審議会の議決とすることができる。

3 前2項に定めるもののほか、部会の組織及び運営について必要な事項は、教育委員会規則で定める。

(幹事)

**第10条** 審議会に幹事若干人を置き、教育委員会がその職員のうちから任命する。

2 幹事は、審議会の所掌事務について会長、副会長及び委員を補佐する。

(庶務)

**第11条** 審議会の庶務は、教育局において処理する。

(委任)

**第12条** この条例に定めるもののほか、審議会の運営に関し必要な事項は、教育委員会規則で定める。

#### 附 則

この条例は、昭和53年4月1日から施行する。

附 則 (昭和63年3月28日条例第9号)

この条例は、昭和63年5月15日から施行する。

附 則 (平成14年3月29日条例第21号)

この条例は、平成14年4月1日から施行する。

**附 則**（平成17年12月21日条例第69号）

この条例は、平成18年4月1日から施行する。

○川口市図書館・映像・情報メディアセンター運営審議会規則

昭和53年3月30日教育委員会規則第5号

改正

昭和55年9月1日教育委員会規則第10号

昭和56年3月30日教育委員会規則第1号

平成4年10月8日教育委員会規則第13号

平成18年3月24日教育委員会規則第11号

平成23年10月7日教育委員会規則第12号

川口市図書館・映像・情報メディアセンター運営審議会規則

(趣旨)

**第1条** この規則は、川口市図書館・映像・情報メディアセンター運営審議会条例（昭和53年条例第55号。以下「条例」という。）第9条第3項及び第12条の規定に基づき、川口市図書館・映像・情報メディアセンター運営審議会（以下「審議会」という。）の運営等に関し必要な事項を定めるものとする。

(部会の組織等)

**第2条** 条例第9条に規定する図書館部会及び映像・情報メディアセンター部会は、それぞれ会長が指名する委員若干人をもって組織する。

2 部会に部会長を置き、図書館部会及び映像・情報メディアセンター部会に属する委員の互選によって定める。

3 部会長は部会の事務を掌理し、部会の審議の経過及び結果について審議会に報告しなければならない。

4 部会長に事故があるときは、部会に属する委員のうちからあらかじめ部会長が指名する者がその職務を行う。

(部会の会議)

**第3条** 部会の会議の運営については、審議会の会議の運営の例による。

2 前項に規定するもののほか、部会の会議の運営について必要な事項は、部会長が部会に諮って定める。

(会議録の作成)

**第4条** 会長及び部会長は、会議を開催したときは、会議の日時及び場所、出席委員の氏名、会議の概要その他必要な事項を記載した会議録を作成するとともに、必要に応じて教育委員

会に報告するものとする。

- 2 会議録には、会長又は部会長並びに会長又は部会長が指名する出席委員1人が署名しなければならない。

(幹事)

**第5条** 条例第10条に規定する幹事は、中央図書館長、前川図書館長、新郷図書館長、横曽根図書館長、戸塚図書館長及び鳩ヶ谷図書館長の職にある者をもって任命する。

**附 則**

この規則は、昭和53年4月1日から施行する。

**附 則** (昭和55年9月1日教委規則第10号)

この規則は、公布の日から施行する。

**附 則** (昭和56年3月30日教委規則第1号)

この規則は、昭和56年4月1日から施行する。

**附 則** (平成4年10月8日教委規則第13号)

この規則は、平成4年11月1日から施行する。

**附 則** (平成18年3月24日教委規則第11号)

この規則は、平成18年4月1日から施行する。

**附 則** (平成23年10月7日教委規則第12号)

この規則は、平成23年10月11日から施行する。