

【資料 1】

令和4年度図書館及び映像・情報メディアセンター
の利用状況と事業報告

目 次

図 書 館

1	運営組織	1
2	令和5年度歳出予算概要(当初予算)	2
3	令和4年度統計	3
	(1) 図書館利用状況と資料の実績	
	(2) 予約・相互貸借統計	
	(3) 電子図書サービス	
	(4) 移動図書館駐車場別利用状況	
	(5) マイクロフィルム資料所蔵実績	
	(6) 視覚障害者サービスの実績	
	(7) 宅配サービスの実績	
	(8) ボランティアの活動実績	
	(9) 図書リサイクル実施状況	
	(10) 主催事業の実績	

映像・情報メディアセンター

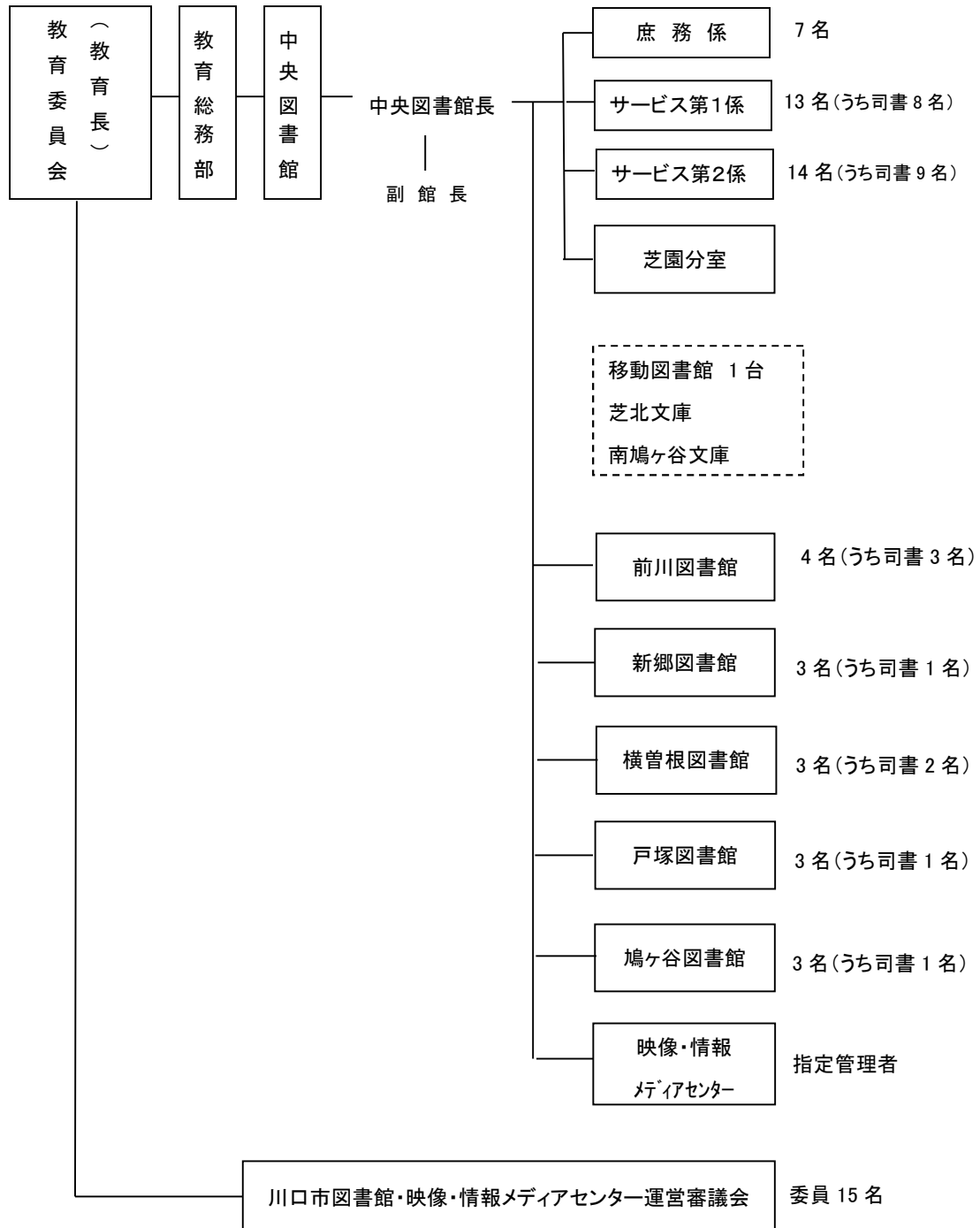
1	指定管理者	19
2	令和5年度歳出予算概要(当初予算)	19
3	令和4年度運営状況	20
	(1) 開館日数	
	(2) 入館者数	
	(3) 施設別利用状況	
	(4) 自主事業の実績	
	(5) 自主事業の概要	

条例等

川口市図書館・映像・情報メディアセンター運営審議会条例	23
川口市図書館・映像・情報メディアセンター運営審議会規則	26

図書館

1. 運営組織 (R5.4.1 現在)



2. 令和5年度歳出予算概要(当初予算)

(千円)

市予算(一般)	教育費	図書館費
233,580,000	27,025,840	692,852

図書館費

科 目	目	予算額(千円)		前年度対比 (%)
		5年度	4年度	
	図書館費	692,852	701,127	98.8
	報酬	174	174	100.0
	報償費	1,638	1,747	93.8
	旅費	103	124	83.1
	需用費	81,518	73,717	110.6
	役務費	7,414	25,755	28.8
	委託料	410,667	426,938	96.2
	使用料及び賃借料	79,917	72,430	110.3
	工事請負費	11,198	-	皆増
	備品購入費	100,000	100,000	100.0
	負担金・補助及び交付金	223	242	92.1

社会教育施設建設費

科 目	目	予算額(千円)		前年度対比 (%)
		5年度	4年度	
横曽根図書館改築事業		6,298	81,255	7.8
	役務費	-	395	皆減
	委託料	6,298	80,860	7.8
横曽根図書館建設事業		363,505	-	皆増
	委託料	8,085	-	皆増
	工事請負費	355,420	-	皆増

(1) 令和4年度図書館利用状況と資料の実績(令和4年4月1日～令和5年3月31日)

①利用状況

	開館日数		新規登録者数(人)			累積登録者数(人)			入館者数(人)※2			1日当入館者数(人)※3			複写サービス	
	4年度	3年度	4年度	3年度	前年度対比(%)	4年度	3年度	前年度対比(%)	4年度	3年度	前年度対比(%)	4年度	3年度	前年度対比(%)	件数	枚数
中央図書館	333	342	6,783	6,126	110.7	200,000	193,257	103.5	762,097	711,939	107.0	2,289	2,082	109.9	3,501	26,286
前川図書館	282	287	1,192	1,756	67.9	48,744	47,564	102.5	194,117	207,798	93.4	688	724	95.0	353	1,628
新郷図書館	279	288	369	388	95.1	22,168	21,806	101.7	53,452	53,797	99.4	192	187	102.7	118	468
横曽根図書館	279	288	262	295	88.8	19,796	19,542	101.3	71,600	76,055	94.1	257	264	97.3	148	546
戸塚図書館	279	288	1,403	1,501	93.5	64,382	62,986	102.2	185,200	182,052	101.7	664	632	105.1	364	1,973
鳩ヶ谷図書館	279	288	587	696	84.3	27,651	27,122	102.0	108,665	116,828	93.0	389	406	95.8	207	634
芝園分室	286	295	79	92	85.9	2,521	2,442	103.2	30,349	32,379	93.7	106	110	96.4	—	—
移動図書館 ※1	113/244	116/254	43	35	122.9	3,350	3,315	101.1	—	—	—	—	—	—	—	—
芝北文庫	283	291	69	106	65.1	3,151	3,082	102.2	—	—	—	—	—	—	—	—
南鳩ヶ谷文庫	285	295	125	177	70.6	3,313	3,192	103.8	—	—	—	—	—	—	—	—
計			10,912	11,172	97.7	395,076	384,308	102.8	1,405,480	1,380,848	101.8	4,585	4,405	104.1	4,691	31,535

(※1)移動図書館の開館日数の項は、左側＝巡回日数・右側＝巡回場所数を示す。
 (※2)(※3)移動図書館及び各文庫については入館者数をカウントしていないため不明。

	実利用者数(人)(年度中1回以上貸出のあった利用者数の計)						延べ利用者数(人)		
	4年度			3年度			4年度	3年度	前年度対比(%)
	うち市外の実利用者数(人)	割合(%)		うち市外の実利用者数(人)	割合(%)				
中央図書館	32,164	4,237	13.2	31,831	4,159	13.1	423,762	440,375	96.2
前川図書館	8,394	505	6.0	8,763	520	5.9	109,442	116,249	94.1
新郷図書館	3,368	127	3.8	3,368	124	3.7	34,465	35,580	96.9
横曽根図書館	3,755	419	11.2	3,834	430	11.2	42,523	46,733	91.0
戸塚図書館	10,427	1,042	10.0	10,444	1,048	10.0	124,711	134,527	92.7
鳩ヶ谷図書館	4,245	73	1.7	4,379	79	1.8	61,691	70,746	87.2
芝園分室	457	118	25.8	468	115	24.6	15,001	16,960	88.4
移動図書館	371	5	1.3	382	4	1.0	4,077	4,462	91.4
芝北文庫	613	102	16.6	612	96	15.7	14,290	15,820	90.3
南鳩ヶ谷文庫	698	9	1.3	734	10	1.4	18,784	20,396	92.1
計	64,492	6,637	10.3	64,815	6,585	10.2	848,746	901,848	94.1

	貸出数							団体貸出(令和4年度)		
	図書・雑誌貸出数(冊)(A)			視聴覚資料貸出数(点)(B)			全資料貸出数(A+B)		登録団体数	団体貸出数(冊)
	4年度	3年度	前年度対比(%)	4年度	3年度	前年度対比(%)	4年度	うち市外利用者の貸出数		
中央図書館	1,146,632	1,172,558	97.8	102,468	100,673	101.8	1,249,100	132,650	95	3,707
前川図書館	357,093	372,024	96.0	27,305	31,115	87.8	384,398	23,117	16	1,604
新郷図書館	127,928	129,524	98.8	9,155	9,020	101.5	137,083	7,254	5	733
横曽根図書館	139,018	153,043	90.8	8,987	10,181	88.3	148,005	24,455	10	2,029
戸塚図書館	442,815	460,032	96.3	33,169	35,229	94.2	475,984	54,365	12	1,314
鳩ヶ谷図書館	204,288	229,730	88.9	16,365	17,857	91.6	220,653	2,711	5	315
芝園分室	36,020	39,265	91.7	3,833	5,228	73.3	39,853	14,976	1	50
移動図書館	18,671	19,215	97.2	214	188	113.8	18,885	394	1	943
芝北文庫	45,154	48,537	93.0	3,952	5,049	78.3	49,106	9,640	1	1
南鳩ヶ谷文庫	62,329	66,381	93.9	2,619	3,532	74.2	64,948	1,771	1	46
計	2,579,948	2,690,309	95.9	208,067	218,072	95.4	2,788,015	271,333	147	10,742

②読書案内・レファレンス統計

(各図書館カウンター・電話等で実施した読書案内・レファレンスサービス(調べもの相談)の件数)

	読書案内・レファレンス統計(件)		
	4年度	3年度	前年度対比(%)
中央図書館	30,735	32,594	94.3
前川図書館	3,853	5,057	76.2
新郷図書館	1,501	1,769	84.9
横曽根図書館	3,859	4,316	89.4
戸塚図書館	3,962	5,174	76.6
鳩ヶ谷図書館	1,490	2,119	70.3
計	45,400	51,029	89.0

③資料の実績

	図書蔵書数(冊)			視聴覚資料所蔵数(点)			雑誌受入種数			
	4年度	3年度	前年度対比(%)	4年度	3年度	前年度対比(%)	4年度	(うち購入)	3年度	(うち購入)
中央図書館	563,202	553,057	101.8	26,461	25,774	102.7	463	415	505	454
前川図書館	142,804	140,019	102.0	5,625	5,517	102.0	107	107	115	115
新郷図書館	121,314	118,865	102.1	3,341	3,290	101.6	98	98	110	110
横曽根図書館 ※	178,083	178,061	100.0	3,822	4,078	93.7	122	121	141	140
戸塚図書館	163,028	162,428	100.4	5,703	5,742	99.3	158	156	172	169
鳩ヶ谷図書館	135,486	134,012	101.1	7,207	7,206	100.0	122	116	136	129
芝園分室	12,402	12,120	102.3	962	942	102.1	-	-	-	-
移動図書館	5,561	5,557	100.1	-	-	-	-	-	-	-
芝北文庫	7,418	7,513	98.7	1,016	994	102.2	-	-	-	-
南鳩ヶ谷文庫	17,224	16,901	101.9	473	441	107.3	-	-	-	-
計	1,346,522	1,328,533	101.4	54,610	53,984	101.2	1,070	1,013	1,179	1,117

(※)横曽根図書館の蔵書数には、共同書庫(41,771冊)分を含む。

	図書受入			図書除籍			視聴覚資料受入			視聴覚資料除籍		
	4年度	3年度	前年度対比(%)	4年度	3年度	前年度対比(%)	4年度	3年度	前年度対比(%)	4年度	3年度	前年度対比(%)
中央図書館	15,066	16,625	90.6	5,592	5,109	109.5	776	893	86.9	95	433	21.9
前川図書館	4,603	5,325	86.4	1,817	873	208.1	129	173	74.6	21	20	105.0
新郷図書館	3,821	3,844	99.4	1,203	1,876	64.1	71	92	77.2	21	332	6.3
横曽根図書館	4,145	4,961	83.6	4,158	7,049	59.0	113	98	115.3	369	8	4,612.5
戸塚図書館	5,799	6,009	96.5	5,226	4,512	115.8	58	169	34.3	98	150	65.3
鳩ヶ谷図書館	4,596	5,067	90.7	3,193	4,195	76.1	64	136	47.1	62	617	10.0
芝園分室	496	553	89.7	208	407	51.1	28	33	84.8	7	7	100.0
移動図書館	536	593	90.4	527	526	100.2	-	-	-	-	-	-
芝北文庫	525	536	97.9	654	255	256.5	32	41	78.0	7	19	36.8
南鳩ヶ谷文庫	577	621	92.9	228	533	42.8	33	23	143.5	-	2	0.0
計	40,164	44,134	91.0	22,806	25,335	90.0	1,304	1,658	78.6	680	1,588	42.8

(2) 予約・相互貸借統計

	予約統計								
	予約カードによる予約(件)			インターネット等による予約(OPAC)(件)			合計		
	4年度	3年度	前年度対比(%)	4年度	3年度	前年度対比(%)	4年度	3年度	前年度対比(%)
インターネットOPAC	-	-	-	383,444	511,625	74.9	383,444	511,625	74.9
携帯用 OPAC	-	-	-	11	344	3.2	11	344	3.2
スマートフォンOPAC※	-	-	-	200,520	80,874	247.9	200,520	80,874	247.9
中央図書館	28,425	29,572	96.1	14,045	15,188	92.5	42,470	44,760	94.9
前川図書館	8,045	7,876	102.1	3,782	4,170	90.7	11,827	12,046	98.2
新郷図書館	2,979	3,601	82.7	1,062	946	112.3	4,041	4,547	88.9
横曽根図書館	1,997	2,456	81.3	1,656	1,526	108.5	3,653	3,982	91.7
戸塚図書館	8,611	9,183	93.8	3,984	4,447	89.6	12,595	13,630	92.4
鳩ヶ谷図書館	3,699	4,494	82.3	1,414	2,257	62.6	5,113	6,751	75.7
芝園分室	703	642	109.5	650	855	76.0	1,353	1,497	90.4
移動図書館	191	201	95.0	-	-	-	191	201	95.0
芝北文庫	2,818	3,131	90.0	351	547	64.2	3,169	3,678	86.2
南鳩ヶ谷文庫	917	1,124	81.6	301	239	125.9	1,218	1,363	89.4
計	58,385	62,280	93.7	611,220	623,018	98.1	669,605	685,298	97.7

(※)OPAC(オーパック Online Public Access Catalog)とは、図書館において公共利用に供されるオンライン蔵書目録のことであり、書誌情報・所在情報を蓄積しネットワークにより公開して一般利用を可能にしたもの。

	相互貸借					
	借受(件)			貸出(件)(全館合計)※		
	4年度	3年度	前年度対比(%)	4年度	3年度	前年度対比(%)
中央図書館 (分室・文庫・移動含む)	4,497	4,462	100.8	6,710	6,813	98.5
前川図書館	1,078	967	111.5	/		
新郷図書館	275	490	56.1			
横曽根図書館	311	380	81.8			
戸塚図書館	707	864	81.8			
鳩ヶ谷図書館	224	242	92.6			
計	7,092	7,405	95.8	6,710	6,813	98.5

(※)相互貸借の貸出は、手続きを中央図書館で一括して行っている。

(3) 電子図書サービス(令和4年10月3日～令和5年3月31日(180日))

	実利用者数(人)	貸出数(点)	資料数(点)	予約数(点)
電子図書館	1,763	8,300	11,505	3,587

(4) 移動図書館駐車場別利用状況(定置14ヵ所)

巡回日	駐 車 場	巡回回数	新規登録者数(人)		延べ利用者数(人)	貸出数(冊)		視聴覚資料貸出数(点)		
			一般	児童		一般書	ティーン書			
第1・3	水曜日	領家公民館	一般	1	244	一般書	843	0		
			児童	1		ティーン書	1			
			計	2		児童書	422			
	水曜日	東内野団地	17	一般	4	376	一般書	1,072	15	
				児童	0		ティーン書	9		
				計	4		児童書	971		
	水曜日	江川運動広場	16	一般	2	142	一般書	633	0	
				児童	0		ティーン書	11		
				計	2		児童書	111		
第1・3	木曜日	道合神戸住宅	一般	2	215	一般書	586	0		
			児童	0		ティーン書	0			
			計	2		児童書	85			
	木曜日	根岸小学校	17	一般	0	139	一般書	431	19	
				児童	2		ティーン書	7		
				計	2		児童書	534		
第1・3	金曜日	芝西公民館	一般	8	406	一般書	1,485	26		
			児童	0		ティーン書	5			
			計	8		児童書	802			
	金曜日	武道センター	18	一般	2	368	一般書	1,332	112	
				児童	0		ティーン書	3		
				計	2		児童書	382		
第2・4	水曜日	芝スポーツセンター	一般	7	412	一般書	1,213	0		
			児童	0		ティーン書	0			
			計	7		児童書	166			
	水曜日	芝樋ノ爪小学校	19	一般	1	258	一般書	1,063	20	
				児童	1		ティーン書	56		
				計	2		児童書	393		
	第2・4	木曜日	朝日東公民館	一般	2	107	一般書	273	0	
				児童	1		ティーン書	0		
				計	3		児童書	300		
		木曜日	元郷第4公園	16	一般	4	274	一般書	760	4
					児童	1		ティーン書	1	
					計	5		児童書	1,477	
	第2・4	金曜日	安行東小学校	一般	2	140	一般書	259	2	
				児童	0		ティーン書	0		
				計	2		児童書	728		
		金曜日	安行原グリーンタウン	17	一般	1	249	一般書	1,276	16
					児童	0		ティーン書	1	
					計	1		児童書	103	
金曜日		榛松第3公園	17	一般	0	152	一般書	368	0	
				児童	1		ティーン書	1		
				計	1		児童書	508		
合 計		244 日数: 113日	一般 児童 計	36 7 43	3,482 595 4,077	一般書 ティーン書 児童書 計	11,594 95 6,982 18,671	214		

(5) マイクロフィルム資料所蔵実績 資料数32タイトル

(6) 視覚障害者サービスの実績

視覚に障害がある利用者を対象とした点字図書・録音図書の所蔵数や貸出の利用統計

① 登録・利用(人)(元年度に利用登録をやめた人数(2人)を累積登録者から除く。)

	新規登録者		累積登録者		延べ利用者	
	4年度	3年度	4年度	3年度	4年度	3年度
音訳カセットテープ					1120	1396
DAISY※	3	3	119	116		
点字図書					39	73
合計	3	3	119	116	1159	1469

② 資料 令和4年度

	所蔵		受入						除籍	
			購入		製作		寄贈			
	タイトル	冊・巻	タイトル	冊・巻	タイトル	冊・巻	タイトル	冊・巻	タイトル	冊・巻
音訳カセットテープ	1,131	4,879	0	0	0	0	3	18	27	30
DAISY※	1,376	1,376	30	30	12	12	43	43	38	38
点字図書	1,174	3,371	2	2	10	27	12	30	113	115
合計	3,681	9,626	32	32	22	39	58	91	178	183

(参考) 令和3年度

	所蔵		受入						除籍	
			購入		製作		寄贈			
	タイトル	冊・巻	タイトル	冊・巻	タイトル	冊・巻	タイトル	冊・巻	タイトル	冊・巻
音訳カセットテープ	1,155	4,891	0	0	0	0	1	6	0	0
DAISY※	1,329	1,329	31	31	12	12	14	14	0	0
点字図書	1,263	3,427	0	0	7	20	5	6	0	0
合計	3,747	9,647	31	31	19	32	20	26	0	0

③ 貸出

	4年度		3年度	
	タイトル	冊・巻	タイトル	冊・巻
音訳カセットテープ	2	11	0	0
DAISY※	2,285	2,285	2,429	2,429
点字図書	39	71	73	106
合計	2,326	2,367	2,502	2,535

(貸出内訳)

	郵送				相互貸借 借受				相互貸借 貸出			
	4年度		3年度		4年度		3年度		4年度		3年度	
	タイトル	冊・巻	タイトル	冊・巻	タイトル	冊・巻	タイトル	冊・巻	タイトル	冊・巻	タイトル	冊・巻
音訳カセットテープ	2	11	0	0	1	7	0	0	1	4	0	0
DAISY※	2,108	2,108	2,420	2,420	2,014	2,014	2,238	2,238	5	5	16	16
点字図書	37	69	72	105	0	0	0	0	0	0	0	0
合計	2,147	2,188	2,492	2,525	2,015	2,021	2,238	2,238	6	9	16	16

※DAISY・・・Digital Accessible Information Systemの略で、視覚障害などで活字の読みが困難な人のために製作されるデジタル図書の国際標準規格。専用のプレイヤーかパソコンで専用のソフトを使用して再生。

④国立国会図書館視覚障害者等用データ送信サービス ※1

		送信タイトル数※2	利用件数※3	累計送信数
2022年度 (令和4年)	DAISY	15タイトル	2,294件	99タイトル
	点字	0点	15件	5点
2021年度 (令和3年)	DAISY	28タイトル	3,656件	84タイトル
	点字	0点	46件	5点

※1「国立国会図書館視覚障害者等用データ送信サービス」とは、国立国会図書館が各機関から収集した視覚障害者等用データと、国立国会図書館が製作した視覚障害者等用データをインターネット経由で送信するサービス。視覚障害者等個人の方が自宅等から直接利用可能なほか、国立国会図書館の施設内、本サービスに参加している近くの図書館等で利用可能。

※2 川口市立図書館で製作したデータを国会図書館へ送信した件数。

※3 国会図書館から川口市立図書館が製作したデータを図書館や障害者個人が利用した件数。

(7) 宅配サービスの実績(令和4年10月3日～令和5年3月31日)

心身障害等により来館が困難な方を対象に、川口市立図書館の資料を郵送で届けるサービスの利用統計

	新規登録者数(人)	延べ利用者数(人)	貸出(点)
4年度	5	20	84

(8) ボランティアの活動実績

点字図書・録音図書の製作や対面朗読、おはなし会及び図書の修理ボランティアの活動統計

①点字・音声情報サービス

	製 作					
	図 書 館 用		個 人 用		計	
音訳カセットテープ	0 タイトル	0 巻	0 タイトル	0 巻	0 タイトル	0 巻
DAISY	10 点	(タイトル数=巻数)	3 点	(タイトル数=巻数)	13 点	(タイトル数=巻数)
点字図書	10 タイトル	27 冊	0 タイトル	0 冊	10 タイトル	27 冊

(参考) 令和3年度

	製 作					
	図 書 館 用		個 人 用		計	
音訳カセットテープ	0 タイトル	0 巻	0 タイトル	0 巻	0 タイトル	0 巻
DAISY	11 点	(タイトル数=巻数)	6 点	(タイトル数=巻数)	17 点	(タイトル数=巻数)
点字図書	7 タイトル	20 冊	0 タイトル	0 冊	7 タイトル	20 冊

対面朗読

	4年度	3年度
実利用者数(人)	1	0
利用件数(件)	23	0
実施時間数(時間)	46	0

②おはなし・読み聞かせ※ (回)

会場	4年度	3年度
中央図書館	74	27
前川図書館	77	29
新郷図書館	68	24
横曽根図書館	60	16
戸塚図書館	71	20
鳩ヶ谷図書館	76	26
芝園分室	2	1
芝北文庫	21	2
南鳩ヶ谷文庫	0	0
計	449	145

※個人または団体のボランティアの協力により実施。

③前川図書館図書修理

種 別	区 分	4年度	3年度	前年度対比(%)
図書修理 (冊)	一般	101	77	131.2
	児童	221	143	154.5
	計	322	220	146.4
回数		60	52	115.4
延べ参加人数		951	856	111.1

(9) 図書リサイクル実施状況

中央図書館で実施

提供団体数	提 供 数 (冊)※			
	一般書	児童書	紙芝居	計
67	783	834	32	1,649

※対象は公民館、放課後児童クラブ等

(10)主催事業の実績

区分	1		2		3		4		計	
内容	おはなし会		講座・講演会等		各種研修会		ブックトーク等 (※2)			
対象	幼児・児童(※1)		幼児・児童(※1) から一般成人 まで		ボランティア		学校関係			
館名	回数	参加者	回数	参加者	回数	参加者	回数	参加者	回数	参加者
中央	72	665	2	20	31	570	11	382	116	1,637
前川	77	532			60	951	3	102	140	1,585
新郷	68	220							68	220
横曽根	60	268							60	268
戸塚	71	749							71	749
鳩ヶ谷	76	318			3	17			79	335
芝園	2	14							2	14
芝北	21	131							21	131
計	447	2,897	2	20	94	1,538	14	484	557	4,939

(※1)「幼児・児童」を対象とする事業の参加者数には、保護者等の一般成人の参加者を一部含む。

(※2)「ブックトーク」とは、ある一つのテーマにそって、何冊かの様々なジャンルの本を順序だてて紹介すること。

中央図書館

区分	事業名	開催日	対象	回数	参加者	内容
1	おはなし会	毎週土曜日	幼児 小学生 (二部制)	48	430	子どもと本の世界を結びつけるため、絵本の読み聞かせやストーリーテリング等をボランティアの協力を得て実施。
	夏休みおはなし会	8/1、8/2、8/3	幼児 小学生 (二部制)	3	76	夏休みを機に、より多くの子どもたちにおはなし会に参加してもらい、子どもの読書への関心を高め、図書館に親しんでもらうため、夏にちなんだ絵本の読み聞かせやストーリーテリング等をボランティアの協力を得て実施。
	クリスマスおはなし会	12/3	幼児 小学生 (二部制)	1	39	より多くの子どもたちにおはなし会に参加してもらい、子どもの読書への関心を高め、図書館に親しんでもらうため、クリスマスにちなんだ絵本の読み聞かせやストーリーテリング等をボランティアの協力を得て実施。
	わらべうたとえほんの会	毎月第1・3火曜日	入園前の幼児とその保護者	20	120	幼児期に読書への興味につながるものに触れ、保護者にもその大切さを知ってもらうため、入園前の幼児とその保護者を対象にわらべうたや絵本の読み聞かせをボランティアの協力を得て実施。
小計				72	665	
2	みんなであそぼう！わらべうたとえほん	6/5、11/13	幼児とその保護者	2	20	平日に開催されるわらべうたとえほんの会に参加することが難しい親子に、わらべうたや絵本によって子どもとコミュニケーションをとる楽しさを知ってもらうと共に、図書館に親しんでもらう。
小計				2	20	
3	読み聞かせボランティア初級講座	10/25、11/8 11/15(前川) 11/10、11/24 12/1(中央)	市内小学校 読み聞かせ ボランティア	6	58	読み聞かせボランティアを多数養成し、地域や学校と連携し活動することで、子どもの心の成長に欠かせない読書活動を徹底することを目的として実施。
	音訳奉仕者研修会	毎月第3木曜日 (8月を除く)	図書館音訳 ボランティア	10	307	登録ボランティアを対象に、実践的な音訳技術の研修を行い、音訳図書製作技術の向上を図る。
	点訳奉仕者研修会	毎月第2水曜日 (8月を除く)	図書館点訳 ボランティア	11	145	登録ボランティアを対象に、点字図書製作に必要な表記法習得のための実践的な研修を行う。
	おはなし会協力員研修会	R5/2/13、3/6	図書館 おはなしボ ランティア	2	27	おはなし会協力員としての知識やストーリーテリングの技術の向上を図る。
	わらべうた研修会	R5/1/13、1/31	図書館 おはなしボ ランティア	2	33	乳幼児向けおはなし会協力員としての幅広い活動を目指して、よりたくさんの方のわらべうたを学び、子どもへの伝え方を習得してもらう。
小計				31	570	
4	ブックトーク	R4/5/30 (適応指導教室・1回) R4/8/24(飯塚小1回) 8/25(芝南小3回)	小学生	5	192	依頼のあった教室に図書館職員が訪問し小学生を対象に、ブックトークを通してたくさんの本を紹介し、本や読書の楽しさを知ってもらうことを目的に実施。
	出張おはなし会	8/25(東本郷小1回) 8/26(安行小5回)	小学生	6	190	児童の読書への関心を高めるため、図書館職員が小学校に訪問し、一クラスずつを対象に絵本の読み聞かせやストーリーテリングを実施。
小計				11	382	
合計				116	1637	

独自事業名	開催日	対象	内容
本の福袋 かわぐちラッキーバッグ	R5/1/5	一般	1つのテーマにつき図書館司書が選んだおすすめの本を3冊集め、タイトルがわからないようにした状態で袋に入れる。袋は複数用意し、その中から利用者には、気に入ったテーマの袋を選んで借りてもらう。

前川図書館

区分	事業名	開催日	対 象	回 数	参加者	内 容
1	おはなし会	毎週土曜日	幼児 小学生 (二部制)	48	356	子どもと本の世界を結びつけるため、絵本の読み聞かせやストーリーテリング等をボランティアの協力を得て実施。
	おさなごのおはなし会	毎月第1・3金曜日 およびR5/2/11	入園前の幼児と その保護者	24	88	幼児期に読書への興味につながるものに触れ、保護者にもその大切さを知ってもらうため、入園前の幼児とその保護者を対象にわらべうたや絵本の読み聞かせをボランティアの協力を得て実施。
	夏休み おはなし会	7/26、7/27、7/28	幼児 小学生 (二部制)	3	46	夏休みを機に、より多くの子どもたちにおはなし会に参加してもらい、子どもの読書への関心を高め、図書館に親んでもらうため、夏にちなんだ絵本の読み聞かせやストーリーテリング等をボランティアの協力を得て実施。
	おさなごの クリスマス会	12/16	入園前の幼児と その保護者	1	16	入園前の幼児とその保護者を対象に、大型絵本・人形劇・わらべうたやクリスマスにちなんだ本の紹介等をボランティアの協力を得て実施。
	クリスマス おはなし会	12/17	幼児 小学生 (二部制)	1	26	より多くの子どもたちにおはなし会に参加してもらい、子どもの読書への関心を高め、図書館に親んでもらうため、クリスマスにちなんだ絵本の読み聞かせやストーリーテリング等をボランティアの協力を得て実施。
小計				77	532	
3	製本奉仕者 研修会	毎週水曜日と木曜日	製本 ボランティア	60	951	製本ボランティアの養成と技術の向上を図ると共に、図書館の破損本を図書館資料として再利用できるよう、修理・修復をボランティアの協力を得て実施。
小計				60	951	
4	出前授業	11/10 (芝南小学校)	小学生と その保護者	3	102	依頼のあった学校に図書館職員が訪問し、図書館の使い方や図書の分類等について説明することで、調べ学習等での利用促進を目的に実施。
小計				3	102	
合計				140	1,585	

独自事業名	開催日	対 象	内 容
評判の良かった テーマ展示 ①あついあつい！ 夏の本 ②敬老の日 読書のすすめ ③図書館de子育て	①7/30～8/30 ②9/1～9/19 ③R5/1/4～3/30	①児童 ②一般 ③一般	①夏休みに合わせて夏向きの本の展示・貸出 ②敬老の日になんで高齢者におすすめの本の展示・貸出 ③子育て世帯向けに子育てにやくだつ本の展示・貸出
イースターエッグブックをさがそう	4/23	0歳～小学生	イースターエッグを探すという遊びと、良い本を子どもに届けるということを組み合わせたもの。対象年齢、簡単な本の紹介文、イースターエッグの絵を描いた紙を貼った袋におすすめの本を1冊入れ、それを子どもコーナーの様々な場所に配置し、自由に借りてもらう。
クリスマスおはなし会のブックトーク	12/17	小学生	おはなし会のあとに、職員によるクリスマスに関連した本のブックトークを実施

新郷図書館

区分	事業名	開催日	対 象	回 数	参加者	内 容
1	おはなし会	毎月第1・2・3・4土曜日	幼児と小学生 (二部制)	44	124	子どもと本の世界を結びつけるため、絵本の読み聞かせやストーリーテリング等をボランティアの協力を得て実施。
	絵本とわらべうたの会	毎月2回金曜日	2・3歳児とその保護者	20	54	幼児期に読書への興味につながるものに触れ、保護者にもその大切さを知ってもらつたため、入園前の幼児とその保護者を対象にわらべうたや絵本の読み聞かせをボランティアの協力を得て実施。
	夏休みおはなし会	①R4/7/23 ②R4/8/23	①幼児と小学生 (二部制) ②小学生	2	22	夏休みを機に、より多くの子どもたちにおはなし会に参加してもらい、子どもの読書への関心を高め、図書館に親んでもらうため、夏にちなんだ絵本の読み聞かせやストーリーテリング等をボランティアの協力を得て実施。
	クリスマスおはなし会	R4/12/17	幼児と小学生 (二部制)	1	16	より多くの子どもたちにおはなし会に参加してもらい、子どもの読書への関心を高め、図書館に親んでもらうため、クリスマスにちなんだ絵本の読み聞かせやストーリーテリング等をボランティアの協力を得て実施。
	絵本とわらべうたの会クリスマス会	R4/12/9	2・3歳児とその保護者	1	4	入園前の幼児とその保護者を対象に、クリスマスにちなんだ絵本の読み聞かせやわらべうた等をボランティアの協力を得て実施。
	小計			68	220	

独自事業名	開催日	対 象	内 容
図書展示コーナーの設置	随時	一般児童	1階入り口正面及び2階児童図書ゾーンに展示コーナーを設置し、季節や行事などのテーマに関連した図書の展示を行った。特に、10月の「園芸・ガーデニング」や、11月の「植物がテーマの小説」では、展示された本の多くが貸し出されるとともに、地域館としての本館の特色である「園芸コーナー」の周知につながるなど、好評を博した。
ラッキーバッグ (本の福袋)	こどもの読書週間 4/23～5/12	小中学校 児童生徒	こどもの読書週間に合わせ実施している、本の福袋、ラッキーバッグについて、小学校低学年・中学年・高学年に加え、令和4年度は中学生を対象に加え、展示・貸し出しを行った。展示開始から2日間ですべて貸し出しとなるなど、多くの児童生徒に、読書に関心を持ってもらう機会となった。

横曽根図書館

区分	事業名	開催日	対 象	回 数	参加者	内 容
1	おはなし会	毎週土曜日	幼児 小学生 (二部制)	47	201	子どもと本の世界を結びつけるため、絵本の読み聞かせやストーリーテリング等をボランティアの協力を得て実施。
	わらべうたであそぼう	毎月第3水曜日	1歳から入園前の幼児とその保護者	11	27	幼児期に読書への興味につながるものに触れ、保護者にもその大切さを知ってもらうため、入園前の幼児とその保護者を対象にわらべうたや絵本の読み聞かせをボランティアの協力を得て実施。
	夏休みおはなし会	8/20	幼児 小学生 (二部制)	1	26	夏休みを機に、より多くの子どもたちにおはなし会に参加してもらい、子どもの読書への関心を高め、図書館に親しんでもらうため、夏にちなんだ絵本の読み聞かせやストーリーテリング等をボランティアの協力を得て実施。
	クリスマスおはなし会	12/10	幼児 小学生 (二部制)	1	14	より多くの子どもたちにおはなし会に参加してもらい、子どもの読書への関心を高め、図書館に親しんでもらうため、クリスマスにちなんだ絵本の読み聞かせやストーリーテリング等をボランティアの協力を得て実施。
	合計			60	268	

独自事業名	開催日	対 象	内 容
読書週間展示	4/20～5/20 10/22～11/10	一般 児童	読書週間に合わせて、4月には子ども向け展示「よこそねどうぶつえ(ぼ)ん」、10月には大人向け展示「キッチン ライブラリー」を実施。
べんきょう、おたすけします！	7/16～8/31	児童	夏休みに合わせて、自由研究の手助けとなるような本を展示。
帯展示 (おびてん！～2022～)	随時 (特別展示) R5/3/1～3/30	一般	新着図書の帯を使用した展示を随時実施。 また、3月には選りすぐりの帯と図書を用いた特別展示を実施。

戸塚図書館

区分	事業名	開催日	対 象	回 数	参加者	内 容
1	おはなし会	毎週土曜日	幼児 小学生 (二部制)	48	464	子どもと本の世界を結びつけるため、絵本の読み聞かせやストーリーテリング等をボランティアの協力を得て実施。
	絵本とわらべうたの会	毎月第2・4木曜日	2・3歳児と その保護者	20	218	幼児期に読書への興味につながるものに触れ、保護者にもその大切さを知ってもらうため、入園前の幼児とその保護者を対象にわらべうたや絵本の読み聞かせをボランティアの協力を得て実施。
	夏休み おはなし会	7/21 7/22	幼児 小学生 (二部制)	2	33	夏休みを機に、より多くの子どもたちにおはなし会に参加してもらい、子どもの読書への関心を高め、図書館に親しんでもらうため、夏にちなんだ絵本の読み聞かせやストーリーテリング等をボランティアの協力を得て実施。
	クリスマス おはなし会	12/17	幼児 小学生 (二部制)	1	34	より多くの子どもたちにおはなし会に参加してもらい、子どもの読書への関心を高め、図書館に親しんでもらうため、クリスマスにちなんだ絵本の読み聞かせやストーリーテリング等をボランティアの協力を得て実施。
	合計			71	749	

独自事業名	開催日	対 象	内 容
テーマ展示 「時間旅行(タイムトラベル)に出かけませんか？」	6/1～8/7	一般	本の展示に加えて、内容の紹介やおすすすめするポイントを書いた本の帯を作成した。
追悼展示 ①エリザベス女王 ②やまわきゆりこ ③永井路子 ④大江健三郎	①10/5～10/31 ②10/7～10/31 ③R5/2/12～2/16 ④R5/3/15～3/26	一般	著名人や作家の訃報があった後に、素早く関連図書の展示を実施した。

鳩ヶ谷図書館

区分	事業名	開催日	対象	回数	参加者	内容
1	おはなし会	毎週土曜日	幼児 小学生 (二部制)	47	181	子どもと本の世界を結びつけるため、絵本の読み聞かせやストーリーテリング等をボランティアの協力を得て実施。
	おはなしじゅうたん	毎月第2・4木曜日	2歳以上の幼児とその保護者	22	47	幼児に、わらべうたやあかちゃん絵本などを通じて、読書のための下地となるものにふれる機会をあたえ、保護者にもその大切さを知ってもらい、図書館に親しんでもらうきっかけとする。ボランティアの協力を得て実施。
	夏休みおはなし会	R4/8/25 R4/8/26 R4/8/27	幼児 小学生 (二部制)	3	19	夏休みを機に、より多くの子どもたちにおはなし会に参加してもらい、子どもの読書への関心を高め、図書館に親しんでもらうため、夏にちなんだ絵本の読み聞かせやストーリーテリング等をボランティアの協力を得て実施。
	おやこで楽しむわらべうた	R4/10/23 R4/11/20 R5/1/22	1歳以上の幼児とその保護者 (二部制)	3	57	コロナ禍の中、開催できなかった「おはなしじゅうたん」の参加機会を逸した子どもと保護者に対して改めてわらべうたに接する機会を与えるためボランティアの協力を得て実施。
	クリスマスおはなし会	R4/12/17	幼児 小学生 (二部制)	1	14	より多くの子どもたちにおはなし会に参加してもらい、子どもの読書への関心を高め、図書館に親しんでもらうため、クリスマスにちなんだ絵本の読み聞かせやストーリーテリング等をボランティアの協力を得て実施。
小計				76	318	
3	おはなし会協力員研修会	R4/10/20 R4/11/17 R5/1/19	図書館 おはなしボランティア	3	17	乳幼児向けおはなし会協力員としての幅広い活動を目指して、よりたくさんの方のわらべうたを学び、子どもへの伝え方を習得してもらう。
小計				3	17	
合計				79	335	

独自事業名	開催日	対象	内容
評判の良かったテーマ展示			
①この一冊にありがとう	①10/27～11/9	①児童	①読書週間の標語にあわせて「ありがとうの一冊」の展示・貸出
②鳩ヶ谷食堂テイクアウト	②10/27～11/9	②一般	②鳩ヶ谷食堂・鳩ヶ谷テイクアウトと題し食品や食堂に関する展示・貸出
③今月この人	③月初に展示替	③一般	③誕生月の著名人を数名取り上げ、関連する本の展示・貸出

芝園分室

区分	事業名	開催日	対象	回数	参加者	内容
1	夏休み おはなし会	7/21	幼児～ 小学生	1	12	夏休みを機に、ふだんはおはなし会を開催していない地域の子どもたちに参加してもらうことで、子どもの読書への関心を高め、図書館に親しんでもらう。夏にちなんだ絵本の読み聞かせやストーリーテリング等をボランティアの協力を得て実施。
	クリスマス おはなし会	12/22	幼児～ 小学生	1	2	クリスマスを機に、ふだんはおはなし会を開催していない地域の子どもたちに参加してもらうことで、子どもの読書への関心を高め、図書館に親しんでもらう。クリスマスにちなんだ絵本の読み聞かせやストーリーテリング等をボランティアの協力を得て実施。
合計				2	14	

芝北文庫

区分	事業名	開催日	対象	回数	参加者	内容
1	おはなし会	毎月第2・4金曜日	幼児	19	105	子どもと本の世界を結びつけるため、絵本の読み聞かせやストーリーテリング等を、ボランティアの協力を得て実施。
	夏休み おはなし会	7/20	小学生	1	14	夏休みを機に、より多くの子どもたちにおはなし会に参加してもらい、子どもの読書への関心を高め、図書館に親しんでもらうため、夏にちなんだ絵本の読み聞かせやストーリーテリング等をボランティアの協力を得て実施。
	クリスマス おはなし会	12/22	小学生	1	12	より多くの子どもたちにおはなし会に参加してもらい、子どもの読書への関心を高め、図書館に親しんでもらうため、クリスマスにちなんだ絵本の読み聞かせやストーリーテリング等をボランティアの協力を得て実施。
合計				21	131	

映像・情報メディアセンター

1. 指定管理者

指定管理期間:平成31年4月1日～令和6年3月31日

業者名:株式会社 デジタルスキップステーション

所在地:川口市上青木 3-12-63

2. 令和5年度歳出予算概要（当初予算）

映像・情報メディアセンター費

(千円)

科 目		予算額(千円)		前年度対比 (%)
目	節	5年度	4年度	
映像・情報メディアセンター費		49,297	49,297	100.0
	委託料	49,297	49,297	100.0

3. 令和4年度運営状況

令和4年4月1日～令和5年3月31日統計

(1) 開館日数 346 日

(2) 入館者数 70,492 人

(参考)前年度 44,323 人

(3) 施設別利用状況

・貸出施設

単位:件

	プレゼンテーション スタジオ	コミュニケーション スタジオ	ミーティング ルームA	ミーティング ルームB	多目的 スタジオA	多目的 スタジオB
4年度	793	727	478	451	403	746
3年度	632	516	339	298	272	503
前年度対比(%)	125.5	140.9	141.0	151.3	148.2	148.3

(4) 自主事業の実績

	①ワークショップ・イベント		②企画展示		③ワーキングスペース利用人数 (令和2年10月5日から利用開始、全6席)
	回数	延参加人数	回数	延参加人数	
4年度	376	9,391	1,078	12,756	1,018
3年度	283	4,149	515	6,151	1,296
前年度対比(%)	132.9	226.3	209.3	207.4	78.5

(5) 自主事業の概要

①ワークショップ・イベント

	講座名	開催日	対象	回数	参加人数	内容
1	プログラミング, 映像関連ワーク ショップ	毎月	・一般 ・親子 ・小中学生	56	582	・動画編集ワークショップを毎月開催。 ・ゴールデンウィークや夏休み等に、親子向けに動画編集やクリエイション制作のワークショップを実施。 ・新たにiPhoneを使ったYouTube動画制作、ゲームソフト「マイクラフト」を使った世界の建築の学習、ExcelVBAプログラミング講座などを実施するなど、親子向け、子ども向け、ビジネス向けに多様な映像制作やプログラミング体験の場を提供。
2	アート教室	・毎週水曜日 ・月2回土曜日 ・8/4～8/7	・一般 ・親子 ・小学生	144	2,006	・デッサンや水彩画、造形など、子どもから大人まで楽しめるアート教室を毎週水曜日実施。 ・月2回、土曜日の午後にもアート教室を開催し、小学校低学年の親子クラスと、小学3年生から大人までのクラスを実施。 ・夏休みは「サマーアートプログラム」として小学生向けの工作や絵画の教室を実施。
3	パソコン教室	8月を除く毎月	・一般	49	489	・パソコン初心者から中級者まで、Word、Excel、PowerPoint等の基本的な操作や活用法、ホームページ作成方法を学ぶ講座を実施。 ・中高年のスマホ初心者向け講座を新設。 ・月2回、視覚障害者のためのパソコン教室を実施。
4	上映会	・月2回 ・7月、11月、12月	・一般 ・親子	30	741	・旧前川図書館に所蔵されていた16ミリフィルムや映写機を活用し上映会を毎月2回実施。一般向けとして「ふれあいシアター」、親子向けとして「キッズみんなでシアター」を開催。 ・新たに県立熊谷図書館所蔵の映像作品も活用。 ・7月：SKIPシティ国際Dシネマ映画祭と共同で記念上映を実施。 ・11月：県民の日特別上映会としてアニメーション映画を上映。
5	プチワークショップ	随時	・主に小学生以下(一般も可)	28	3,781	・いつ来館しても楽しめるよう、予約不要の子ども向け工作教室を随時実施。工作キットはオリジナルで開発。
6	その他	毎月	・一般 ・親子 ・小学生	58	703	・俳句制作やカメラ撮影、テディベア制作、ヨガ等趣味の幅を広げたり、健康づくりを応援するワークショップを実施 ・川口市郷土史会と協働し、歴史講座を開催(1月、2月)
7	イベント	4月、6月、10月、11月、12月、1月、2月	・一般	9	788	・4月：シルバニアファミリーわくわく撮影会(4回) ・6月：上映会&トークショー「鉄道開業150周年苦難に挑んだ蒸気機関車」 ・10月：ハンマーダグシマーコンサート、鉄道開業150周年映像上映×トーク×講演 ・11月：上映会&トークショー「彩の国ビジュアルプラザ協働企画サッカーカタールW杯直前！坪井慶介と語るワールドカップ」 ・12月：メディアセブンのクリスマス
8	女性就業支援 イベント	7月、11月	・女性	2	301	・埼玉県女性キャリアセンター、川口市、埼玉労働局、ハローワーク川口との共催事業として全館を使って女性就業支援イベントを実施。 7月：She up! 女性の「働く」を応援するイベントin川口(合同企業面接会) 11月：SAITAMA在宅ワークビジネスマッチングフェア2022(女性在宅ワーカーと企業とのマッチングイベント)
計			83種類	376回	9,391人	

②企画展示

	講座名	開催日	対象	回数	参加人数	内容
1	ごっこランド	毎日	子供	346	4,058	スマートプロジェクターを設置し、子供がテーブルの上に投影した画像をタッチしながらゲーム感覚で様々な職業について学べるコンテンツを提供
2	鉄道開業150周年 ～日本を支えた 機関車たち～	4月1日～6 月12日	一般	71	651	かつて日本中で活躍していた蒸気機関車の雄姿をモノクロ写真で紹介
3	ちびっこ広場と ぬり絵展示	5月3日～	親子	315	3,562	乳幼児連れの親子に遊び場を提供。季節のぬり絵を配布し、作品を広場内に展示
4	SKIPシティ国際 Dシネマ映画祭 パネル展	7月16日～ 7月27日	一般	12	106	「SKIPシティ国際Dシネマ映画祭」出品作品のパネル展や、見どころ紹介動画を上映
5	障害者アート展	7月28日～ 9月6日	一般	40	739	埼玉県障害者アート推進実行委員会の協力の元、県内アーティストの作品21点を展示
6	鉄道博物館コラ ボ企画展 「特急ひばり」	9月8日～ 11月27日	一般	78	662	鉄道博物館所蔵の、特急ひばりの模型、北斗星のヘッドマーク、駅票などを展示(9月末までの入場者数)
7	川口市産品フェア 出展企業紹介 展	9月10日～ 10月23日	一般	43	370	川口市産品フェア出展企業を紹介する展示
8	森の動物たち ～アートスクール 作品展～	11月1日～ 12月25日	一般	53	549	メディアセブン主催のアートスクールに参加した方の作品展。エリック・カールの技法を用いて制作した動物たちをガラス面を使って大きく展示
9	激闘！スポーツ フォトグラファー 清水和良が観 たサッカー日本 代表とワールド カップ	11月5日～ 12月18日	一般	42	352	ワールドカップカタール大会開催に合わせ、長年サッカーワールドカップを撮影してきたスポーツフォトグラファー清水和良氏の作品約20点を展示
10	アートスクール 作品展	1月5日～1 月29日	一般	23	1,116	メディアセブン主催の「アートスクール」に参加した方の作品を展示
11	俳句作品展	2月2日～3 月3日	一般	29	237	メディアセブン主催「俳句を作ってみよう」に参加した方の作品を展示
12	Yayoi作品展— 愛でいあ～おう ちで眠っている ものを活かしま しょう—	3月5日～4 月20日	一般	26	354	リメイクアーティストの作品展。着物や帯のリメイクや空き瓶を活かしたインテリア雑貨などを展示(3月末までの実績を記載)
13	アヴェントゥーラ 川口応援コー ナー	11月5日～ 1月31日	一般	78		Jリーグ入りを目指す地元サッカーチームの応援コーナーを設置(エレベーターホールに設置したため、人数のカウントはしませんでした。多くの入館者の方の目に触れました。)
14	常設展示	毎日	一般			・各国ティビピア展示(ワークスタジオA) ・障害者アート作品展(エレベーターホール) ・アヴェントゥーラ川口応援コーナー(2月1日から常設)
15	シーズンディス プレイ	11月～1月	一般			・11月:ハロウィン ・12月:クリスマス ・1月:正月
合計				1,078日	12,756人	

○川口市図書館・映像・情報メディアセンター運営審議会条例

昭和53年3月30日条例第55号

改正

昭和63年3月28日条例第9号

平成14年3月29日条例第21号

平成17年12月21日条例第69号

川口市図書館・映像・情報メディアセンター運営審議会条例

(設置)

第1条 川口市立図書館（以下「図書館」という。）及び川口市立映像・情報メディアセンター（以下「センター」という。）の円滑な運営を図るため、川口市図書館・映像・情報メディアセンター運営審議会（以下「審議会」という。）を置く。

(所掌事務)

第2条 審議会は、教育委員会の諮問に応じて、次に掲げる事項について調査審議する。

(1) 図書館及びセンターについての基本的事項に関すること。

(2) 図書館及びセンターの事業運営に関すること。

2 審議会は、前項に規定する事項に関し、教育委員会に意見を述べることができる。

(組織)

第3条 審議会は、委員15人以内をもって組織する。

(委員)

第4条 委員は、次に掲げる者のうちから教育委員会が委嘱する。

(1) 知識経験者

(2) 社会教育関係者

(3) 学校教育関係者

(委員の任期)

第5条 委員の任期は、2年とする。ただし、補欠委員の任期は、前任者の残任期間とする。

(会長及び副会長)

第6条 審議会に、会長及び副会長を置き、委員の互選によってこれを定める。

2 会長は、審議会の会務を総理する。

3 副会長は、会長を補佐し、会長に事故があるときは、その職務を代理する。

(会議)

第7条 会長は、審議会の会議を招集し、その議長となる。

2 審議会は、委員の過半数が出席しなければ、会議を開くことができない。

3 議事は、出席した委員の過半数をもって決し、可否同数のときは、議長の決するところによる。

(関係者の出席)

第8条 審議会は、必要があるときは、関係者の出席を求めて意見を聴くことができる。

(部会)

第9条 審議会において、必要があるときは、次の表のとおり部会を置くことができる。

部会の名称	所掌事項
図書館部会	図書館の事業運営に関すること。
映像・情報メディアセンター部会	センターの事業運営に関すること。

2 部会の所掌事項については、審議会の定めるところにより、当該部会の議決をもって審議会の議決とすることができる。

3 前2項に定めるもののほか、部会の組織及び運営について必要な事項は、教育委員会規則で定める。

(幹事)

第10条 審議会に幹事若干人を置き、教育委員会がその職員のうちから任命する。

2 幹事は、審議会の所掌事務について会長、副会長及び委員を補佐する。

(庶務)

第11条 審議会の庶務は、教育局において処理する。

(委任)

第12条 この条例に定めるもののほか、審議会の運営に関し必要な事項は、教育委員会規則で定める。

附 則

この条例は、昭和53年4月1日から施行する。

附 則 (昭和63年3月28日条例第9号)

この条例は、昭和63年5月15日から施行する。

附 則 (平成14年3月29日条例第21号)

この条例は、平成14年4月1日から施行する。

附 則（平成17年12月21日条例第69号）

この条例は、平成18年4月1日から施行する。

○川口市図書館・映像・情報メディアセンター運営審議会規則

昭和53年3月30日教育委員会規則第5号

改正

昭和55年9月1日教育委員会規則第10号

昭和56年3月30日教育委員会規則第1号

平成4年10月8日教育委員会規則第13号

平成18年3月24日教育委員会規則第11号

平成23年10月7日教育委員会規則第12号

川口市図書館・映像・情報メディアセンター運営審議会規則

(趣旨)

第1条 この規則は、川口市図書館・映像・情報メディアセンター運営審議会条例（昭和53年条例第55号。以下「条例」という。）第9条第3項及び第12条の規定に基づき、川口市図書館・映像・情報メディアセンター運営審議会（以下「審議会」という。）の運営等に関し必要な事項を定めるものとする。

(部会の組織等)

第2条 条例第9条に規定する図書館部会及び映像・情報メディアセンター部会は、それぞれ会長が指名する委員若干人をもって組織する。

2 部会に部会長を置き、図書館部会及び映像・情報メディアセンター部会に属する委員の互選によって定める。

3 部会長は部会の事務を掌理し、部会の審議の経過及び結果について審議会に報告しなければならない。

4 部会長に事故があるときは、部会に属する委員のうちからあらかじめ部会長が指名する者がその職務を行う。

(部会の会議)

第3条 部会の会議の運営については、審議会の会議の運営の例による。

2 前項に規定するもののほか、部会の会議の運営について必要な事項は、部会長が部会に諮って定める。

(会議録の作成)

第4条 会長及び部会長は、会議を開催したときは、会議の日時及び場所、出席委員の氏名、会議の概要その他必要な事項を記載した会議録を作成するとともに、必要に応じて教育委員

会に報告するものとする。

- 2 会議録には、会長又は部会長並びに会長又は部会長が指名する出席委員 1 人が署名しなければならない。

(幹事)

第 5 条 条例第10条に規定する幹事は、中央図書館長、前川図書館長、新郷図書館長、横曽根図書館長、戸塚図書館長及び鳩ヶ谷図書館長の職にある者をもって任命する。

附 則

この規則は、昭和53年4月1日から施行する。

附 則 (昭和55年9月1日教委規則第10号)

この規則は、公布の日から施行する。

附 則 (昭和56年3月30日教委規則第1号)

この規則は、昭和56年4月1日から施行する。

附 則 (平成4年10月8日教委規則第13号)

この規則は、平成4年11月1日から施行する。

附 則 (平成18年3月24日教委規則第11号)

この規則は、平成18年4月1日から施行する。

附 則 (平成23年10月7日教委規則第12号)

この規則は、平成23年10月11日から施行する。