

MEMO

Handwriting practice area with 20 horizontal dashed lines.



## ● 가와구치시에 오신 것을 환영합니다. (도입)

가와구치시에는 60 만 명이 넘는 주민이 있고, 그 중에 약 16 명 중의 1명은 외국인입니다. 일본에 온 이유는 다양하지만, 선배님들 모두 일본 생활을 이해하고, 적응하려고 노력하여 즐겁게 생활하고 있습니다.

처음 일본 · 가와구치에 오시는 여러분들께서는 어려운 제도나 규칙이 있을 수 있지만, 이 지역에 살고 있는 일본인과 외국인하고 서로 협력하고, 서로의 문화를 이해하고 존중하며 건강하고 즐거운 시간을 보내십시오.

또한, 가와구치시의 다문화공생을 위해서 여러분의 힘을 꼭 발휘해 주십시오.

### 1 생활 규칙과 매너


#### (1) 쓰레기 배출 방법

쓰레기 배출 방법은 살고 있는 지역이나 건물에 따라 다르며 복잡하고 어렵습니다. 그러나 잘 분별하면 새로운 자원으로 재생되어 사람에게도 지구에도 좋은 환경이 만들어 집니다. 규칙을 지켜서 쓰레기를 배출하십시오.

가정계 쓰레기 (가정에서 나오는 쓰레기)

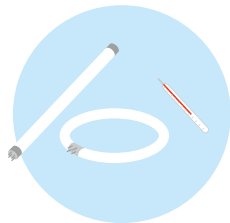
가정계 쓰레기 배출장소에는 「일반쓰레기 스테이션」과 「자원물 스테이션」 두 종류가 있으며, 정해진 날 아침 8 시 30 분까지 배출해 주십시오. 규칙을 지키지 않으면 수거하지 않습니다. 스테이션 장소는 이웃에게 물어 보거나 시청에 문의하십시오.

#### 「일반 쓰레기 스테이션」에 버릴 수 있는 쓰레기

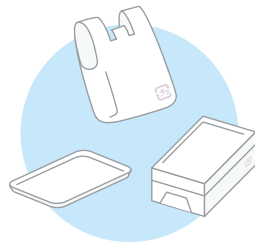
- 일반 쓰레기 (음식물 쓰레기, 사진, 가방, 봉제 인형 등) 주 2 회 (수거일은 지역마다 다름)
- 유해 쓰레기 (형광등 등) 주 2 회 (수거일은 지역마다 다름)
- 플라스틱제 용기포장 (플라스틱마크  가 붙어 있는 것) 주 1 회 (매주 수요일)



일반 쓰레기





유해 쓰레기



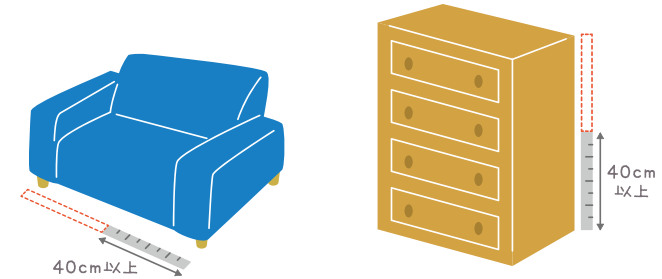
플라스틱제 용기포장

#### 「자원물 스테이션」에 버릴 수 있는 쓰레기 : 월 2 회 (수집일은 지역마다 다름)

- 병 (술, 음료수, 조미료 등의 용기)
- 음료 깡통 (주스, 술 등의 음료용 캔. 알루미늄과 스틸 마크  가 붙어 있는 것)
- 페트병 (음료, 술 등의 페트병. PET마크  가 붙어 있는 것.)
- 섬유류 (헌 옷, 담요 등)
- 금속류 (통조림, 스프레이 깡통, 프라이팬 등)
- 종이류 (신문지, 잡지와 각종 종이, 골판지, 종이 팩, 종이용기포장)

#### 「기타」 쓰레기

- 건전지
- 대형 쓰레기 (한 변이 40cm 를 넘는 큰 쓰레기)
- 가전 리사이클링 대상 품목 (텔레비전, 전기 냉장고와 전기 냉동고, 전기 세탁기, 에어컨, 의류 건조기)



가와구치시 쓰레기 분리 가이드와 쓰레기 수거일 검색



#### 컬럼 1



종업원의 도시락 용기나 담배 공초 등, 그 양이나 종류를 불문하고, 상점, 공장, 사업소, 음식점 등, 가정 이외에서 나오는 쓰레기는 모두 “사업계 쓰레기”라고 하며, 일절 가정계 쓰레기 스테이션에는 버릴 수 없습니다. 잘못된 방법으로 쓰레기를 버리면, 5년이하의 징역, 또는 천만엔 이하의 벌금, 또는 이 두가지 모두가 부과될 수 있으므로 주의하십시오.

## (2) 교통 규칙과 매너

### ① 보행자와 자전거

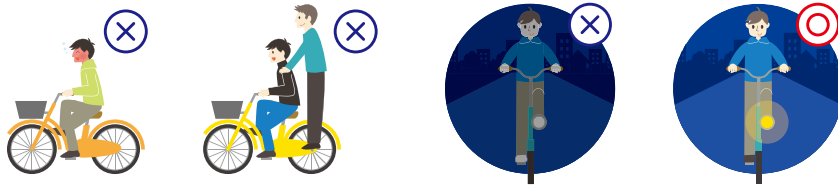
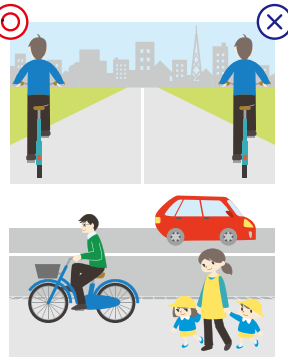
- 원칙적으로 보행자는 우측, 차는 좌측통행입니다.
- 신호등이나 횡단 보도, 육교 등, 안전한 장소로 횡단합니다.
- 건널목은 건널목 바로 앞에서 반드시 일단 정지하고, 좌우에 전철이 오지 않는지 확인하십시오. 경보기가 울릴 때나 차단기가 내려가기 시작하면 절대로 안에 들어가지 마십시오. 만약, 건널목을 건널 때 경보기가 울리면 빨리 건널목 밖으로 나갑니다.
- 자전거의 5 가지 규칙

가. 원칙적으로 차도로 통행합니다. 보도는 예외입니다.  
나. 차도에서는 좌측으로 통행합니다.

다. 보도에서는 보행자가 우선이며, 차도 쪽으로 천천히 달립니다.

라. 안전 규칙을 지킵니다.

- 술을 마시면 운전해서는 안됩니다.
- 두 사람이 같이 타거나 옆으로 나란히 달리면 안됩니다.
- 어두워지면 라이트를 켭니다.
- 신호를 지킵니다.
- 교차로에서는 일단 멈추고 안전을 확인합니다.



마. 어린이는 헬멧을 착용합니다.



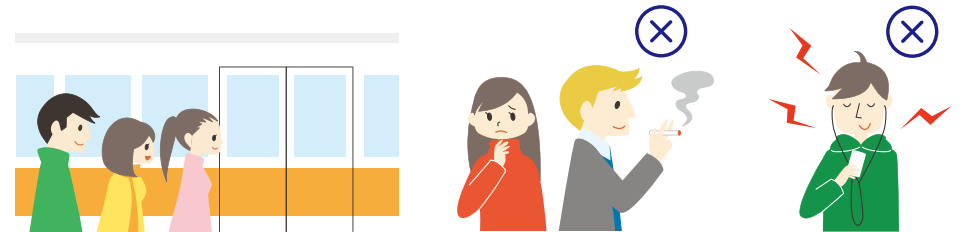
※사이타마현에서는 조례에 의해 자전거 손해보험에 가입해야할 의무가 있습니다.  
<http://www.pref.saitama.lg.jp/a0311/jitensya/jitensyajyourei.html> (일본어만)



### ② 버스, 전철 등

가와구치시에서는 버스나 전철 등 공공교통기관이 충실하여 많은 분들이 통근이나 통학에 이용하고 있습니다. 누구나 기분 좋게 이용하기 위해서는 아래의 매너에 주의합니다.

- 순서를 지킵니다.  
타고 내릴 때에는 순서대로 줄을 서고, 먼저 기다리고 있던 사람들 사이에 끼어들면 안됩니다.
- 담배를 피우지 않습니다.  
정류장 근처나 홈, 차내에서는 금연입니다. 연기를 싫어하는 사람이 있으므로 담배는 흡연장소에서.
- 전화통화를 하지 않습니다.  
주위 사람들에게 폐가되므로 차안에서는 전화통화를 삼가해 주시고, 전철이나 버스에서 내려서 합니다.
- 큰 소리로 음악을 듣지 않도록 합니다.  
음악은 마음을 즐겁게 하지만 주위 사람들에게는 잡음이 될 수도 있습니다. 조용히 시간을 보내고 싶은 사람도 있으므로, 이어폰을 꺼서 밖으로 새지 않는 음량으로 즐기도록 합니다.



### ③ 자동차, 오토바이 등

일본에서 자동차나 오토바이 등을 운전하려면 일본의 운전면허증이 필요합니다. 이를 위해서는 일본의 운전면허 시험에 합격하거나 외국의 운전면허를 일본의 운전면허로 바꾸는 심사에 합격할 필요가 있습니다.

또는, 그 외의 예외도 있으므로 자세한 내용은  
「사이타마현경찰운전면허센터 (P87)」 에 문의하십시오.

자동차나 오토바이 등은 매우 편리한 차량인 동시에 사람의 생명을 빼앗을 수 있는 매우 위험한 차량이기도 합니다. 자동차나 오토바이를 운전할 때에는 이런 것을 잘 알고 규칙을 지키며 배려하는 마음으로 운전하도록 합니다.

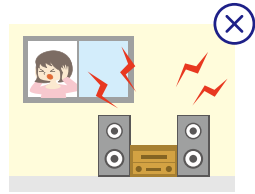
### (3) 생활 매너

#### ① 이웃분들과의 커뮤니케이션.

지역주인과 강한 유대관계를 맺고 있는 일본인은 이웃분들과의 교류를 소중하게 생각합니다. 또한 재해시 등, 만일의 경우에는 서로 돕는 것이 필요불가결합니다. 일상생활에서 인사를 하는 등, 이웃분들과 의사소통을 하여 서로 존중할 수 있는 인관관계를 쌓읍시다.

#### ② 소음에는 주의.

일본 주택은 옆집과 가까워서 큰 소리는 이웃의 폐가 됩니다. 큰 소리로 말하거나 큰 소리를 내거나 텔레비전이나 음악 등을 큰 소리로 듣지 맙시다. 특히, 밤 9시부터 아침 7시까지는 조용히 합시다. 주변 분들에게 배려하는 마음을 가집시다.



#### 컬럼 2



#### 큰 목소리? 큰 소리? 그건 어느 정도?

소음을 시끄럽게 느끼는 것은 사람마다 각각 다릅니다. 이 정도의 소리가 큰 소리라고 표현하는 것은 어렵지만 모국에서의 생활과 일본에서의 생활을 비교해 보면 일본의 조용함(특히 밤)을 느낄 것입니다. 일본은 “조용함”을 존중하는 문화이므로, 여러분도 꼭 일본의 문화를 소중히 여겨 주신다면 기쁘겠습니다.

#### ③ 공용 공간은 소중히.

맨션이나 아파트의 복도와 계단 등에 물건을 놓으면 안됩니다. 지진이나 화재 등, 재해가 발생했을 때, 짐에 막혀서 피난할 수 없게 됩니다. 조심합시다.



#### ④ 모여 있지 말자.

편의점이나 공원 등에 모여서, 앉아 있거나 떠들면 안됩니다. 본래의 목적으로 이용하고 싶은 분이 곤란하므로 그만 둡시다.

#### ⑤ 마을은 깨끗하게.

쓰레기를 함부로 버리면 안됩니다. 깨끗한 가와구치시를 모두 함께 지킵시다.

### (4) 초회(마을회)와 자치회

초회와 자치회는 살기 좋은 지역만들기를 목표로 생활환경을 보전하고 복지를 향상하기 위해서 여러가지 활동을 하고 있는 자주적인 단체입니다.

【초회와 자치회에서는 예를 들면 이런 활동을 하고 있습니다.】

- 안전과 안심을 위해 [방재, 방법, 교통 안전 활동]
- 깨끗한 마을을 위해 [환경 미화 활동]
- 생활 정보 [홍보 활동]
- 건강하고 즐겁게 살기 위해 [문화, 스포츠, 레크리에이션 활동]
- 서로 의지하기 위해 [복지 활동]

가입하기 위해서는 회비를 내야 하지만, 활동의 취지를 이해하여 꼭 초회와 자치회에 가입합시다. 일본의 습관이나 지역의 일도 잘 알게되고 이웃 사람들과도 친해집니다.

가입 절차는 초회와 자치회 회장님, 반장과 조장님에게 신청해 주십시오. 자신의 초회와 자치회를 알지 못할 때에는 시청에 문의해 주십시오.

#### 컬럼 3



#### 맨션, 아파트에 살고 있는데?

맨션이나 아파트에 살고 있어도 초회나 자치회에 가입할 수 있습니다. 또한, 맨션의 경우, 초회와 자치회 대신 “맨션 관리조합”이 있어 모든 주민들은 가입의무가 있습니다. 맨션이나 아파트에 따라 상황이 다르므로 시청이나 계약한 회사에 문의해 보시면 좋을 듯 합니다.

### (5) 방재와 방법

#### ① 방재

일본은 재해, 특히 지진이 많은 나라입니다. 언제 지진이 발생할지라도 침착하게 대처할 수 있도록 방재지식을 습득합시다.

『준비 1』 지진으로 가구가 쓰러지지 않도록 가구를 벽에 고정시킵시다.

『준비 2』 비상지출품(비상시 가지고 나갈 물품)과 비축품을 준비합시다.

『준비 3』 가까운 대피소나 피난장소를 확인해 놓읍시다.

『준비 4』 재해가 발생했을 때, 어떻게 행동하면 좋을지 가족들과 상의합시다.



- • • 만약 지진이 일어나면,
- 가. 몸의 안전을 도모 (DROP (먼저 낮게) → COVER (머리를 보호) → HOLD ON (움직이지 않음) )
- 나. 불을 쓰는 곳 확인
- 다. 탈출 경로 확보
- 라. 가족의 안전
- 마. 브레이크를 내림

※가족 등, 소중한 사람을 지키기 위해서라도 먼저 자기 자신의 몸의 안전이 제일입니다. (자조)  
자기 자신의 안전이 확보되면 가족은 물론, 근처에 사는 사람들도 도움시다. (공조)

## ② 방법

- 가. 자전거 도둑  
자전거는 주차장이나 노상 또는 자택 부지 내에서도 도난 당할 수 있습니다. 잠겨 있어도 도난 당할 수 있습니다. 열쇠는 두 개 이상 잠급시다

## 나. 빈차 털이

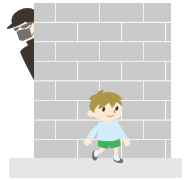
- 차 안에 놓아 둔 가방이나 지갑을 도난 당할 수 있습니다.

  - 차에서 내릴 때에는 반드시 잠근다
  - 차 안에 귀중품을 두지 않는다
  - 보안 설비가 갖추어진 주차장에 주차한다
  - 보안 용품을 활용한다

## 다. 어린이의 피해

- 공원이나 도로 등에서 어린이에게 말을 걸거나 따라다닐 수 있습니다.

  - 모르는 사람은 따라가지 않는다
  - 혼자 있지 않는다
  - 무서울 때에는 큰 소리로 도움을 청한다
  - 외출할 때에는 가족에게 알린다



## 라. 날치기 (절도)

- 도보나 자전거로 통행중인 사람을 노리는 절도가 있습니다.

  - 가방은 차도와 반대편에 든다
  - 자전거 바구니는 덮개를 씌운다
  - 귀중품은 몸에 지닌다
  - 주위를 경계한다



## 마. 여성의 피해

- 심야에 혼자서 귀가하는 여성을 노리는 치한이 있습니다.

  - 밝고 사람들이 많이 다니는 길을 선택
  - 보안 버저를 휴대한다
  - 음악을 들으면서, 핸드폰을 만지면서 귀가하는 것은 위험하므로 하지 맙시다.



## (6) 의료

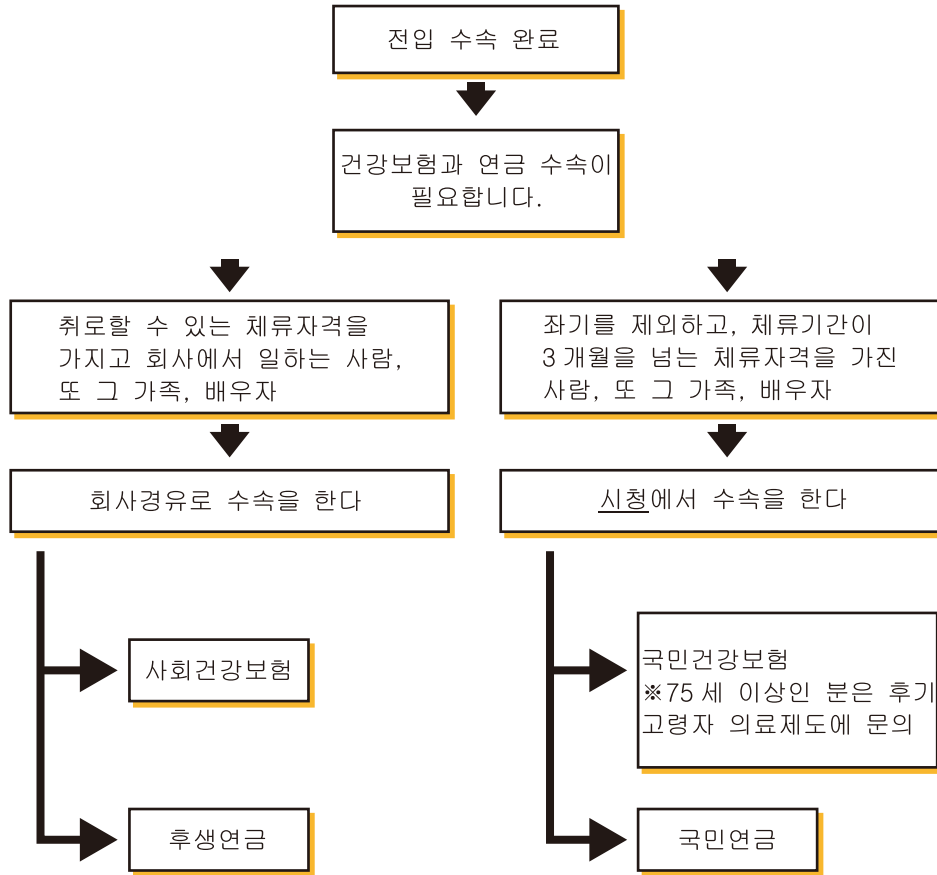
- 질병이나 부상 당했을 때, 일본어를 할 수 있는 분과 함께 병원에 가면 진찰 받기가 원활합니다.
- 건강보험에 가입하지 않으면 고액 진료비를 낼 수 있으므로 국민건강보험, 회사의 보험 등에 가입합니다.
- 응급 (교통사고에 의한 큰 부상이나 의식이 없는 등) 의 경우에는 119 번에 전화하십시오. 24 시간 무료로 접수합니다.

## (7) 통역과 번역

가와구치 시청에서는 개별 통역이나 번역을 접수하지 않습니다. 행정수속이나 병원의 진찰 등의 통역, 체류자격의 갱신에 필요한 문서의 번역 등이 필요할 때에는 일본어를 할 수 있는 가족이나 친구, 또는 민간의 통역이나 번역회사 등에 부탁드립니다. 또한 경우에 따라서는 외국인 종합상담센터 사이타마 (P87 참조) 를 이용할 수도 있으므로 상담해 보십시오.

## 2 시청의 수속

### ● 전입할 때 필요한 수속



※상기는 어디까지나 기본정보입니다. 예외도 있으므로 자세한 내용은 각 담당자에게 물어보십시오.

## (1) 주민등록

중장기 체류자 (※체류카드를 가지고 있는 사람) 는 주민등록이 필요합니다. 가와구치시에 살기 시작한 날로부터 14 일 이내에 전입 수속을 해주십시오. 또한, 가와구치시에서 이사할 때에는 사전에 전출 수속이 필요합니다.

### 컬럼 4



체류카드는 여러분을 증명하는 소중한 카드입니다. 항상 소지해 주십시오. 체류카드에 대해서는 도쿄출입국재류관리국 (P87) 에 문의하십시오.

## (2) 마이넘버 제도

마이넘버는 세금·사회보장·재해대책의 세 분야에서 활용되는 일본에 주소가 있는 모든 사람에게 부여된 12 자리 번호입니다.

처음 일본에 와서 새롭게 주민등록을 했을 때에 주민표의 주소로 마이넘버를 알려주는 [개인번호 통지서]가 보내집니다. 개인번호 통지서의 내용에 따라 마이넘버 카드를 신청합니다. 마이넘버는 회사나 아르바이트 등의 근무처에 제출하며, 이사할 때에 주소를 변경하는 수속도 필요합니다. 매우 소중한 것이므로 분실이나 도난 당하지 않도록 주의해서 잘 보관해 주십시오.

※통지카드는 2020년 5월 25일에 폐지되었습니다.

### 컬럼 5



마이넘버 제도란?

사회보장, 세금, 재해대책의 분야에 있어서 주민의 편리성을 향상하고 공평·공정한 사회를 실현하기 위해서 만들어진 제도입니다.

## (3) 세금

일본에 사는 사람은 국적에 관계없이 모든 사람에게 납세의 의무가 있습니다. 세금의 종류는 다양하지만 여러분이 납부한 세금은 교육, 복지, 의료, 문화, 환경, 산업 등 여러가지 행정서비스에 사용됩니다. 반드시 납세의 의무를 다하십시오.

### 컬럼 6



체류자격을 갱신할 때에는 납세 증명서가 필요합니다. 만일의 경우에 곤란을 겪지 않기 위해서라도 세금 납부를 잊지 않도록 평소 주의하십시오.

#### (4) 연금

연금은 노후의 삶을 비롯하여 사고 등으로 장애를 입었을 때나 한 가정의 일손이 없어졌을 때에 모두 함께 생활을 지원하는 시스템입니다. 일본에 살고있는 20~60 세 미만인 분 모두에게 연금제도에 가입할 의무가 있습니다.

“국민연금” 자영업자나 무직인 사람 등

“후생연금” 일할 수 있는 체류자격을 가지고 회사 등에서 일하는 사람, 또 그

배우자

또한, 모국에 귀국할 때, 일정의 조건이 충족되면 지금까지 낸 연금의 일부를 받을 수 있으므로 일본연금기구 우라와연금사무소 (P87) 에 문의하십시오.

#### (5) 건강보험

건강보험은 여러분이 납부한 세금을 바탕으로 질병이나 부상을 당했을 때에 의료비 부담을 조금이라도 줄이고, 안심하고 의료를 받을 수 있도록 할 목적으로 마련되었습니다. 여러분 자신만을 위해서가 아니라 많은 사람을 지원하는 구조로 되어있으므로 “나는 병에 걸리거나 다치지 않으니깐 괜찮아” 가 아니라, 반드시 납세의 의무를 다합니다.

“국민건강보험” 하기를 제외한 체류기간이 3 개월이 넘는 사람 (75 세 미만)

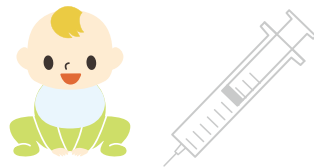
“회사의 건강보험” 일할 수 있는 체류자격을 가지고 회사 등에서 일하는 사람, 또 그 가족

#### (6) 결혼과 출산

결혼할 때에는 혼인신고서를 제출함으로 부부가 됩니다.

또한 자녀가 생기면 임신신고서를 제출함으로 모자건강수첩을 받습니다.

모자건강수첩은 예방접종과 건강검진의 결과를 기록하는 것이므로 소중히 사용합니다. 일본에서 자녀가 태어나면 태어난 날을 포함해 14 일 이내에 출생신고서를 제출하십시오. (출생한 날로부터 30 일 이내에 본국 대사관과 도교출입국재류관리국에도 수속이 필요합니다.)



#### (7) 육아

##### ① 의료비

자녀가 필요로 하는 의료 혜택을 받기 쉽게 하기 위해, 자녀에 대한 의료비 일부를 지급하는 [아동의료비지급제도]가 있습니다. 이 제도를 이용하기 위해서는 사전에 자격등록이 필요합니다. 출생과 전입을 했을 때에는 15 일 이내에 수속을 해 주십시오.

##### ② 영유아 건강진단

영유아 건강진단은 자녀의 건강한 발육과 발달 단계에 있어서 소중한 건강진단입니다. 집으로 통지가 가므로 잊지 말고 진찰을 받으십시오. 또한, 『임산부, 신생아 방문지도』 로서 아기가 태어난 모든 가정을 보건사 또는 조산사가 방문합니다. 육아에 있어서 곤란한 것이 있으면 상담하십시오.

##### ③ 예방 접종

가와구치시에서는 감염예방, 발병방지, 증상의 경감, 질병의 만연방지를 목적으로, 정기 예방 접종을 실시하고 있습니다. 예방 접종의 대상이 되는 분은 집으로 통지를 발송하므로 반드시 내용을 확인해 주십시오.

#### 컬럼 7



전입하신 분께 . . . 이미 대상 연령에 도달한 예방 접종의 통지는 없으므로, 시청에 연락하십시오.

##### ④ 보육원

보호자의 취로 등을 이유로 가정에서 자녀를 보육할 수 없을 때에, 보호자를 대신하여 보육을 하는 시설입니다. 보육원에 자녀를 맡기고 싶은 경우에는 절차와 심사가 있습니다. 자세한 것은 시청에 문의하십시오.

##### ⑤ 초등학교

일본에서는 만 6 살부터 15 살까지 초등학교 6 년간, 중학교 3 년간이 의무교육입니다. 가와구치에서는 다음 해에 초등학교에 입학할 자녀를 둔 학부모님들께 매년 1 월 하순에 입학 안내의 엽서(입학 통지서)를 보내고 있습니다. 엽서가 도착하지 않을 때에는 시청에 문의해 주십시오.

#### 컬럼 8



가와구치시내의 초등학교에 전학하시는 분께 . . .

사전예 전학할 학교에 연락한 후, 필요한 서류를 전학할 학교에 본인이 제출하시기 바랍니다. 자세한 내용은 시청에 문의하십시오.

### 3 외국인 상담 창구

일본어와 외국어로 가와구치시의 정보제공, 간단한 생활상담, 일본어교실 안내 등을 하고 있습니다.

- (1) 장 소 : 가와구치 시민파트너스테이션 (가와구치 1-1-1 큐포라 본관동M4 층)  
 대응언어 : 일본어, 영어, 중국어, 한국어, 베트남어, 네팔어, 인도네시아어, 타갈로그어, 태국어, 포르투갈어, 스페인어, 크메르어, 미얀마어  
 접수시간 : 화요일~토요일 9 : 00~12 : 00, 13 : 00~17 : 15  
 ※공휴일·연말연시는 쉽니다.
- (2) 장 소 : 시청 제 1 본청사 (아오키 2-1-1)  
 대응언어 : 일본어, 영어, 중국어, 한국어, 베트남어, 네팔어, 인도네시아어, 타갈로그어, 태국어, 포르투갈어, 스페인어, 크메르어, 미얀마어, 터키어  
 접수시간 : 목요일 10 : 00~12 : 00, 13 : 00~16 : 00  
 ※공휴일·연말연시는 쉽니다.  
 ※터키어 접수 시간이 변경될 수 있습니다.

비디오 전화에 의한 통역, 또는 외국어를 할 수 있는 국제교류원·외국인 상담원이 대응합니다. 자세한 내용은 오른쪽을 참조하십시오.

<https://www.city.kawaguchi.lg.jp/soshiki/01060/020/4/3584.html>  
문의 : 048-227-7607



### 4 일본어 학습

가와구치시에는 볼런티어 일본어 교실이 많이 있으며 대부분의 교실이 무료입니다. 시간, 장소, 공부방법이 각각 다르므로 본인에게 적합한 교실을 찾으십시오. 각 교실의 내용에 대해서는 교실의 담당자에게 전화해서 문의하십시오. ※일본어를 할 수 있는 분에게 부탁해서 전화하십시오.

#### 【교실일람】

<https://www.city.kawaguchi.lg.jp/soshiki/01060/020/4/4970.html>



### 5 외국인에게 유용한 이벤트 등의 정보

가와구치시에서는 외국인들이 일본 생활에 익숙해지도록 여러가지 이벤트를 하고 있습니다.

#### · 일본어를 모어로 하지 않는 자녀와 부모를 위한 고등학교 진학 상담회

외국과 다른 일본의 고등학교 입시제도, 학교생활, 학비 등, 진학에 관한 기본정보의 설명회입니다. 고등학교 입학시험은 자녀뿐만이 아니라 부모님의 서포트도 중요하므로 학교 선생님이나 고등학교 선생님의 이야기를 듣는 기회를 의미있게 활용하십시오.

#### · 외국인 대상 방재훈련 강습회

일본은 지진이나 홍수 등, 많은 재해가 발생하는 재해 대국입니다. 지금까지 경험한 적이 없는 재해가 발생했을 때, 재해를 최소한으로 줄이고 침착하게 행동할 수 있도록 적절한 대응이나 마음가짐을 배웁니다.

#### · 외국인 주민대상의 세금과 연금 강습회

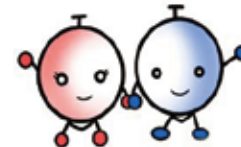
일본의 세금과 연금제도에 관해서 이해를 높이고, 납세의 의무를 다하며, 필요한 서비스를 받을 수 있도록 강습회를 개최합니다. 일본의 세금과 연금제도는 일본에 살고있는 모든 사람들이 서로를 돕는 훌륭한 제도입니다. 복잡하고 어려운 면도 있지만 확실히 배웁니다.

#### · 외국인 일본어 스피치 콘테스트

일본어를 모어로 하지 않는 분들은 자란 나라와의 문화적 차이나 가와구치에서 생활하며 느낀 점 등에 대하여 일본어로 발표하도록 합니다. 콘테스트 형식으로 우승자는 물론 상위 분들에게는 상품도 드립니다. 일본어 능력을 시험할 수 있는 절호의 기회이므로 꼭 참가하십시오. ※참가조건이 있으므로 협동추진과 (048-227-7607) 에 문의해 주십시오.

#### · 다문화공생 정보지 TOMO×TOMO

가와구치시에서 살고있는 일본인과 외국인을 위해 발행하고 있는 정보지입니다. 매년 3회 (2월, 6월, 10월) 발행하며, 생활에 도움이 되는 정보나 가와구치시의 소개 등을 게재하고 있습니다. 외국인도 쉽게 읽을 수 있도록 후리가나도 적고, 외국어 (영어, 중국어, 한국어, 베트남어) 로도 병기되어 있으므로 꼭 읽어 보십시오.





## 6 도움이 되는 중요한 시설 및 기관

### • 가와구치 시청

접수시간 : 8시 30분~17시 15분 (월~금요일 (공휴일, 연말연시는 제외) )  
소재지 : 가와구치시 아오키 2-1-1  
전화 : 048-258-1110

### • 도쿄 출입국재류관리국

접수시간 : 9시~16시 (토, 일, 휴일 제외)  
소재지 : 도쿄도 미나토구 코난 5-5-30  
전화 : 0570-034-259

### • 도쿄 출입국재류관리국 사이타마 출장소

접수시간 : 9시~16시 (토, 일, 휴일 제외)  
소재지 : 사이타마시 주오구 시모오치아이 5-12-1 사이타마 제 2 법무종합청사 1 층  
전화 : 048-851-9671

### • 외국인 종합상담센터 사이타마

접수시간 : 월~금요일 9시~16시 (토, 일, 공휴일, 12월 29일~1월 3일 제외)  
소재지 : 사이타마시 우라와구 기타우라와 5-6-5  
전화 : 048-833-3296

### • 일본연금기구 우라와연금사무소

접수시간 : 월~금요일 8시 30분~17시 15분  
(토, 일, 공휴일, 12월 29일~1월 3일 제외)  
소재지 : 사이타마시 우라와구 기타우라와 5-5-1  
전화 : 048-831-1638

### • 법 테라스 다언어 정보제공 서비스 (일본 사법 지원센터) ※법률상담

접수시간 : 9시~17시 (평일)  
전화 : 0570-078377

### • 헬로 워크 가와구치 ※직업상담과 직업소개

접수시간 : 8시 30분~17시 15분 (토, 일, 공휴일, 연말연시 제외)  
소재지 : 가와구치시 아오키 3-2-7  
전화 : 048-251-2901

### • 운전면허센터 (사이타마현 경찰)

접수시간 : 8시 30분~16시 45분 (토, 일, 공휴일, 연말연시 제외)  
소재지 : 코노스시 코노스 405-4  
전화 : 048-543-2001

### • 긴급시

110 번 경찰 (범죄, 교통사고)  
119 번 소방, 응급 (화재, 응급, 부상)

※신종 코로나바이러스 감염확대방지를 위해 접수 시간이 변경될 수 있습니다.

## 7 새로운 생활양식

신종 코로나바이러스의 감염 위험을 줄이기 위해 [새로운 생활양식]을 일상 생활에 도입하여 실천합니다.

- 사람과의 간격은 가능한 한 2m ( 최소 1m) 띄운다.
- 놀러 갈 때에는 실내보다 실외를 선택한다.
- 대화를 할 때에는 가능한 한 정면은 피한다.
- 외출 시, 실내에서도 대화를 할 때에는 증상이 없어도 마스크를 착용한다.
- 집에 돌아가면 먼저 손이나 얼굴은 씻는다. 가능한 한 바로 옷을 갈아입고 샤워를 한다.
- 손을 씻을 때는 30 초 정도 물과 비누로 꼼꼼히 씻는다.(손 소독제 사용도 가능)
- 고령자나 지병이 있는 듯한 중증화 위험이 높은 사람과 만날 때에는 건강 관리를 보다 엄중히 한다.

감기증상이 있을 때에는 무리한 외출은 하지 않습니다. [환기가 나쁘다], [사람들이 밀집하여 지내는 듯한 공간], [불특정 다수의 사람들이 접촉할 우려가 높은 장소]를 피하는 것도 바이러스에 감염되지 않기 위해 효과적입니다. 한사람 한사람이 주의하는 것이 중요합니다. 위에 기록된 것을 날마다 유의합니다.

- 새로운 코로나 바이러스의 영향으로 곤란을 겪고 있는 외국인을 위한 FRESC헬프 데스크

접수시간 : 9시~17시 (토요일, 일요일, 축일은 열려 있지 않습니다.)  
전화 : 0120-76-2029 ※돈은 들지 않습니다.

- 외국인용 신종 코로나 바이러스 상담 핫라인  
접수시간 : 24시간 (토요일, 일요일, 축일을 포함)  
전화 : 048-711-3025

- 가와구치시 신종 코로나바이러스 감염증 상담전화  
접수시간 : 8시 30분~17시 15분 (월~토요일)  
전화 : 050-3614-4454

