

十
人

“カラフル”

COLORFUL

十
色



川口市
男女共同参画啓発誌

もくじ

プロローグ	2
1. 女の子らしさって、なに？ 男の子らしさって、なに？	4
2. “デートDV”ってなんだろう？	6
3. 女性の仕事、男性の仕事ってあるの？	8
4. 家事ってだれの仕事？	10
5. もしも災害が起こったら・・・？	12
男女共同参画を推進するための取り決め	14
知ってるかな？	16
自分らしく生きることの大切さ	18
『男女共同参画』チェックシート	20
誰かに相談したくなったら・・・	21

みんなCOLORFUL!



私たちの社会には、色々な生き方があります。

誰もが「女性だから」「男性だから」という考え方にと
られることなく、「自分らしく」生きることが、一人ひ
とりの可能性を広げることにつながるのです。

みなさんも、「自分らしく」いきいきと輝くために、ど
うしたらよいか考えてみましょう。

わたしらしく、あなたらしく

みなさんは、「女性は家庭・男性は仕事」「女性は補助的な仕事・男性は中心的な仕事」「△△は女性の職業・○○は男性の職業」など、性別にとらわれた考え方をしていますか？

私たちは、女性や男性である前に、多様な個性をもった人間です。

あなたも、わたしも、この世にたった一つしかない魅力をもっています。

性格も容姿も十人十色。

一人ひとり違うからこそ、個性なのです。

将来どのような仕事
を選んで、どんな生活を
送りたいですか？



楽しく生きるために

「男女共同参画」って？

男女共同参画とは、男女が対等な立場で責任を担い、ともに支え合いながら、個性と能力を発揮することです。家庭、学校、地域、職場など、あらゆる場面で男女が助け合えば、誰もが生きやすく、暮らしやすい社会をつくっていくことができます。男女共同参画は特別なことではありません。みなさんの身近なことにあてはめて考えてみましょう。



性別やこれまでの慣習にとらわれず、自分にあったライフスタイルを考えていきましょう。



Q 女の子らしさって、なに？ 男の子らしさって、なに？

女の子は

やさしく素直なほうがいい？
やせてなくてはいけない？
料理とおかし作りが得意？

強くて力持ちで野球が好きな
女の子がいてもいいよね。

男の子は

強くてたくましいほうがいい？
泣いてはいけない？
スポーツが得意？

優しくて料理が得意な
男の子がいてもいいよね。

A 「自分らしさ」じゃないのかな。

「女の子なんだから手伝いなさい。」とか「男の子なんだから泣くな。」などと言われたり、言ってしまったことはありませんか。

女性であること、男性であることは、その人の個性を形成する一つの要素に過ぎません。一人ひとり顔が違うように、性格が違ったり、得意なこと、好きなことが異なるのは、その人らしい個性なのです。

「女の子らしさ」や「男の子らしさ」ではなく、「自分らしさ」を大切にしていきましょう。

性格も容姿も十人十色

この世にたった一つしかないあなた自身の魅力を大切にしていきませんか。

のんびりでーす



花って
サイコー！



なのに？
だから？
なかよしでーす！



生徒会長に
立候補しよう！

本
大好き！



夢は
なでしこジャパン！


Part 2

Q “デートDV” って なんだろう？


DV(ドメスティック・バイオレンス=親密な関係にあるパートナーから受ける暴力)は、おとなの間にだけ起きる問題ではありません。若い男女(交際相手)の間でも起きています。

A 恋人同士で起きる暴力を 「デートDV」と呼びます。

スマートフォンやLINEをチェックする




私以外の
女の子のデータは、
消しておいたから。




どうして？
必要なのに。

友だちつきあいは、お互い自由なはずなのに、それを邪魔する行為をしていませんか？

嫌がることを無理強いする



学校終わったら
つきあえよ。
部活なんかさぼれよ。



部活に出ないと
まずいけど…
なんだか怖くて言えない。

相手の興味や都合を無視して、自分の考えや気持ちを無理やり押し付けたりしていませんか？



『デートDV』チェックリスト

彼/彼女が . . .

- なぐったり、けったり、髪の毛を引っ張ったりする
- バカにする
- ほかの人と仲良くしていると責める
- LINE の返事をすぐに返さないと怒る
- LINE をチェックする
- 自分の気持ちが怖くて言えない

が1つでもついたら、デートDVかもしれません。
デートDVは、相手を大切にしていない行為です。

「暴力を認めない」「自分のことを大切にする」 「相手のことも大切にする」

この3つは、交際相手との関係においてだけでなく、自分を取り巻くすべての人との関係においても大事なことです。そして、将来のパートナーとも、よりよい関係をつくっていくことができます。

もし、あなたやあなたの周りの人が、交際相手との関係に悩んでいたら、一人で問題を抱え込まず、相談しましょう。



21ページを見てね

Part 3

Q 女性の仕事、男性の仕事 ってあるの？

あなたは将来どんな仕事をしたいと思っていますか。過去には、女性の職業、男性の職業とされてきたものが多くありましたが、女性にはできない仕事、男性にはできない仕事、というものはありません。

A 自分の個性と能力で 仕事を選ぶよ！

女性でも、男性でも、自分が希望する仕事を選ぶ権利があります。「男女雇用機会均等法」では、職業を性別によって制限することを禁止しています。



女性の消防士、弁護士、医師、工事現場監督も、男性の保育士、看護師、ホームヘルパーも、最近では増えてきています。

みなさんは、将来どんな仕事に就きたいですか？



一人ひとりの夢がある

「女性だから」「男性だから」という枠にとらわれず、自分のやりたいことを選択していきましょう。

宇宙飛行士



野球選手



ミュージシャン



医師



パイロット



政治家



Part 4

Q 家事ってだれの仕事？

みなさんの家庭でも、外で働いているお母さんは多いと思います。男性同様に女性が責任を持って働く時代になっても、「家事はお母さんがやるもの」と思い込んでいる人はいませんか。

A 家事は家族みんなで助け合いましょう。

「女性は家事や育児をし、男性は外で働く」という「性別役割分担」が、これまで(昔は)当たり前とされてきました。

そのため、女性は社会で自分の力を発揮できなかったり、男性は家事や子育てなどを楽しむことができずにいたのです。



でも、これからは違います。社会でも家庭でも、男女が一緒に支え合い、協力し合う時代です。そうすれば、女性も男性も、お互いの生き方や楽しみを広げていけると思いませんか？



家族みんなで支えあおう

家事を分担することは、効率だけの問題ではありません。どれだけお互いを思いやり、助け合えるかが大切です。



育児休暇中のお父さんは
子育てに奮闘中



時にはおじいちゃんと孫の
コンビで夕飯づくりを担当



子どもとふれ合う時間が増えて
お父さんもハッピー！



お母さんも安心して
仕事に復帰！

Part 5

Q もしも災害が 起こったら…？

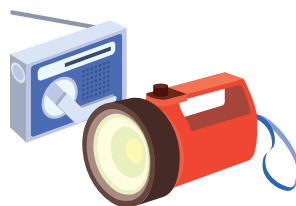
イメージしてみましょう。

地震、台風、大雨、洪水、土砂災害、火災、雷、竜巻、津波、噴火・・・

家にいる時、寝ている時、外出中、旅行中・・・

電車や車の中、エレベーター、市街地、地下・・・

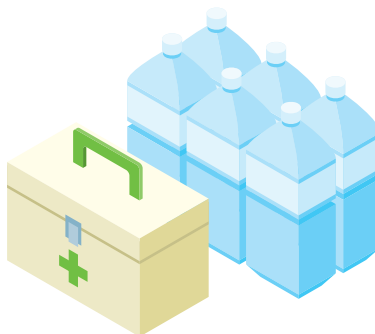
いろいろな場面や時間が想定できます。



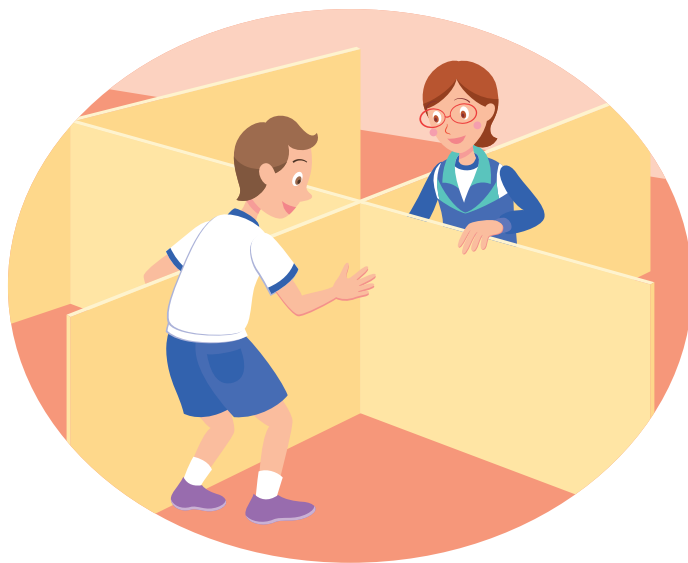
A いろんな人に配慮した 安全で安心な避難所が必要です。

- 一人暮らしの女性、高齢者、障害者、乳幼児のいる家族等、被災者の状況に応じ、間仕切りをするなどの居住スペースが必要です。
- 男女別の着替え用のスペースが必要です。
- 女性用の洗濯物の干し場が必要です。
- 乳幼児のいる家族には、授乳スペースや育児スペースが必要です。

このような女性と男性の違いを考えた避難所を作るためには、災害が起こる前から女性が関わるのが大切です。



男女共同参画の視点を取り入れた防災対策



安全・安心・快適な空間を確保しよう！



学校や地域の防災訓練に積極的に取り組もう！

男女共同参画を 推進するための取り決め

平成11年6月23日法律第78号公布・施行

男女共同参画社会基本法

男女共同参画社会の実現は、21世紀の日本社会の最重要課題と位置づけ、社会のあらゆる分野において、男女共同参画社会の形成に関する取り組みを推進するため、この法律が制定されました。基本法では、5つの基本理念を定め、国、地方公共団体、国民、それぞれの責務を明らかにしています。

平成24年4月1日施行

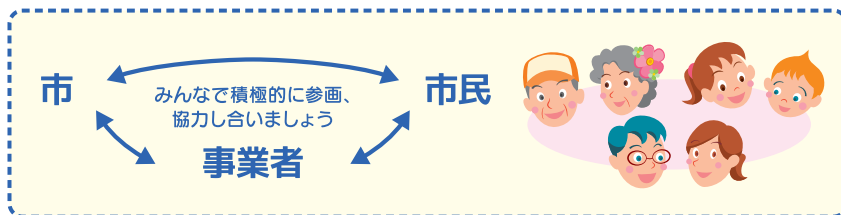
川口市男女共同参画推進条例

男女共同参画の基本となる考え方、市・市民・事業者それぞれの役割を明らかにして、より一層男女の人権が尊重された社会を目指すため制定されました。

1 基本理念 男女共同参画社会を実現するために基本となる考え方を6つ定めています。

- ・ 男女の人権の尊重
- ・ 方針の立案及び意思決定への男女共同参画
- ・ 生涯にわたる性と生殖に関する健康と権利の尊重
- ・ 社会の制度又は慣行についての配慮
- ・ 家庭生活における活動とその他の活動の両立
- ・ 国際協調

2 責務 市、市民、事業者のみなさんの役割を明らかにしています。



平成30年4月改訂 計画期間：平成30年度～令和4年度

第2次川口市男女共同参画計画《改訂》

川口市における男女共同参画施策の今後の方向性と内容を明らかにし、施策の総合的かつ計画的な推進を図ることを目的に、第2次計画《改訂》を策定しました。

学校教育だけでなく、家庭や職場、地域などのあらゆる場を男女共同参画推進のための教育の場とする。

男女共同参画の視点に立った防災、災害対策をすすめる。

4つの特徴

女性に対するあらゆる暴力の根絶を「DV対策基本計画」と位置付ける。

課題ごとに「推進指標」を設置する。

基本理念

男女の人権が尊重され、共に社会に参画できるまち 川口の実現

基本目標Ⅰ

男女共同参画社会実現のための意識づくり

基本目標Ⅱ

男女共同参画社会実現のための環境づくり

知ってるかな？

性別による 固定的な役割分担って？

「男性は仕事、女性は家庭」というように、性別によって男女の役割を決めてしまうことをいいます。最近の若い世代では、性別役割分担意識にとらわれない傾向にあります。しかし現実には、依然として家事・育児や介護は女性の役割とされることが多いようです。

「参加」と「参画」 どう違う？

「参加」とは単に仲間に加わることですが、「参画」とは企画や物事の方針を決める場に主体的かつ積極的に関わることです。

男女共同参画社会の実現のためには、女性も勇気を持って、社会の一員として積極的に「参画」することが大切です。

ジェンダーとは

ジェンダーとは、「女らしさ、男らしさ」、「女性の役割、男性の役割」といった社会的・文化的に形成された性別のことです。

ジェンダーにとらわれないということは、性別にかかわらず持っている可能性や自分らしさを発揮すること、そして多様な生き方を認め合うことです。

女性に対する暴力をなくす運動について

国では、毎年11月12日から25日（女性に対する暴力撤廃国際日）までの2週間、「女性に対する暴力をなくす運動」を行い、社会の意識啓発など、女性に対する暴力の問題に関する取り組みを一層強化しています。

川口市では、パネル展を開催し、資料の展示のほか、啓発ティッシュ、パープルリボンなどを配付し

啓発活動を行なっています。



パープルリボン

公的資格や職業の表現方法にも変化が！

これまで、女性（男性）が多く就いていた職業に男性（女性）も就くようになり、公的資格の名称が変更されたり、男女雇用機会均等法では募集や採用について、禁止された表現もあります。

例：保母・保父 → 保育士

保健婦・保健士 → 保健師

看護婦・看護士 → 看護師

助産婦 → 助産師

スチュワーデス → フライトアテンダント、客室乗務員

男女共同参画の視点から表現を考えてみよう！

ポスターやパンフレットを作成するときには、男女共同参画の視点から考えて、偏りの無い表現をするようにしましょう。



性別で役割を決めているような印象を
あたえることはさげましょう。

自分らしく 生きることの大切さ



埼玉大学経済学部教授 金井 郁（かない かおる）

男女共同参画社会とは

男女共同参画社会とは、女性も男性も、性別にかかわらず、誰もがその人らしく伸びやかに生きられる社会を目指しています。男女共同参画社会の実現には、男/女に「生まれたから」といって、社会的・文化的につくられた性別による役割を担うことを当然とするのではなく、私たちの生き方は制限されないという視点を持つことが重要です。男女ともにお互いの個性を尊重して、その人らしく生きられる社会をつくっていけると、私たちが生きやすい社会になるでしょう。

性別役割分担を見直す

社会的・文化的につくられた性別による役割を担う、という身近なこととは感じられないかもしれません。しかし、性別役割分担は私たちの身の回りでよく見かけます。ある大学で調査をしたところ、「重い荷物を持つのは男性である」では7割の学生が、「リーダーはたいてい男性である」「料理やコンパの後片付けなどの世話役は女性が行う」などの項目ではいまだに3-4割の学生が、「そう思う」と回答しています。このように私たちの日常生活の様々な場面で、それを意識するかどうかは別として、性別によって与えられる役割を担っていたり、誰かの行動に対して性別による役割を期待しているのです。

なぜ、大学生たちにこのような性別役割分担が生まれたのでしょうか。シモーヌ・ド・ボエヴォワールという有名なフランスの哲学者の言葉に「人は女に生まれ、女になるのだ」というものがあります。これは、社会が「女性」あるいは「男性」

にそれぞれ「一連の性格と態度と行為の類型」を割り振り、その社会で生きている人は自分の性別の認知にしたがって、割り振られた「一連の性格と態度と行為の類型」を学習していく結果、「女らしさ」「男らしさ」を身に着けていく、ということを表した言葉です。小さい頃から、その社会において女の子とはこういうものだ、男の子とはこうあるべき、といった社会的・文化的につくられた性別による役割を「学習」した結果、男性は男らしく振舞いその期待される役割を担い、女性は女らしく振舞い期待された役割を担うようになるといったことを指しています。それぞれの社会が男性や女性の役割を創り出しているのです。男らしさや女らしさは社会によって違うということも意味しています。

もちろん、性別役割分担を見直すということが、男性がリーダーを担うこと、女性が料理をすることなどすべてを否定しているわけではありません。でも、女性がリーダーをやりたいな、と思っても女の子らしくないからやめておこうとか、男性が小さい子が好きで世話をしたいなと考えていても、女っぽって周りから言われないか、と思ってしまう。そんな風に自分の生き方を制限したり他の人の生き方を制限することのないようにすることが大切なのです。男／女に「生まれたから」といって、男／女に期待される役割を演じる必要はなく、あなたはあなたらしく生きていこう、他の人にも「男なんだから」「女なんだから」と役割を押し付けるのはやめよう、という考え方です。

男女共同参画社会を目指す教育

家庭の中でも学校の中でも、子どもたちは親や教師の言動を学んでいます。男女共同参画社会を実現するためには、1人1人が男女共同参画についての意識を持つことが必要です。こうした意識を育てるために、教育が果たす役割は極めて重要です。言うまでもなく、男女共同参画社会を目指す教育は、すべての人を中性化したり画一的な人間を育てたりすることを目指すものではなく、むしろ、性別にかかわらずすべての人が多様な存在であることを認め、真の意味で多様な個性を発揮できるようにすることを目指しています。



『男女共同参画』チェックシート

あなたの男女共同参画意識をチェックしてみましょう。
あなたの考えとあてはまる記号を左の欄に記入してください。

そう思う そう思わない



生徒会長や責任のある仕事は男子の方が向いている。

「男のくせに」「女のくせに」「男なんだから」「女なんだから」という言葉をよく使う。

算数や理科は男子、国語や音楽は女子に向いている。

男性は、家庭よりも仕事を頑張った方がよいと思う。

女性（妻、母など）が家事、育児に追われ、自由な時間がとれなくても、しかたがないと思う。

男が人前で泣くのはみっともない。

「そう思う」が多かった人

もう一度自分の中にある「らしさ」について考えてみませんか。

誰かに相談したくなったら…

家族や先生

川口市女性総合相談

女性相談員がDV、デートDV等の相談をお受けします。(事前予約制)
男性も相談できます。

☎048-299-8162

火～金曜日 10:00～17:00 (祝日・年末年始休み)

教育相談室(川口市立教育研究所)

教育上のいろいろな相談をお受けします。

☎048-267-1123

月～金曜日 9:00～17:00(祝日・年末年始休み)

いじめの面接相談(川口市いじめから子どもを守る委員会)

子どもや保護者、市民からのいじめの相談に、専門の委員が面接相談します。(事前予約制)

☎048-258-4093 月～金曜日 8:30～17:15 (祝日・年末年始休み)

✉mamoru@city.kawaguchi.saitama.jp

いじめ相談テレフォン

いじめで悩んでいる児童・生徒・保護者の相談をお受けいたします。

☎048-264-1510

月～金曜日 9:00～18:00 (土曜日・日曜日・祝日を除く)

いじめ相談メール

いじめで悩んでいる市立小・中・高等学校に在籍の児童生徒及び、その保護者の相談をメールでお受けします。

✉ijimesoudan@city.kawaguchi.saitama.jp

※1氏名 2住所 3児童生徒の在籍校名及び学年
が記載されたメールに返信いたします。

埼玉県よい子の電話教育相談 (受付時間: 毎日24時間)

子供用 #7300または 0120-86-3192 保護者用 048-556-0874

Eメール相談 soudan@spec.ed.jp FAX相談 0120-81-3192

※Eメール相談・FAX相談の受信確認及び返信は平日の9時～17時に行っています。

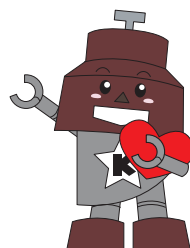
子どもスマイルネット

(埼玉県福祉部子ども安全課)

いじめのこと、友達のこと、家族のことなど、あらゆる相談を電話でお受けします。

☎048-822-7007

毎日 10:30～18:00(祝日・年末年始休み)



川口市マスコット
「きゅぼらん」



リサイクル適性 

この印刷物は、印刷用の紙へ
リサイクルできます。



令和3年7月発行
企画・発行 / 川口市 市民生活部 協働推進課
〒332-0015 川口市川口1丁目1番1号 キュボ・ラ本館棟M4階
電話 048-227-7605
Illustration : Ikuo Okada