



広報

かわぐち

Public relations magazine of Kawaguchi

100号

200号

300号

400号

創刊号



おかげさまで **900号!**



500号



600号



700号



800号

今まで私たちが撮ってきた**表紙**を次は**あなたが!?**

▶詳細は8ページ



年頭のあいさつ

市制施行100周年へ向けて

市長 奥ノ木 信夫



1町3村の合併により誕生してから、昨年90周年を迎え、記念式典やチャリティーのど自慢をはじめとしたさまざまなイベントを通じて、市民の皆様とともにこの記念すべき年をお祝いいたしました。

あけましておめでとうございます。市民の皆様には、令和6年の清々しい新春を健やかに迎えのことと、心からお慶び申し上げます。

本市は、昭和8年4月1日に

解決に資する都市基盤整備、生物の多様性に富んだ自然環境の創出など「川口の元氣」を生み出す、さまざまなまちづくり施策をスピード感を持って展開して参りました。特に、新型コロナウイルス感染症対策においては、市保健所を機軸とした医療提供体制の強化充実や、「川口モデル」によるワクチン接種の強力な推進など、本市独自の市民に寄り添った対応を迅速に押し進めることができました。

大変光栄にもこのような取り組みを高く評価いただき、さまざまな「住みたい街」ランキングで高順位を獲得するなど、本市の多様な魅力を市内外に広く再認識していただくことができました。そして、昨年9月の県内基準地価では、住宅地の上昇

率上位10地点を本市が独占するなど、この川口が多くのかたに住むまちとして選ばれていることを大変うれしく思うとともに、これらはひとえに市民の皆様のご理解とご協力の賜物と、改めまして心から感謝と御礼を申し上げます。

さて、本年は、本市の文化・芸術の拠点として、川口総合文化センター・リアの大規模改修に合わせ、美術館を一体的に整備して参ります。リアは3月に一旦閉館となりますことから大変ご迷惑をおかけいたしますが、市民の皆様が気軽に美術や音楽に親しみ、ゆとりと潤いを実感していただける施設となるよう整備をして参りますので、ご理解いただきたいと思います。また、5月には、戸塚地

域のかただけでなく全ての市民の皆様にご利用していただける東川口駅前行政センターを開所し、さらなる利便性の向上を図って参ります。この他、自然保護の推進や環境衛生対策など環境に配慮したまちづくりや働きやすいまちづくり、災害に強い安全・安心なまちづくりなど、引き続き市民の目線にあった施策を積極的に推し進め、次の100周年、さらにその先も川口が選ばれ続けるまちを目指し、全力で市政運営に取り組んで参ります。

結びに、皆様にとりまして、この「辰年」が天高く昇る龍のごとく、輝かしいさらなる上昇の年となりますよう心から祈念申し上げます。

笑顔あふれる魅力的で元氣なまちの実現に向けて

議長 松本 進



年頭にあたり、市議会を代表いたしましたし、謹んで新春のごあいさつを申し上げます。

あけましておめでとうございます。市民の皆様には、希望に満ちた輝かしい新春をお迎えのことと、心からお慶び申し上げます。

昨年、約3年間にわたり全世界を震撼させた新型コロナウイルス感染症の感染症法上の位置付けが、我が国において5類感染症に移行され、市民生活の正常化が進む一方で、記録的な円安など社会経済情勢の不安定さを反映しさまざまな物価が高騰することで、生活環境や事業活動に大きな影響を及ぼすなど、歴史的な転換点とも言える1年

でありました。そのような中、本市においては、市制施行90周年の節目の年を迎えました。その歴史と伝統に思いをはせ、過去と未来をつなぐ今を生きながら、世代から世代へ先人の意志を引き継ぎ、新しい川口市を創造することが私たちに課せられた責務だと改めて感じた次第であります。

本市議会を振り返りますと、昨年4月の市議会議員選挙では、新たに42人の議員が選出され、新体制での議会がスタートいたしました。改選後はじめての定例会となる6月市議会定例会では、昨今の行政が抱える諸問題について審査するため、「都市基盤整備・危機管理対策特別委員会」「地域活性化・生活環境向上特別委員会」「保健医療・

子ども家庭支援等福祉対策特別委員会」「未来創造・教育力向上特別委員会」を設置いたしました。

また、その後の市議会定例会で一般質問においては、延べ43人が登壇し、まちづくり、福祉、環境、教育、文化芸術、産業振興、災害対策など、多角的な視点から多くの質問や提言が行われ、市民生活向上のための活発な議論がなされました。

12となり、中核市においてはトップクラスで、全国有数の政策提案型議会として高く評価されているところでございます。

今後とも、市議会といたしましては、市民の皆様が笑顔あふれる、魅力的で元氣なまちづくり、「さらなる選ばれるまち」を目指すため、10年後の市制施行100周年、さらにその先の未来を見据え、全議員一丸となって、各種施策を積極的に推進して参りますので、より一層のご支援、ご協力を賜りますようお願い申し上げます。

映像通報システム **Live119** の運用が始まります!

2月1日から、119番通報者がスマートフォンで撮影した現場映像を指令管制員に送信することができる『映像通報システムLive119』の運用を開始します。

通常の119番通報に映像が加わることで、通報者が撮影する災害現場の映像を指令管制員がリアルタイムに確認したり、指令管制員から応急手当を実施いただくための映像を通報者に送信するなど、迅速な現場活動につながります。



どんなとき
に使うの?

発生場所の把握が
困難なとき



火災が起きています…
(現場の所在地が分からない)

発生状況を上手く
伝えられないとき



交通事故が起きたようなのですが…
(現場の状況がよく分からない)

緊急な応急処置が必要で、
対応方法が分からないとき



救急です。意識不明の人が倒れています。
(何をしたらよいか分からない)

どうやって
使うの?

119番通報をつないだまま

ショートメッセージ(SMS)を
消防から送信



SMSに記載のURLから
Live119を起動



注意事項の確認とマイクなどの
使用許可を行い、撮影を開始!



ご協力をお願い

119番通報の際、現場の状況を確認する必要があると指令管制員が判断したときは、映像通報システムLive119を利用した映像の送受信のご協力をお願いする場合があります。

映像の送受信にかかる通信費用は通報者様のご負担となります。ご理解とご協力をお願いします。

なお、通信費用はご契約の通信会社やプランにより異なります。

詳細は
市ホームページを
ご確認ください。



消防テレホンガイドの電話番号が変わります!

1月1日から、テレホンガイドサービスを移行するため、消防テレホンガイドの電話番号が変わります。

新サービスでは、災害情報ダイヤルと病院案内ダイヤルに電話番号が分かれます。

災害情報ダイヤル ☎ 050-1808-5038

市内の火災など災害発生情報のご案内

病院案内ダイヤル ☎ 050-1808-6038

日曜・祝日当番医と夜間医療情報のご案内

問い合わせ…消防局指令課 ☎048-261-7353 FAX048-262-5050

令和6年度市民税・県民税申告受付

(令和5年分)

申告は 簡単な郵送申告で



令和5年度の申告書を提出したかたには、1月下旬に申告書を送付します。
郵送での提出にご協力をお願いします。



自宅で
作成!

自宅のパソコンやスマートフォンから源泉徴収票などの情報を入力するだけで、簡単に市民税・県民税の申告書を作成することができます。申告書のダウンロードも可能です。

※作成した申告書は印刷して郵送で提出してください。

※郵送の際には、下記「申告に必要なもの」を確認し、書類の写しを同封してください。

(所得や控除の申告をしない場合も、本人確認書類の写しは必ず同封してください)

※令和6年度(令和5年分)の申告書の作成やダウンロードは1月15日以降に可能となります。



▲市ホームページ

市民税・県民税申告書の提出が必要なかた

◆令和6年1月1日に市内に住所があり、次のいずれかに該当するかたは、市民税・県民税の申告が必要です。

- 勤務先から川口市に給与支払報告書が提出されないかた (不明なかたは勤務先にご確認ください)
- 所得税の確定申告が不要なかたで、給与または公的年金等に係る収入以外の所得があるかた
- 所得税の確定申告が不要なかたで、市民税・県民税のみに各種控除を追加で申告するかた
※確定申告が必要か分からない場合は、5ページ記載の国税相談専用ダイヤルへお問い合わせください。
- 収入がない旨の申告が必要なかた

◇非課税証明書が必要なかた

◇各種行政サービスを受けるにあたり、申告が必要なかた

申告に必要なもの

- ◆申告受付予約番号 (申告会場に来場する場合)
- ◆「確定申告のお知らせ」はがき (申告会場に来場する場合、税務署から送付されているかたのみ)
- ◆本人確認書類 (代理人が申告する場合は委任状が必須です)
 - 「マイナンバーカード」または「マイナンバー確認書類」と「身分確認書類」
- ◆所得や控除に関する資料 (下表参照)

所得に関するもの	給与・年金所得者	源泉徴収票
	事業(営業・農業)不動産所得者	収支内訳書など(所得が分かるもの) ※確定申告が必要な場合、市の会場では受け付けできません。
控除に関するもの	社会保険料控除	国民健康保険税(料)、介護保険料、その他の社会保険料の支払金額が分かる書類
	生命保険料控除	生命保険料控除証明書
	地震保険料控除	地震保険料控除証明書
	医療費控除	医療費控除の明細書、医療費のお知らせ
	寄附金控除	寄附金の受領書、寄附金控除に関する証明書など
	障害者控除	身体障害者手帳、療育手帳など

国民健康保険に加入しているかたへ

国民健康保険の加入者とその世帯主で17歳以上のかたは、所得がない場合や被扶養者の場合でも、市民税・県民税の申告が必要です。





申告会場での受け付けは 事前予約制になります！

申告会場での待ち時間の短縮と混雑緩和のため、受け付けの事前予約制を導入します。
会場によって、予約開始日が異なりますのでご注意ください。

	申告受付日	受付時間	会場	予約開始日
2月	7日(水)	9:00~ 14:40	安行公民館	1月25日(木) 9:00~
	8日(木)、9日(金)		戸塚公民館	
	14日(水)、15日(木)、16日(金)		鳩ヶ谷庁舎 3階会議室	
	20日(火)		新郷南公民館 (新郷スポーツセンター併設) ※昨年度と会場が異なります。	
	22日(木)		神根公民館	
	28日(水)、29日(木)		芝公民館	
3月	4日(月)~15日(金) (9日(土)を除く) ※10日(日)は受け付けします。	9:00~ 15:40	第一本庁舎 5階会議室	2月5日(月) 9:00~

**事前予約をしていない場合は、申告受付を行うことができません。
必ず予約の上、ご来場ください。**

● 予約方法 (予約は、申告受付日前日の16:00まで)



①インターネット



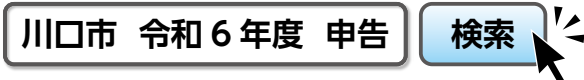
◀市ホームページ



②電話

1月25日(木)~3月14日(木)
9:00~16:00 (土・日曜、祝日を除く)

申告予約受付専用コールセンター
048-259-7680



申告受付の予約以外に関するお問い合わせは、コールセンターではなく市民税課へご連絡をお願いします。

● 市の会場で受け付けできる申告

市の会場で受け付けできる申告は、主に**給与と公的年金等に関する申告**です。
以下の申告や所得税の確定申告などに関しては、国税庁の国税相談専用ダイヤルへお問い合わせください。

市の会場で受け付けができない申告

- 住宅借入金等特別控除を含む申告
- 営業・不動産所得に関する申告
- 仮想通貨・FXに関する申告
- 土地・建物の譲渡所得に関する申告
- 株式・配当・譲渡所得に関する申告
- 相続税・贈与税・消費税に関する申告
- 令和4年分以前の確定申告
- 準確定申告(亡くなった納税者の収入の申告)
- 雑損控除・退職所得を含む申告

国税相談専用ダイヤル

0570-00-5901

(所得税、相続税、消費税、贈与税など)
国税に関するお問い合わせ)

8:30~17:00
(土・日曜、祝日と1月1日(祝)~3日(水)を除く)

問い合わせ…市民税課 ☎048-259-7634、7635、7636、7245 FAX048-258-1684



明治22年、お弁当を持ってくることができない子どものために山形県の小学校で始まった学校給食。子どもの栄養改善のための方法として全国に広まってきました。

偏った栄養摂取、肥満傾向、生活習慣病の増加など、食生活を取り巻く環境が大きく変化した現在、学校給食は食に関する正しい知識と望ましい食習慣を身に付けるために重要な役割を果たしています。

こだわりの“地元産”

本市では、学校給食に地元産の食材を取り入れたり、埼玉県をはじめとした地域の郷土食を提供したりするなど、ふるさとへの愛着を深める学校給食活動を推進しています。

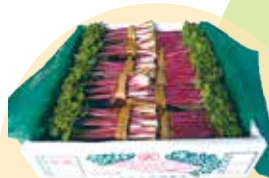
地元産の食材といえば、高級料亭などで刺身のつまに使われている「浜防風（はまぼうふう）」があります。せり科の野菜で、香りが良く、すがすがしい苦みが特徴です。

3～5月が旬で、根の部分は、鎮痛の効果があるといわれています。

市の特産品ですが、あまりスーパーマーケットでは流通していません。

食べてみたいというかたは、JAさいたま安行農産物直売所をチェックしてみてください。

私たちが丹精込めて栽培した「はまぼうふう」を味わってください。
子どもたちには、少し苦いかな～



はまぼうふう



はまぼうふうの生産者の1人
一色 兼五郎 さん



～はまぼうふうの栽培方法～



▲4月20日頃種をまき、畑で苗を栽培します。成長したはまぼうふう。



▲10月20日頃から掘り起こします。



▲一度芽を切り落とし、ハウスに植え替えます。



1カ月程度で根から新しい芽が伸び、随時刈り取って出荷。それを翌年の新しい根ができるまで繰り返しします。▲

ご当地給食メニューのレシピ紹介『ぼうふうごはん』

材料	作りやすい分量
精白米	2合
鶏肉（皮なし）	100g
にんじん	50g
ごぼう	50g
つきこんにやく	50g
はまぼうふう	30g
植物油	大さじ1

◆ 顆粒だし	小さじ1
◆ 酒	大さじ1
◆ 砂糖	小さじ1
◆ 塩	小さじ1/3
◆ しょうゆ	大さじ1
◆ 水	400ml



献立例：ぼうふうごはん
牛乳 ぶりの甘辛煮 かきたま汁

作り方

- ①米は研いで、水を切っておく。
- ②にんじんとごぼうはさがき、つきこんにやくは3cmの長さ、はまぼうふうは3等分に切る。
- ③鍋に植物油を入れ火にかけ、鶏肉、ごぼう、にんじん、つきこんにやくを順に入れ弱火から中火で炒める。
- ④炊飯器に①の米、③の具材、◆の調味料、水を入れかき混ぜる。
- ⑤炊飯し、炊き上がったらはまぼうふうを加え15分蒸らした後、全体を混ぜ合わせ、器に盛る。

ご家庭で作りやすいようにアレンジしています。今回は、炊き込みご飯のご紹介ですが、かき揚げやごまあえなどもおすすめです。

市ホームページでも給食のレシピを公開しています▶



川口市学校給食展

- 内 本市の学校給食の取り組みを紹介します。
- 日 1月24日水～30日火 8:30～17:15
(最終日は15:00まで)
- 場 第一本庁舎1階 多目的スペース



ごみ・資源物集積所をきれいに使いましょう

家庭ごみを出す日を守りましょう

お住まいの地域ごとにごみを出せる日が決まっています。必ず収集日当日の朝8時30分までに
出してください。出す日が分からない場合は「川口市ごみの分別ガイド」でご確認ください。

いつもきれいに
使ってくれて
ありがとう!



家庭ごみはきちんと分別しましょう

本市では、一般ごみ、有害ごみ、乾電池、粗大ごみと資源物7品目の分別をお願いしています。
きちんと分別して燃やすごみの量を減らすことで、リサイクルできる資源物を増やすことができます。
また、リチウムイオン電池を使用した製品は電池を外してから金属類で排出し、一般ごみやプラスチック製容器包装には
絶対に混ぜないでください。破裂や発火が原因でごみ収集車や環境センターが火災になる場合があります。

カラス対策を万全にしましょう

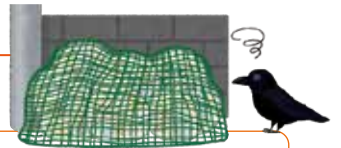
カラスにごみを荒らされないためにできること

家庭 でできること

- 生ごみはよく水分を切り、新聞紙やチラシなどに包んで外から見えないようにごみ袋の中央に入れましょう
- 生ごみだけでごみを出さないようにしましょう
- 生ごみを減らしましょう(余分な買い物はしない、料理を作りすぎない、食べ残しをしないなど)

ごみ集積所 でできること

- 十分な大きさで目の細かいカラスよけネットを使いましょう
- ごみは必ずカラスよけネットの中にしっかりと入れて周囲におもりをつけるなどカラスが引っ張り出せないようにしましょう
- 収集した後にごみを出さないでください



問い合わせ…資源循環課 ☎048-228-5370
FAX048-228-5322

川口市
ごみの
分別ガイド



外国人向け
ポータルサイト
ごみ出しのルールやマナーを
分かりやすく説明するサイトです。



顔認証マイナンバーカード

「新制度」によりマイナンバーカードが
暗証番号不要に変更可能!



暗証番号の設定や管理に不安があるかた向けに、暗証番号を不要とした「顔認証マイナンバーカード」への設定変更ができるようになりました。なお、暗証番号の管理が不要となる反面、さまざまなサービスが利用できなくなります。顔認証マイナンバーカードの機能やサービスを十分にご理解いただいた上で、お申し出ください。

手続き方法

マイナンバーカード
取得済みのかた

対応窓口に必要な書類を
持参し設定変更を行う

本人が来庁する場合の持ち物

対応窓口



- 市民課(第一本庁舎3階)
- 支所
- 川口駅前行政センター

【本人のマイナンバーカード】

*システムメンテナンスなどにより手続きできない日があります。

法定代理人や任意代理人が手続きする場合は、市ホームページをご確認いただくか、お問い合わせください。



これからマイナンバー
カードを取得するかた

マイナンバーカード
受け取り時に申し出る

平日は第一本庁舎5階で、土・日曜、祝日は出張窓口でマイナンバー
カード作成の申請サポートを実施しています。



必ずご確認ください!!

暗証番号が不要な「顔認証マイナンバーカード」で
利用できなくなる/利用できるサービス



利用できなくなるサービス例

各種証明書の コンビニ交付	転出届 (オンライン方式)	マイナポータル
ふるさと納税での ワンストップ特例申請 (オンライン方式)	確定申告 (マイナンバーカード方式)	ワクチン接種証明 (オンライン方式)

上記のほかにも、オンライン手続きなどで「暗証番号の入力が
必要なサービス」は利用できません。

利用できるサービス

- 本人確認書類としての提示
- 健康保険証としての利用(事前の利用登録が必要)

顔認証マイナンバーカードでの健康保険証の利用登録は、対応する医
療機関等でのみ可能です。必ずマイナンバーカードをご持参ください。

問い合わせ…川口市マイナンバーコールセンター ☎048-638-4294(受付時間 8:30~17:15 土・日曜、祝日と1月1日祝~3日※を除く)

～広報かわぐちの表紙を飾るのはあなたの写真かも!?～

表紙写真を公募します

市民と行政をつなぐ「広報かわぐち」。皆さんとともに作り上げることにより、さらに親しみのある広報紙となることを目指し、表紙の写真を公募します。



最優秀賞と優秀賞に選ばれたかたにはすてきな特典があります♪



最優秀賞(各月1人)

- 広報かわぐち(表紙)への掲載
- きゅぼらんぬいぐるみ(非売品)

優秀賞(各月1人)

- きゅぼらんぬいぐるみ(非売品)



【応募方法・期間】

市ホームページから「「広報かわぐち」表紙写真応募申込書」をダウンロードし必要事項を記入の上、印刷した応募写真を同封し、郵送(必着)または広報課窓口へ持参

表紙掲載号	募集期間
4月号、5月号、6月号	1月4日～2月20日
7月号、8月号、9月号	3月11日～5月20日
10月号、11月号、12月号	6月11日～8月20日
令和7年1月号、2月号、3月号	9月11日～11月20日

【応募資格】 年齢・性別・居住地を問わず、どなたでも可



「人」「風景」「物」など、「広報かわぐち」の表紙にふさわしいものであれば何でもOK!

たくさんのご応募をお待ちしています!!

詳細は市ホームページ掲載の「「広報かわぐち」表紙写真公募 募集要項」をご確認ください。



問い合わせ…広報課(第一本庁舎6階) ☎048-259-7628 FAX048-258-1119 〒332-8601 青木2-1-1

川口市社会福祉審議会委員募集

社会福祉に関する事項を調査審議するための委員を公募します。
期間…4月1日～令和8年3月31日
対象…次の全てに該当するかた
 ● 市内在住・在勤・在学で高校生を除く18歳以上の各福祉分野に関心があるかた
 ● 平日の日中に開催する会議に出席できるかた(年3回程度)
 ● 各分野の応募資格を満たすかた(応募は一人1分野)
 ● 市のほかの附属機関などの委員を3つ以上兼任していないかた
定員…各2人
報酬…条例に基づき支給(交通費なし)
申し込み…1月5日(金)～2月8日(木)に各分野のテーマで小論文を任意の書式に600～800字で作成し、申込書に必要事項を記入の上、担当課へ郵送(消印有効)、Eメールまたは持参。書類選考で決定。
申込書…各担当課、第一本庁舎2階総合案内、公民館、図書館、支所、川口駅前行政センターで配布。市ホームページからダウンロードもできます。

※提出書類は返却しません。
 ※選考結果は応募者全員に郵送で通知します。
◇障害福祉分野
審議事項…計画の策定や計画推進に係る調査審議
小論文テーマ…「障害を知り、共に生きるまちづくり」
問い合わせ…障害福祉課 ☎048-259-7920 〒332-8601 青木2-1-1
 ☎083.03000@city.kawaguchi.saitama.jp
◇児童福祉分野
審議事項…児童福祉施策の調査審議
小論文テーマ…「川口市の子ども・子育て支援に関する私の考え」
問い合わせ…子ども総務課 ☎048-252-0270 〒332-8601 青木2-1-1
 ☎083.04000@city.kawaguchi.saitama.jp
◇地域福祉分野
審議事項…計画の策定や計画推進に係る調査審議
小論文テーマ…「地域共生社会の実現を目指して、あなたのできること・やりたいこと」
問い合わせ…福祉総務課 ☎048-259-7929 〒332-8601 青木2-1-1
 ☎083.01000@city.kawaguchi.saitama.jp

川口市介護保険運営協議会委員募集

市の介護保険制度の適正な運営に広く市民の意見を反映するための委員を公募します。
期間…委嘱日～令和9年3月31日
対象…次の全てに該当するかた
 ● 市内在住で65歳以上の介護保険の第1号被保険者のかた
 ● 平日の日中に開催する会議に出席できるかた(年4回程度)
 ● 介護保険制度に関する意見を述べる事ができるかた
定員…1人(委員総数15人以内)
報酬…条例に基づき支給(交通費なし)

申し込み…1月4日(木)～2月5日(月)に「これからの介護保険制度に求められること」をテーマに小論文を任意の書式に600～800字で作成し、申込書に必要事項を記入の上、介護保険課へ郵送(消印有効)、Eメールまたは持参。書類選考で決定。
申込書…介護保険課(第一本庁舎2階)で配布。市ホームページからダウンロードもできます。
 ※市のほかの審議会などの委員でないかたを優先します。
 ※提出書類は返却・公開しません。
 ※選考結果は応募者全員に郵送で通知します。
問い合わせ…介護保険課 ☎048-259-9004 〒332-8601 青木2-1-1
 ☎087.04000@city.kawaguchi.saitama.jp

一般情報

福祉

講習・講演

イベント

募集

パブリック

納期

寄附

施設

電話・ファクシミリでの避難情報等配信システム
内市が発令する避難情報を電話やファクシミリで伝達するサービスを開始しています。

審議会傍聴
第2回川口市立科学館運営審議会
2月1日(水)10時
場科学館(SKIPシテイ内)
定2人(要事前申し込み)

一般情報



くらしの情報 目次

Table with 2 columns: Category (e.g., 一般情報, 福祉, 講習・講演) and Item (e.g., P9, P10, P11) with brief descriptions of each item.

国民年金保険料は口座振替がお得です
内国民年金保険料の納付には、口座振替が利用できます。

1月10日は「110番の日」
110番通報の適切な利用を
警察官がいち早く駆け付けけるための緊急専用電話です。

宝くじ助成の活用
(一財)自治総合センターが、宝くじの受託事業収入を財源に社会貢献広報事業として実施している

後期高齢者医療保険料納付確認書の送付
後期高齢者医療保険料の納付額は、社会保険料控除の対象となります。

就学援助の申請(新入学用品費入学前支給)
内就学に必要な学用品の購入や給食費などの費用の一部を援助します。

就学援助の申請
(新入学用品費入学前支給)
内就学に必要な学用品の購入や給食費などの費用の一部を援助します。

宝くじ助成の活用
(一財)自治総合センターが、宝くじの受託事業収入を財源に社会貢献広報事業として実施している

就学援助の申請
(新入学用品費入学前支給)
内就学に必要な学用品の購入や給食費などの費用の一部を援助します。

就学援助の申請
(新入学用品費入学前支給)
内就学に必要な学用品の購入や給食費などの費用の一部を援助します。

就学援助の申請
(新入学用品費入学前支給)
内就学に必要な学用品の購入や給食費などの費用の一部を援助します。

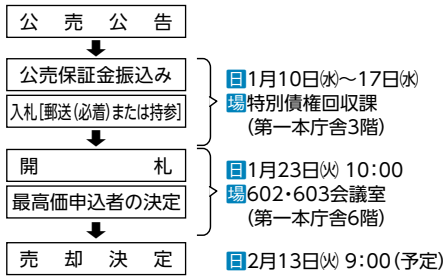
就学援助の申請
(新入学用品費入学前支給)
内就学に必要な学用品の購入や給食費などの費用の一部を援助します。

就学援助の申請
(新入学用品費入学前支給)
内就学に必要な学用品の購入や給食費などの費用の一部を援助します。

市税などの滞納で差し押さえた財産(不動産)を公売します

売却区分番号	見積価格		財産種別	財産所在地	面積 (㎡)
	公売保証金	見積価格			
2-1	33,600,000円 3,360,000円	土地	安行原	399.00	
				土地	
2-2	23,900,000円 2,390,000円	土地付建物	前川	100.00	
				土地	
2-3	公売中止				
2-4	4,810,000円 490,000円	土地付建物	石神	96.13	
				土地	
2-5	10,200,000円 1,020,000円	マンション	並木元町	46.92	
				専有面積	
2-6	4,880,000円 490,000円	土地付建物	東本郷	110.60	
				土地	

入札の手続きの概要



期間入札です。開札場所での入札(期日入札)とは異なりますのでご注意ください。公売財産と手続きの詳細は、市ホームページまたは公売広報をご確認ください。完了

納などにより中止になる場合もあります。
特別債権回収課
 ☎(048)(271)9248

交通事故被害者のご家族への援護金

埼玉県交通安全対策協議会では、県内在住の交通遺児などに援護金を給付しています。
 対保護者が交通事故(陸海空全ての交通事故)により死亡または重い障害を負った、平成17年4月2日以降に生まれた乳幼児・児童・生徒で、次の世帯に属するかた

給付対象の子どもの人数	同居世帯の総所得額
1人	274万円以下
2人	312万円以下
3人	350万円以下
4人	388万円以下
5人以上	426万円以下

子ども1人につき10万円
 給付時期：5月上旬(4月末までに給付決定通知書を送付)
 申請書類：交通安全対策課(リリア3階、学校などで配布)
 申 1月31日(水)までに、みずほ信託銀行浦和支店に郵送(消印有効)または持参
 〒330-0063 さいたま市浦和区高砂2ノ12ノ10
 ☎(048)(822)0191

埼玉県防犯・交通安全課
 ☎(048)(830)2955

小規模事業者登録制度

令和6・7年度の登録申請を受け付けます。現在登録しているかたも、更新を希望する場合は申請が必要です。
 制度の趣旨：市が発注する100万円以下の小規模な工事や修繕の契約で、小規模事業者を対象に登録制度を設け、市内事業者の受注機会拡大を図るもの
 申 1月16日(火)～2月15日(水)
 ※登録資格や業種などの詳細は市ホームページをご確認ください。
 申 市ホームページから電子申請・契約課(第一本庁舎4階)へ郵送(必着)または持参
 〒332-8601 青木2ノ1ノ1
 ☎(048)(258)1237

商店改修事業補助金

内 集客力向上などのための店舗改修費の一部を補助します。
 申 市内に住民登録のある個人または法人(小売・飲食・生活関連サービス業など)
 対象店舗：常時看板を掲出し、不特定多数の来客がある店舗(事務所や工場は対象外)
 対象事業：市内業者(法人の場合)は市内に本社があること)が行う

20万円(税抜)以上の店舗改修工事
 対象工事費(税抜)の30%(上限50万円)
 ※申請後、経営診断を受けること
 ※詳細は市ホームページをご確認ください。
 問 産業振興課 ☎(048)(259)9018

令和6年度障害福祉活動支援助成金

内 備品購入費の助成、福祉事業への助成
 申 次の要件のいずれかに該当する市内の施設・団体
 ・非営利法人が運営する、主に障害者を対象に活動する施設
 ・かわぐちボランティアセンターまたはかわぐち市民パートナーズステーションに登録し、主に障害者を対象に活動している団体
 助成対象経費の10分の8(上限10万円)
 募集要項・申請書類：1月4日(水)～31日(水)に社会福祉協議会で配布
 ※詳細は社会福祉協議会ホームページをご確認ください。
 申 1月4日(水)～2月9日(金)に社会福祉協議会へ郵送(消印有効)または持参
 ☎(048)(252)1294

市登録手話通訳者認定試験

申 2月25日(日)9時～15時30分(受付8時45分)
 場 やすらぎ会館(南鳩ヶ谷6ノ8ノ16)

申 市内在住で次の要件のいずれかに該当するかた
 ① 市登録手話通訳者養成講座手話通訳IIコース(旧専門コース)修了または修了見込みのかた
 ② 川口市聴力障害者協会会長の推薦を受けたかた
 ③ 手話通訳活動経験が1年以上のかた
 ④ 他自治体の講習会(①と同等以上)を修了または修了見込みのかた、もしくは同程度の知識と技術を有するかた
 持写真(4cm×3cm)1枚
 申 1月4日(水)～障害福祉課で配布(市ホームページからダウンロードもできます)
 申 1月19日(金)までに障害福祉課(第一本庁舎2階)へ郵送(必着)または持参
 〒332-8601 青木2ノ1ノ1
 ☎(048)(259)7926

自転車置場・自転車駐車場の追加登録

◇ 自転車置場(青空駐輪・無人年間登録)
 ○ 自転車：川口駅東口第1、西川口駅東口第1・第4、西川口駅西口第2・第5、蕨駅東口第6、蕨駅西口第5
 ○ 原付(排気量50cc以下)：川口駅東口第1、川口元郷駅第1、西川口駅東口第1・第4、西川口駅西口第5、蕨駅東口第7、蕨駅西口第4
 申 交通安全対策課(リリア3階)に持参
 ☎(048)(259)9003

※台数に限りがあります。
 ◇自転車駐車場(施設内・管理人あり・月極利用)
 申現地自転車駐車場管理室で
 ※空き状況・申請方法は、直接現地管理室にお問い合わせください。

川口都市計画道路の都市計画変更のお知らせ

内川口都市計画道路新井宿駅前広場の一部区域の削除
 告示年月日：12月4日
 決定告示：川口市告示第1006号
 ※都市計画決定の内容は、都市計画課(鳩ヶ谷庁舎5階)で閲覧できます。

川口都市計画変更(案)の縦覧

内川口都市計画道路南浦和越谷線戸塚差間線、差間中央線の都市計画変更(案)の縦覧を行います。
 日1月12日(金)～26日(金)8時30分～17時15分(土・日曜、祝日を除く)
 対大字差間、差間3丁目の各一部
 ※変更(案)に対する意見書を市長あてに提出できます。

場間 都市計画課(鳩ヶ谷庁舎5階)
 ☎048(24)63331

戸田ポートレース企業団 令和5・6年度指名競争入札(物品関係)参加資格申請追加受付

資格期間：4月1日～令和7年3月31日

月31日
 日1月9日(火)～31日(水)9時～12時(土・日曜、祝日、閉庁日を除く)
 申請書：戸田ポートレース企業団ホームページからダウンロード
 ※建設・設計関係は埼玉県電子入札共同システムを使用
 戸田ポートレース企業団
 ☎048(44)7713

福祉

高齢者の障害者控除対象者認定書

所得税や住民税の障害者控除に必要な障害者控除対象者認定書を発行します。

対 次の全ての要件を満たすかた
 ・本市に住民登録がある65歳以上のかた
 ・令和5年12月31日時点で介護保険の要介護1～5の認定を受けているかた

・身体障害者手帳、療育手帳、精神障害者保健福祉手帳、戦傷病者手帳、原爆症認定書を持っていないかた
 問 長寿支援課
 ☎048(25)7652

電力・ガス・食料品等価格高騰 追加緊急支援給付金を給付します

電力・ガス・食料品などの価格高騰による負担増を踏まえ、特に家

計への影響が大きい住民税非課税世帯などに対して、7万円の給付金を支給します。

対 令和5年12月1日時点で本市に住民登録があり、かつ世帯全員が令和5年度分の住民税均等割が非課税である世帯
 ※住民税が課税されているかたの扶養親族などのみから構成される世帯は対象外

¥1世帯当たり7万円
 ※申請手続きや支給要件などの詳細は随時更新する市ホームページをご確認ください。

問 生活福祉1課臨時特別給付金担当コールセンターを後日開設予定です

講習・講演

就職支援セミナー

開催日	内容
1月16日(火)	面接対策
1月23日(火)	就職氷河期世代向け(35歳以上)
1月30日(火)	シニア向け(60歳以上)
2月6日(火)	女性向け

※全日13:30～15:30

場 川口若者ゆめワーク1階セミナールーム(川口3ノ2ノ2リプレ川口一番街2号棟)
 対 市内在住・在勤・在学の求職者

定 各20人(先着順)

※1月16日(火)のみ10人
 ¥無料

問 就職支援セミナー事務局(ヒューマンアカデミー(株))へ電話または市ホームページで
 ☎03(5348)2039

防災リーダーズスキルアップ講習

内 防災リーダーの認定を受けているかたを対象にHUG(避難所運営ゲーム)を行います。

日 1月13日(土)9時～12時
 場 第一本庁舎6階 601大会議室
 対 川口市防災リーダーの有資格者
 定 40人(先着順) ¥無料
 申 問 1月4日(木)～11日(水)に危機管理課へ電話で
 ☎048(24)6357

「第10回川口まちゼミ」40店舗46講座

内 市内の商店主が、専門知識やプロの技を伝える講座です。
 日 2月1日(木)～3月3日(日)(店舗により開催日が異なります)
 ※1講座60～90分程度

場 「まちゼミ」参加店舗(川口・西川口・鳩ヶ谷・東川口・北園・芝エリア)
 ¥無料(材料費がかかる講座があります)
 ※詳細は川口市商店街連合会ホームページをご確認ください。



申 1月20日(土)～定員になり次第締め切り
 問 川口市商店街連合会
 ☎048(22)8210

シニア共助担い手塾 ～地域づくりしてみませんか～

内 市民活動を始めるきっかけづくりのための講演と、すでに活動している団体から話を聞くセミナー
 講師：藤井美登利氏(埼玉県市民活動コーディネーター)
 日 1月20日(土)14時～16時30分
 場 かわぐち市民パートナーズセンター(キュポ・ラム4階)
 定 30人(先着順) ¥無料
 申 問 1月4日(木)～19日(金)に(公財)いきいき埼玉活動支援担当へ電話(第2・4月曜日を除く9時～17時)またはEメールで
 ☎048(28)7116
 ※詳細はホームページをご確認ください。



男女共同参画セミナー「フェムテックって何だろう？」

講師：宮田祐子氏(キャリアアコンサルタント、健康経営アドバイザー)
 日 1月27日(土)14時～15時30分
 場 かわぐち市民パートナーズセンター(キュポ・ラム4階)
 ション(キュポ・ラム4階)
 対 フェムテックに関心があるかた
 定 30人(先着順)
 ¥無料
 申 問 協働推進課窓口(火～土曜日

(祝日を除く)または申込フォームで
 ☎048(27)7605
 ※詳細は市ホームページをご確認ください。



ボランティア広場 「プレゼンテーション講座」

内ロールプレイングを用いてプレゼンテーションでの話し方を学びます。
 講師：山城純子氏(大人の小学校校長)

日1月13日(土)14時～16時
 場かわぐち市民パートナーズセンター(キヨポ・FM4階)

定30人(先着順) ¥無料

※詳細は市ホームページをご確認ください。

申1月10日(水)までに申込フォームで



問協働推進課(火～土曜日(祝日を除く))
 ☎048(27)7633

第2回 家庭菜園講習会

内野菜づくりの基礎的な知識とコツを学ぶ講座
 日2月4日(日)10時～12時
 場中央ふれあい館2階講座室1・2号

対市内在住・在勤で家庭菜園を楽しみたいかた
 定30人(先着順)

¥500円(種子代など・講習会の当日支払)

持筆記用具

申開1月10日(水)～26日(金)に農政課平日9時～17時へ電話で
 ☎048(259)7249

犬のしつけ教室

講師：遠藤ゆかり氏(ドッグトレーナー)
 日2月4日(日)14時～16時(受付13時30分)

場鳩ヶ谷庁舎3階305会議室

対市内在住のかた
 定50人(先着順)

申開1月4日(水)～26日(金)に生活衛生課へ電話

または申込フォームで



☎048(229)3979

第3回 保護者と共に 不登校を考える会 ～不登校の理解と進路～

◇第1部 大学教授による講演会
 講師：杉山雅宏氏(東京家政大学人文学部心理カウンセリング学科教授)

◇第2部 保護者のための進路説明会(中学校卒業後の進路)

◇第3部 参加者交流会(研究所職員を含む)

日2月15日(木)13時15分～16時(受付13時)

場教育研究所(芝園町3ノ17)

※駐車場はありません。

対市内在住または市立小・中・高等学校に在籍している不登校傾向にある児童・生徒の保護者、市内在住で不登校問題に関心のあるかた
 定100人(先着順) 持上履き
 申開2月5日(月)17時までに教育研究所へ電話
 ☎048(267)8208
 または申込フォームで

成年後見制度市民向け講座

テーマ：障害者の親なき後への備えで知っておきたいこと
 講師：埼玉親なき後総合サポートセンター

日1月31日(水)10時～12時

場並木公民館会議室1・2号

対市内在住・在勤・在学のかた
 定20人(先着順) ¥無料

申開川口市成年後見センターへ電話、FAXまたは窓口で

☎048(240)0410

FAX048(240)0411

手話言語普及啓発事業 「出前手話講座」

内手話の理解と啓発促進のため、ご指定の場所で、簡単なあいさつやよく使われる手話の講座を行います。

講師：川口市聴力障害者協会、川口市話サークル友の会

対市内団体(企業、幼稚園、医療機関、福祉施設、町会・自治会など)

¥無料(会場は各団体でご用意ください)

※詳細は市ホームページをご確認ください。

ください。

申開障害福祉課(第一本庁舎2階)へメールまたは持参で
 ☎083.03000@city.kawaguchi.saitama.jp
 ☎048(259)7926

はじめての要約筆記講座

内聴覚障害のあるかたのために会話の内容を要約し、文字に起こす要約筆記を学ぶ講座
 日2月19日～3月18日の月曜日(全5回)9時30分～11時30分
 場やすらぎ会館3階 中会議室(南鳩ヶ谷6ノ8ノ16)

対市内在住・在勤・在学で、初めて要約筆記に触れる全回参加できるかた

定10人(先着順) ¥無料

申開1月19日(金)までに障害福祉課(第一本庁舎2階)へ郵送(必着)、FAXまたは持参で

〒332-8601 青木2ノ1ノ1

☎048(259)7926

FAX048(259)7943

マンション管理基礎セミナー (Web開催)

テーマ①：「老いるマンションと第三者管理」と管理計画認定制度の意義

講師：武居知行氏(一社)埼玉県マンション管理士会 マンション管理士

テーマ②：「永く安心してマンション」

広告

広告スペース

広告スペース

一般情報 福祉 講習・講演 イベント パブリック 納期 寄附 施設

起業したい女性のためのホームページ活用講座

内 起業にあたってホームページを作る前に知っておきたい基礎知識を学ぶ初心者向けの講座

講師：福井 千波氏(株)コマドデ

中小企業向け省エネセミナー

内 脱炭素化の潮流や支援制度、省エネ実践例を解説します。

講師：環境省・経済産業省職員

日 2月1日(木)15時～16時

場 川口商工会議所第1・第2会議室(本町4ノ1ノ8 川口センタービル7階)

対 市内中小企業者

定 30人(先着順)

申 1月4日(木)～市ホームページまたは環境総務課へ電話で

☎ 048(228)5320

ンに住むために修繕積立金不足をどのように回避するか

講師：渋谷剛氏(NPO法人匠リニューアル技術支援協会専門委員)

主催：埼玉県マンション居住支援ネットワーク

日 1月22日(月)～3月18日(月)

※市ホームページに動画を掲載

対 分譲マンションの管理組合員またはマンション管理に関心のあるかた

問 住宅政策課 ☎048(229)7805

貿易実務講座

内 ①小口輸入編(小口輸入の基礎知識、法規制から販売までの解説) ②海外販路開拓編(海外への販路

起業実務手引きセミナー

内 開業に向けた具体的な手順や各種保険・年金・税金などの解説

講師：望月 由美子氏(創業・ベンチャー支援センター埼玉 開業アドバイザー 税理士・行政書士)

日 2月15日(木)14時～16時

場 メディアセブンプレザンテーションスタジオ(キユポ・ラ7階)

対 開業手続きに着手したいかた、開業前後で税金や各種保険などの知識を得たいかた

定 40人(先着順) ￥無料

申 2月8日(木)までに市ホームページで

問 経営支援課 ☎048(258)1647

ザイン代表取締役ほか

日 1月23日(火)10時45分～12時

場 メディアセブンプレザンテーションスタジオ(キユポ・ラ7階)

対 起業に興味がある女性

定 40人(先着順) ￥無料

申 1月16日(火)までに女性の活躍・創業支援(AFEKT)ホームページで

問 経営支援課 ☎048(258)1647

拉致問題を考える 川口の集い

◇第1部 拉致被害者家族の訴え

人権を考える集い

映画…「言葉があるから」

講演…「おとな絵本の朗読会」

講師：中井 貴恵氏(女優・エッセイスト)

※手話通訳あり

日 2月7日(水)13時30分～15時50分(開場12時30分)

場 リリア 音楽ホール

定 600人(先着順) ￥無料

問 総務課 ☎048(271)9229

開拓のノウハウや注意点を解説)

日 ①2月7日(水) ②2月8日(木)・15日(金)(全2回)

※①②ともに14時～16時

場 オンライン配信(Zoom使用)

対 市内在住・在勤でこれから貿易業務に携わるかたまたは貿易実務の基礎知識を身に付けたいかた

定 各30人(申し込み多数の場合は抽選) ￥各1千円

申 1月4日(木)9時～18日(木)12時に川口産業振興公社申込フォームで

問 川口産業振興公社 ☎048(263)1110

市役所マルシェ

市内産新鮮野菜と川口ならではの魅力的な品々を販売します。

日 1月9日(火)、2月6日(火)、3月5日(火)、22日(金)10時～14時(売り切れ次第終了、日程は変更する場合があります)

川口市暴力追放決起大会

第1部：記念式典

第2部：記念講演「東京地検元公安部長が語る、反社に對峙するスタンスとは！」

講師：若狭勝氏(弁護士・元検事)

※手話通訳あり

日 1月30日(火)13時～(開場12時30分)

場 リリア 音楽ホール

定 600人

※満員時は入場を制限する場合があります。

￥無料 申 不要

問 川口市暴力追放推進協議会事務局(防犯対策室内) ☎048(242)6361

拉致被害者家族連絡会 事務局長 飯塚 耕一郎氏(田口八重子さん 長男)

◇第2部 講演

曾我 ひとみ氏(北朝鮮から帰国した拉致被害者)

※第1、2部共に手話通訳あり

日 1月27日(土)13時30分(開場13時)

場 フレンジア(キユポ・ラ4階)

問 福祉総務課 ☎048(259)7929

広告

広告スペース

広告スペース

あります)

場第一本庁舎1階多目的スペース

※詳細は市ホームページをご確認ください。

問農政課 ☎048(259)7249



冬休み親子でゴルフ・キャンプ

日1月31日(水)まで

場浮間ゴルフ場さざんかコース
対中学生以下のかた(要事前申し込み)

※保護者同伴プレーに限ります。

¥1千200円(食事代別、保護者は通常料金)

※オープンコンペなど特別営業日を除く

持身分証明書(生徒手帳、健康保険被保険者証など)

申問 浮間ゴルフ場へ電話で

☎048(259)1883

募集



令和6年度文化振興助成事業

対4月1日～令和7年3月31日に実施される次の事業

- ①一般のかたの参加による音楽・美術・演劇・舞踊などの文化芸術活動の公演や発表で、成果が地域に還元されるもの
- ②詩・短歌・俳句・川柳・随筆や画

集写真集など刊行物の発行で、市の文化の発展に寄与するもの

¥①助成対象経費の2分の1以内(上限20万円) ②助成対象経費の2分の1以内(上限10万円)

※令和3年度以前に助成を受けたかたも申請できます。

※詳細は募集案内(第一本庁舎2階総合案内で配布)またはホームページをご確認ください。

申問 1月5日(金)～2月16日(金)に所定の申請書に必要事項を記入の上、文化推進室(青木三丁目分室)へ持参で

☎048(258)1116

市役所パートタイマー

内 一般事務補助(書類整理・軽作業・パソコン操作・電話受付・窓口補助など)

日4月1日～令和7年3月31日(採用から1カ月は条件付採用期間)の月々金曜日10時～16時

※配属先により変更あり。詳細は面接時にお伝えします。

場 第一本庁舎、周辺庁舎、キューポラ、支所、わかゆり学園、市保健所、地域保健センター、朝日環境センター、青木収集事務所、戸塚環境センター、鳩ヶ谷庁舎、鳩ヶ谷衛生センター、公営競技事務所、看護専門学校、水道庁舎、川口市立高等学校、教育研究所などを予定

定 200人程度

¥時給1千35円程度

※一定の要件を満たす場合は期末手当あり
※有給休暇、特別休暇(夏季休暇など)あり
※通勤手当を規定の範囲で支給
※社会保険制度加入
※年齢制限なし
持 ポールペン(消せるものは不可)
申 1月26日(金)9時～15時30分(事前予約不要に履歴書・写真貼付)を人財育成センター(青木3ノ7ノ3)へ本人が持参で。面接、書類審査で決定
問 職員課 ☎048(258)4804

令和6年度「中学生川口の元気夢わく職場体験事業」新規受け入れ事業所

内 中学1・2年生による地域でのさまざまな職場体験活動の新規受け入れ

日 7月～令和7年2月(期日は中学校により異なる)

活動時間：原則、3日間連続で1日6時間を越えない範囲

申 1月5日(金)～4月30日(火)に申込フォームで

問 指導課 ☎048(259)7662



消防団員

「自らのまちは自ら守る」という精神に基づき、日々さまざまな災害から地域を守っています。同じ志をお持ちのかたは、ぜひ共に活動しましょう。

対市内在住の18歳以上で健康なかた(性別、職業不問)

¥市からの年額報酬、災害活動訓練などに対する報酬

※退職報償金制度、公務災害補償、消防個人年金、火災共済などの福利厚生あり

問 消防総務課 ☎048(261)8102

川口市職員 歯科衛生士(任期付)

日 4月1日～令和9年3月31日

試験日：2月13日(火)

対昭和63年4月2日以降に生まれた歯科衛生士の資格を有するかた

定 1人

申込書：保健所管理課で配布。(ホームページからダウンロードもできます)

申問 1月4日(水)～26日(金)に川口市職員採用試験申込書に記入の上、必要書類を添えて保健所管理課まで郵送(必着)で

※必要書類など詳細は市ホームページをご確認ください。

〒333-0842 前川1ノ11ノ1

☎048(423)2334

市保健所パートタイマー

内 ①感染症の服薬支援、採血など

②子どもの健診、相談など

日 4月1日～令和7年3月31日(採用からの勤務日数が15日に達するまでは条件付採用期間)

勤務日時：①週4日(1日7時間)

広告

広告スペース

広告スペース

②週5日(1日5時間または7時間45分)または月12日(1日5時間)

場①市保健所②地域保健センター(各保健ステーションを含む)
 対保健師、助産師、看護師または栄養士の資格を有する業務経験者

定32人

¥保健師・助産師時給1千456円(5年経験者1千613円)
 看護師時給1千417円(5年経験者1千519円)

※一定の要件を満たす場合は期末手当あり

※有給休暇あり(週2日以下の勤務の者を除く)

※通勤手当を規定の範囲で支給

申請 1月24日(木)までに電話で事前連絡の上、履歴書(写真貼付)と資格免許証の写しを保健所管理課(市保健所1階)へ郵送(必着)または持参で。後日、面接(2月上旬予定)で決定

〒333 0842 前川1ノ11ノ1
 ☎048 (23) 2334

市立小・中・高等学校臨時的任用教職員(フルタイム)、非常勤講師

日 随時～3月31日

対該当校種の教員免許状をお持ちのかた(失効中の免許でも資格を認められる場合があります)

※詳細は市ホームページをご確認いただくかお問い合わせください。



問 学務課 ☎048 (259) 7660

国民年金相談員

内 年金に関する窓口・電話相談、受付業務、パソコン操作

日 4月1日～令和7年3月31日(採用から1カ月は条件付採用期間)月～金曜日のうち週4日程度、8時30分～17時15分のうち6時間

場 国民年金課(第二本庁舎3階)

対 年金制度に関する相談業務などの経験者

定 8人 ¥日額7千703円程度

※社会保険制度加入、期末手当、有給休暇、特別休暇あり

※通勤手当を規定の範囲で支給

※詳細は市ホームページをご確認ください。

申請 2月1日(木)～7日(水)に選考申込書に記入の上、国民年金課へ郵送(必着)または持参。書類審査、面接(2月中旬予定)で決定
 〒332 8601 青木2ノ1ノ1
 ☎048 (259) 7667

女性相談支援員

内 女性のあらゆる悩みに関する相談業務や連絡調整など

日 4月1日～令和7年3月31日 火～金曜日のうち週1日、10時～17時

対 次の要件のいずれかに該当し、パソコン操作のできるかた
 ・社会福祉士、臨床心理士または

精神保健福祉士の資格を有するかた

・大学で児童福祉、社会福祉、心理学を専修またはこれらに相当する課程を修めて卒業したかた
 ・女性一時保護施設、母子緊急一時保護施設または母子生活支援施設で3年以上の業務経験を有するかた

定 若干名

¥日額1万円程度

※通勤手当を規定の範囲で支給

応募用紙：協働推進窓口で配布(市ホームページからダウンロードもできます)

申請 1月23日(木)までに応募用紙(写真貼付)に記入の上、協働推進課(火～土曜日(祝日を除く))へ郵送(必着)または持参で。書類審査、面接で決定

〒332 0015 川口1ノ1ノ1 キュポ・ラム4階

☎048 (227) 7605

家庭児童相談員

内 18歳未満の子どもに関するさまざまな相談(養育・発達・家庭支援・児童虐待・ヤングケアラーなど)に対する面接、家庭訪問など

日 4月1日～令和7年3月31日(採用から1カ月は条件付採用期間)

※勤務日や勤務時間は、勤務場所により異なります。詳細は市ホームページをご確認ください。
 場 子育て相談課(第二庁舎3階)、子ども発達相談センター「るるる」

(青木二丁目分室2階)ほか
 対 次のいずれかの要件に該当するかた

・社会福祉士、精神保健福祉士、臨床心理士、公認心理師、保育士、教員免許法に規定する普通免許状、保健師の資格を有するかた
 ・大学などで児童福祉、社会福祉、児童学、心理学、教育学もしくは社会学を専修する学科またはこれらに相当する課程を修めて卒業したかた

定 20人程度

¥月額18万2千円～23万5千円程度

※社会保険制度加入、期末手当あり

※通勤手当を規定の範囲で支給

申請 1月19日(金)までに、応募用紙(写真貼付)に記入の上、資格免許証の写しを添えて子育て相談課(第二庁舎3階)へ郵送(消印有効)または持参。書類審査、面接で決定

応募用紙：市ホームページからダウンロードできます。

〒332 8601 青木2ノ1ノ1
 ☎048 (258) 1153



医療センター視能訓練士

採用日：4月1日
 対 昭和58年4月2日以降に生まれた視能訓練士の資格取得者、または取得見込みのかた

試験日：2月3日(土)
 試験会場：医療センター(西新井宿180)

定 若干名

広告

広告スペース

広告スペース

申問 1月19日(金)までに川口市職員採用試験申込書に記入し、資格免許書の写しなどの必要書類を添えて、病院総務課へ郵送(必着)または持参で

申込書: 病院総務課で配布(医療センターホームページからダウンロードもできます)

※詳細は医療センターホームページをご確認ください。
〒333-0833 西新井宿180
048(28)25225

**医療センター
会計年度任用職員**

職種: 看護師、看護助手、事務、医局秘書、司書、診療情報管理士、医師事務作業補助者、栄養士、社会福祉士、臨床検査技師、臨床心理士、理学療法士、歯科衛生士、薬剤師、トランスライバー

日 4月1日(金)～令和7年3月31日(採用から1カ月は条件付採用期間)月(金曜日)(土曜日出勤あり)の週32時間以内

場 医療センターまたは附属安行診療所
¥時給1千35円～1千735円(採用職種による)

※一定の要件を満たす場合は期末手当あり
※通勤手当を規定の範囲で支給
※社会保険制度加入

申問 医療センターホームページで申込書をダウンロード、資格免許書または資格を確認できるもの、写しを添えて、1月19日(金)までに

病院総務課へ郵送(必着)。後日面接日時を連絡

※詳細は医療センターホームページをご確認ください。
〒333-0833 西新井宿180
048(28)25225

**公立保育所 保育士、保育補助員
(フルタイム、パートタイム)**

◇フルタイム保育士
日 4週7休または8休制
月(金曜日): 8時30分～17時(交代で早番7時～、遅番19時または20時までのシフト勤務あり)

土曜日: 7時～18時のうち1日または半日のシフト勤務あり(土曜日勤務の場合は平日に週休)

¥月額18万9千769円
※一定の要件を満たす場合は退職手当あり

◇パートタイム保育士
日 月(金曜日): 7時～13時、13時～19時または20時のうち2～6時間(土曜日交代で勤務あり。勤務時間は、保育所の欠員状況により異なります)

¥時給1千165円
◇パートタイム保育補助員
日 月(金曜日): 7時～10時30分、15時30分～19時または20時のうち2～3時間(土曜日交代で勤務あり。勤務時間は、保育所の欠員状況により異なります)

¥時給1千107円
……………**共通**……………

期間: 2月1日～3月31日(採用から1カ月は条件付採用期間、更新なし)

※有給休暇・特別休暇あり

※勤務条件により社会保険制度加入
※通勤手当を規定の範囲で支給
※パートタイムは、週3日勤務の希望も相談に応じます。

対 保育士の資格取得者、または取得見込みのかた(保育補助員は無資格でも可)

申問 履歴書(写真貼付)と保育士証の写し(有資格者のみ)を保育運営課(第二庁舎3階)へ本人が持参。書類審査(面接で決定)

**学校栄養士、学校給食調理員
パートタイマー**

◇学校栄養士
◇納品調理作業の立ち会い、パソコンを使用した給食日誌の作成など

日 4月上旬～令和7年3月下旬(年間約210日勤務、8時30分～14時(配属先により変更あり))

対 栄養士免許を有するかた
¥時給1千266円程度
※賞与あり、社会保険制度加入

◇学校給食調理員
◇野菜の下処理などの調理作業、配食配膳(食器洗浄など)

日 4月上旬～令和7年3月下旬(年間約200日勤務、8時30分～14時または11時～14時(配属先により変更あり))
¥時給1千60円程度(調理師または栄養士免許保有者は時給1千87円程度) 8時30分～14時勤務のか

たは賞与、調理手当あり、社会保険制度加入

……………**共通**……………
場 市内自校調理校、学校給食センター

申 2月8日(木)、9日(金)13時30分～16時30分に、登録書(写真貼付)を第一本庁舎3階302会議室へ本人が持参。面接、書類審査で決定

登録書: 学校保健課(青木分室2階)で配布(市ホームページからダウンロードもできます)
問 学校保健課
048(259)7665

プレリーダーハウス職員

内 公園に来た子どもたちと遊ぶことや遊びの場の整備・管理、遊び道具の整理など

日 4月1日～令和7年3月31日
定 6人
¥時給1千116円

※一定の要件を満たす場合は期末手当あり
※通勤手当を規定の範囲で支給

申問 1月4日(木)～26日(金)に履歴書(写真貼付)を青少年対策室へ郵送(必着)またはEメールで。テストまたは面接、書類審査などにより決定

※詳細は市ホームページをご確認ください。
050.04000@city.kawaguchi.
saitama.jp
〒332-8601 青木2ノ1ノ1
048(258)1115

広告

広告スペース

広告スペース

生きがいづくりアドバイザー

内高齢者の生きがいづくりや健康、日常生活の悩みに関する相談業務など

日 4月1日～令和7年3月31日
月～金曜日のおち週2日、9時30分～15時30分

場 第一本庁舎、たたら荘、はくとふる鳩ヶ谷

対健康生きがいづくりアドバイザーの資格取得者で、助言や相談の実績があるかた

定 2人

※月額6千947円程度

※勤務条件などに変更になる場合や必要書類の説明があるため、必ず事前に問い合わせの上、詳細をご確認ください。

申 2月2日(金)までに、市ホームページから履歴書(写真貼付)、応募用紙、相談業務経歴表をダウンロードの上記入し、健康生きがいづくりアドバイザー認定証の写しを添えて、長寿支援課第一本庁舎2階へ持参。後日面接で決定
☎048(259)7651

意見募集



川口市立医療センター経営強化

プラン2024-2027(案)
公表時期・募集期間：1月4日(木)～2月2日(金)

申 経営企画課(医療センター2階)
〒333-0833 西新井宿180

☎048(280)1524
FAX 048(280)1566

☎170.01500@city.kawaguchi.satama.jp

川口市地域防災計画(案)
公表時期・募集期間：1月22日(月)～2月21日(水)

申 危機管理課第一本庁舎5階
〒332-8601 青木2ノ1ノ1

☎048(242)6357
FAX 048(257)3535

☎055.01010@city.kawaguchi.satama.jp

………共通………

公表方法：①市または医療センターホームページへの掲載 ②担当課 市政情報コーナー(第一本庁舎4階)での閲覧

意見提出方法：住所、氏名、連絡先を記入の上、次の方法で提出

①文書の手参 ②郵送(消印有効) ③FAX ④Eメール

募集結果の公表

川口市感染症予防計画(案)

募集期間：令和5年11月6日～12月5日

①寄せられた意見 ②その意見に対する市の考え方

公表方法：①市ホームページへの

掲載 ②保健総務課鳩ヶ谷庁舎4階、市政情報コーナー(第一本庁舎4階)での閲覧

☎048(229)3291

今月の納期



市・県民税(第4期)

国民健康保険税(第7期)

介護保険料・後期高齢者医療保険料(第7期)



〇1月31日(水)が納期限です

納付は安全、確実、便利な口座振替をぜひご利用ください。金融機関、郵便局などで直接納めることもできます。バーコード付きの納付書は、コンビニ払いやスマホ決済もご利用になれます。

なお、納期限を過ぎると、延滞金が増える場合があります。

市・県民税

納税課

☎048(259)7949

国民健康保険税

国民保収納課

☎048(259)7671・7673

介護保険料

介護保険課

☎048(259)7295

後期高齢者医療保険料

高齢者保険事業室

☎048(259)7653

寄附



どうもありがとうございます (敬称略)

社会福祉活動の振興への寄附：高瀬航、實成郁代

西川口駅周辺都市整備への寄附：新津孝征

教育施設整備への寄附：奥村知史

地球温暖化対策への寄附：伊藤信義

使用目的を指定しない寄附：工藤まゆみ、向山和樹、石原範久、江村隆起

一般寄附

寄附金：芝西民謡愛好会

物品寄附：ブルドックソース(株)、(株)ノジマ

地域福祉基金への寄附：侯金石、星辰(株)

教育施設整備基金への寄附：建設埼玉川口地区本部、新郷東部公園まつり

川口市社会福祉協議会への寄附

一般寄附：三河屋酒店黒野、(株)アイプロエスト社員一同、大蔵屋商事(株)、いきいきPCクラブ、チャリティーのど自慢来場者一同、匿名2件

指定寄附：ライフテック(株)、山中彰、沼口美津枝

物品寄附：(有)さらしや、(有)誠自動車、(株)柿沼製作所、ライフテック(株)

物品寄附：(有)さらしや、(有)誠自動車、(株)柿沼製作所、ライフテック(株)

広告

広告スペース

広告スペース



科学館(サイエンスワールド)

http://www.kawaguchi.science.museum/
場上青木3-12-18(SKIPシティ内) ☎048-262-8431

休館日 1月1日(祝)~3日(水)、9日(火)、15日(月)、22日(月)、29日(月)、30日(火)

※イベントは都合により、変更または中止する場合があります。

科学展示室

入場料…一般 210円
小・中学生 100円
年間券…一般 830円
小・中学生 410円
※未就学児は無料

プラネタリウム

観覧料…一般 410円
中学生以下 210円
年間券…一般 1,670円
中学生以下 830円
※未就学児で席を使用しない場合は無料



ホームページ



YouTube

科学展示室

開館時間…9:30~17:00(入館は16:30まで)

特別展「せっかく来たから「さっかく」見ていく?~錯覚の科学を楽しもう!~」

内錯覚って知ってる? 予想できない不思議な感覚が体験できる! ? せっかく来るなら、見て、触れて、考えて、からだを使って、錯覚の科学を楽しもう!

日2月12日(木)まで

見ていくポイント

- ①「錯覚くん」 高さ2mの巨大オブジェが表情豊かにお出迎え! プロジェクションマッピングによる錯覚を体験しよう!
- ②3Dトリックアート 特別展エリアに散りばめられたフォトスポットで写真を撮ろう! 不思議で面白い3Dトリックアートを体験しよう!
- ③体感VRアクション 映像と動き、振動、風圧によって臨場感が増す! 仮想「キックウェイ」現実の世界を体験してみよう!

特別イベント

◆「不思議な立体を作る?! 杉原先生の紙工作教室」

日1月13日(土) 10:30~、13:00~ 所要時間…約30分
講師…杉原 厚吉 氏(明治大学先端数理科学インスティテュート研究特別教授)
定各40人(先着順) ¥無料 持マイバッグ

◆「宇宙での錯覚について考えよう」

日2月4日(日) 10:30~、13:00~ 所要時間…約30分
講師…矢野 幸子 氏(フィットネスインストラクター、宇宙実験コーディネーター)
¥無料

サイエンスショー

1月 7日(日)、8日(祝)「まぜまぜあわぶく」
14日(日)「静電気であそぼう」 21日(日)「オー! 酸素おー!」
28日(日)「くうきのパワー With 附属中生」
時間…14:00~、15:00~ 所要時間…約20分

わくわくワーク ~身の回りにある素材を使った簡単な工作教室~

1月の開催日	10:30	13:00	14:30
4日(木)、6日(土)	くるくるたこ		
20日(土)	ポキポキドラゴン	—	
27日(土)	コップで空気砲	—	

所要時間…約20分 定各40人(先着順) ※未就学児は保護者同伴
¥無料 持マイバッグ

どきどきサイエンス ~テーマのあるものづくり・観察・実験などを行う教室~

1月の開催日	10:30	13:00	14:30
5日(金)、7日(日)、8日(祝)	ビー玉万華鏡をつくらう ¥500円	体験! 錯覚テーマパーク ¥100円	—
14日(日)、21日(日)、28日(日)	ミカンのちから ¥100円	体験! 錯覚テーマパーク ¥100円	—

所要時間…約30分 定各20人(先着順、当日9:30~受付で整理券を配布)
※小学2年生以下は保護者同伴 持マイバッグ

うきうき探検 ~探検シートのミッションをクリアして、うきうきかるたを手に入れよう~

日土曜日 11:30~、14:00~ 配布時間…20分 ※カードがなくなり次第終了

生涯学習プラザ

場上青木西1-2-25

☎048-253-1444 FAX048-256-6433

休館日

月曜日(祝日の場合は翌平日)
1月1日(祝)~4日(木)

子育てホットサロン

内子どもを遊ばせながら、ほかの保護者との交流を図ります。

日1月25日(木) 10:00~12:00 場日本間1・2号

対市内在住の乳幼児と保護者 定8組(先着順)

¥100円(保険料) 申不要

担当…子育て支援ボランティア ドレミ

プラネタリウム

※原則途中入退場はできません。

※観覧券は1階科学展示室入口で開始時刻の5分前まで販売

場3階 定各160人 所要時間…一般投影約50分、キッズアワー約30分

1月の投影日時	10:00	11:30	13:30	15:30
4日(木)、5日(金)	—	MOONBASE (ムーンベース)	新オーロラを見た恐竜たち	ヒーリングアース
土曜日	—	MOONBASE (ムーンベース)	—	ヒーリングアース
日曜・祝日 (1日を除く)	キッズアワー	MOONBASE (ムーンベース)	—	ヒーリングアース
木曜日 (4日を除く)	—	—	—	MOONBASE (ムーンベース)

一般投影 ~当日の星空解説&天文トピックスの紹介と番組~

◆「MOONBASE(ムーンベース) 月面基地のミライ」

日本初公開! 月面基地の未来を描いた話題の最新作。人類は再び月を目指し始めた。地球からはるか38万kmを旅し、過酷な月の環境を生き抜く極めて危険で難しいミッション。フルドームでしか味わえない驚異の月面体験、月面開拓に挑む冒険の物語が今、始まる! (星空の生解説約30分+番組20分)



©Moonraker VFX Ltd, 2023

関連イベント 天文講演会「宇宙旅行時代~我々はなぜ再び月へ行くのか~」

日2月24日(土) 15:30~ 講師…宮里 光憲 氏(JAXA広報部特任担当役)
申1月30日(火)~2月14日(水)12:00に科学館ホームページ(スマート申請)で

◆「ヒーリングアース」

世界各地の本物の絶景と星空でおくる究極のヒーリング科学番組。(星空の生解説約25分+番組25分)

◆「新オーロラを見た恐竜たち 虹色に輝くアラスカの大地」

オーロラが輝く空の下、極地で生きていた恐竜たちの命のいとなみの物語。(星空の生解説約25分+番組25分)

キッズアワー 1月・2月のテーマ「オリオン座」

星空やテーマに沿った内容を子ども(小学校低学年)向けに解説します。「オリオン座物語」(約5分)も投影します。

天文台 総合棟屋上

天文台ガイドツアー ※雨・強風の場合は中止

内副天文台での太陽観測を中心に3つの天文台を案内します。

日土曜日 10:45~ 所要時間…約30分

対当日科学展示室に入場したかた 定各12人(先着順) 申当日科学展示室で

夜間観測会 ※曇り・雨・強風の場合は中止

開催日	開始時刻	観測対象	申込期間
1月27日(土)	18:00、18:40	木星	1月10日(水)~16日(火) 12:00
2月10日(土)	18:30、19:10	木星	1月23日(火)~30日(火) 12:00

所要時間…約30分 定各20人(申し込み多数の場合は抽選) ¥無料

申上記申込期間に科学館ホームページ(スマート申請)で

手作りみそ教室

内日本の伝統的な食品であり食卓に欠かせないみそ。思わず自慢したくなる寒仕込みのおいしい手前みそを作ってみませんか!

講師…櫻井 道子 氏(埼玉県食生活改善推進員団体連絡協議会 会長)

日2月24日(土) 9:30~13:00

場料理実習室

対市内在住の18歳以上

定20人(申し込み多数の場合は抽選)

¥2,000円(材料費) ※当日支払い

持エプロン、三角巾、ふきん2枚、マスク、食品保存容器(耐熱3キロ用)

申1月20日(土)9:00~31日(水)19:00に窓口または申込フォームで





アートギャラリー・アトリア

<https://atlia.jp/>

開館時間…10:00～18:00(入館は17:30まで)

場並木元町1-76 ☎048-253-0222 FAX048-240-0525



ホームページ



LINE



X(旧Twitter)



Instagram

休館日 月曜日(祝日の場合は翌平日)
1月1日(祝)～3日(休)

展示準備による臨時休館
1月4日(木)～6日(土)※窓口のみ営業

新春企画展<アートな年賀状展2024>

市内の皆さんのオリジナル年賀状を展示します。新たな一年への願いが込められた作品の数々をどうぞご覧ください。

日1月7日(日)～14日(日) ※最終日は16:00まで

¥無料



講座・ワークショップ

年賀状展関連ワークショップ<辰の冒険すごろく>

内令和6年の干支である「辰」にちなんだ、すごろくを作ります。すごろくのマス目に入れるお題を考えましょう。すごろくが完成したら、参加者全員で遊びましょう。

日1月14日(日) 10:15～12:00(要事前申し込み)

対中学生以下 ※未就学児は保護者同伴 定10人 ¥500円 申電話で

<辰の冒険すごろく>で遊ぼう

内完成した「辰の冒険すごろく」で遊びましょう。

日1月14日(日) 13:00～、14:00～、15:00～

対中学生以下 ※小学3年生以下は保護者同伴

定各10人 ¥無料 申当日先着順

展覧会

「川口の美術家たちのアートな毎日」 主催…川口市美術家協会

内川口の美術家たちが、市展や協会選抜展に出品している作品とは一味違った絵画や立体作品、書などを展示します。

日1月17日(水)～21日(日) ※最終日は16:00まで

場展示室A・B・スタジオ ¥無料

「中学生の ART CLUB展」 主催…川口市教育委員会

内市内中学校の美術部を中心とした文化部の生徒の活動の成果を発表します。

日1月27日(土)～2月4日(日) 場展示室A・B・スタジオ ¥無料

文化財センター / 郷土資料館 / 旧田中家住宅 / 歴史自然資料館

<https://www.kawaguchi-bunkazai.jp/center/>

開館時間…9:30～16:30(入館は16:00まで)

※駐車場には限りがありますので、公共交通機関をご利用ください。

文化財センター…本町1-17-1 ☎048-222-1061 FAX048-222-2007

郷土資料館…鳩ヶ谷本町2-1-22 ☎048-283-3552

旧田中家住宅…末広1-7-2 ☎048-202-6179

歴史自然資料館…赤山501-1 イイナパーク川口(赤山歴史自然公園)内

※歴史自然資料館の問い合わせは、文化財センターへ



ホームページ



X(旧Twitter)

休館日 月曜日(祝日の場合は翌平日)
1月1日(祝)～3日(休)

シリーズ「川口の魅力★再発見～1月(あ)」

毎月、川口の歴史を紹介するコーナー。「川口すごかるた」から、今月は「あ」を紹介!

年の初めにふさわしく、五十音の始めである「あ」から「荒川」を紹介。荒川は昔、現在よりも東側を流れており、大雨が降るたびに起こる洪水に悩まされていました。江戸時代初期、徳川家康の命を受けた川口の偉人・伊奈忠治が指揮を執り、現在の位置に流れを変える大工事を行いました。その後、農作物や鋳物製品などを舟で輸送したり、鋳物づくりの砂型に欠かせない砂が取れたりするなど川口の発展は、荒川によって育まれました。



文化財センターを移転します

内平成18年の開館以来、川口市の歴史を紹介し続けてきた現在の「文化財センター」は3月31日に閉館します。これに伴い、4月1日から「郷土資料館」(鳩ヶ谷本町2-1-22)の名称を次のとおり変更します。なお、埋蔵文化財に関する窓口業務は、4月1日以降も現在の「文化財センター」(本町1-17-1)で行います。

●名称変更…川口市立文化財センター分館「郷土資料館」

→川口市立文化財センター「郷土資料館」

※現在の「文化財センター」の展示物の一部は「郷土資料館」に移転します。

おうちで博物館 うち★博

今、市内の小中学生の間でベーゴマが盛り上がっています!「ひもの巻き方が分からない」「なかなか上手に回せない」という悩みを解決するために、公式YouTubeで分かりやすく解説しています。お正月は「コマ回し」だけでなく「ベーゴマ回し」にもチャレンジしてみませんか? (「うち★博」で検索)



グリーンセンター

休園日 1月…火曜日、1日(祝)～4日(休)
2月…火曜日

<http://greencenter.1110city.com/>

開園時間…9:00～17:00(入園は16:00まで)

※現在、園内の一部エリアで改修工事を行っています。詳細はグリーンセンターホームページをご確認ください。

場新井宿700 ☎048-281-2319



ホームページ



X(旧Twitter)



Instagram

園芸教室「サクラソウの育て方」

内サクラソウの植え付けと育て方の講義

講師…グリーンセンター職員

日2月10日(土) 10:00～11:30

定15人(先着順) ¥500円 ※別途入園料が必要

申1月25日(木)12:30～グリーンセンターホームページで

園内ガイドツアー

内ガイドボランティアが見ごろの花の説明をしながら園内を案内します。

日1月14日(日)、28日(日) 10:30～11:20

※雨天中止

場園内の正門前

定各20人(先着順)

¥入園料のみ



ミニ鉄道

運行時間…9:30～15:30 ¥1回220円

※1月は日没時刻の関係で運行時間が変わります。

※回数乗車券3枚つづり530円(当日限り有効)

※天候により運休する場合があります。

冒険の森(フィールドアスレチック)

利用時間…9:30～16:00(最終受付は15:30まで)

¥一般…300円 高校生(学生証提示)…100円

小・中学生…100円

※1月は日没時刻の関係で利用時間が変わります。

※未就学児は利用できません。

※ご利用にあたっては、グリーンセンターホームページの注意事項を必ずご確認ください。

※天候により利用を見合わせ・中止する場合があります。

1月の緑の相談所(園芸相談)

日	月	火	水	木	金	土
	1	2	3	4	5	6
7	8	9	10	11	12	13
14	15	16	17	18	19	20
21	22	23	24	25	26	27
28	29	30	31			

10:00～12:00、13:00～16:00 …開催日

※相談日は変更となる場合があります。

園内開花案内

シナマンサク、ニホンスイセン、ピオラ、ストック

1月の滝・大噴水

時間…10:00～10:30、14:00～14:30



スポーツ情報

休所日

スポーツセンター(東、西、新郷、芝、安行、鳩ヶ谷)…1月1日(祝)~4日(休)
青木町公園総合運動場、体育武道センター、戸塚スポーツセンター
…1月1日(祝)~3日(休)
※プールの利用は、各施設にお問い合わせください。

2月分トレーニングルーム利用者講習会

内 トレーニングルームを利用するために必須の講習会です。
対 15歳以上のかた(中学生を除く) ※子ども同伴はご遠慮ください。
¥500円、ロッカー代50円(戸塚スポーツセンターを除く)
持 顔写真1枚(4×3cm)、室内用運動靴、トレーニングウェア、タオル、本人確認書類(マイナンバーカード、運転免許証、保険証、学生証など住所が分かるもの)
申 1月17日(水)9:00~電話で(先着順)
※受講後はどの施設でも利用できます。利用の際は、講習会修了証を持参してください。

施設名	開催日時	定員
東スポーツセンター ☎048-222-4990	2/3(土)、6(月)、17(土)、20(月) 10:00~、19:00~	各10人
西スポーツセンター ☎048-251-6377	2/9(金) 10:00~ 2/24(土)、26(月) 19:00~	各15人
安行スポーツセンター ☎048-296-1200	プール棟の改修工事に伴い、開催なし	
戸塚スポーツセンター ☎048-298-9993	火曜日 14:00~、18:30~ 木曜日 11:30~、14:00~、18:30~ 土・日曜、祝日 11:00~、14:00~、18:30~	各5人
体育武道センター ☎048-251-9227	水・日曜日 14:00~	各10人

北スポーツセンター・神根西公民館休館のお知らせ

埼玉県屋内50m水泳場の建設に合わせ、北スポーツセンター周辺を(仮称)神根総合運動公園として整備するため、休館となります。
休館期間 令和9年3月まで(運動施設により休館期間が異なります)
休館施設 北スポーツセンター(体育館、室内プール、野球場(ソフトボール場))、神根西公民館、神根運動場野球場(4面)…休館中
その他の運動施設…令和7年1月~
※休館期間は、変更となる場合があります。
※芝北公民館に仮事務所を設置しています。

安行スポーツセンター プール棟休館のお知らせ

プール棟は、空調設備などの改修工事のため、次の期間休館となります。
休館期間 2月1日(水)~3月31日(日)
※休館期間中は、プール、トレーニングルーム、エアロビクススタジオの利用ができません。
※休館期間は、変更となる場合があります。

川口市民スキーレベルアップセミナー

内 指導員が親切丁寧に最新スキーテクニックを教えます。(スキーバッジ検定あり)
日 2月2日(金)~4日(日)
※2月2日(金)9:00に宿舎前に現地集合(車の手配はご相談ください)
場 群馬県かたしな高原スキー場 宿舎…みなもと(群馬県利根郡片品村越本1231)
☎0278-58-2358 ¥5,000円
申 1月19日(金)までに川口市スキー連盟副会長 勝見へ電話またはEメールで
☎090-3555-0769 ✉kossy@kou.ne.jp

都市交歓スポーツ大会スキー競技会

日 2月18日(日) 9:00~開会式 種目…アルペン大回転2本
場 群馬県吾妻郡嬬恋村 鹿沢スノーエリア 対 どなたでも
¥一般3,000円、中学・高校生1,500円、小学生1,000円(小学生以下無料)
申 2月8日(木)までに申込書を川口市スキー連盟 上野へ郵送(必着) ☎090-1738-9148
またはEメールで ☎090-1738-9148
✉j-cura@h5.dion.ne.jp 〒333-0863 在家町11-23
申込書…川口市スキー連盟ホームページからダウンロード



図書館

https://www.kawaguchi-lib.jp/



ホームページ X(旧Twitter) YouTube

中央 ☎048-227-7611 戸塚 ☎048-297-3098
前川 ☎048-268-1616 鳩ヶ谷 ☎048-285-3110
新郷 ☎048-283-1265 芝園分室 ☎048-269-2241
横曽根 ☎048-256-1005 ※芝北・南鳩ヶ谷文庫は中央図書館へお問い合わせください。

休館日

中央図書館…1月1日(祝)~4日(休)、19日(第3金曜日)
前川・新郷・横曽根・戸塚・鳩ヶ谷図書館、芝園分室
…1月1日(祝)~4日(休)、9日(火)、15日(月)、22日(月)、29日(月)、31日(水)

図書特別整理期間(休館)

鳩ヶ谷図書館…1月16日(火)~19日(金)
新郷図書館…1月30日(火)~2月2日(金)

1月移動図書館あおぞら号 巡回のお知らせ ※雨天中止

期日・曜日	10:00~11:00	14:10~15:00	15:30~16:10
17日(水)	領家公民館	東内野団地	江川運動広場
期日・曜日	10:00~11:00	15:00~16:10	
18日(木)	道合神戸住宅	根岸小学校	
5日(金)、19日(金)	芝西公民館	体育武道センター	
10日(水)、24日(水)	芝スポーツセンター	芝樋ノ爪小学校	
11日(木)、25日(木)	朝日東公民館	元郷第4公園	
期日・曜日	10:00~11:00	14:10~15:00	15:30~16:10
12日(金)、26日(金)	安行東小学校	安行原グリーンタウン	榛松第3公園



川口緑化センター 樹里安

道の駅「川口・あんぎょう」 https://www.jurian.or.jp/
場 安行領家844-2 ☎048-296-4021

休所日 1月1日(祝)~3日(水)



ホームページ



LINE



X(旧Twitter)



Instagram

錦糸南天と新春植物展

内 錦糸南天、山野草、小品盆栽などの展示・販売
日 1月19日(金)~21日(日) 9:00~17:00
※最終日は16:30まで

★の教室・講習会【共通】

持 筆記用具、軍手、園芸用はさみ
※エプロンなど汚れてもよい服装でお越しください。
※締切日後のキャンセルは、体調不良などの理由があってもキャンセル料がかかります。
※参加費はおつりのないようご協力ください。

★彩り豊かに!水やりだけで楽しめる冬の寄せ植え教室

内 寄せ植えデザイナー協会代表講師による寄せ植え講習会
日 1月20日(土) 14:00~
定 20人(先着順)
¥3,500円
申 1月9日(火)~15日(月)にホームページ内講習会申込フォームまたは16日(火)までに緑化センターへ電話で



★根巻き体験講習会

内 根巻きに関する講義と体験 日 2月4日(日) 13:30~
定 10人(先着順) ¥500円
申 1月9日(火)~26日(金)に緑化センターへ電話で
※根巻きした植木はお持ち帰りできます。

★接ぎ木技術講習会

内 接ぎ木に関する講義と体験
日 2月10日(土) 13:30~
定 20人(先着順) ¥500円
申 1月15日(月)~2月2日(金)に緑化センターへ電話で
※接ぎ木した苗木はお持ち帰りできます。



メディアセブン

https://mediaseven.jp/

開館時間…[平日] 10:00~21:00 [土・日曜、祝日] 9:00~18:00

場川口1-1-1 キュポ・ラ7階

☎048-227-7622 FAX048-226-7724

休館日 1月1日(祝)~4日(休)、19日(金)



ホームページ

※貸出施設の最新の状況やイベント募集情報などの詳細は、メディアセブンホームページをご確認ください。

☆キッズみんなでシアター

内 小さなお子さんと一緒にアニメ作品を見ることができます。

上映作品…「はらぺこあおむし」(DVD 33分)

日 1月21日(日) 11:00~ ¥無料(申し込み不要)

☆駅前ふれあいシアター

上映作品…「真昼の決闘」(DVD 84分)

日 1月21日(日) 14:00~ ¥無料(申し込み不要)

☆イラストレーターAKIYO まんまるCreation展

内 見ているだけでワクワクしたり、ちょっとクスッとしたり。見る人を笑顔にしてくれる、AKIYOさんのカラフルでポップな作品をお楽しみください。

日 1月7日(日)~2月28日(火) (メディアセブン開館時間内) ¥無料

親子でヨーガ

内 小さなお子さんとママ(パパ)のヨーガクラスです。

日 1月17日(火) 11:30~12:30 対 3歳までの乳幼児とママ(パパ)

定 12組(子どもとママ(パパ)の2人1組) ※複数の子どもの参加不可
¥1,000円

持 水分補給のための飲み物(蓋付き)、お気に入りの小さなおもちゃ、フェイスタオル
※更衣室はありません。動きやすい服装でお越しください。

大人のヨーガ

内 初心者向けのゆったりヨーガレッスンです。

日 1月17日(火) 10:15~11:15、14:00~15:00

対 ヨーガ初心者のかた 定 各16人 ¥1,000円

持 水分補給のための飲み物(蓋付き)、フェイスタオル

※更衣室はありません。動きやすい服装でお越しください。

動画編集ソフトを使ってみよう(18歳以上)

内 動画編集ソフト「PowerDirector」を使って動画の加工、BGMやテロップを付けて動画の編集方法を学ぶ初心者向けの講座です。

日 1月27日(土) 10:00~12:00、14:00~16:00

対 初めて動画編集ソフトを使用する、マウスの操作と文字入力ができるかた

定 各10人 ¥1,000円

ビジネスパソコン講座

「マクロとVBA(Excel2016)」(2日間・18歳以上)

内 Excelを使った仕事が多く、毎月の定型作業を自動化して仕事のスピードアップを図りたいかた向けの講座です。VBAとVBE、VBAの文法、マクロのカスタマイズなどを学びます。

日 2月11日(祝)、12日(振) 9:30~16:30(昼休憩あり)

対 Excelのセルやワークシートの操作、基本的な関数、データの並べ替えや抽出ができるかた。詳細はメディアセブンホームページをご確認ください。

定 13人 ¥5,500円(テキスト代含む)

2月のパソコン講座(18歳以上)

Wordの描画ツールと図ツールを使いこなそう

日 2月18日(日) 10:30~12:30

対 マウスの操作と文字入力ができるかた

定 16人 ¥1,000円(テキスト代含む)

PowerPoint(2016)入門(2日間)

日 2月24日(土)、25日(日) 10:30~15:30(昼休憩あり)

対 マウスの操作と文字入力ができるかた 定 16人

¥3,500円(テキスト代含む)

アートスクール(1カ月全4回コース制)

日 2月7日(水)、14日(水)、21日(水)、28日(水)

大人のアートクラス 時間…13:30~15:30

対 18歳以上 定 20人 ¥6,000円(材料費含む)

小学生のアートクラス 時間…17:00~18:30

対 小学生(小学3年生以下は保護者1人同伴) 定 20人

¥6,000円(材料費含む)

土曜アートスクール(1日のみのクラス)

日 2月3日(土)、17日(土)

小学1~3年生の親子のアートクラス 時間…13:00~14:30

対 小学1~3年生と保護者(2人1組) 定 各10組 ¥2,000円(材料費含む)

小学3年生以上~大人のアートクラス 時間…15:30~17:00

対 小学3年生以上(小学3年生は保護者1人同伴)

定 各20人 ¥1,500円(材料費含む)

アートスクール共通 カリキュラムなどの詳細はホームページをご確認ください。

☆プチワークショップ

内 1月はポンポンでマスコット 日 随時 ¥各100円

初心者のためのカメラ入門

内 ホワイトバランス、シャッタースピード、ISO、露出など、撮影をする上で必要な知識に加えて、レンズの使い方や光の見方などを学びます。

日 2月11日(祝) 10:00~12:00 対 どなたでも(小学3年生以下は保護者同伴)

定 12人 ¥1,500円 持 カメラ

※デジタルカメラ、デジタル一眼レフカメラ、カメラ機能付きスマートフォンなど(フィルムカメラ以外)

一歩進んだ写真講座

内 初級で学んだ光の向きとカメラ設定から、さらに一歩進んだ講座です。逆光を生かした輪郭補正撮影、間接光撮影、構図の種類などの講義に加え、スローシャッターで写真にマークを入れるなどの遊びも行う予定です。

日 2月11日(祝) 14:00~16:00 対 どなたでも(小学3年生以下は保護者同伴)

※「初心者のためのカメラ入門」の内容をふまえた講座です。写真撮影が全くの初めてというかたは、あらかじめ「初心者のためのカメラ入門」を受講されることを推奨します。

定 12人 ¥2,000円 持 デジタル一眼レフカメラ、ミラーレスカメラ

※コンパクトカメラやスマートフォンの場合、講座の実習に一部対応できない場合があります。

申込方法(☆を除く)

各講座の10日前までにホームページ、往復はがき(必着)または窓口で

※申し込み多数の場合は抽選

※「アートスクール(1カ月全4回コース制)」のみ応募締め切りは1月20日(土)

※往復はがきには「氏名(ふりがな)」「住所」「電話番号」「講座名」「希望日」をご記入ください(はがき1枚につき1講座の申し込み)。



リサイクルプラザ

場朝日4-21-33 ☎048-228-5306 FAX048-223-6480

休館日 月曜、祝日
1月1日(祝)~3日(水)

リサイクルショップからのお知らせ

開館時間…10:00~12:00、13:00~15:00

サンアール朝日(5階) ☎048-228-5303

空調設備大規模改修と焼却施設年次点検に伴い2月29日(木)まで休館します。

おもちゃの病院(毎月第2日曜日)

日 1月14日(日) 11:00~15:00(時間予約制)

場 4階実習室

¥無料(部品代などがかかる場合があります)

日 1月4日(水) 9:00~申込フォームで

問 田中(おもちゃドクター) ☎080-5448-9659



リサイクル家具類販売(競争入札)

粗大ごみとして出されたものの中から状態の良いものを修理して販売します。

内覧・入札期間…1月20日(土)~28日(日)

※22日(月)を除く

時間…9:00~16:00

結果発表…落札者のみ連絡します。

みんなであそぼう

年齢に応じたあそびを親子で楽しませよう。
市内在住でおむね1歳(歩行完了児)~未就園児(保育所、幼稚園などに通っていない子ども)と保護者 各10組
園上履き、手拭き、着替え、外靴を入れる袋
※飲み物は各自でご用意ください(お茶またはさ湯)。

Table with 5 columns: 場所, 月, 1歳児, 2歳児, 未就園児, 時間. Rows include 南青木保育所, 戸塚西保育所, 里保育所.

申込 1月10日(月)~電話で(月~金曜日13:00~16:00)
南青木保育所 ☎048-251-7249
戸塚西保育所 ☎048-298-4952
里保育所 ☎048-286-6350

0歳児サークル「ぴっころ」(第4期 2月)

赤ちゃんとの交流・あそびの場です。
講師の先生によるベビーマッサージ、身体測定、看護師の話など

Table with 3 columns: 場所, 日程(全4回), 時間. Rows include 南青木保育所, 戸塚西保育所, 里保育所.

市内在住の令和5年8月1日~10月31日生まれの子どもと保護者で全4回に参加できる(保育所・家庭保育室などに在籍のかたを除く)
定各10組
※申し込み多数の場合は抽選。当選後のキャンセルはご遠慮ください。
申込 1月19日(金)までに、保護者氏名、子どもの名前(ふりがな)と性別、生年月日、住所、電話番号、親子自己PRを記入の上、希望する保育所へEメール(件名に「ぴっころ申込」と記入)で
南青木保育所 ☎083.04094@city.kawaguchi.saitama.jp
戸塚西保育所 ☎083.04095@city.kawaguchi.saitama.jp
里保育所 ☎083.04099@city.kawaguchi.saitama.jp

園庭開放

地域交流の場としてご利用ください。※要事前申し込み
日 1月15日(月)、23日(水)、2月5日(月)、14日(水)
9:30~11:00(受付9:30~10:00) ※悪天候中止
場 南青木保育所、戸塚西保育所、里保育所
申込 参加希望日の前日までに電話で(月~金曜日13:00~16:00)
南青木保育所 ☎048-251-7249
戸塚西保育所 ☎048-298-4952
里保育所 ☎048-286-6350

育児相談

日 月~金曜日(祝日、年末年始を除く)13:00~16:00
場 南青木保育所 ☎048-251-7249
戸塚西保育所 ☎048-298-4952
里保育所 ☎048-286-6350
※次の施設でも「子育て親子の交流の場の提供」「子育てに関する相談」「子育てで情報提供」を実施しています。また、講座などのイベントもあります。
詳細は各施設にお問い合わせください。
●川口駅前保育園(川口1-1-1 キューポ・ラ8階) ☎048-222-6011
●川口こども園「のびのび」(安行領根岸1291) ☎048-286-0069
●アスク東川口保育園(戸塚4-21-1) ☎048-298-0083
●子育て支援センター・フォーマザー(東川口3-8-8 1階) ☎048-291-2713
●汽車ぽっぽ保育園「ぽっぽ」(東川口6-8-19) ☎048-229-6017
●どんぐり保育園「風の子ども広場」(三ツ和1-21-21) ☎048-285-5512
●あいうえお川口(幸町3-10-16 2階) ☎048-240-1620
●汽車ぽっぽ第2保育園「わらべ」(安行吉蔵334-1) ☎048-299-4134
●西川口まさん保育所(並木2-9-9) ☎048-240-3175
●おさなご園「ベテル」(朝日5-7-15) ☎048-223-5846
●はなにこ保育園「はなにこ」(本町3-3-15 1階) ☎048-420-9615
●なぎさ川口宮町保育園(宮町8-10) ☎048-229-0500
●汽車ぽっぽ保育園さざり「はれと」(木曾呂551-1) ☎048-229-2805

親子ふれあい体験保育

在宅で子育てをしているかた、保育所の日常に触れてみませんか?
保育内容によっては、園庭遊びやお散歩体験ができる場合もあります。
日 1月18日(月)9:30~11:00 場 実施保育所
市内在住の1~3歳児と保護者 園上履き
申込 1月4日(月)~11日(水)13:00~16:00に実施保育所へ電話で
※市ホームページに1年間の実施日と実施保育所の一覧を掲載しています。
※園の行事によって日時を変更する場合があります。
※動きやすい服装でお越しください。

おやこの遊びひろば

「おやこの遊びひろば in イオンモール川口前川」~おやこのSDGsまつり~
内容 ステージイベント、エコバッグ作り、フォトスポットなど、おやこの遊びひろばスタッフによるひろば体験ができます。「お父さんと遊ぼう」もお楽しみに!
日 1月27日(日)11:00~15:00 場 イオンモール川口前川 1階サウスコート
対 おむね0~3歳児と家族または妊婦 申 不要
問 おやこの遊びひろば窓口(受託会社:㈱コマーム) ☎048-299-2275

子育てひろばポッポ

☎048-287-4611

Table with 4 columns: 行事名, 日時, 対象・定員, 申し込み. Rows include 子育て講座「お口のケアと歯の磨き方」, 赤ちゃんママサロン「読み聞かせボランティアによるお話し会/おしゃべりタイム」.

申込 Eメールには、本文に保護者氏名、子どもの名前(ふりがな)と性別、参加時の年齢(月齢)、電話番号、参加方法(子育て講座のみ)を記入
mapoppo.heart.kosodate@gmail.com

南鳩ヶ谷地域子育て支援センター

☎048-283-7178

Table with 4 columns: 行事名, 日時, 対象・定員, 申し込み. Rows include おはなしっこ, 子育て講座「離乳食講座」, おもちゃの病院, 「ママの折り紙講座」, びび広場~0歳のつどい~, たんじょう会, 子育て講座「イヤイヤ期の相談講座」, 園庭(南鳩ヶ谷保育所)の利用.

※詳細はホームページ、X(旧Twitter)をご確認ください。(@minami_hatoko)

子育てサポートプラザ

☎048-227-2233

Table with 4 columns: 行事名, 日時, 対象・定員, 申し込み. Row includes 子育て講座「おっぱい卒業と乳房自己触診」.

申込 Eメールには、本文に保護者氏名、子どもの名前(ふりがな)と性別、参加時の年齢(月齢)、電話番号、参加方法を記入
maplaza.kosodate@gmail.com

かわぐちファミリー・サポート・センター

☎048-252-3388

子育ての援助を「受けたいかた」と「行いたいかた」との地域助け合いの会員組織です。
援助内容...保育所・幼稚園・放課後児童クラブなどへの送迎、短時間の預かりなど(市内在住の生後6カ月~小学6年生対象の援助)
援助活動費...1時間700円~
入会方法...次の①~③のいずれかの方法で手続きを行います。
◆子育ての援助を「受けたいかた」
①書類の郵送 ホームページの「入会方法」に従い必要書類を郵送
②来所(要予約)9:00~16:00
◆子育ての援助を「行いたいかた」
※援助をしてもらうこともあるが援助を行えるというかたも対象です。
③講習会参加(要予約) ※3日間の受講後、援助活動に参加できます。
内容 援助活動に関する子どもの世話や遊び、小児看護の基礎知識や事故防止、救命講習など
日 場 1月23日(水)10:00~14:40 青木会館
24日(木)10:00~14:40
25日(金)10:00~13:00
定 16人(先着順)
申込 ②③は、かわぐちファミリー・サポート・センターへ電話で(月~金曜日(祝日、年末年始を除く)9:00~17:00)
※詳細はホームページをご確認ください。

オンライン事業
実施中!!



当マークが付いているイベント・講座は、オンラインコミュニケーションアプリ「Zoom」
などを利用した事業です。事前にアプリをインストールする必要があります。なお、通信費
などは自己負担になります。詳細は各施設へお問い合わせください。



子育てページ

児童センター

休所日…火曜日、祝日、1月1日祝～1月4日休
※車でのお来所はご遠慮ください。

戸塚児童センター あすぱる

☎048-294-7550

冬のお話し会

内「ととけっこのへや」の皆さんの
お話し会
日1月7日(日)14:00～14:30
対4歳児～小学生(幼児は保護者同伴)
定10人(先着順)
申受付中(電話可)

ママのおしゃべりカフェ

内地域の子育て情報を交換して友達
になろう。
日1月12日(金)10:00～11:00
対初参加の0歳児と保護者
定8組(先着順)
申受付中(電話可)

親子で楽しむ絵本とわらべうた ～ととけっこのへや～

日1月15日(月)①10:00～10:30
②11:00～11:30
対①1～3歳児と保護者
②0歳児と保護者
定各10組(先着順)
申受付中(電話可)

リズムで遊ぼう

内体を動かして遊ぼう。
日1月18日(木)10:10～10:50
11:10～11:50
対1～3歳児と保護者
定各15組(先着順)
申受付中(電話可)

歯科衛生士による歯みがき講座

日1月19日(金)10:00～11:30
対歯が生えてくる7～11カ月児と保
護者
定12組(先着順)
申受付中(電話可)

親子クッキング ～ちぎりパン作り～

日1月20日(出)10:30～11:50
対4歳以上の幼児と保護者
定8組(先着順)
¥200円
持エプロン、三角巾、マスク、持ち帰り
用容器(必要なかた)
申1月10日(休)10:00～(電話可)

おもちゃの病院 ～壊れたおもちゃの修理～

日1月22日(月)10:00～11:30
¥無料(部品代がかかる場合があり
ます)
持おもちゃ(1人2点まで)
申1月7日(日)10:00～(電話可)

おもちゃ図書館

日1月24日(休)9:40～10:40
10:50～11:50
対10カ月以上の乳幼児と保護者
定各5組(先着順)
申1月10日(休)10:00～(電話可)

親子で遊ぼうびよびよDay

内雪遊びごっこをしよう。
※保健師による「事故予防について」
のお話があります。
日1月26日(金)10:00～10:45
11:10～11:55
対首のすわった0歳児と保護者
定各15組(先着順)
申1月12日(金)10:00～(電話可)



南平児童センター

☎048-223-7441

とことこドライブデー

内コンピカーに乗って遊ぼう。
日1月15日(月)11:15～11:45
対幼児と保護者
申来館時

親子わくわく体操教室

日1月19日(金)14:45～15:30
対2～4歳児と保護者
定12組(先着順)
持上履き(親子とも)
申1月10日(休)13:00～(電話可)

リトミック

～講師と一緒に音楽遊びをしよう～

※来館とZoomでの同時開催
日1月20日(出)10:00～10:40
対首のすわった0～1歳児と保護者
定来館20組(先着順)、
Zoom4組(先着順)
申1月11日(休)13:00～(電話可)

おはなし会

内「ととむ」による楽しいお話
日1月21日(日)15:30～16:00
対どなたでも(幼児は保護者同伴)
申来館時

ベビードンス

※来館とZoomでの同時開催
内赤ちゃんを抱っこして踊るペアダ
ンスで心も体もリフレッシュ
日1月27日(出)11:00～11:45
対首のすわった3カ月～1歳児と保護者
定来館10組(先着順)
Zoom4組(先着順)
持抱っこひも
申1月18日(休)13:00～(電話可)

にこにこ赤ちゃん広場

※来館とZoomでの同時開催
内ワンポイント講座「子どもの食事
(離乳食・幼児食)」、親子遊び、交
流会、身長・体重の計測、相談(来
館のみ)
日1月29日(月)

区分	時間	対象	定員(先着順)
ベビー	10:00～ 10:45	0歳児と 保護者	来館20組 Zoom4組
キッズ	11:00～ 11:45	1歳児と 保護者	来館15組 Zoom4組

持赤ちゃんを寝かせる敷物(パスタ
オルなど)、上履き(キッズの保護者
のみ)、母子手帳(来館で身長・体
重の計測を希望する場合)
申1月22日(月)13:00～(電話可)

頑張る子育てパパ・ママ応援企画 ～マネーセミナー～

内家庭でできるお金の教育
日1月31日(休)10:30～11:30
対子育て中の保護者(子ども同伴可)
定7人(先着順)
申1月21日(日)13:00～(電話可)

親子で楽しむわらべうたと絵本

日2月3日(出)11:00～11:30
対0～2歳児と保護者
定10組(先着順)
申1月24日(休)13:00～(電話可)

SDGsの取り組み

内洋服や小物のリサイクル
欲しいものがあたらどうぞ。
日2月5日(月)9:30～11:30
対乳幼児と保護者
申来館時

芝児童センター

☎048-268-4308
☎048-268-4309

親子ふれあいランド(幼児クラブ)体験会

内令和6年度開催の親子ふれあいラ
ンドの体験会
日1月11日(休)10:00～10:40
対令和3年4月2日～令和4年4月1日
生まれと保護者
定15組(先着順)
申1月5日(金)10:00～(電話可)

おもちゃ図書館

内ボランティアと一緒におもちゃで遊
びましょう。障害があるお子さんも
気軽にご参加ください。
日1月19日(金)9:40～10:40
10:50～11:50
対6カ月以上の乳幼児と保護者
定各8組(先着順)
申1月12日(金)10:00～(電話可)



おもちゃの病院

内おもちゃドクターによるおもちゃの
診断と修理
日1月21日(日)13:30～16:00(受付
は15:30まで)
定15人(先着順)
¥無料(部品代がかかる場合があり
ます)
持おもちゃ(1人2点まで)
申1月14日(日)10:00～(電話可)

はぐはぐランド

内パラバルーンで遊ぼう。
日1月24日(休)10:00～10:40
対0歳児と保護者
定15組(先着順)
申1月17日(休)10:00～(電話可)
持赤ちゃんを寝かせる敷物(パスタ
オルなど)、母子手帳(身長・体重の計
測を希望する場合)



鳩ヶ谷こども館

☎048-285-2425

書き初め練習会

日1月5日(金)14:00～15:30
対小学生以上
定10人(先着順)
持書道用具一式、半紙、新聞紙、手本、
雑巾
申受付中(電話可)

アートクラブ

～絵馬づくり～
日1月6日(出)10:30～11:30
対4歳児～小学生(幼児は保護者同伴)
定10人(先着順)
持のり、はさみ、セロハンテープ、木工
用接着剤
申受付中(電話可)

ひよこの会

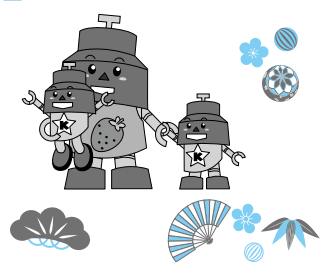
～0歳さんとママの遊ぼう会～
日1月12日(金)10:30～11:30
対0歳児とママ(1歳の誕生日まで)
定10組(先着順)
申1月5日(金)9:00～(電話可)

おはなしこっこ

内こっことさんによる楽しいお話
日1月26日(金)11:00～11:30
対どなたでも
定10人(先着順)
申1月19日(金)9:00～(電話可)

節分会

内その日集まったみんなで遊んじや
おう!
日2月2日(金)10:30～11:30
対1歳～未就学児と保護者
定10組(先着順)
申1月27日(出)9:00～(電話可)





教室の案内

¥無料 申市ホームページから参加希望の教室・コースを選択し、申込フォームで(申し込み多数の場合は抽選)

教室名	内容	日時	講師	対象	定員	申込締切
離乳食講習会 ■青木会館1階 コミュニティルームB	離乳食の進め方のお話	2月2日(金) ※2回制(9:40~10:55、11:30~12:45)ただし、 申し込みの状況によりどちらか1回のみの開催 ※時間は参加者に後日通知	栄養士	令和5年8月~10月 生まれの乳児と保護者	各10組	1月9日(火)
ウェルカムBaby教室 ■青木会館3階会議室	沐浴、妊婦疑似体験など	①2月9日(金) ②2月16日(金) ※両日とも2回制(12:45~14:15、14:45~16:15) ただし、申し込みの状況によりどちらか1回のみの開催 ※時間は参加者に後日通知	保健師	妊娠12週~31週6日 (教室受講時)の妊婦と パートナー	各18組	①1月12日(金) ②1月19日(金)
マタニティママの 歯と口の健康教室 ■鳩ヶ谷庁舎3階305会議室	ママと赤ちゃんの 歯と口のお話、 歯科健診、ブラッシング指導	2月13日(火) 13:00~14:40	歯科医師 歯科衛生士	妊娠12週~31週6日 (教室受講時)の妊婦	10人	1月12日(金)
さくらんぼの会 (多胎児の会) ■鳩ヶ谷庁舎3階306会議室	交流会	2月19日(月) 10:00~11:00	保健師	双子・三つ子など多胎児 の家族、多胎妊娠中 のかたと家族	-	2月2日(金)

出産・子育て応援事業~伴走型相談支援事業~

経済的支援と併せ、妊娠中から妊産婦に寄り添い、出産・子育て期まで一貫して身近で相談に応じ、必要な支援につなぐ伴走型相談支援事業を実施しています。妊娠届出時と出生届出後に面談などを実施した後、申請をしたかたにそれぞれ5万円の応援金を支給します。

※妊娠届出時期、出生時期により、対象・申請時期が異なります。



産後ケア事業

☑宿泊型、日帰り型、訪問型による産婦・赤ちゃんのケア、授乳・沐浴の相談や指導、育児相談など

☑市内在住の産婦と1歳未満の乳児(ケアの種類により対象時期が異なります)

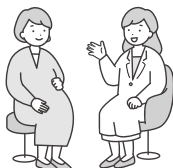
※出産後に、事前の利用申請が必要です。一部自己負担分の利用料が発生します。



妊娠届出書の受付・母子健康手帳交付窓口の変更

妊娠届出書の受付と母子健康手帳の交付について、支所・川口駅前行政センター・駅連絡室での受付・交付は今年度で終了し、令和6年4月1日からは市内9カ所の子育て世代包括支援センターでのみ行います。

これにより、妊娠初期から保健師・助産師などの専門職が妊娠・出産・育児などに関する相談に応じることができるようになります。詳細は市ホームページをご確認ください。



幼児相談(予約制)

☑育児、発育、発達、ことばなどの相談

☑1月9日(火) 9:30~11:30 } 鳩ヶ谷庁舎3階
2月6日(火) 9:30~11:30 }

☑1~6歳児 申地域保健センターへ電話で

妊産婦・新生児訪問

赤ちゃんが生まれた全ての家庭を保健師または助産師が訪問しています。赤ちゃんが生まれたらすぐに出生連絡票(はがき)を地域保健センターへ提出してください。

また、妊婦のかたへも必要に応じて訪問しています。

川口市保健所

☎048-266-5557(代表) FAX048-423-8852
〒333-0842 前川1-11-1



●HIV(エイズ)・性感染症検査(匿名・予約制)

☑HIV(エイズ)、梅毒、B型肝炎、C型肝炎の血液検査

☑1月11日(木)(結果返却日…1月18日(木))

2月 8日(木)(結果返却日…2月15日(木))

☑受付…13:15~14:00

☑対 感染の心配があった日から3カ月以上経過し、検査を希望するかた

☑定 各35人(先着順)

☑¥無料

☑申問 疾病対策課へ電話で ☎048-423-6726



ホームページ



●こころサポートステーションSODAかわぐち

☑精神科医師や公認心理師、保健師などが、若年者のメンタルヘルスに関するさまざまな悩みや困りごとの相談に応じます。

☑日 月・火・木・土曜日(祝日、年末年始を除く)10:00~19:00

☑場 イオンモール川口前川2階 サイバーホール手前

☑対 市内在住・在勤・在学のおおむね15~35歳のかた

☑¥無料

☑申問 こころサポートステーションSODAかわぐちへ電話

またはLINEで ☎080-7307-2766



LINE



ホームページ

●ひきこもり家族のつどい(予約制)

☑ひきこもりに関して悩んでいる家族同士が集まり、知識や元気を得るための場です。

☑日 2月2日(金) 13:00~14:40

☑¥無料 申問 疾病対策課へ電話で ☎048-423-6748

●こころの健康相談(予約制)

☑精神保健福祉士・保健師によるこころの悩みや病気、ひきこもり、アルコールや薬物の問題などの相談

☑¥無料

☑申問 疾病対策課へ電話で ☎048-423-6748

●新型コロナウイルス感染症

新型コロナウイルス感染症に関する情報は、市ホームページをご確認ください。



ホームページ

●メンタルヘルスチェックシステム 「こころの体温計」

パソコンやスマートフォン・携帯電話からいつでも簡単にこころの健康状態をチェックできます。また、相談窓口も案内しています。



スマートフォン・携帯電話からはこちら▶

健康増進課

☎048-256-1135 FAX048-256-2023
〒332-0026 南町1-9-20



子どもの健康診査

該当のかたに通知と受診票を送付しています。
転入したかたなど、受診票がない場合はご連絡ください。

	対象		方法
1月の 対象者 <small>(受診票がないと受けられません)</small>	3・4か月児	令和5年10月生まれ	個別健診 (委託医療機関)
	10か月児	令和5年3月生まれ	
	1歳6か月児	令和4年7月生まれ	個別健診 (委託歯科医療機関)
	// 歯科	//	
3歳児	令和2年7月生まれ	集団健診	

小児慢性特定疾病医療費支給制度

新規申請方法などの詳細は、市ホームページまたはパンフレットをご確認ください。

☑健康増進課窓口で



早期不妊検査費・不育症検査費助成事業

検査の終了日により申請期限が異なります。詳細は市ホームページをご確認ください。

☑健康増進課へ郵送または窓口で



産婦人科医「サッコ先生」と考える!Z世代のからだケア ～自分を守る!HAPPYになれる選択～(オンデマンド講座)

☑月経、月経前症候群(PMS)、妊娠、避妊、HPVワクチン、性感染症などに関する講演

講師…高橋 幸子 氏(埼玉医科大学 医療人育成支援センター・地域医学推進センター・産婦人科思春期外来・医学教育センター助教)

☑1月9日(木)9:00～2月29日(木)23:00

☑市内在住・在勤・在学のかた(中学生以上)や教育関係者など

☑無料

☑配信期間中に申込フォームで



川口市生殖補助医療費助成事業

☑令和4年4月1日以降に生殖補助医療(体外受精・顕微授精)で、医療保険適用治療、併用した先進医療の治療を開始したかた、生殖補助医療の一環として保険診療で男性不妊治療(精子を採取するための手術)をしたかた

助成額…1回の治療につき3万円まで

☑健康増進課へ郵送または窓口で

※年齢要件などがあります。また、治療期間の終了日により申請期限が異なります。詳細は市ホームページをご確認ください。



性と健康の相談

☑不妊カウンセラーや保健師が、思春期から更年期にかけてのからだや月経前症候群(PMS)、不妊症・不育症などで妊娠を希望されるかたの悩み、流産・死産などに関する相談に応じます。

☑市内在住のかた

☑専用ダイヤル ☎048-242-5152

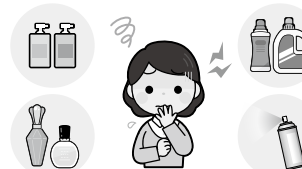
☑面接(要予約)…火・水曜日(祝日、年末年始を除く) 10:00～15:00

☑電話相談…木曜日(祝日、年末年始を除く) 10:00～15:00



『香害』をご存じですか?

柔軟剤、化粧品類、芳香剤、合成洗剤などに含まれる合成香料(化学物質)によって、頭痛や吐き気などの健康被害が生じることを『香害』といいます。この香害が原因となって、化学物質過敏症を発症するかたもいます。香り付き製品の使用に当たっては、周囲のかたへのご配慮をお願いします。



予防接種

※ワクチンの供給情報など、予防接種に関する詳細は市ホームページをご確認ください。

風しん抗体検査・風しんワクチン費用助成

☑委託医療機関

☑市内在住の妊娠を希望している18～49歳の女性と配偶者または抗体価が低い妊婦の同居家族など

※詳細は案内チラシまたは市ホームページをご確認ください。



県外医療機関における子どもの予防接種費用の助成

やむを得ない理由で県外の医療機関で受けた子どもの定期予防接種費用の一部を助成します。申請期限は、接種後12カ月以内です(郵送可)。

※県外の医療機関で接種するかたは接種前に予防接種依頼書の発行が必要になりますので、必ず健康増進課へお問い合わせください。



高齢者のインフルエンザ予防接種は1月末まで!

案内チラシまたは市ホームページをご確認の上、接種を受けてください。案内チラシは、支所、川口駅前行政センター、駅連絡室、公民館、長寿支援課・介護保険課(第一本庁舎2階)、地域保健センターで配布しています。

☑1月31日(木)まで ☑委託医療機関(医療機関へ要予約)

☑市内在住の①接種日時時点で65歳以上のかた②接種日時時点で60～64歳の心臓、じん臓、呼吸器、またはヒト免疫不全ウイルスによる免疫の機能に身体障害者1級程度の障害を有するかた

※市の委託医療機関に加え、県内の一部の医療機関でも市の補助による予防接種ができます。接種日の10日前までに必ず健康増進課へお問い合わせください。

☑1,000円(1人1回)

☑生活保護受給者は無料

☑委託医療機関以外で接種した場合、全額自己負担となります。

☑マイナンバーカード、健康保険証など年齢を確認できるもの。該当するかたは生活保護受給証の写し、身体障害者手帳の写しまたは医師の診断書など



無料相談窓口

市民相談	専門相談(予約制。祝日、年末年始を除く) ※各種相談は1回25分まで、1案件につき1回限り ・一般法律相談(弁護士) 月曜日 9:00~12:00/13:00~16:00 火曜日 第2水曜日、第1・2金曜日 9:00~12:00 第2・3・4木曜日、第2金曜日 13:00~16:00 ・女性法律相談(女性弁護士) ……第3・5火曜日 13:00~16:00 ・ファミリー相談(家事問題カウンセラー) ……第2・4火曜日 13:30~16:00 ・公正証書作成相談(公証人) ……第3火曜日 13:30~16:00 ・登記相談(司法書士) ……第2・4水曜日 13:30~16:00 ・税務相談(税理士) ……第2・3金曜日 13:30~16:00 ・労務年金相談(社会保険労務士) ……第2・4金曜日 13:30~16:00 ・不動産相談(宅地建物取引士) ……第2・4水曜日 13:30~16:00 ・不動産鑑定相談(不動産鑑定士) ……第3金曜日 9:30~12:00 ・中高層建築物相談(弁護士) ……第2・3・4木曜日 9:00~12:00 ・交通事故相談(弁護士) ……第2・3・4木曜日 9:00~12:00 ・許可申請書等作成相談(行政書士) ……第3水曜日 13:30~16:00 ・外国人諸手続き相談(行政書士) ……第3水曜日 13:30~16:00 ・多重債務相談(弁護士) ……第4金曜日 13:00~16:00 ・土地の測量・境界相談(土地家屋調査士) ……第4木曜日 9:30~12:00 ※各種相談は都合により曜日が変更となる場合があります。 場申問 市民相談室(第一本庁舎2階) ☎048-259-9037-9038 消費生活相談(消費生活相談員) 日月~金曜日(祝日、年末年始を除く) 9:30~12:00/13:00~16:00 場問 消費生活センター(第一本庁舎2階) ☎048-258-1241 (土・日曜、祝日の10:00~16:00は国民生活センター消費者ホットライン☎188いやや) 人権相談(人権擁護委員) 日月~金曜日(祝日、年末年始を除く) 8:30~17:15 問 みんなの人権110番 ☎0570-003-110 行政相談 日月~金曜日(祝日、年末年始を除く) 8:30~17:30 問 行政苦情110番 ☎0570-090-110	高齢者相談 認知症高齢者相談 日月~金曜日(祝日、年末年始を除く) 9:00~17:00 問 川口市認知症高齢者相談所 ☎048-258-1476 生きがいづくりアドバイザーによる生きがい相談 日 各施設月3回程度(施設により異なりますのでお問い合わせください) 場 市内10カ所のたたら荘、鳩ヶ谷福祉センター(は〜とふる鳩ヶ谷) 対 60歳以上の市民 ¥ 無料(ただし、施設の利用料100円が必要) 問 長寿支援課 ☎048-259-7651
	外国人向け相談 外国人相談窓口 市内の情報提供、簡易な生活相談、日本語教室の案内 日 火~土曜日(祝日、年末年始を除く) 9:00~12:00/13:00~17:15 日本語、英語、中国語、韓国語、ベトナム語、ネパール語、インドネシア語、タガログ語、タイ語、ポルトガル語、スペイン語、ヒンディー語、フランス語、ロシア語、ミャンマー語、クメール語、ドイツ語、イタリア語、マレー語、モンゴル語、シンハラ語(言語により対応時間が異なります) ※トルコ語の対応時間などの詳細は、市ホームページをご確認ください。 場 かわぐち市民パートナーズステーション(キュボラM4階) 問 協働推進課 ☎048-227-7607 外国人法律相談(日本語、英語、中国語、韓国語、ベトナム語)(予約制) ※1回50分まで 日 第2土曜日(祝日を除く) 13:00~14:00/15:00~16:00 場 かわぐち市民パートナーズステーション(キュボラM4階) 対 市内在住・在勤・在学の外国人 申問 希望日の前日17:00までに協働推進課へ電話または窓口で ☎048-227-7607	外国人向け相談 創業相談 日月~金曜日(祝日、年末年始を除く) 場問 経営支援課 8:30~17:15 ☎048-258-1647 川口商工会議所 9:00~17:30 ☎048-228-2220 鳩ヶ谷商工会 8:30~17:15 ☎048-281-5555 埼玉県よろず支援拠点in川口(予約制) 内 経営上のあらゆる問題に関する相談窓口 日 1/4(木)、18(木)、25(木) 9:00~12:00/13:00~17:00 場 川口若者ゆめワーク1階セミナールーム(川口3-2-2) 申問 埼玉県よろず支援拠点事務局へ電話で ☎0120-973-248(通話料無料) 発明・商標無料相談会(弁理士)(予約制) ※1回60分程度 内 特許、実用新案、意匠、商標の出願方法など、知的財産に関する相談 日 1/12(金)、2/2(金) 10:00~12:00/13:00~16:00 場 リリア11階小会議室2号 申問 川口産業振興公社へ電話で ☎048-263-1110 起業個別相談会(中小企業診断士)(予約制) ※1回90分まで 内 起業の流れや手続き、その他個別相談など 日 1/26(金) 10:30~13:00~ 場 川口若者ゆめワーク1階セミナールーム(川口3-2-2) 申問 1/23(水)12:00までに経営支援課へ電話で ☎048-258-1647 女性のための起業の悩みごと相談会(予約制) ※1回40分まで 日 1/12(金) 10:00~11:00~ 場 第一本庁舎5階5C相談室 申問 経営支援課へ電話で ☎048-258-1647 川口市中小企業融資相談 内 セーフティネット保証制度や市の制度融資などに関する相談 場問 経営支援課(第一本庁舎5階) ☎048-258-1647
特設相談 ①人権相談(人権擁護委員) 日 1/9(水) 13:00~15:00 場 市民相談室(第一本庁舎2階) ②行政相談(行政相談委員) 日 1/9(水)、2/6(水) 13:30~15:30 場 市民相談室(第一本庁舎2階) ③法律相談(弁護士)(予約制) ※1回25分まで、1案件につき1回限り 日 1/17(水) 9:00~12:00 場 神根支所2階小会議室 ①~③ 申問 市民相談室へ電話または窓口で ☎048-259-9037-9038	中小企業相談 無料建築相談(予約制) ※1回50分程度 日 1/11(木) 14:00~16:00 場 鳩ヶ谷庁舎3階304会議室 日 1/25(木) 14:00~16:00 場 西公民館3階会議室3号 申問 住宅政策課へ電話または窓口で ☎048-242-6326 マンション管理相談(マンション管理士)(予約制) ※1回50分程度 内 分譲マンションの管理費や修繕積立金など、運営全般に関する相談 日 1/26(金) 13:00~16:00 場 西公民館2階会議室2号 対 市内マンション管理組合など 申問 住宅政策課へ電話または窓口で ☎048-229-7805	
子ども家庭・教育相談 子育ての悩みに関する相談 ・家庭児童相談室(子育て相談課内) ☎048-259-9005 日 月~金曜日(祝日、年末年始を除く) 8:30~17:15 ・子ども家庭相談室 日 土曜日(祝日、年末年始を除く) 9:30~16:30 場問 南平子ども家庭相談室(南平児童センター内) ☎048-225-6848 芝子ども家庭相談室(芝児童センター内) ☎048-268-7675 発達相談 内 子どもの発達で気になること、心配なことなど 日 月~金曜日(祝日、年末年始を除く) 8:30~17:15 場問 子ども発達相談センター「るるる」(青木3-17-11) ☎048-259-9048 児童虐待に関する相談・連絡 ・家庭児童相談室(子育て相談課内) ☎048-259-9005 日 月~金曜日(祝日、年末年始を除く) 8:30~17:15 ・埼玉県南児童相談所 ☎048-262-4152 日 月~金曜日(祝日、年末年始を除く) 8:30~18:15 ・児童相談所虐待対応ダイヤル ☎189(いちばやく)(通話料無料) 日 24時間365日対応 ・児童相談所相談専用ダイヤル ☎0120-189-783(通話料無料) 日 24時間365日対応 ヤングケアラーに関する相談 日 月~金曜日(祝日、年末年始を除く) 8:30~17:15 場 子育て相談課(第二庁舎3階) 問 ヤングケアラー相談専用ダイヤル ☎048-259-9041 子ども教育相談 内 学習や不登校、登校渋りなどの教育全般に関する相談 日 9:00~11:00(祝日、年末年始を除く) 受付時間9:00~10:00 ※予約不要 場 火曜日…上青木公民館2階ミーティング室 水曜日…戸塚公民館2階会議室 木曜日…新郷公民館2階ミーティング室 ※公民館の休館日や都合により、開室日でもお休みする場合があります。 ※継続相談(2回目以降で保護者と児童・生徒と一緒に来室する場合は)は予約制となります。予約方法は相談時にご確認ください。学習支援もできます。 対 市内在住の小・中学生と保護者 問 教育研究所教育相談室 ☎048-267-1123 いじめ相談テレフォン ☎048-264-1510 内 いじめで悩む市立小・中・高等学校の児童・生徒、保護者の相談 日 月~金曜日(祝日、年末年始を除く) 9:00~18:00 いじめ相談メール iijimesoudan@city.kawaguchi.saitama.jp 内 いじめで悩む市立小・中・高等学校の児童・生徒、保護者の相談 ※氏名、住所、児童・生徒の在籍校名、学年を記入してください。 いじめの面接相談(川口市いじめから子どもを守る委員会)(予約制) 日 1/5(金)、11(木)、18(木) 13:30~15:00~ 申問 月~金曜日(祝日、年末年始を除く) 8:30~17:15に川口市いじめから子どもを守る委員会へ電話、Eメールまたは申込フォームで ☎048-258-4093 mamoru@city.kawaguchi.saitama.jp	住宅相談 ボランティアに関する相談 日 火~日曜日(祝日、年末年始を除く) 9:00~17:45(日曜日は17:00まで) 場問 かわぐちボランティアセンター(キュボラM4階) ☎048-227-7640 女性のための相談窓口(予約制) 日 火~金曜日(祝日、年末年始を除く) 10:00~17:00 申問 協働推進課 ☎048-299-8162 女性のための悩みごと電話相談(女性カウンセラー) 内 DV、セクハラなど ☎0120-532-317(通話料無料) 日 第2・4水曜日(祝日の場合は翌日) 13:00~15:00 DV相談+ (プラス) ☎0120-279-889(つながりばやく)(通話料無料) 日 24時間365日対応(SNS相談もできます) 12:00~22:00 DV相談ナビ #8008(はれれば) 日 月~土曜日 9:30~20:30 日曜、祝日(年末年始を除く) 9:30~17:00 司法書士による夜間無料法律相談(予約制) ※1回30分程度 内 不動産と会社の登記、遺言、相続手続き、多重債務、少額の紛争、成年後見申立など 日 1/17(水)、2/7(水) 18:00~20:00 場 かわぐち市民パートナーズステーション(キュボラM4階) 対 各8組(先着順) 申問 月~金曜日(祝日、年末年始を除く) 9:00~17:00に埼玉司法書士会川口支部へ電話で ☎080-6743-0100(予約専用) 経済的自立などに関する相談 内 就労支援、住居確保給付金など 日 月~金曜日(祝日、年末年始を除く) 8:30~17:15 場問 川口市生活自立サポートセンター(第二庁舎5階) ☎048-299-8293-8294	

日本語ボランティアレベルアップ講座

日頃の日本語教室での活動を振り返り、より上手な教え方を学んでみませんか。現在感じている不安や悩みを解消しましょう。

講師…佐藤 綾子 氏(株インカレックス)
1月26日(金)、2月2日(金)、9日(金) (全3回)
18:00~20:00

場かわぐち市民パートナーステーション (キュポ・ラム4階)

市内のボランティア日本語教室で活動しているかた

定40人(先着順)

¥無料

申受付中

申込フォーム(市ホームページ)、電話、FAX または窓口で

- 必要事項
・郵便番号と住所
・氏名(ふりがな)
・電話番号
・Eメールアドレス など



協働推進課(キュポ・ラム4階)

火~土曜日 9:00~17:15(祝日を除く)

☎048-227-7607 FAX048-226-7718

川口オート 1月開催日程

入場無料



- 2丸 ▶ 5金 川口自場「ニューイヤーカップ」
6丸 ▶ 10金 伊勢崎場外「GI開場記念シルクカップ」
12丸 ▶ 14金 川口自場
20丸 ▶ 24金 浜松場外「GIスピード王決定戦」
29丸 ▶ 2/1金 川口ナイトレース(無観客開催)

川口オートでは当分の間、6,000人(先着順)の入場制限を実施します。あらかじめご了承ください。



※1/3氷までの開催期間中は、SR南鳩ヶ谷駅から無料シャトルバスを臨時運行します。

問川口オートレース場

☎048-251-4376 FAX048-257-0200

ボートレース戸田 1月開催日程



- 3丸 ▶ 9丸 戸田自場
「第54回埼玉選手権・スポーツニッポン杯争奪戦」
11丸 ▶ 14丸 戸田自場「第13回スマホマクール杯」
大村場外ナイター
「PGIボートレースバトルチャンピオンナメント」
本場:3レースまでの時間限定発売
外場発売所:全日最終レースまで発売
18丸 ▶ 21丸 戸田自場「日本トーター・SODAカップ」
25丸 ▶ 28丸 戸田自場
「BOAT KIDS PARKモーヴェイ戸田杯」
31丸 ▶ 2/4丸 戸田自場
「ボートピア栗橋カップ開設14周年記念・サンスポZBAT杯」

問ボートレース戸田 ☎048-441-7711

第137期ボートレーサー募集 1月4日(木)~3月8日(金)

15歳以上30歳未満で、未経験から目指せるプロアシリート。
※応募期間内に申請書類などの提出が必要です。
※詳細はお問い合わせください。

問ボートレース戸田 選手募集係
☎048-441-6026(本場開催中の10:00~16:00に電話で)

SG第59回ボートレースクラシックを 3月15日(金)~20日(祝)に開催!

楽しいイベントがたくさん!ご来場お待ちしております!

LILIA リリア・インフォメーション

申間リリア・チケットセンター (リリア1階 10:00~19:00) ☎048-254-9900

1/13(土) ニューイヤーコンサート2024 ~名曲で綴る新春の贈りもの~

15:00 場メインホール
¥全席指定 S席5,000円 A席4,000円 B席 完売

指揮:垣内悠希
ピアノ:小川典子
管弦楽:新日本フィルハーモニー交響楽団
<プログラム>
グリンカ:歌劇「ルスランとリュドミラ」序曲
チャイコフスキー:ピアノ協奏曲第1番 変ロ短調 op.23
ドヴォルザーク:交響曲第8番 長調 op.88, B.163



1/20(土) J-TRAD Ensemble MAHOROBA Concert ~春海の頌歌~

15:00 場音楽ホール ¥全席指定4,000円

本條秀慈郎(三味線) 本條秀英二(三味線・胡弓)
川村葵山(尺八) 吉澤延隆(箏・十七絃箏)
木村麻耶(箏・二十五絃箏) 堅田喜三郎(囃子)
<プログラム>
スメタナ(中村匡寿編):連作交響詩「我が祖国」より
VLTAVA(モルダウ)/高田新司:雪火垂/松本真結子:委嘱作品(世界初演)/宮城道雄:春の海/坂本龍一:Tong Poo/一柳慧:ピアノメディア マホロバ版 ほか



1/21(日) リリアメンバーズ優待特別企画 幸田浩子ソプラノ・リサイタル

14:00 場音楽ホール
¥全席指定 一般3,800円 リリアメンバーズ会員2,000円

サクソフォン:上野耕平(ゲスト)
ピアノ:編曲:藤満 健
<プログラム>
團伊玖磨:花のまち
中田喜直:雪のふるまちを
ロイド・ウェバー:ピエ イエズ/「キャッツ」より「メモリー」ほか



リリアの室内楽

構成・お話し・演奏:大須賀恵里

15:00 場催し広場
¥全席自由3,000円

1/28(日) 第8回 北欧に魅せられて

ヴァイオリン:毛利文香
ピアノ:大須賀恵里
<プログラム>
シベリウス:ソナチネ op.80
グリーング:ヴァイオリン・ソナタ第1番 op.8 ほか



*やむを得ない事情により出演者・曲目などが変更になる場合があります。公演中止を除きチケットのキャンセル・変更はできません。*一部の公演を除き未就学児の入場はご遠慮ください。*入場料は税込みです。

ワンポイント 手話講座

今月は「成人式」を紹介します。「大人」と「式」を合わせることで表現します。

①大人

両手を肩の上あたりに位置し、親指を立て、そのほかの指を垂直に曲げて指先を向き合わせ、両手を同時に上げる。



②式

指を閉じた両手の手のひらを前に向け、親指以外の指を前に折る。



問障害福祉課 ☎048-259-7926 FAX048-259-7943

1/28(日) リリア寄席 桂文珍・柳家花緑 東西落語会

15:00 場メインホール
¥全席指定 S席4,000円 S席シルバー(65歳以上)3,500円 A席3,000円



今回のリリア寄席は、桂文珍と柳家花緑が登場!

2/3(土) リリア・ゲームミュージック・セレクションvol.2 伊藤賢治with古代祐三

15:00 場音楽ホール ¥全席指定6,000円

ピアノ:伊藤賢治
ヴァイオリン:水谷美月
ギター:宮崎大介
パーカッション:岡島俊治
ヴォーカル:野々村彩乃



2/26(月)~29(木) リリア休館前特別企画

2/26(月)~29(木) 「リリア33年間の軌跡 ~特別展~」

26日13:00~19:00
27日~29日 10:00~19:00

場展示ホール
¥無料
2/27(火) 特別落語会
日時間未定 場催し広場
¥無料・要事前申し込み

2/28(水) ミニ・コンサート
日時間未定 場催し広場
¥無料・要事前申し込み

2/29(木) スペシャル・オーケストラコンサート
日19:00 場メインホール
¥無料・要事前申し込み

※詳細は後日ホームページなどで発表します。

その他の公演や各公演の詳細はホームページをご確認ください(チケット予約もできます)。



大規模改修工事に伴う 事務所移転のお知らせ

移転日:4月1日(月)
営業時間:9:00~17:00(土・日曜、祝日を除く)
移転場所:西川口駅前分室2階
〒332-0021 西川口1-7-1
☎048-258-2000 FAX048-258-2100
info@lilia.or.jp

放射線科のお仕事

川口市立医療センター

放射線科

おぎわら しょう 翔



放射線科医は患者さんに直接お会いすることはあまりありませんが、主治医からの依頼を受けレントゲンなどの撮影を行い、得られた画像から病状や所見を主治医に伝える業務を行っています。診断のために当科で行う検査はレントゲンやCT、MRI、核医学検査などがありますが、主に用いられるのがCT*とMRI*です。そこで、それぞれの長所と短所をご紹介します。CTの長所は5～15分程度の短い撮像時間で広範囲の検査を行うことができ、細かな部分まで観察できる事が挙げられます。得意な領域は脳出血、肺、心臓や大動脈、尿路結石、腸炎や腸閉塞などです。疾患や病状によっては造影剤を使用することで、さらに病変部をはっきり映し出すことができ、より正確な診断が可能になります。一方で放射線を用いるためごくわずかではありますが、放射線被ばくをする点が短所として挙げられます。ただし、撮影範囲・回数を最小限にとどめて被ばくを少なくしているため、健康への影響はほとんどありません。

次に、MRIの長所は磁力を使う検査なので放射線被ばくの心配が無い点です。MRIはCTに比べ病変部と正常組織との濃淡（コントラスト）を明瞭に写すことができ、病変を検出しやすい検査です。得意な領域は脳、肝臓や腎臓の腹部、骨盤領域など骨に囲まれた場所や関節、血管や神経などが挙げられます。一方でCTに比べ一度に検査できる範囲が狭いことに加え、検査部位、内容にもよりますが20～60分程度の時間がかかります。また、MRIは狭い空間で撮影を行うことから、閉所が苦手な方には不向きであったり、撮影に強力な磁石を用いるため、体内に金属が入っているかたは検査が行えないなどの短所があります。

このように各検査にはそれぞれ長所と短所がありますが、疑われる疾患に応じて必要な検査を適切に選択し、病状を正確に診断することで、市民の皆さんの健康をサポートしています。

*いずれも体内を断面像として描写する検査で、CTはX線、MRIは磁力を利用。

アルコールとうまく付き合しましょう

年末年始は、忘年会や新年会などでお酒を飲む機会が多くなる時期です。節度ある適切な飲酒量を心掛けましょう。

○適切な飲酒量とはどのくらい？

体内でアルコールを分解するときには主に肝臓が臓器です。肝臓が処理できるアルコール量には限度があるため、適量を超えた飲酒をすると、肝臓はアルコールを分解しきれません。

1日の飲酒の目安は、純アルコール量で20～25g程度です。

女性はアルコールの分解が遅いといわれているので、男性の2分の1～3分の2程度が適量と言えます。また、若年者や高齢のかたも同様です。

○酒類別の適量(純アルコール量20g)の目安 (アルコール度数%)



純アルコール量で1日平均、男性では40g以上、女性では20g以上の飲酒を続けていると、肥満、高血圧、脂質異常症、糖尿病などの生活習慣病のリスクが高まります。

また、アルコールは依存性があり、長い間、大量のアルコールを摂取し続けることで、**アルコール依存症**などの心の病気を引き起こす場合があります。①お酒をたくさん飲まないで酔わなくなる②お酒がないと不安・イライラする③体に悪いと分かっているけど飲まずにはいられない④お酒をやめたいと思ってでも自分ではコントロールできないなど、お酒でお悩みのかた、またそのご家族や周りのかたは、まずは専門機関へ相談してください。

☎疾病対策課 ☎048-423-6748 FAX048-423-8852

イベントスケジュール

7日(日)～14日(日) 1月

アートな年賀状展2024
会場 アートギャラリー・アトリア

8日(祝) 川口市はたちの集い
会場 リリア、川口西公園

17日(土) 2月
カラフル COLORFULふえすた
会場 フレンジア

6日(火)～3/3日(日) 旧田中家住宅の桃の節供 雛人形の展示公開
会場 旧田中家住宅



ものづくりに魅せられて
高砂化工機株式会社
技術伝承顧問
柳 利正さん

川口市の産業の第一線を担う、優れた技術・技能者を顕彰する川口市産業技術・技能者顕彰制度。「ものづくりのまち川口」を象徴する本顕彰で10年ぶりの大賞を受賞したのは、市内で鉄工として働く柳さん。鉄をガスバーナーで加熱し、木製ハンマーで叩いて指定の形状にする「火造り」によるナックル曲げ加工」と呼ばれる技術を有する全国でも数少ない職人の一人だ。今回、長年の経験と日々の研鑽により磨かれた卓越した溶接技術などが高く評価され受賞に至った。「会社や支えてくれた人たちのおかげです」。その謙虚な言葉からは柳さんの実直な人柄が伝わってくる。「学費が無料で、国家資格が取れる。こんな良いところがあるのか!」中学3年生の時、偶然目にした職業訓練所の案内がものづくりとの出会

いだった。訓練所では溶接技術などの基礎を繰り返し体叩き込み、卒業後は都内の鉄工所に就職。作業場の掃除や雑用をこなしながら、厳しい親方のもと技術の習得に努めた。そんな下積み時代を経て、現在の会社で活躍するに至るまで半世紀以上、鉄工を続けてこられたのは、ものづくりの魅力に惹かれたから。「鉄は生きものと同じ。気温や環境で微妙に変化する。ため、日々調整が必要になる。単純な作業に見えても、毎回違う発見や課題があり、新しいことに挑戦できる楽しさがあるんです」と語る。

73歳になった今も現役の鉄工として、若者に混ざり第一線で汗を流す。それだけに留まらず、溶接技術を競う県の大会で優勝すべく、就業時間前や休日を利用して日夜鍛錬に励むなど、その飽くなき向上心はまだ衰えを知らない。「ものづくりにはゴールがなく、無限の奥深さがある。これまで培った技術とともにその魅力や楽しさも次の世代に伝えていければ」。技術の継承は伝える側の責務という思いのもと、現在では後進の育成にも心血を注ぐ。熟練の技術を何度でも確認できるように会社に独自の研修動画制作に精力的に取り組むほか、国から「ものづくりマイスター」の認定を受け、その研修を通じて人材育成のノウハウを習得するなど、効果的で効果的な技術の継承に努めている。



川口市 広報課 職員による
ちょっとくだけた!? 市政情報番組
85.6 MHz City Information
FM Kawaguchiで放送中
放送日: 平日の10分間...10:00、13:50、17:50、20:00

LINE ID @kawaguchi.city
川口市 公式アカウント
※おまかせLINEメールと同内容の受信も可能

きらり川口情報メール
1/26(金)～31(水)はシステム更新のため、メールの新規登録・変更・解除機能を停止します。

キャッチ・ザ・ヒストリー!

きゅぼらんと

秘密の大冒険

Kawaguchi Treasure Hunt

参加
無料

2023 12.23(土) ▶ 2024 3.22(金)

検索時間 9:00~17:00 / 開催場所 川口市内 / 主催 川口市

問い合わせ…広報課 ☎048-259-7628 FAX048-258-1119

これは、あなたが川口の
トリコになるまでの物語

参加方法など
詳細はこちら▶



川口を巡り、川口の魅力に触れながら隠された宝箱を探しに行こう!
宝箱を見つけたら、抽選で豪華景品が当たるチャンスも!



トリコカワグチとは



「川口のことをもっと知って、もっともっと川口が好きになる、気が付けばみんなが川口の虜(トリコ)になっている」という願いを込めて作った、川口市公式の官民連携地域情報ウェブサイトです。
ここには、行政の情報だけでなく、地域やお店の情報などさまざまな川口の情報が集まっています。
子育てのページやイベント、お出掛け情報など分かりやすく分類していますので、ぜひご活用ください。

結婚新生活支援補助金

市内で新生活を始める新婚世帯に最大10万円を補助します。

対象者

令和5年4月～令和6年3月に婚姻し、
婚姻日において夫妻ともに満39歳以下で、
夫妻の年間所得の合計額が500万円未満の世帯

対象となる経費

住宅の購入費
賃貸住宅の賃料、共益費、敷金、礼金
仲介手数料、引っ越し費用
※駐車場代は含まれません。

申請

令和6年3月末までに青少年対策室の窓口で

申請には
状況に応じた書類が必要です。

※詳細は市ホームページをご確認ください。

市ホームページ▶



申請に関する
窓口相談もできます。

※窓口相談は事前予約制です。

予約フォーム▶



問い合わせ…青少年対策室 ☎048-258-1115 FAX048-252-7776

My City Kawaguchi

マイシティかわぐち



12/9(土) 環境フォーラムinかわぐち

フレンディアで開催。幅広い層に地球温暖化などの環境問題への関心を高めることを目的に、地球温暖化防止ポスターコンクール表彰式や記念講演などを行いました。



12/8(金)~12(火)

拉致被害者・特定失踪者写真展

12月10日~16日の北朝鮮人権侵害問題啓発週間に合わせ、中央図書館で開催。政府認定拉致被害者である田口八重子さんのほか、北朝鮮による拉致の可能性を排除できない特定失踪者の写真などを展示し、拉致問題の早期全面解決を訴えました。



11/19(日)

全市一斉クリーンタウン作戦

ポイ捨てをしない・させない環境を目指し今年で24回目の開催。清潔できれいな街をつくり快適な都市環境を確保するため、多くのかたがボランティアとして参加し、市内全域で清掃活動を行い、13,310kgのごみを収集しました。



11/21(火)

農林水産大臣賞受賞報告

令和5年度豊かなむらづくり全国表彰で、農林水産大臣賞を受賞した「新井宿駅と地域まちづくり協議会」が市長を表敬訪問。12年間の取り組みなどを報告しました。

11/30(木)

川口駅周辺まちづくりに関する連携協定締結式

川口駅周辺におけるまちづくりの推進に関する協定を三井不動産株式会社・三井不動産レジデンシャル株式会社と締結しました。





特別ゲスト
3代目山の神こと
神野大地選手



12/3日 第41回川口マラソン大会

青木町公園総合運動場からスタートし、市内のコースを激走。爽やかな気候と、抜けるような青空の下、市内外から参加した4,989人のランナーが健脚を競いました。



▲川口駅周辺(川口西公園)



◀西川口駅西ロータリー



◀東川口駅南口

12/1(金)～2/14(水) かわぐち光のファンタジー2023

川口駅周辺、西川口駅西ロータリー、東川口駅南口で開催。シャンパンゴールドの光をメインに過去最多の約30万球の暖かな光が、街を華やかに彩ります。今年は川口西公園にきゅぼらんのフォトスポットを設置しましたので、ぜひ一緒に写真を撮ってあげてください。



12/4(月) 社会福祉協議会への寄附

本市の文化芸術の振興に長年にわたり貢献されている川口茶道会から、川口市社会福祉協議会に対して寄附をいただきました。



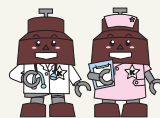
11/27(月)

市への寄附

88年続いたブルドックソース株式会社旭ヶ谷工場が、12月末をもって館林工場に統合されるため、地域への謝意として市内の小・中学生に対し同社製のソースが寄贈され、市長が感謝状を贈呈しました。

1月 救急診療当番医

当番医は、都合により変更する場合があります。
最新情報は、市ホームページをご確認ください。
●当番医のお問い合わせは保健総務課へ



急性の病気・けがのとき

日曜・祝日当番医

受診前には必ず当日の当番医に電話でご確認ください
●診療時間9:00~17:00(うち休憩時間あり) *往診はしません



おかけ間違いにご注意ください

1 祝

2 火

3 水

7 日

8 祝

14 日

21 日

28 日

2/4 日

*[アレ]…アレルギー科、[リハ]…リハビリテーション科、[伊ウ]…リウマチ科、[糖内]…糖尿病内科

急病(発熱、下痢、嘔吐など)のとき

小児夜間救急診療当番医



こども夜間救急診療所 (三ツ和1-14-3 鳩ヶ谷庁舎 別棟1階)

☎048-299-8770(電話をしてからお越しください)

平日 19:30~23:00(受付19:00~22:30)

土・日曜、祝日、1/1~1/3 17:30~22:00(受付17:00~21:30)

こども夜間救急診療所の診療終了後の当番医

月/日	曜日	診療時間	担当	月/日	曜日	診療時間	担当
1/1	祝	22:00~翌8:00	医療セ	1/18	木	23:00~翌8:00	医療セ
2	火		済生会	19	金		協同病
3	水		医療セ	20	土		医療セ
4	木	23:00~翌8:00	医療セ	21	日	22:00~翌8:00	医療セ
5	金		協同病	22	月		医療セ
6	土		医療セ	23	火		済生会
7	日	22:00~翌8:00	済生会	24	水	23:00~翌8:00	医療セ
8	祝		医療セ	25	木		医療セ
9	火		済生会	26	金		協同病
10	水	23:00~翌8:00	医療セ	27	土	22:00~翌8:00	医療セ
11	木		医療セ	28	日		医療セ
12	金		協同病	29	月		医療セ
13	土	22:00~翌8:00	医療セ	30	火	23:00~翌8:00	済生会
14	日		医療セ	31	水		医療セ
15	月		医療セ	2/1	木		医療セ
16	火	23:00~翌8:00	済生会	2	金	22:00~翌8:00	協同病
17	水		医療セ	3	土		医療セ
				4	日		医療セ

医療セ…川口市立医療センター(西新井宿180) ☎048-287-2525
済生会…済生会川口総合病院(西川口5-11-5) ☎048-253-1551
協同病…埼玉協同病院(木曾呂1317) ☎0570-00-4771

◎小児夜間救急診療は、緊急を要する小児患者さんを応急的に診療するため実施しているものであり、昼間に時間のとれないかたのための時間外診療窓口ではありません。

24時間年中無休 埼玉県救急電話相談 #7119 または ☎048-824-4199

音声案内が流れます

1 を押す

小児救急電話相談
(対象:中学生まで)
#8000 からでも
電話できます
つながらない場合は…
☎048-833-7911

2 を押す

大人の救急電話相談

3 を押す

医療機関案内
小児・大人に対応
・医療機関の案内のみ
・相談は対応していません
・歯科、口腔外科、精神科の案内はしていません

埼玉県コロナ総合相談センター

☎0570-783-770 (24時間対応)
FAX 050-8887-9553 (聴覚障害のかた)

コロナ診療・検査医療機関をお探しのかたはこちら→

いじめに関するご相談はいじめ相談窓口まで

「友達に無視される」「学校に行けない」…
専門の委員が面接の上、丁寧に対応します。(→26ページ)
川口市いじめから子どもを守る委員会



- 編集・発行 令和6年1月1日/川口市広報課/〒332-8601 川口市青木2-1-1
- 市ホームページ <https://www.city.kawaguchi.lg.jp> (支所、公民館などにあるキオスク端末からもご覧になれます)
- 市長への手紙 市ホームページ→市長への手紙投稿フォームから FAX048-255-6250 川口市役所秘書課 市長への手紙係 行
- 広報かわぐちの録音版や点字版をご希望のかたは障害福祉課(☎048-259-7926)にお問い合わせください。
- 広報かわぐちの市内の公共施設・JR駅・SR駅・郵便局・銀行・信用金庫・ファミリーマート・セブンイレブン・サミット・マルエツ・オーケー・イオンモール川口・イオンモール川口前川・アリオ川口・ララガーデン川口などに置いてあります(一部取り扱いのない店舗があります)。
- 広報かわぐちを通して入手した個人情報、目的以外に使用したり第三者に開示・提供することは一切ありません。

にかやか かわぐち

☎048-258-1110(大代表) おかけ間違いのないようお願いします。

拉致問題の解決は市民の願いです

全ての拉致被害者の救出を求める署名にご協力ください!
毎月第1日曜日14:00~16:00 JR川口駅西口
問い合わせ…福祉総務課



川口市人口・世帯数

令和5年12月1日現在 ※()内は前月対比

人口	606,457人	(+151人)
男	306,933人	(+87人)
女	299,524人	(+64人)
世帯	302,269世帯	(+265世帯)