



Public Relations  
"HATOGAYA"

No.612  
平成20年

広報

5

2008

# はとがや

## 今月の主な内容

- ▷市環境美化条例が施行されます .....2・3
- ▷不発弾処理のお知らせ .....3
- ▷市議会から .....4
- ▷児童手当 .....5
- ▷「くるま座で市長と語ろうかい」開催 .....5
- ▷お知らせ・募集 .....6
- ▷給水開始50周年記念事業 .....7
- ▷施設だより・催し .....7
- ▷健康はみずからの手で .....8・9  
ゴミ収集日程、各種無料相談、日曜・祝日当番医
- ▷みんなのページ .....10・11
- ▷フォトニュース .....14・15



## 季節を味わおう

4月15日(火)、南保育所の子どもたちが、自分たちで摘んだよもぎを使って、おだんごを作りました。

おだんごの生地に、包丁等で細かく刻んだよもぎを混ぜ合わせ、一口大に丸めます。

「よもぎって良い匂いだね」と、季節の香りを感じながら、子どもたちは、小さい手でおだんごを熱心に丸めていました。



はとふるシティ 鳩ヶ谷

6月1日から

# 市環境美化条例

## が施行されます

快適で清潔な環境は、市内で生活や活動をする皆さんの協力によってつくり出され、守られていきます。

「私たちの住んでいるまちが、もっときれいであってほしい」という皆さんの意見から、環境美化の推進を図り、快適な生活環境を確保することを目的として、『市環境美化条例』が施行されます。

市民・事業者・行政が、みずからの問題としてとらえ、協働の責任をはたすことに  
より、きれいなまちにしていきたいと思います。  
問合せ 環境対策課・内線3421

## 協働で まちをきれいに

### 市民の皆さんができること

- 空き缶、ペットボトルなどは、持ち帰るか、回収容器にきちんと処理し、**周辺地域の環境美化**に努めましょう。
- 飼い犬を散歩させる時は、**ふんのあと始末**をするための道具を持っていき、ふんは持ち帰らなければなりません。
- 喫煙者は、灰皿の設置してある場所や、立ち止まって携帯灰皿を使用する場合以外、**路上喫煙をしない**ようにしましょう。
- 土地所有者は、管理している土地に、ポイ捨てをされないよう必要な措置を講じましょう。



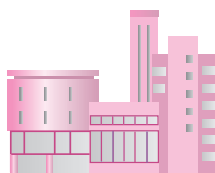
### 事業者の方ができること

- 事業所や事業活動を行う地域において、**周辺の環境美化**に努めましょう。
- 自動販売機により販売する事業者は、**回収容器を設置**し、適正に管理しなければなりません。



### 市ができること

- 条例に基づくきれいなまちづくりの施策の展開に努めます。
- 市民・事業者が取り組む自主的な美化活動を支援します。



## 「もっときれいなまちに」市民の声を聞きました

### ポイ捨てが目立ちます

天気の良い日にウォーキングをしています。最近ではペットボトルや、たばこのポイ捨てが目立っていると感じます。また、お弁当の食べた後の容器が家の周りに落ちていたりすることもあり、不快な思いをしています。

美化条例ができることは良いことだと思えますが少し残念にも思いません。それは、常識で考えないとポイ捨てをしない等は当たり前のことだと思ってしまう。家庭等でのしつづけの大切さをあらためて実感しています。



小原政二さん (八1)

### 我が家の習慣として

犬を散歩する時には、必ずふんを処理するためのビニール袋を携帯しています。以前、スコップですくったふんを、川に捨てている人を見た時、良い気持ちが出なかつたことがきっかけでした。子どもにもそれを教え、ビニール袋を持ち歩く習慣を付けさせました。

ふんが目立ちにくい草むら等は取りにくいもありますが、飼い主のマナーとして、ふんは持ち帰って処理したいと思っています。



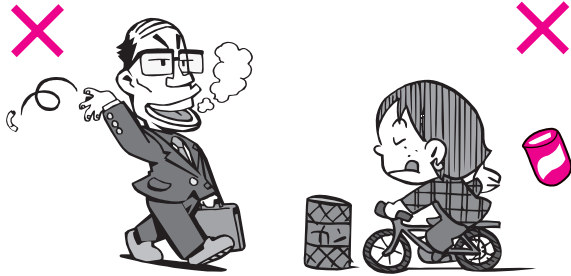
阿部あけみさんとフラップくん (坂2)



### 禁止される事項

※これらの行為を行った場合、指導や勧告の措置をとることがあります。

空き缶や、たばこの吸殻を回収容器等定められた場所以外に捨てることは禁止です



犬のふんを放置することは禁止です



## 市内全域が対象地区です

### 努めるべき事項

路上喫煙はしないように努めましょう



市では、環境美化に関する市民等の積極的な活動を推進・支援するため、「環境美化推進員制度」を設けました。  
ボランティア等で清掃活動をしている方、また、ご近所を清掃されている方など、環境美化推進員として活動したい方は、環境対策課窓口へお申し出ください。（個人・団体は問いません）  
「環境美化推進員」として腕章をお渡します。



環境美化推進員を募集

今後、皆さんの意見を聞きながら、ポイ捨て等の防止を強化する環境美化推進地域や、喫煙を禁止することができる喫煙禁止区域を指定するなど、快適で清潔なまちづくりを目指します。

## 不発弾処理のお知らせ

### 5月25（日）に処理作業を行います

（天候にかかわらず実施します）



（写真は3月26日現在のものです）

平成20年3月25日に、辻1052番地の1において再び発見された不発弾（250キロ爆弾1個・信管付き）については、自衛隊により不発弾の信管防護措置が施されています。

現在、現場は立ち入り禁止とし、職員等による24時間体制で警備を行っています。

処理作業にあたっては、作業場所を中心に一時避難および周辺道路などで交通規制を行います。

たいへんご不便をおかけしますが、市民の皆様の安全を確保するため、ご理解とご協力をお願いいたします。（避難対象区域や、交通規制区域等の詳細は、チラシをご覧ください）

問合せ 鳩ヶ谷市不発弾処理対策本部 ☎280-1111 内線5511、5512  
（防災・自治振興課内）

## 老人無料バス特別回数券

市循環バス『ミニは〜と』の「老人無料バス特別回数券（1200円分）」を、70歳以上の方に交付します。

**対象** 市内に6カ月以上住所を有する70歳以上の方  
 ※現在69歳の方は70歳になる月から対象となります。

**交付日時** 5月1日（木）から（土曜、日曜および祝日を除く）

**交付場所** 市役所1階  
 高齢者支援課窓口

**交付時に持参するもの**  
 印鑑、本人確認ができるもの（健康保険証など）

**問合せ** 高齢者支援課・内線3631



6月1日から設置が義務化  
 住宅用火災警報器の義務化時期を狙った  
**悪質販売にご注意**



消防や市が住宅用火災警報器の販売・斡旋をすることはありません。もし悪質販売の被害にあつたら、消費生活相談窓口等へすぐに連絡をしてください。（住宅用火災警報器はクーリングオフ対象商品です）また、警報器設置義務化に伴う罰則はありませんが、大切な命を守るために早期の設置をお願いします。  
**問合せ** 消防課 ☎ 281・0119、消費生活相談窓口（産業振興課内）・内線333

## 本人確認が法律上のルールに

住民異動や戸籍届出、各種証明書等の申請時に行っている「本人確認」が法律で定められました。

窓口にお越しの際は、運転免許証や写真付き住基カード等のご本人確認ができるものを必ずご持参ください。また、代理人や使いの方については、委任状等の書面も併せてご持参ください。

**問合せ** 市民課・内線3124、3125

## 市議会から

20年第2回鳩ヶ谷市議会臨時会が、4月15日から4月17日まで市役所議場で開かれました。市長提出5議案および議員提出1議案が審議され、全ての議案が可決・承認・同意されました。

◆可決・承認・同意された市長提出議案

- ▽専決処分の承認（19年度一

ご家族で参加してみませんか？

## 農業体験交流会

友好都市みどり市との交流事業として、「農業体験交流会」を開催します。自然の中で交流を深めながら、作物づくりや収穫の喜びを味わいませんか。

**日時・内容** ●6月1日（日）野菜づくり（花の苗）講習、田植え（予定）など ●8月2日（土）・3日（日）そば打ち、大間々まつり見物、炭焼きなど ●10月11日（土）・12日（日）トロッコ列車散策、さつまいも掘り、稲刈り（予定）など  
 ※日時、内容等が変更になる場合があります

**場所** 群馬県みどり市の浅原体験村ほか（交通手段は自家用車で現地集合です）

**参加資格** ●市内在住者 ●年間を通して参加できる方 ●家族で参加できる方

**参加費** 1家族20,000円に中学生以上1人6,000円、小学生以下1人4,000円を加算した額（参加費は年会費で宿泊料を含む）

**定員** 5家族20人（応募多数の場合は抽選。初めての参加者を優先します）

**申込み** 住所・参加者全員の氏名・年齢・性別・電話番号を記入し、はがきまたは封書で5月16日（金）までに〒334-8511鳩ヶ谷市役所 防災・自治振興課自治振興係宛に郵送または直接窓口へ

**問合せ** 防災・自治振興課・内線5521、5522

般会計補正予算（第5号）  
 ▽20年度一般会計補正予算（第1号） ▽専決処分の承認（中国残留邦人等の円滑な帰国の促進及び永住帰国後の自立の支援に関する法律の一部改正に伴う関係条例の整備条例） ▽専決処分の承認（19年度公共下水道事業特別会計補正予算（第4号））

▽固定資産評価員の選任  
 ◆可決された議員提出議案  
 ▽不発弾処理は国の責任ですべて行うことを求める意見書

## 特設人権相談所

6月1日は、人権擁護委員法が施行された日です。全国人権擁護委員連合会では、いじめ、体罰、差別などの人権問題に関する相談に応じています。お気軽にご相談ください。（費用は無料です）

**日時** 5月16日（金）午前10時～午後3時

6月3日（火）午前10時～午後3時

**場所** 市役所2階208会議室

**問合せ** 市民課・内線6221

## 有料広告を募集します

広報はとがや8月号～、市ホームページ

▷ **申込み** 6月13日（金）まで

▷ **提出・問合せ** 秘書広報課・内線2126

※申込書・要綱・基準はホームページからダウンロードできます。掲載月などの詳細はお問い合わせください。



# 児童手当



小学校6年生までのお子さんを養育している方へ  
児童手当は、認定請求書を提出した月の翌月から支給されます。(自己申告制で、さかのぼりで受給はできません。) 昨年度に児童手当が受給できなかった方でも、所得額、扶養人数の変動などで、受給できる場合がありますので、その際は、認定請求を行ってください。また、手当は6月が年度更新月ですので、認定請求書は5月中旬に提出してください。

◆**児童手当の額(月額)**  
3歳未満の児童は一律1万円、3歳以上の児童は、第一子11万5千円、第二子11万5千円、第三子以降11万円

◆**児童手当の支給**  
児童手当は、申請した月の翌月分から受けることができます。(原則、毎年2月・6月・10月に、それぞれの前月分までが支給されます)

◆**所得制限**  
平成20年6月～21年5月分の児童手当については、平成19年分の所得(20年度所得)が、限度額未満であることが必要です。(左表) 所得額は、源泉徴収票や確定申告書控など

所得制限限度額表(単位:万円)

扶養親族等の数	国民年金加入者	厚生年金加入者
0人	460	532
1人	498	570
2人	536	608
3人	574	646
4人	612	684
5人	650	722

※所得とは給与所得者の場合、給与所得控除後の金額をいい、事業所得の場合、総収入から必要経費を控除した金額です。  
※さらにこの所得から〔法定控除8万円と各種控除(雑損、医療費、小規模企業共済掛金、障害者、寡婦、寡夫、勤労学生)〕を差し引いた金額が限度額です。

◆**申請に必要なもの**  
どでご確認ください。

厚生年金、共済年金加入者は「年金加入証明」ただし、健康保険証に事業所名称が記載されているときは健康保険証(コピー可)・請求者名義の普通預金口座番号がわかるもの(郵便貯金は除く)・印鑑・そのほかに転入された方や児童と同居されている方などは添付書類が必要な場合があります。

◆**特例給付とは**

厚生年金に加入している方で、所得が国民年金加入の方の限度額を超えているが、厚生年金加入の方の限度額内の方です。特例給付の受給者の方で、厚生年金の加入資格がなくなると、手当の受給資格もなくなります。会社などを辞めたときは、必ず届け出てください。また、再度就職したときはあらためて認定請求をしてください。

問合せ 子育て支援課・内線3922

## 市長タウンミーティング 《くるま座で市長と語ろうかい》を開催します

透明で、わかりやすい市政運営と協働のまちづくりを行うため、地域の課題や施策などを話題に、市民の皆様と意見交換等を行う《くるま座で市長と語ろうかい》を開催します。市長と皆様でひざを突き合わせ、市政について語り合しましょう。《くるま座で市長と語ろうかい》は、市内12ヶ所で開催する予定です。

### 【5月の開催日程】

回	期日	時間	場所
1	5月15日(木)	午後7時から	ふれあいプラザさくら
2	5月18日(日)	午前10時から	福祉センター
3	5月30日(金)	午後7時から	西公民館(ホール)

問合せ 総合政策課・内線2412

## 実行委員・サポーター募集!

市では、「第3回鳩ヶ谷まつり」の実行委員とサポーターを募集します。市民の皆様が主体となり、子どもからお年寄りの方まで市民総参加で楽しめる場となる「まつり」を作っていただけ、熱意あふれる市内の個人・団体の方、ふるってご応募ください。

◆**応募方法** 受け付けは随時、はがき・Eメール・FAXなどで、住所、氏名、電話番号を記入のうえ、お申し込みください。  
問合せ 鳩ヶ谷まつり実行委員会事務局(産業振興課内)・内線3333  
1、FAX 285・1108、Eメール: enjoy-hato@city.hatogaya.saita.ma.jp



(写真は昨年の鳩ヶ谷まつり)



## 国民年金保険料が後払いできる 学生納付特例制度

◆**学生の方へ「学生納付特例制度」**

学生の方が経済的に国民年金保険料を納めることが困難な場合、保険料の納付が猶予される制度です。対象になる学生 大学(大学院)、短大、高等学校、専修学校および各種学校等に在学する20歳以上の学生が対象です。ただし、本人の前年所得が118万円超のときは、この特例の対象とされません。申請方法 市国保年金課窓口で申請してください。学生証または在学証明書(コピー可)、年金手帳、認印を持参してください。

◆**年金記録を結び付けるためにご協力をお願いします。** 結婚等により氏名を変更されている方の記録が、持ち主の不明な記録「5千万件」のうち500万件を超える見込みとなっています。旧姓で年金に加入していた方は、記録が統合されていないことがありますので、お申し出をお願いします。

問合せ 浦和社会保険事務所  
048・831・185  
1、市国保年金課・内線325

# お知らせ

お気軽にご利用ください  
**休日納税・納付相談**

◆国民健康保険税および市税の休日納税相談（認印を持参してください）

休日納税相談に併せ、平日に金融機関や市役所で納税できない方のために、納税窓口も開設します。

また、国保の異動届出のうち、一部の受付業務も行っていますので、事前に国保年金課にお問い合わせのうえお越しください。

日時 6月1日（日）午前9時～午後3時

場所 市役所1階国保年金課窓口および納税課窓口

問合せ 国保年金課・内線3221～3223、納税課・内線2731～2733

◆介護保険料の納付窓口  
日時 6月1日（日）午前9時～午後3時

場所 市役所1階高齢者支援課窓口

問合せ 高齢者支援課・内線3721

## 母子家庭自立支援給付制度

### ◆高等技能訓練促進費等事業

母子家庭の母の就職の際に有利な資格を取得するため、2年以上養成機関等で修業する方に対し、給付金を支給します。



ます。

●訓練促進費：市民税非課税世帯10万3千円、課税世帯11万5千円

●一時金：非課税世帯5万円、課税世帯2万5千円

### ◆教育訓練給付金事業

母子家庭の母の主体的な能力開発を支援するもので、雇用保険の教育訓練給付の受給資格を有していない方が指定教育講座を受講し終了した場合、費用の2割を支給します。

対象講座 雇用保険法により厚生労働大臣が指定する教育訓練講座等

支給額 対象講座に要した受講料の2割に相当する額。

※各事業とも、支給条件等については事前相談が必要ですので、お問い合わせください。

問合せ 子育て支援課・内線3922

## ファミサポ会員募集

お子さんが好きな方、子育て中の方、空いている時間で子育ての援助をしませんか？ファミリィ・サポートセンターでは、会員を募集中です。また、子育ての援助を受けたい方の募集も行っています。

入会説明会 6月7日（土）午前10時～正午

場所 市役所2階209会場

## 議室

援助内容 6か月児～小学6年生のお子さんの、保育所、幼稚園などの送迎、短時間の預かりなど※援助活動費を負担いただきます。（1時間500円から）

申込み・問合せ はとがやファミリィ・サポートセンター（市役所内）内線3926

## 水道メーターの交換にご協力ください

水道メーターは、計量法に基づき8年毎に交換しています。

交換は、市水道部から委託を受けた市水道工事協同組合加入の「指定給水装置工事業者」（8ページに掲載）が、対象となるご家庭に伺っています。（交換は無料です）

対象 12年度に新設・交換した約3300世帯

交換時期 5月下旬～9月上旬を予定

問合せ 水道課 ☎281・6693

## はかりの定期検査

商店、工場などで、取り引きや証明に使用する「はかり」は、計量法で2年ごとに定期検査を受けることが義務づけられています。

日時 6月5日（木）・6日（金）午前10時～正午および午後1時～3時

場所 市役所公用車駐車場 ※電気式（デジタル式）はかりについては、直接事業所へ

## 「ねたきり老人等手当」の変更

4月1日から「ねたきり老人等手当」の名称が「重度要介護高齢者福祉手当」に変わり、支給要件等も次のように変わりました。



●支給要件（全てに該当する方が対象）

・市内に住所を有する65歳以上の方

・介護保険の被保険者で、要介護4または要介護5に該当する方

・介護保険料段階が第1号から第3号までに該当する方

・規則に定める施設に入所していない方

支給時期 2期（4月、10月）申込み 随時（高齢者支援課窓口で）

問合せ 同課・内線3631

## 募集

### 非常勤講師等の募集

※募集期間は随時。受付および問い合わせは学校教育課・

○ありがとうございます  
●川口信用金庫（山口泰男理事長）から、20万円が児童館整備費として市に寄付されました。

内線5212へ。（履歴書と教員免許状を持参。選考のうえ、定員になり次第締め切ります）

### ◆習熟度別指導専科指導員

募集人数 小学校2人、中学校1人

応募資格 小学校または中学校数学の教員免許状所有の方またはそれに準ずる経験・実力のある方

業務内容 学習指導の補助  
勤務条件 週5日（月～金曜日）午前8時半～午後0時半

勤務期間 21年3月26日まで（長期休業日等を除く）

◆小・中学校の非常勤講師募集人数 3人

応募資格 中学校の数学または保健体育（女子）の免許を所有の方

業務内容 新採用教員研修時の補充授業

勤務条件 5月中旬～21年2月上旬の指定日（年間15日または30日）午前8時半～午後4時15分

賃金等 月額1万9千600円（交通費別途支給）



《長寿医療制度（後期高齢者医療制度）の休日相談窓口を開設します》  
開設日は、5月11日・18日、6月1日・8日の日曜、午前9時～午後4時、市役所1階高齢者支援課窓口で 問合せ…高齢者支援課 内線3731

# 施設だより

## 児童館

☎285・2425

### ◆牛乳パックで紙作り

日時 5月24日(土) 午後1時半～3時半  
内容 牛乳パックを使って紙すきをしましょう！  
対象 小学生20人  
申込み 5月8日(木) 午前9時から整理券配布。電話受付は午前9時半から。

## 南はくとぴあ

☎283・6333

### ◆ペーパーフラワー教室

日時 5月24日(土) 午前9時半～正午  
内容 紙で季節のお花「あやめ」を作ります  
対象 小学生と概ね65歳以上

上の方20人  
申込み 5月8日(木) から

## 子育て支援センター

(里保育所内)

☎286・6350

### ◆0歳児講座

日時 6月2日(月)・3日(火)・6日(金)・9日(月)、午前10時～11時半※2日目からは9時半から  
場所 南はくとぴあ  
対象 0歳児(第一子のみ、2か月～7か月)と保護者10組程度  
申込み 5月7日(水) 午前9時から電話で

### ◆2歳児講座

日時 6月23日(月)・24日(火)・27日(金)、午前9時半～11時  
対象 2歳児と保護者10組程度  
申込み 5月7日(水) 午前9時から電話で

## 給水開始 50周年 記念事業

おいしい「はとがやの水」をペットボトルに

6月1日(日)～7日(土)  
(全国水道週間中)

市役所1階で記念事業を開催

給水開始50周年を記念し、市の水源用井戸から汲み上げた地下水を、500mlペットボトルに詰めました。(期間中に無料配布)また、小中学生が作成した「水に関するポスター」の展示等を行います。

浄水場では、施設見学会を実施します。生活に必要な水が、どのようにご家庭へ届けられるのか見学してみませんか?

問合せ 水道課 ☎281-6693



9時から電話で  
①ひよこクラブ②ペンギんクラブ



### ◆あひるクラブ

日時 5月28日(水) 午後2時半～4時  
対象 ①6～7か月児と保護者②1歳3か月～1歳9か月の子と保護者  
内容 子と保護者の交流  
申込み 5月7日(水) 午前9時から電話で

### ◆南保育所「1歳児講座」

日時 6月9日(月)～11日(水) 午前9時半～11時  
対象 1歳児(18年10月～19年6月生まれ)と保護者6組程度  
申込み 5月22日(木) 午前9時から南保育所(☎283・4001)へ電話で

### ◆公立保育所のあそぼう会

※各保育所とも午前9時半～11時、対象者は、乳幼児と保護者、5月14日(水) 午前9時から各保育所へ電話で

### ▽桜保育所(☎281・3942)

期日・内容 6月10日(火)「おにぎり持っておさんぽ」、24日(火)「外あそび」

▽南保育所(☎283・4001)  
期日・内容 6月3日(火)「外あそび」、17日(火)「ふれあいあそび、おもちゃづくり」

▽三ツ和保育所(☎281・3018)  
期日・内容 6月10日(火)「ふれあい遊び・どろんこ遊び」、24日(火)「七夕飾りづくり・庭遊び」

▽里保育所(☎286・6350)  
期日・内容 6月11日・25日の水曜、「手づくりおもちゃ」

## 催し

### 健康運動教室

日時 6月3日(火)～12日(水)の毎週火曜(休日および休館日の場合は水曜) 午後1時半～3時  
場所 青少年会館2階  
対象 65歳以上の方  
申込み 5月7日(水) から高齢者支援窓口で※費用無料。1回の教室は20人まで。原則、1人10回まで参加可能、申し込み順。  
問合せ 高齢者支援課・内線3721

### 体力テスト

日時 6月8日(日) 午前9時半～11時半  
場所 辻小学校体育館  
対象 成人の方  
内容 握力・上体おこし・

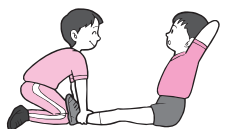
## 人間を救うのは、人間だ。

5月は「赤十字運動月間」、5月8日(木)は「世界赤十字デー」です。赤十字は皆様から寄せられた活動資金(社資)により、災害救護活動、血液事業など、さまざまな活動を展開しています。

皆様のご協力をお願いします。  
取扱い 生活支援課(日本赤十字社埼玉県支部鳩ヶ谷市地区)・内線3531

## 第27回ともに生きようフェスティバル

日時 6月6日(金) 午前11時～午後1時半  
場所 やすらぎ会館  
内容 障害者や高齢者の方々による歌謡・舞踊の発表など  
定員 1000人  
参加費 300円(昼食代)  
申込み・問合せ 生涯学習課・内線5325、中央公民館 ☎285・1688



## 1歳6か月児健診

一般健康診査	歯科健康診査
発育発達・栄養・疾病・他	健診・フッ化物塗布

対象児には通知します。問診票・受託医療機関一覧表等は送付します。

※対象者は1歳6か月から2歳になるまでの幼児（2歳の誕生日を過ぎると受診できません）

## ふたご・みつごの会

とき…5月23日（金）10：00～11：30 対象…ふたご・みつごと保護者  
内容…交流 場所…三ツ和保育所 申込み…保健センターへ電話で。

## ウェルカムBaby（両親学級）（予約制）

とき…①5月12日（月）お友達づくり、赤ちゃんと自分の体の仕組みを知ろう（保健師）、②16日（金）お産ってどんなもの？おっぱいのケア（助産師）、妊婦体操、健康相談、赤ちゃんのお風呂、③26日（月）先輩ママとのふれあい、バランスのとれた食事を作ろう（栄養士）受付…3日間とも12：30～12：50 持ち物…母子健康手帳 申込み…電話で 定員…40組 ※お一人での参加もお待ちしております。

## ウェルカムBaby同窓会（予約制）

とき…5月26日（月）14：00～15：00 対象…学級に参加し、出産された方 内容…同日13：00からの「先輩ママとのふれあい」で妊婦さんと交流後に同窓会をします。お子さんと一緒にお越しください。

## 指定給水装置工事業者当番日程

(有)池田ポンプ店	281-3522	2	11	20	29	
(株)蓮沼水道	281-2863	3	12	21	30	
(株)中島水道	281-1140	4	13	22	31	
(有)渡辺水道工業所	281-3540	5	14	23	6/1	
(株)此川水道	281-0374	6	15	24	2	
織江水道工事店	281-6669	7	16	25	3	
(有)石塚設備工業	283-7170	8	17	26	4	
小峰設備	285-2018	9	18	27	5	
(有)吉沢設備	269-7148	5/1	10	19	28	6

## 一般ごみ・資源ごみ（びん・かん等）・有害ごみ収集日程

収集地区	一般ごみ	プラスチック製容器包装	びん・かん	ペットボトル	古紙類 紙バック 繊維類 紙容器包装	金属類 有害ごみ
	週2回	週1回	月2回	月2回	月1回	月2回
桜町1・2丁目、西公団	月・木曜	火曜	第1・3火曜	第1・3水曜	第1土曜	第2・4火曜
桜町3・4・5丁目	月・木曜	金曜	第2・4金曜	第2・4水曜	第4土曜	第1・3金曜
本町1丁目	月・木曜	金曜	第2・4金曜	第1・3水曜	第4土曜	第1・3金曜
桜町6丁目、本町2丁目	火・金曜	月曜	第1・3月曜	第1・3水曜	第1土曜	第2・4月曜
東公団、本町3・4丁目	火・金曜	水曜	第1・3水曜	第1・3水曜	第1土曜	第2・4水曜
坂下町1・2丁目	月・木曜	水曜	第2・4水曜	第2・4水曜	第4土曜	第1・3水曜
坂下町3丁目、三ツ和	月・木曜	金曜	第1・3金曜	第1・3水曜	第3土曜	第2・4金曜
坂下町4丁目、南5・6丁目	火・金曜	木曜	第2・4木曜	第2・4水曜	第4土曜	第1・3木曜
前田	火・金曜	木曜	第2・4木曜	第2・4水曜	第3土曜	第1・3木曜
里	火・金曜	月曜	第2・4月曜	第2・4水曜	第2土曜	第1・3月曜
辻	火・金曜	木曜	第1・3木曜	第1・3水曜	第3土曜	第2・4木曜
緑町	火・金曜	水曜	第2・4水曜	第1・3水曜	第3土曜	第1・3水曜
南1・2丁目	月・木曜	火曜	第1・3火曜	第1・3水曜	第1土曜	第2・4火曜
南3・4丁目、八幡木1丁目	月・木曜	火曜	第2・4火曜	第2・4水曜	第2土曜	第1・3火曜
南7丁目	火・金曜	月曜	第1・3月曜	第2・4水曜	第1土曜	第2・4月曜
南8丁目	月・木曜	火曜	第2・4火曜	第2・4水曜	第3土曜	第1・3火曜
八幡木2丁目	月・木曜	火曜	第2・4火曜	第1・3水曜	第2土曜	第1・3火曜
八幡木3丁目	月・木曜	水曜	第1・3水曜	第1・3水曜	第2土曜	第2・4水曜

**ごみ収集のお知らせ** 5月3日（土）～6日（火）は、通常どおりごみの収集をいたします。ごみは収集当日の朝、8時までにお願いします。問合せ 廃棄物対策課（環境センター）☎281-5043

## お気軽にご利用ください 各種無料相談

### 市民相談

行政・交通事故相談など

とき…5月13日（火）午前9時半～正午  
ところ…市役所2階市民フォーラム  
問合せ…市民課・内線6221

### 税務相談

とき…5月13日（火）午後2時～4時  
ところ…市役所2階208会議室  
問合せ…市民課・内線6221

### 法律相談（電話予約制）

とき…毎週火曜日（祝日を除く）午前9時半～正午  
（事前に電話で予約してください）  
ところ…市役所2階208会議室  
問合せ…市民課・内線6221

### 教育相談

とき…土・日・祝日を除く毎日受け付け 午前9時～午後5時  
ところ…教育研究所  
問合せ…相談室☎285-2777

### 児童相談

とき…土・日・祝日を除く毎日受け付け 午前9時半～午後4時（18歳未満の児童が対象）  
ところ…市役所2階子育て支援課内家庭児童相談室  
問合せ…相談室・内線3831

### 介護保険相談

とき…土・日・祝日を除く毎日 午前9時～午後5時  
ところ…市役所1階高齢者支援課介護保険担当  
問合せ…高齢者支援課・内線3723

### 消費生活相談

とき…毎週火・水・金曜日 午前10時～午後3時半  
ところ…市役所2階産業振興課  
問合せ…産業振興課・内線3333

### 心配ごと相談

とき…毎週水曜日 午前10時～午後3時  
ところ…やすらぎ会館  
問合せ…社会福祉協議会☎285-2050

### 結婚相談

とき…毎月第1日曜日、第2・4木曜日 午前10時～午後3時  
ところ…やすらぎ会館  
問合せ…社会福祉協議会☎285-2050

### テレホン健康相談

とき…毎週月曜日 午前8時半～正午 担当…保健師  
問合せ…保健センター☎284-2325

### 葬祭相談

とき…土・日・祝日を含む毎日受け付け 午前8時半～午後5時  
ところ…やすらぎ会館  
問合せ…社会福祉協議会☎285-2050

### 県民相談総合センターの電話相談

とき…毎週月曜日～金曜日 午前9時～午後4時  
問合せ…県民相談総合センター ☎(048)830-7830

### 損保協会の交通事故相談

▷一般相談 とき…土・日・祝日を除く毎日 午前9時～午後5時（正午～午後1時を除く）  
▷弁護士無料相談 とき…毎月第1・3水曜日 午後1時～4時  
ところ…いすれもさいたま自動車保険請求相談センター（さいたま市上落合）  
問合せ…相談センター☎(048)854-9463



### 乳幼児健康相談 (予約制)

とき…5月29日(木) 午前 内容…お子さんの発育、育児相談、栄養相談 申込み…電話で。時間の予約をします。

### 4か月児健康診査

とき…5月13日(火)、27日(火) 対象…20年1月生まれ※対象児には通知します。

### 10か月児健康相談

とき…5月15日(木)、6月4日(水) 受付…9:30~10:00 対象…5月=19年7月生まれ、6月=19年8月生まれ※対象児には通知します。

### 2歳児健康相談

とき…5月9日(金)、6月19日(木) 受付…個別通知でご案内します。 対象…5月=18年4月生まれ、6月=18年5月生まれ

### 3歳6か月児健康診査

とき…5月20日(火)、6月24日(火) 受付…13:00~14:00 対象…5月=16年10月生まれ、6月=16年11月生まれ※対象児には通知します。

### 生活習慣病予防塾

とき…5月26日(月) 受付…9:15~9:30 内容…生活習慣病予防についての学習 場所…南4丁目集会所(前田東公園内) 終了後「うんどう教室」も行います。

### ポリオ集団接種

とき…5月21日(水)、22日(木) 受付…13:30~14:20 対象…生後3か月以上から7歳6か月未満で2回投与が完了していない方(対象児には通知します) 地区…21日=桜町・本町・坂下町・里・辻 22日=三ツ和・八幡木・南・前田・緑町 持ち物…予診票、母子健康手帳、体温計、筆記用具 会場…市役所2階市民フォーラム

### 胃がん検診

とき…5月19日(月) 午前 対象…30歳以上の市民の方40人 費用…500円 申込み…電話で。※胃の手術を受けた方は受けられません。

### 不正大麻・けし撲滅運動

5月・6月は不正大麻・けし撲滅運動の実施期間です。不正栽培や自生している大麻・けしを発見した場合は、最寄りの警察署または保健所へ連絡してください。 問合せ…川口保健所 生活衛生・薬事担当 ☎262-6111

### 理容・美容は法律で決められた理容所・美容所で

理容師・美容師は、法律で決められた理容所・美容所以外で、営業できません。このため、自宅等に理容師や美容師を呼んで頭髪を整えることはできません。例外は、寝たきりの方への訪問カット等ですが、営業者の保健所への届出が必要です。 問合せ…川口保健所 生活衛生・薬事担当 ☎262-6111



※特に記載がない限り、問合せは、保健センターにお願いします。 電話 284-2325 FAX 284-0052 時間 8:30~17:00

### 結核・肺がん検診

とき…5月19日(月) 午後 対象…40歳以上の市民の方(勤務先などで健康診断を受けられる方を除く) 費用…無料(たんの検査を受ける方は容器代300円が必要) 申込み…電話で。 ※受診は年1回です。

月日	診療機関名	診療科目	電話番号	月日	診療機関名	診療科目	電話番号
5/3	◎佐藤産婦人科病院	産・婦	251-6618	5/18	◎はとがや病院	内・皮	281-1468
	さいわい診療所	内	251-6002		井本医院	内・小・皮・婦	265-7575
	澤辺医院	内・小	251-6617		エスエスクリニック	内・循・アレ	255-8881
	えんどう眼科	眼	240-5711		小川脳神経外科	脳外	250-6655
	力武歯科医院	歯	255-1084		かめだ歯科医院	歯	258-8555
5/4	はしだ歯科医院	歯	226-4343	そよかぜ歯科	歯	223-8148	
	◎西川口病院	内・小・消・外・整・皮	252-6076	鳩ヶ谷中央病院	内・循・消・呼	281-6131	
	小坂医院	内・小	255-0678	林医院	産・婦・小・内・眼	266-3118	
	仁愛医院	内・小・外・皮	251-5501	北條胃腸科外科	外・肛・内・整	256-7731	
	やじま耳鼻咽喉科	耳	241-8733	藤井整形外科リハビリ科	整・リハ	250-3366	
	コートハウス歯科医院	歯	256-7127	石森歯科医院	歯	222-2748	
5/5	うけがわ歯科元郷	歯	222-8148	田中歯科クリニック	歯	297-1500	
	◎岡崎病院	外・内	267-2218	◎川口誠和病院	内・外・脳外	285-0661	
	大熊皮膚科クリニック	皮	268-8366	路川内科医院	内・小	265-6980	
	川口診療所	内・消	252-5512	新井整形外科	整・リハ・麻	266-5532	
	平井こどもクリニック	小	290-4155	こんどう内科	内	250-6677	
5/6	桃林堂歯科医院	歯	259-1444	コウ歯科矯正医院	歯	222-7576	
	前田歯科医院	歯	295-8585	神原歯科医院	歯	265-6480	
	◎河合病院	外・内	222-0190	◎済生会川口総合病院	内科系・外科系	253-1551	
	桜井眼科医院	眼	256-0003	スズキ皮膚科クリニック	皮	258-2159	
	篠田耳鼻咽喉科医院	耳	252-4046	国松医院	内・小・皮・婦	266-1417	
	リハビリテーションクリニック社	内・小・神内・リハ・整	295-1062	丸山クリニック	内・外・消・肛・リハ・皮	294-9788	
5/11	白岩歯科	歯	224-5487	谷野歯科医院	歯	252-4273	
	ねぎしやはぎ歯科医院	歯	282-6480	西川歯科医院	歯	225-1851	
	◎埼玉厚生病院	外・内	281-7611				
	寺田医院	内・小・皮	252-3885				
	関口整形外科クリニック	整	253-8700				

▷急性の病気に限ります。診療時間は、午前9時から午後5時までです。なお往診はいたしません。  
▷◎印は、救急告示病医院です。太字は鳩ヶ谷市内の病医院です。

日曜・祝日  
当番医

日曜・祝日当番医は、当番日や当日の診療項目が変更になる場合があります。出かける前に必ずご確認ください。

青少年育成標語  
一言かける  
「勇気」  
「明るい  
地域の輪  
市青少年育成市民会議



### ひだまりポップ1周年

市役所1階エントランスホールに誕生した福祉の店「ひだまりポップ」は、1周年を迎えます。日ごろの感謝の気持ちを込めて、1周年感謝セールを開催します。

日時 5月20日(火)～23日(金) 午前10時～午後3時

内容 パン・野菜・せっけん他100円均一セール(ご来店のお子さまにクッキー贈呈) 問合せ ほつとすてーしょん・高橋さん ☎284・5803

### 地域包括支援センターの職員募集

募集職種 介護支援相談員 募集人員 1人

応募資格 介護支援相談員の資格を有し、実務経験のある方

業務内容 介護保険業務

勤務条件 週5日(30時間)

賃金 時給1200円

勤務期間 20年6月1日～21年3月31日

募集期間 5月15日(木)まで

応募方法 履歴書および資格証を持参のうえ市社会福祉協議会へ

問合せ 同協議会(やすらぎ会館内) ☎285・2050

### 介護支援専門員証交付手数料の納入方法変更

介護支援専門員証交付手数料の納入方法が県収入証紙に変わりました。介護支援専門員証の発行等を申請する方はご注意ください。

問合せ 県介護保険課 ☎048・830・3232

### サンバde永堀2008

日時 5月18日(日) 午前11時～午後4時

場所 辻・永堀商店街

内容 浅草サンバカーニバル07年度優勝チームuniaoによるサンバパレード(2回)ほか盛りだくさん

問合せ わんまいる丸喜屋・横山さん ☎282・0530

### 第28回鳩ヶ谷寄席

日時 5月16日(金) 午後6時半開演

場所 市民センター「ダウ」

出演者 喜久亭寿楽、柳家せん八、神田きらり、三遊亭ぬう生、三遊亭金翔、春風亭一左

参加費 2000円(予約)、2200円(当日)

問合せ 鳩ヶ谷を面白くする会・上田さん ☎285・6208

### 子育て支援「すきっぷ」

日時 ①5月15日(木) ②6月18日(水) 両日とも午前9時45分集合

内容 ①室内あそび、園庭あそび ②赤ちゃんマッサージ、室内・園庭あそび ※給食1食200円(希望者で子どものみです。②は離乳食もあります) ※食事のみご希望の方は11時15分集合



申込み 両日とも1週間前の午前9時から電話で。先着順に受け付けします。 問合せ はとがや保育園 ☎84・1438

### 5月は自動車税の納期です

自動車税は、コンビニ等でも納められます。6月2日(月)までに忘れずに納めましょう。なお、自動車税収入額の一部は、4月に創設された「彩の国みどりの基金」に積み立てられ、県内の緑の保全や創出などに活用されます。 問合せ 川口県税事務所 ☎252-3571 彩の国みどりの基金：県環境部みどり再生推進室 ☎048-830-3147

## 市民文芸

### 短歌

団地の庭に記念樹として残されし一本の桜が満開となる  
マンションをかすめて五羽のカラス来る今日は火曜のゴミ収集日  
もう何も気づかないするな母は言う先短きゆえ何もいらぬと  
母出かけ老いし父との二人酒また聞いている太平洋戦  
この春のうれいし事のいくつかをささやくように墓前に告げる

水野昌雄 選

### 俳句

嬰の眼の追つてゐるなり吊し雛  
霧ぐもり小仏峠越えにけり  
初蝶の止まるところの定まらず  
鷹舞つて梢の青く透きとほる  
内曾孫初節句なる祝酒  
鳩笛の聞こゆる日暮れしじまなる  
春寒や神燈灯る闇の坂  
心地よき風が吹くなり雨水あと

森田公司 選

### 川柳

まだ続く値上げムードをメディア告げ  
桜さくら世界に春を謳歌させ  
御無沙汰の友との会話時忘れ  
箱根路で富士に出会った日の歓喜  
この道の回顧を揺らす鈍びい感  
陽を吸った温い布団のいい香り  
はりきって三坪菜園ブランド化  
春がすみ黄砂花粉に邪魔にされ

松岡恵美子 選

本4 山野 栄子  
坂3 永井 久江  
本2 柳田のぶ子  
里 遠藤てい子  
里 渡辺 左吉  
本3 加藤 礼  
里 渡辺 伸子  
里 吉田 長慶

投稿は1部門2首(句)以内。部門を明記し漢字にはふりがなをふり毎月末日までに。掲載は1人1部門とさせていただきます。なお、掲載作品は、選者により添削されている場合があります。

### 消費者セミナー

日時 ①5月31日(土)午後2時～4時②6月14日(土)午前10時～11時半③6月22日(日)午後2時～4時  
場所 ①市民センター②③はふれあいプラザさくら  
内容 ①「相続と遺言セミナー」②「あなたのお葬式いくら?」③「子育てに関する雑談会」※費用は無料です。  
講師 ①茂木高次氏(行政書士)②鎌田明氏(NPO法人全国送葬支援協議会副理事長) 定員 各40人(先着順)

問合せ 全国送葬支援協議会  
鳩ヶ谷支部・前田さん ☎283・8357

### SR沿線ハイキング

日時 5月31日(土)午前9時～11時に受け付け  
集合場所 埼玉高速鉄道・新井宿駅  
内容 新井宿駅～川口市立グリーンセンター～薬王寺～稲荷神社～見沼通船堀～川口自然公園～東沼神社～無量寺(大崎公園)～浦和美園駅(約10



kmの行程、雨天決行)※コースは変更になる場合あり。参加者に缶バッチをプレゼント  
問合せ 埼玉高速鉄道(株) ☎048・878・6855

### 第58回県美術展覧会

期日 5月27日～6月18日(月曜休館)  
場所 県立近代美術館(北浦和駅西口徒歩3分)  
内容 日本画・洋画・彫刻・工芸・書・写真  
問合せ 県教育局市町村支援部生涯学習文化財課 ☎048・830・6921

### 赤十字防災ボランティア養成セミナー

日時 6月21日(土)・22日(日) 午前9時～午後5時  
場所 日本赤十字社埼玉県支部  
内容 非常食体験試食・ボランティア技術取得・応急手当(止血法)・災害シミュレーションなど  
費用 無料(ただし、教材・保険料として500円かかります)  
対象 満15歳以上で、両日とも参加できる方(定員50人)  
申込み はがきの裏に第1期希望・郵便番号・住所・氏名・性別・生年月日・電話番号を記入し、5月21日までに〒330-0062さいたま市浦和区仲町3-2-23日本赤十字社埼玉県支部救護・講習課へ郵送で。※日本赤十字社埼玉県支部のホームページからも申込みができます。  
問合せ 同支部 ☎048・829・2681

### impression

市長 木下達則



### ふるさとを語ろう

秋田県出身の若いご夫婦と知り合いになった。市内のマンションに住んで3年目だそう、秋田の話を楽しくそうに話してくれる。私もつられて、田舎のことを話すようになって、互いのふるさと自慢に花が咲き、充実したひとときを過ごしている。

私は、栃木県北部の那須塩原市の出身である。我が国最大の扇状地である那須野が原台地に発展した街で、扇状地特有の伏流水のため「水」に

恵まれず、江戸末期までは、無人に近い荒野だった。

明治に入り、殖産興業として「開拓」が始まり、明治18年の那須疎水の完成を期に、明治の元勳たちによる大規模農場が経営され、地域の基礎が造られた。野火止用水がある新座市とは、疎水がご縁で友好都市となっている。ふるさと納税制度が実施されればふるさとのため少しは協力しようという覚悟もしている。

私は、先の市長選挙で、残念ながら「よそ者」と言われ、苦い思いをした。今、話題となっている後期高齢者医療制度の年齢による線引きなどと相通するものがあると思っている。これまで、他県出身の方々の中には、近所の方から一線を引かれてしまい、言う

に言われない苦しさや悔しさを味わった方も多いのではないかと思う。

さて鳩ヶ谷市を含む県南地域は、人口の流動化が極めて激しい。鳩ヶ谷市でも転入転出口は年間7千人を超え、計算では7～8年で全ての人が入れ変わることになる。こうした中で、鳩ヶ谷市をふるさととする世代が確実に増えている。そして近い将来、この世代が、これまで存在したであろう「心の壁」を取り払い、生まれ育ったふるさと

の事を大きな声で語り合う市になりたいと思う。知り合いのご夫婦は、今、奥さんが出産のため秋田に戻っている。無事の出産を祈るとともに、鳩っ子の成長を楽しみにしている。

### 鳩ヶ谷母親大会

5月25日(日)に開催する「第43回鳩ヶ谷母親大会」の場所が変更になりました。(日時の変更はありません)

日時 5月25日(日) 午後1時半～午後4時半  
場所 市民センター「ダウ」  
問合せ 鳩ヶ谷母親大会実行委員会・宮野さん ☎281・0116

### 市民健康サポートセミナー

日時 5月11日(日) 午後6時15分～午後8時半  
場所 市民センター「ダウ」  
内容 がん検診と健康管理 ※定員150人  
問合せ NPO法人はとがや ☎090・3573・6341

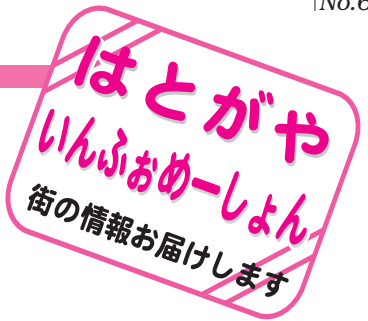
### 学校給食を考える会

「みんなで給食のメニューを作ってみよう」  
日時 5月10日(土) 午前11時～午後1時  
場所 西公民館  
内容 料理実習(アラビックパン、ワントンスープ)  
参加費 1人300円  
問合せ 学校給食を考える会・栗原さん ☎281・6902

**生活習慣病に関わる各種測定を実施します**

5月11日(日)は「看護の日」です。県看護協会では、「そごう川口店」10階ダリアルームで、血管年齢など生活習慣病に関わる各種測定を無料で実施します。

日時 5月11日(日) 午後0時～午後3時半  
問合せ 県看護協会第7支部(済生会川口総合病院内) ☎253-1551



募券は、3月末現在で約2000枚集まりました

問合せ 市産業振興課・内線3331、カエルスタンプ会事務局（市商工会内）☎ 281-5555



皆さんが、市内でお買い物等をされた際、このカエルスタンプを「集まらないから…」などと、受け取らなかつたり、捨ててしまつたりした経験はありませんか？

市とカエルスタンプ会が協力し、このようない「もったいない」スタンプを集めて地域福祉に役立てようと、市役所1階ロビーに「カエルスタンプ募券箱」を設置しました。ここで集まったスタンプは、福祉団体に寄付されます。

ちりも積もれば福となる—皆さんのご協力をお願いします。

「スタンプ」も積もれば福となる

地元商工活性化を目的に、市内の商店会で平成8年から実施している「カエルスタンプ」事業。

市内加盟店で買っ物をすると、1000円毎にシール1枚がもらえます。シール360枚（台紙1冊分）で、500円分のお買物ができ、台紙をさらに集めれば、バスカードや旅行券と交換することもできます。加盟店は、現在約100店舗あります。

## わかやのアイドル



坂本 快くん 1歳  
(里)

「パンケーキをぱっくん☆」



鯨井 颯太くん 6歳  
ももか 百花ちゃん 2歳  
(辻)

「ケンカもするけど、仲よし兄妹です」



青木 将吾くん 3歳  
美沙ちゃん 8ヶ月  
(里)

「なかよし！」

## ふれあい民生・児童委員

1人で悩まないで

民生委員・児童委員の1人改選が19年12月1日に実施され、増員10人を含む94人でスタートしました。

民生委員・児童委員協議会は、毎月の定例会や施設視察研修、講師を招いての講演会、行政職員による説明会などを通じ、見守り活動や1人暮らしの高齢者、高齢者世帯への友愛訪問など地域福祉の推進に努めています。

初めてお母さんになられた方の不安や悩み等も気軽に相談できるように、一緒に解決する場も設けています。1人で悩んでいないで民生委員・児童委員に気軽に相談ください。また、地域によって異なりますが、高齢者の新年会や総会

等いろいろな行事に招待されます。このような場所でも皆様の元気な姿、素敵な笑顔を見るのが一番うれしい事です。

私たちの活動は、支援を必要とする方の個人的な情報を知ることにはできません。また、他の関係機関・団体と連携して支援活動を展開する場合は、情報を共有することが必要となります。このような活動を行う際には、本人の了承を得るなど、守秘義務を守っております。

現在、市の防災行政無線を通じて、地域のボランティアの方々が登校・下校時に見守りをしていただいていることは、地域密着へとつながり、とても喜ばしいことです。

これからもアンテナを常に張り、少しでも皆様のお役に立つことができればと思っています。

広報はとがや12ページへの掲載原稿を募集しています。(今まで掲載された方は除きます。)

●はとがやいんぷおめーしょん街のいろいろな情報を紹介します。皆さんからの連絡もお待ちしております。

●ペットだあ〜いすき  
ペットの写真とコメントを送ってください。連絡をいただければ取材にも伺います。

●わがやのアイドル  
小学校入学前のお子さんの写真とコメントを送ってください。写真はお返しします。

(秘書広報課広報聴係へ)  
※写真などはEメールでも受け付けています。  
E-mail: hikou-kouhou@city.hatogaya.saitama.jp

# 掲示板

## 仲間に なりませんか

◆コットンクラブ（布ぞうり作り）  
毎週月曜、午前10時～正午、坂下町3丁目第2集会所で。不要になったお家の残り布がぞうりに！健康にも良い布ぞうりを作ってみませんか？新会員募集中。月会費2,000円（材料費等含む）。連絡は吉田さん ☎280-1593

◆駒登会（新舞踊・日舞）  
毎週水曜、午後2時～4時、西公民館日本間で。体を動かし心までリフレッシュしましょう。初心者歓迎です。月会費3,000円。連絡は石川さん ☎285-0953（午後から）

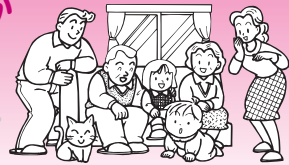
◆中央書道クラブ  
毎週水曜（月4回）、午前9時～正午、中央公民館で、筆文字を書いてみませんか。基礎から学べ老化防止にも役立ちます。年齢男女不問、見学も歓迎します。月会費3,000円、ほか教材費等。連絡は丸山さん ☎283-6779

◆水曜硬式テニス教室（中級）  
6月4日～1年間の毎週水曜日、午前10時～正午、市営庭球場（辻小学校隣）で。試合ができる方、定員10人（申込者多数の時は抽選）。往復ハガキに、住所、氏名、年齢、電話番号を記入し、5月15日（木）までに申込みをお願いします。月会費1,000円。連絡は市テニス協会事務局・阿部さん ☎334-0003坂下町3-2-9 ☎281-4397



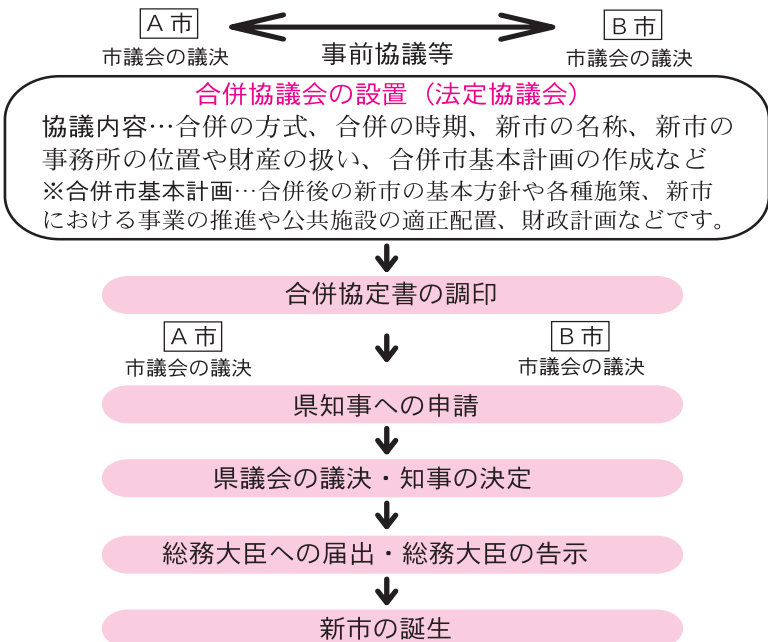
## シリーズ・市町村合併④

### いっしょに考えてみませんか 21世紀の まちづくりに向けて



#### 合併までの手続きは？

市町村合併を行うには、合併の是非を含めて、合併に関するあらゆる事項について、協議する「合併協議会」の設置や合併後のまちづくりのマスタープランとなる「合併市基本計画」を作成し、議会の議決を経るなど法律で定められています。



**「鳩ヶ谷市心の合併促進事業補助金交付制度」**  
川口市民との交流事業を実施する団体に財政的支援を行います。ぜひ、活用してください。

問合せ 合併推進室・内線2311、2321

- さるてでもれい m o ケ ズ ッ ● V A ス の ●
- S う ア 2 も さ ト m i c e イ ● ア L E N T / コ
- g ナ ナ 杯 た え さい c o p e コ ● ン ブ レ イ ト /
- a ナ ナ 限 べ あ さい w a p e コ ● ン ブ レ イ ト /
- r C へ 界 ら ら さい w a p e コ ● ン ブ レ イ ト /
- H ス 門 な ら ら さい w a p e コ ● ン ブ レ イ ト /
- u ピ 達 な ら ら さい w a p e コ ● ン ブ レ イ ト /
- n ッ 夫 つ と 何 さい w a p e コ ● ン ブ レ イ ト /
- t ツ ● い っ 杯 こ さい w a p e コ ● ン ブ レ イ ト /

### 新着CD

● 天地総子大全 フーコ  
のコマソン・パラダイ  
ス／天地総子 ● A M B I  
V A L E N T / 布袋寅泰  
● アンブレイヤブル／パ  
ックス・トリートメント  
● イン・レット・スロー  
ケイ・リ・エッセン  
m i c o / 五輪真弓 ● c e  
トワイアラ ● c o  
れえあればアット ● c  
でもたべられればアット ● c  
てたべられればアット ● c  
アタへ限られるアット ● c  
さるてでもれえあればアット ● c

### 映画会

**図書館**  
☎285-3110

### 配本サービス日程

配本所（場所）	時間	日程
コンフォール東鳩ヶ谷 (コンフォール東鳩ヶ谷 団地集会所)	10:00～10:30	5月1日(木)
サンスポーツセンター (サンスポーツセンター -玄関ホール)	11:00～11:30	15日(木)
		6月5日(木)
里みどりヶ丘 (里みどりが丘自治会 集会所)	14:30～15:00	19日(木)

Love the children  
of the world  
a beautiful day  
for everyone  
to enjoy  
the sun and  
flowers  
in the park  
and the  
birds singing  
in the trees  
and the  
children playing  
in the sandpit  
and the  
mother holding  
the baby  
and the  
father holding  
the hand  
of the child  
and the  
grandmother  
holding the  
grandchild  
and the  
grandfather  
holding the  
grandchild  
and the  
teacher holding  
the hand  
of the student  
and the  
doctor holding  
the hand  
of the patient  
and the  
nurse holding  
the hand  
of the patient  
and the  
police officer  
holding the  
hand of the  
citizen  
and the  
firefighter  
holding the  
hand of the  
citizen  
and the  
volunteer  
holding the  
hand of the  
citizen  
and the  
neighbor holding  
the hand  
of the neighbor  
and the  
friend holding  
the hand  
of the friend  
and the  
family holding  
the hand  
of each other  
and the  
community  
holding the  
hand of each  
other

# Photo News

## 彩り良く植えよう

3月30日（日）、市役所で「園芸教室」が行われました。参加者は講習会と、実際に寄せ植えを体験。植物を鉢へ上手に植えるコツを教わりました。

参加者が作った寄せ植えは、市内の道路に設置されました。



## 経験することが大切

3月26日（水）・27日（木）、市役所2階市民フォーラムで、市赤十字奉仕団等による「家庭看護法講習会」が行われました。

家庭で、体の不自由な方を援助する際に必要な知識など、参加者は実際に体験しながら学んでいました。



## はつらつとプレー

3月27日（木）、鳩ヶ谷小学校校庭で「第18回総合ゲートボール大会」が行われ、22チームが参加し、里の「敬寿会」が見事優勝しました。

参加者は、日頃の練習の成果を十分に発揮し、ゲートボールを楽しんでいました。



## おめでとうございます

4月8日（火）、市役所4階応接室で「ふるさとづくり振興事業奨励賞授与式」が行われました。今回授与された澤幡和志君（里中3年）は、硬式野球チーム「浦和リトルシニア」に所属。「第14回日本リトルシニア野球全国選抜大会」に出場されました。



有料広告

2011年7月24日

アナログ放送が**終了**します！

**準備はできていますか？**

デジタル放送のご相談は・・・

ハイロー ミヨ-ヨ  
☎0120-816-344 JCN 埼玉

遺言作成・相続

多重債務（サラ金等）・悪徳商法（ヤミ金）

裁判・処理等の代理

一人で抱え込まず、まずは法律相談！裁判処理等の代理

☎048-255-7237

西頭（ニシトウ）司法書士事務所

川口市幸町二丁目17番30-202号（川口銀座通り）

まちの話題を  
お届けします!

# Hatogaya

## 「交通事故ゼロ」継続を目指して

4月4日(金)、市役所6階教育長室で、みずほフィナンシャルグループ等から新一年生全員に「黄色いワッペン」が贈られました。これは同グループ等が「子どもたちを交通事故から守ろう」という願いを込め、行われているもので、今年も、辻小学校の藤平海理くん、山口琴葉さんが、やや緊張しながら、ワッペンを付けてもらいました。



写真上：鳩ヶ谷駅付近での交通安全の啓発運動

写真下：交通安全運転講習会でバイク事故で生命を守るプロテクターを紹介



4月6日(日)から10日間「春の全国交通安全運動」が行われ、期間中には講習会や、交通安全の啓発等が行われました。

交通事故の際に生命を守るシートベルト等の重要さや、交通事故の現状などの講話に、参加者たちは交通事故の怖さを学びました。

## 頑張れ新1年生

4月8日(火)市内小・中学校で「入学式」が行われ、新1年生(小学校539人、中学校433人)の学校生活がスタートしました。

新しい環境に早く慣れて、楽しい学校生活を送ってほしいですね。



## 防犯ブザーで身を守る

4月4日(金)、市役所6階教育長室で、県トラック協会(横塚正秋会長)から、新一年生に防犯ブザーが贈られました。トラックの形をしたブザーは、小さくて軽いので、防犯用にいつでも持ち歩くことができます。



有料広告

職場の悩み、労働条件のトラブルは

後援：鳩ヶ谷市

### 鳩ヶ谷地区労の相談で解決

労働相談受付中

無料相談です

## TEL 048-299-5010

鳩ヶ谷地区労働組合協議会 鳩ヶ谷市里 1010-3

## 新築 増築 リフォーム 等 承ります

見積、相談無料 1級建築士登録事務所

## 地元 大工 吉岡工務店

鳩ヶ谷市坂下町2-9-18  
市立図書館バス停前

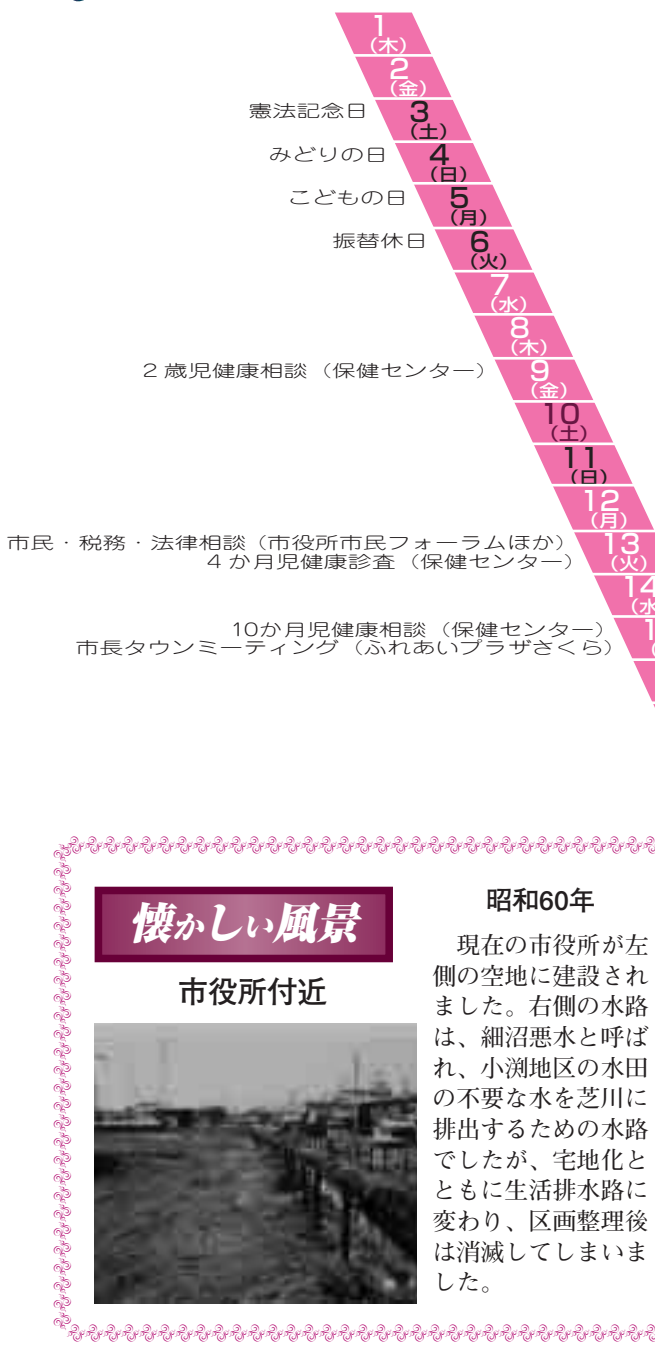
## 281-1157

平成20年(2008年)5月1日発行

編集・発行 鳩ヶ谷市役所秘書広報課 / 〒334-8511 鳩ヶ谷市三ツ和1-14-3

この広報紙はリサイクル推進のため再生紙を使用しています

# 5月のこよみ



## 懐かしい風景



**昭和60年**  
現在の市役所が左側の空地に建設されました。右側の水路は、細沼悪水と呼ばれ、小淵地区の水田の不要な水を芝川に排出するための水路でしたが、宅地化とともに生活排水路に変わり、区画整理後は消滅してしまいました。

# ポツポツクイズ

**問題**  
環境美化の推進を図り、快適な生活環境を確保することを目的として、「市環境〇〇条例」が施行されます。  
市民・事業者・行政が、みずからの問題としてとらえ、〇〇の責任をはたすことにより、きれいなまちにしていきましょう。

**応募方法** 〇〇の中にあてはまる文字や数字(2問あります)を書き、住所、氏名、年齢、を記入し、はがきでお答えください。(秘書広報課「広報はとがや」へ)  
▷締切り 5月16日(金)  
▷正解者5人に記念品をさしあげます。

**4月号の正解・当選者**  
▷正解 「20」「協働」  
▷当選者 (敬称略)  
野口誠治(桜1) 奥山和子(里) 浅賀正子(三1) 徳丸唯志(南5) 相田芳人(桜1)

### ■人口と世帯数

4月1日現在 ( )内は前月比

人口/60,813人 (+119人)
男/31,122人 (+82人)
女/29,691人 (+37人)
世帯数/25,778世帯 (+124世帯)
出生/59人 死亡/29人
転入/510人 転出/427人

### ■火災と救急件数

3月中 ( )内は年累計

火災件数/2件(9件)
焼失面積/12㎡(92.6㎡)
救急件数/175件(559件)
搬送人員/165人(518人)
交通/25人 一般負傷/24人
急病/96人 その他/20人

### ■交通事故件数

3月中 ( )内は年累計

発生件数/90件
人身事故/27件
死者/0人(0人)
傷者/29人(95人)
物損事故/63件
<鳩ヶ谷市内の発生件数>

## 市民憲章

- 1.きれいな緑と青い空 明るいまちをきずきます。 1.働く日々には誇りをもち 豊かなまちをきずきます。
- 1.互いに笑顔で助け合う 幸あるまちをきずきます。 1.いつも元気でさわやかに 平和なまちをきずきます。
- 1.市民文化を实らせて 栄えあるまちをきずきます。

市役所の電話番号は(048)280-1111(大代表)、FAXは(048)285-1104です。間違い電話にご注意ください。  
ホームページアドレス <http://www.city.hatogaya.saitama.jp/>