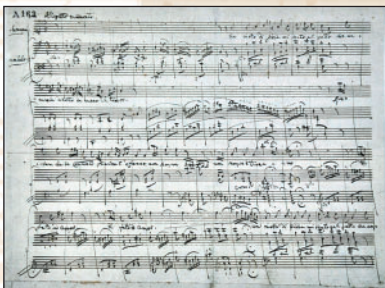


# かわぐち

- ② 第9回 ボランティア見本市
- ③ 荒川ふれあいまつり2010
- ④ 9月市議会定例会
- ⑥ 第12回きらり川口ジュニア議会
- ⑦ 10月は3P推進月間です
- ⑧ 3人の偉大なる楽聖たち  
モーツァルト、ベートーヴェン、シューベルト資料展
- ⑨ かわぐち音楽の日2010  
川口市・鳩ヶ谷市任意合併協議会のうごき⑧



### モーツァルト

歌劇「フィガロの結婚」より  
アリア“喜びに胸は躍り”

### ベートーヴェン

交響曲第9番  
第4楽章第1稿

### シューベルト

歌曲集“美しき水車屋の娘”  
日本初公開



### ③ 3人の偉大なる楽聖たちの資料展

日時：10/26(火)～11/2(火) 10:00～19:00

場所：リリア・催し広場

世界随一ともいえるコレクションを有する、ウィーン楽友協会資料館の協力を得て、モーツァルト、ベートーヴェン、シューベルトの自筆譜を中心とした資料展を開催します。詳細は8ページをご覧ください。



### 緊急特別企画

11/2(火) ウィーン・フィル川口公演  
19:00～ ライブ・ビューイング  
詳細は8ページをご覧ください。





# 第9回 ボランティア見本市

10月17日(日) 10:00~15:30

リリアパーク (JR川口駅西口) ※雨天決行



今年のテーマは…  
**笑顔あふれるボランティア**

人づくりは街づくりの基本です。市民一人ひとりが輝いてこそ、街が輝きます。川口市は、人づくり施策の大きな柱として、市民のボランティア活動の推進や市民との協働に取り組んでいます。今年も楽しいボランティア見本市を開催します。

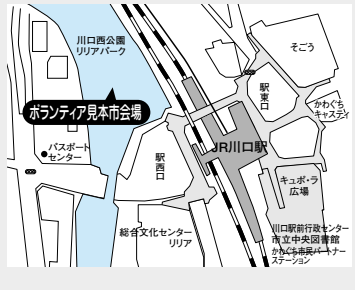
**川口市は日本一のボランティアの街を目指しています！**

- ◆ボランティアブース  
各団体の活動発表や製品の販売、体験コーナー、模擬店、バザーなど
- ◆ふれあいステージ  
施設やイベントなどで、歌や演奏、芸能などを披露している団体が、楽しいステージを繰り広げます。
- ◆ボランティアの実  
ボランティアに関する思いをたくさん書いてね。
- ◆クイズラリー  
いろいろなブースを回ってクイズにチャレンジ！
- ◆ボランティア体験コーナー  
点字、看護師などの体験ができます。(小学生対象)



## アクセスデータ

- 交通  
JR川口駅西口から徒歩約1分
- 駐車・駐輪場はありません。最寄りの有料駐車・駐輪場をご利用ください。



問い合わせ…かわぐち市民パートナーズステーション ☎048-227-7633 FAX 048-226-7718

## 11日(祝) 9:00~17:00

### アクセスデータ

- バス ①JR川口駅東口[川25]安行出羽行  
②東武伊勢崎線草加駅西口[草加14]安行出羽行  
①②は「川口緑化センター」下車  
③JR西川口駅東口[西川04]東川口駅南口行  
④JR東川口駅南口[西川04]西川口駅東口行  
③④は「安行領家」下車徒歩約10分
- 電車 埼玉高速鉄道線「戸塚安行駅」下車徒歩約20分



FAX 048-295-0004

## 川口緑化センター(樹里安) ☎048-296-4021 道の駅「川口・あんぎょう」

### 秋の盆栽展

日時…10月15日(金)~17日(日)  
9:00~17:00  
内容…盆栽の展示・販売

### 秋から冬にかけての寄せ植え講習会

日時…10月16日(土) 14:00~  
内容…秋から冬にかけての植物を使用した寄せ植えの作製方法とその後の管理方法  
費用…2,500円 定員…30人  
申し込み…はがきに、〒、住所、氏名、電話番号、講習会名を記入し、〒334-0058 安行領家844-2 川口緑化センター内川口園芸商協同組合まで  
締め切り…10月13日(水)  
※はがきを受け付けた時点で申し込みとなりますので、当日そのままお越しください。

### 第17回坂東支部おもと名作展

日時…10月23日(土)・24日(日)  
9:00~17:00  
内容…銘品おもとの展示会

### 秋の大感謝祭

日時…10月30日(土)・31日(日)  
9:00~18:00  
内容…鉢花・切花・植木の特売、もちつき(30日のみ)、花と植木のオークション(31日14:00~) 植木の手入れ実演(30日14:00~、31日11:00~)、球根つかみ取り、抽選会、模擬店

### 小品盆栽展

日時…10月30日(土)~11月3日(祝)  
9:00~17:00  
内容…小品盆栽の展示販売

# 土手を越えたらパラダイス 荒川ふれあいまつり2010

浮間ゴルフ場ふれあいまつりも同時開催!

## 10月31日(日)

10:00~15:00

川口市浮間ゴルフ場(荒川河川敷)

※雨天の際は、会場の状態により  
中止となる場合があります。

### 予定イベント

オープニング花鉢無料配布

パターゴルフ

みこし

ミニSL

飲食コーナー

フリーマーケット

荒川クリーンエイド

川口ARAKAWAフォーラム

ふれあい縁日

ふれあいバザール

コスモス摘み

ザリガニ釣り

秩父市物産展

鋳物体験コーナー

空き缶釣堀

水道水PRコーナー

住宅防火・救急フェア



### アクセス データ



●バス  
JR川口駅西口から  
西川口駅西口行(川51)  
に乗車、飯塚三丁目下車  
徒歩約2分

●徒歩  
JR川口駅西口から  
徒歩約15分

●駐車場は限りがあり、出入  
りには時間を要します。徒  
歩や自転車、バスなどで  
来場ください。

### 交通のご案内



問い合わせ…川口市浮間ゴルフ場 ☎048-253-1883 FAX 048-254-3360

### 第19回 緑と大地の豊年まつり

11月6日(土)・7日(日)  
10:00~16:00

- 地元野菜・植木・鉢花の販売
- 秋の味覚コーナー
- 金沢明子歌謡ショー
- プリキュアキャラクターショー  
& 握手会
- なかじままり爆笑ものまねライブ
- 豊年ラッキー抽選会、大道芸など



場所…植物取引センター・  
川口緑化センター

問い合わせ…農政課

☎048-259-7249 FAX 048-259-2622

### 第71回秋の安行花植木まつり 10月9日(土)~

【川口緑化センター会場】 【植物取引センター会場】 【花と緑の振興センター会場】

(川口市安行領家844-2)

○植木、苗木、鉢物、草花など  
約770種35,000点と各種園芸  
資材の展示販売

○川口盆栽展示販売  
○バラ品種展示  
○園芸相談(10:00~16:00)  
○養鶏場直送の新鮮たまご販売  
○樹里安アイス・オリジナル商品販売  
○フラワーアレンジメント教室  
~バラのある生活~  
10日(日) 11:20~12:00、  
13:30~14:10

費用:1,000円

定員:各回10人

申し込み:7日(木)まで電話受付

○バラの手入れ講習会 9日(土)  
11:20~12:00、13:30~14:10  
○盆栽手入れ講習会 11日(祝)  
11:20~12:00、13:30~14:10

(川口市安行領家1100)

○植木、苗木、鉢物、草花や各種  
園芸資材の展示販売

○模擬店  
○川口推奨品物産販売  
○花・植木オークション  
10日(日) 14:30~15:30

○琴演奏  
11日(祝) 13:15~14:00

○ケーナ演奏  
11日(祝) 15:30~16:00

○昔あそびコーナー

○法人会税金クイズ

9日(土)・11日(祝) 11:00~11:30、14:30~15:00

(川口市安行1015)

○安行植木トレッキング  
(オープンガーデン巡り)  
○自然を生かした工作教室  
○ドングリを食べてみよう



※無料巡回バスを運行します。 東川口駅⇨戸塚安行駅⇨花と  
緑の振興センター⇨川口緑化センター

※期間中、駐車場や周辺道路の混雑が予想されます。公共交通  
機関・無料巡回バスをご利用ください。

※戸塚安行駅3番出口で無料レンタサイクル実施(20台)

問い合わせ…川口緑化センター ☎048-296-4021

# 総額19億358万5千円の

# 一般会計補正予算などを可決

# 「川口市・鳩ヶ谷市合併協議会」

# 設置議案を可決

平成22年第3回(9月)市議会定例会は、9月1日から22日までの22日間にわたり開かれました。今回、市長から提出された議案は、補正予算議案5件、法律に基づく川口市・鳩ヶ谷市合併協議会の設置議案および決算認定議案を含む一般議案18件、合計23件で、決算認定議案を除く20件は、審議の結果、いずれも原案どおり可決・承認・同意されました。

なお、決算認定議案3件については、決算審査特別委員会が設置され、閉会中の継続審査となりました。

## 補正予算議案

一般会計は、12億1千626万4千円の追加で、その主な内容は、次のとおりです。

- ・ 県緊急雇用創出基金を活用し、地番図、住居表示台帳などをデジタル化する事業および西川口駅周辺地区における新しいイメージの構築に向けた、まちづくりビジョンを策定する事業の委託経費を計上するもの。
- ・ 民間保育所の改修に対し、その費用の一部を補助する経費を計上するもの。
- ・ 地域活性化・公共投資臨時交付金基金を活用し、浸水被害の軽減を図るため、水路護岸工事費を増額するもの。

・ 神根赤山地域の自然環境や歴史・文化遺産を活用した公園計画について、調査検討および予定地の測量にかかる経費を計上するもの。

・ 県の委託を受け、学校教育調査研究事業として実施する「学校応援団推進事業」および「児童・生徒の体力向上実践研究等事業」にかかる経費を計上するもの。

また、特別会計は、老人保健事業、介護保険事業、下水道事業および土地区画整理事業の4特別会計で、6億8千732万1千円が追加計上されました。

## 一般議案

主なものは次のとおりです。

## 条例議案

◆川口市火災予防条例の一部改正

火を使用する設備又はその使用に際し、火災の発生のおそれのある設備の種類を定めている総務省令の一部改正により、新たに「対象火気設備等」に位置付けられた「固体酸化物型燃料電池による発電設備」を条例で定める管理基準等の適用対象に加えるもの。

◆川口市ひとり親家庭等の医療費の支給に関する条例の一部改正

「児童扶養手当法」の一部改正に伴い、父子家庭にも児童扶養手当が支給されることとなつ



所信と報告を述べる岡村市長



たことから、ひとり親家庭等の医療費の父子家庭に対する支給要件を改めるもの。

### ◆川口市立公民館設置及び管理条例の一部改正

並木公民館の建替えに伴い、同公民館の位置および使用料を改めるもの。

### ◆川口市地区計画の区域内における建築物の制限に関する条例の一部改正

地区計画の都市計画決定が行われた「並木元町地区」および「川口金山町12番地区」の区域に建築物の制限を定めるため改めるもの。

…ほか2件

### 川口市・鳩ヶ谷市合併協議会の設置議案

### ◆川口市・鳩ヶ谷市合併協議会の設置について

川口市・鳩ヶ谷市の合併については、昨年12月から「川口市・鳩ヶ谷市任意合併協議会」において協議を重ね、大方の合併協定項目の調整方針を決めてきたが、今後は、これまでの協議経過および協議結果を踏まえ、合併した場合の新市の円滑な運営の確保、基本的な計画の作成および合併

に関する協議を行うため、「地方自治法」および「市町村の合併の特例に関する法律」の規定に基づき、「川口市・鳩ヶ谷市合併協議会」を設置するもの。

### 契約議案

### ◆工事請負契約の締結について

・上青木保育所改築工事

### 専決処分への承認議案

### ◆専決処分の承認について

・平成22年度川口市一般会計補正予算

### 市道路線の認定・廃止議案

### ◆市道路線の認定について

・幹線第90号線  
・南平第195―1号線

…ほか2路線

### ◆市道路線の廃止について

・新郷第478号線

### 人事議案

### ◆教育委員会委員の任命同意について

二宮 裕之

(敬称略)

### 議員提案

今定例会に、議員提案として条例1件、意見書2件が提出され、審議の結果、いずれも可決され、意見書については関係機関へ送付されました。

### ◆川口市議会委員会条例の一部改正

◆一人ひとりを大切に育てる「35人以下学級」の早期の実施と来年度予算確保を求める意見書

### ◆児童虐待防止に関する意見書

### 人事案件

閉会中の継続審査となった決算認定議案の審査を行うため、「一般会計及び各種特別会計決算審査特別委員会」および「企業会計決算審査特別委員会」をそれぞれ設置しました。

また、議会運営委員会において、委員の辞任および定数の変更に伴い新委員が選任されたほか、その他の委員会などにおいて、辞任に伴う副委員長の互選、委員および議員の一部交代がありました。

(◎印は委員長、○印は副委員長、敬称略)

【一般会計及び各種特別会計決算審査特別委員会】

◎篠田 文男、○幡野 茂、

柳田 力、関 裕通、

吉田 英司、芝崎 正太、

谷川 恵子、松本 幸恵、

前原 博孝、松本 進、

松本 英彦、金子 信男

【企業会計決算審査特別委員会】

◎宇田川好秀、○星野 洋子、

杉本 佳代、若谷 正巳、

江袋 正敬、稲川 和成、

白根 大輔、板橋 智之、

石橋 俊伸、板橋 博美、

豊田 満、大関 修克

【議会運営委員会】

辞任に伴う交代委員

(8月10日付け)

関 裕通

委員定数の変更に伴う新委員

(9月24日付け)

木岡 崇

【公有財産活用・災害対策特別委員会】

新副委員長 (8月19日付け)

○松本 進

【農業委員会委員】

柳田 力

【戸田競艇組合議会議員】

豊田 満

# 第12回 きらり川口ジュニア議会

8月24日、きらり川口ジュニア議会が開催されました。  
次代を担う子どもたちに、議会の体験をとおして市政の仕組みを理解し、市民としての意識を高めてもらうことを目的に始まった事業です。今回は、各中学校から2人と市立高等学校から1人の全51人の議員が選出され、それぞれの視点から、市政に対しての質問や提言をしました。



## 議員提出議案

### 川口に住んで良かったといえる街づくりの決議

私たちの学校では、「あいさつ運動」が盛んに行われています。あいさつをするとうみんなが笑顔になり、元気で明るく学校生活を送ることができます。

このことが地域にも広がり、川口市全体があいさつの絶えない明るい街になればよいと考えています。

現在、川口市の人口は51万人を超えています。そして、首都東京という大きな都市に隣接して発展を続けている今も、昔ながらの鎗物や植木という伝統産業を大切にしながら新しい施策を進め、「活力あるまちづくり・人づくり」に努力していることを知りました。

子どもからお年寄り、在住の外国の方までみんなが活力にあふれ、笑顔で明るく、暮らしやすい川口市にするためには、互いを理解し合い、協力することが大切です。

例えば、少しでも川口という街を知ろうとすること、地域の活動に積極的に参加することなどによって、一人一人の小さな行動はやがて大きく広がり、活力や笑顔のあふれる明るい街をつくることができます。

私たち一人一人何ができるのかを考え、川口市民としての誇りを持って、これからも生活していきたいと強く願っています。

このジュニア議会を通して、私たちの暮らす川口について真剣に考えることができました。これからの川口の未来を創りあげていくのは、ここにいる私たちです。

「活力あるまちづくり・人づくり」に向けて、誰もが笑顔の絶えない元気な川口市を目指す、住んで良かったといえる街・川口をつくることをここに決議いたします。

平成22年8月24日

きらり川口ジュニア議会

## 質問・答弁

**Q** 市民がもっと気軽に歴史に触れられるように今後どのような工夫をしていくかについて

**A** 私たちのふるさと・川口の良さを多くのかたがたに知っていただくとう「我が



施するにぎわいを創出するための事業や商店街をPRする事業を支援するなど積極的に取り組んでいます。

**Q** 学校や塾の帰り道の安全について

**A** 市内の犯罪認知件数は、平成15年から昨年までの6年間連続で減少してありますが、最近、不審者が声をかけてきたりするなどの事案が増加傾向にある状況です。その犯罪防止のため、学校、町会などによる防犯パトロール活動を実施し、また、小学校、町会などでの防犯教室や街頭キャンペーンなどの啓発活動を行っています。

今後、学校や警察などと連携し、自身の防犯意識の高揚を図り、防犯活動のさらなる充実により、安全で安心して暮らせるまちづくりを推進していきます。

## 感想

議長 県陽高等学校

湯川 玲奈 議員

きらり川口ジュニア議会で、議長として全体を俯瞰でき、貴重な体験となりました。具体的に市の課題一つ一つの解決のための仕組み、市政の様子を学ぶ事ができました。市民一人ひとりの社会意識が、川口市全体の将来をつくるっていくのだと実感できました。よりよい街づくりをするために、私たち若者が、ジュニア議会を体験する意義を強く感じました。

**Q** 川口市の商店街活性化の取り組みについて

**A** 市内にある商店街では、季節に合わせたイベント開催や、街路灯への装飾やイルミネーションなど、さまざまな活動が行われています。市ではこのような商店街が実

まち川口・再発見」事業を展開してきました。今年度から新たに近隣のかたがたにも私たちの郷土を知っていただくとうと「ようこそ川口キャンペーン」を開始しました。またバスでの「市内文化財巡り」も開催します。多くの市民が「川口に住んで良かった」「これからも住み続けたい」と実感できるような、まちづくりに努めていきます。



# 10月は3R推進月間です



私たちが使っている「もの」は、すべて資源からつくられています。「もの」は必要としなくなったときにごみになってしまいますが、そのごみの中には、まだまだ使える資源が多く含まれています。地球を大切にし、限りある資源を大切に使うため、3Rを実践してごみを減らしていきましょう。

## 実践しよう! 3R

### ① Reduce—発生抑制

リデュース

1番大切なR。まずは、ごみを出さない(発生させない)こと。

- ・買い物袋(マイバッグ)を持参する
- ・使い捨て製品は買わない、詰め替え製品を活用する



### ② Reuse—再使用

リユース

次に大切なR。ものを大切にして、繰り返し使うこと。

- ・繰り返し使えるリターナブルびんを選ぶようにする
- ・リサイクルショップ、フリーマーケットを利用する

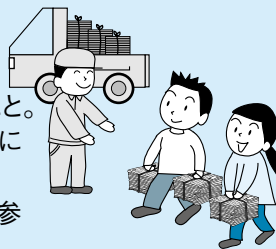


### ③ Recycle—再生利用

リサイクル

最後のR。資源として再び利用すること。

- ・資源物を正しく分別し、回収場に出す
- ・地域の集団資源回収に積極的に参加する

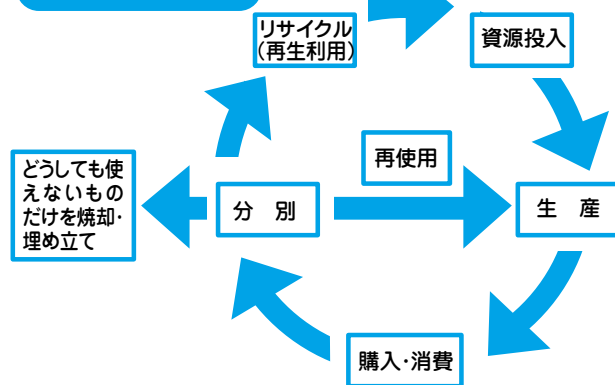


「3R」(スリーアール)とは「ごみを減らす3つのキーワード」。「3R」。それは①資源の無駄使いをなくしてごみを減らす「Reduce」②使えるものを再使用する「Reuse」③資源として再び利用する「Recycle」の3つの言葉の頭文字をとったものです。

3Rを実践し、環境にやさしいライフスタイルへ変えていくことが資源循環型社会の実現につながります。



## 資源循環型社会



## 3R推進月間中のイベント

場所 リサイクルプラザ (朝日4-21-33)

### ●3R講演会「もったいない善兵衛」

【講師】女流講談師 神田 紫氏  
 【日時】10月24日(日) 13時30分～15時  
 【場所】4階 研修室  
 【対象】市内在住のかた  
 【定員】100人  
 【料金】無料  
 【申込方法】廃棄物対策課へ電話申込み(10月1日(金)から先着順)



### ●エコ教室

・「エコたわし教室」  
 洗剤のいらないエコたわしを編んでみよう!  
 【日時】10月24日(日) 10時～12時  
 【場所】2階 多目的研修室  
 【対象】市内在住の小学5年生以上のかた  
 【定員】15人  
 【参加費】無料  
 【申込方法】廃棄物対策課へ電話申込み(10月12日(火)から先着順)

・「エコクッキング教室」  
 食材を無駄にしない料理を作ってみよう!  
 【日時】10月24日(日) 10時～12時  
 【場所】4階 実習室  
 【対象】市内在住の中学生以上のかた  
 【定員】10人  
 【参加費】無料  
 【持ち物】三角巾、エプロン  
 【申込方法】廃棄物対策課へ電話申込み(10月12日(火)から先着順)

### ●エコジマーマーケット

環境に配慮した商品や手作りのパンなどの販売  
 【日時】10月24日(日) 10時～16時(商品がなくなり次第終了)  
 【場所】1階 ロビー

### ●フュージョンマ(ビデオ上映)

「よるこのエコエゴバラエティ」天才? Dr.ハックス」  
 お笑いコンビのよること一緒に、環境や生きものについて考えてみよう!  
 【期日】10月10日(日)  
 【場所】3階 マルチビジョン  
 【時間】1回目(1話) 6時～10時  
 2回目(7話) 13時～13時

### ●3Rパネル展示

「3Rでごみを減らそう!」  
 【期間】10月1日(金)～31日(日)  
 【場所】4階 展示ホール  
 ・「3Rってなに?」  
 【期間】10月18日(月) 13時～29日(金) 12時  
 【場所】市役所本庁舎1階 ロビー

「きぬの会」作成によるリサイクル作品などを展示  
 【期間】10月1日(金)～31日(日)  
 【場所】4階 展示通路

●「ごみまるかたでウォークラリー」  
 正解者には「ごみまるグッズ」をプレゼント!  
 【期間】10月1日(金)～31日(日)  
 【場所】3階 受付カウンター  
 ※受付時間は9時～15時30分



モーツァルト



ベートーヴェン



シューベルト

# 3人の偉大なる楽聖たち モーツァルト、ベートーヴェン、シューベルト資料展

入場  
無料

～自筆譜・肖像画ほか～ ウィーン楽友協会資料館提供

10月26(火)～11月2日(火) 10:00～19:00 リリア・催し広場

## 緊急特別企画

リリア開館20周年記念公演

エデュケーションプログラム

芸術の秋!世界最高峰のオーケストラ  
「ウィーン・フィル」をリリアの

**ライブ・ビューイング**で観よう! 聴こう!

11/2(火) 19:00開演 (18:00開場)

リリア音楽ホール

全席自由 入場無料(要応募)

アンドリス・  
ネルソンス指揮  
ウィーン・  
フィルハーモニー  
管弦楽団



©Marco Borggreve



©Terry Linke

記念すべき演奏会をリリア音楽ホールでテレビ中継。  
メインホールと同時進行の映像と音響で鑑賞できます。

プログラム モーツァルト:交響曲第33番  
ハイドン:交響曲第103番「太鼓連打」  
ドヴォルザーク:交響曲第9番「新世界より」

※鑑賞希望のかたは、往復はがきに〒、住所、氏名、  
電話番号、人数(2人まで)を記入の上、  
〒332-0015 川口市川口3-1-1  
リリア・事業課「ライブ・ビューイング」係まで  
10月18日(月)必着(応募者多数の場合は抽選。  
未就学児の入場はご遠慮ください。)

**自**筆譜、ふだんあまり聞きなれない言葉ですが、作曲者が自ら記した楽譜のことです。  
「急いで書かれているが、精密で正確な筆跡であり、作曲家自身と話をしたり、質問をすることは不可能な現在、個人的側面、感情や感覚が映し出された五線譜は、作曲家をより身近に感じることができると、今回の資料展の提供者であるウィーン楽友協会資料館の館長、オットー・ビーバ博士は話します。

**楽**聖3人は、音楽史上の頂点に位置する作曲家です。主要作品であるモーツァルトの歌劇「フィガロの結婚」、ベ



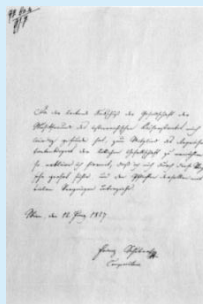
ウィーン楽友協会



ベートーヴェンの  
薬用スプーン



モーツァルトの  
コンサートのチケット



シューベルトがウィーン  
楽友協会にあてた手紙

トーヴェンの第九「歓喜の歌」初稿、シューベルトの歌曲集から「美しき水車屋の娘」の自筆譜。写真とは違った感動を与えてくれるオリジナルの肖像画。そして、難聴に苦しんだベートーヴェンが使った「薬用スプーン」をはじめ、3人ゆかりの品々(日本初公開5点を含む)が展示されます。

問い合わせ…川口総合文化センター・リリア

☎048-258-2000 ㊚048-258-2100 <http://www.lilia.or.jp>



# かわぐち音楽の日2010

入場無料

会場 リリア/キュポ・ラ広場/アートパーク

市内小学校の金管バンドによる合同演奏会

## プラスフェスタ2010

11/7 会場:リリア・メインホール  
13:00開演(12:30開場)

出場校

上青木小学校 東領家小学校 芝西小学校  
前川東小学校 元郷南小学校 柳崎小学校  
戸塚南小学校

260人全員による  
迫力の合同演奏!!



前夜祭 川口駅周辺で活動しているストリートミュージシャンによるライブステージ

11/6 17:00~21:00 会場:キュポ・ラ広場



公園を使って音楽や音をテーマにしたアート作品の展示

11/7 11:00~15:00 会場:アートパーク(並木元町公園)



西川口地区で毎月1回開かれている“懐かしの歌声喫茶”のリリア版

11/7 12:00~16:00 会場:リリア・アトリウム(2F)



第2回かわぐち音楽の日「クラシックライブ」  
グランプリ受賞者による記念コンサート

未就学児の入場はご遠慮ください。

11/7 16:00開演(15:30開場) 会場:リリア・音楽ホール

リスト:リゴレット(演奏会用パラフレーズ)  
ショパン:ピアノ・ソナタ第2番OP.35「葬送」変ロ短調 ほか



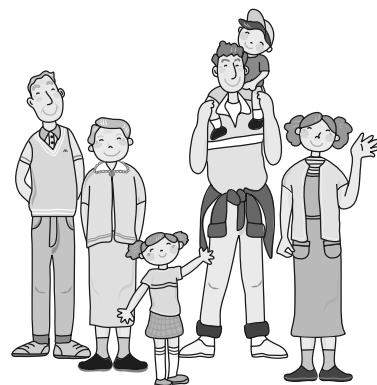
問い合わせ...リリア かわぐち音楽の日実行委員会

☎048-258-2000 FAX048-258-2100 <http://www.lilia.or.jp>

川口市・鳩ヶ谷市合併協議会のうごき⑧

## 法定合併協議会を設置しました

鳩ヶ谷市との合併問題に関する市民アンケートの結果を踏まえ、合併協議の議論をより深め、さらに進めていくため、川口市と鳩ヶ谷市は、両市議会9月定例会で可決された法律に基づく合併協議会の設置議案に基づき、9月24日に「川口市・鳩ヶ谷市合併協議会」いわゆる法定合併協議会を設置しました。



### ○法定合併協議会の設置について

両市の合併協議は、これまで、設置にあたって法律上の手続きを必要としない任意合併協議会で、協議を重ねてきました。今後、「市町村の合併の特例に関する法律」(合併特例法)の特例などを適用するためには、法定合併協議会の設置が必要となります。また、任意合併協議会では、合併の方式をはじめ事務事業の取扱いなど、大方の協議が整っていますので、合併協議の議論をさらに進めるために、地方自治法と合併特例法に基づき「川口市・鳩ヶ谷市合併協議会」を設置したものです。

### ○川口市・鳩ヶ谷市合併協議会では

任意合併協議会は、平成21年12月末から約9か月間にわたって11回開催され、市民のみなさんの生活に関係する49の合併協定項目について協議してきました。法定合併協議会が設立されたことで、任意合併協議会の役割は終了しますが、「川口市・鳩ヶ谷市合併協議会」では、任意合併協議会での協議結果を踏襲し、合併基本計画の作成など、合併に必要なさまざまな事項の協議を進めていくこととなります。

※合併協議会の開催予定は市のホームページ、これまでの協議の内容は川口市・鳩ヶ谷市合併協議会のホームページ(<http://www.kh-gappei.com>)でご覧になれます。

◇問い合わせ 総合政策課

☎048-259-7627 FAX048-257-1008



一般情報

川口市戦没者追悼式

戦争の犠牲となられたかたがたのご冥福をお祈りするとともに、恒久平和を祈念し次のとおり実施します。

日時：10月16日(土) 10時

場所：青木町公園内英霊記念碑前

※当日は、平和都市宣言25周年を記念して設置される「平和記念碑」の除幕式をあわせて実施します。

問い合わせ：福祉総務課社会係

☎048(259) 7647・総務課庶務係

☎048(258) 1110 内線2401

赤い羽根共同募金

「地域の福祉、みんなで参加」をスローガンに、赤い羽根共同募金運動が10月1日(金)から全国的に繰り広げられます。共同募金運動は民間社会福祉事業を財政面で支援することを目的として始められた募金です。川口市では、地域の社会福祉

活動や市内の福祉施設の整備などに役立てられています。

みなさんのご協力をよろしくお願ひします。

問い合わせ：埼玉県共同募金会

川口市支会 ☎048(252) 1294

新春交礼会にご参加を

日時：平成23年1月6日(木) 10時～12時30分

場所：リリア・メインホール

参加資格：市内在住・在勤のかた

会費：2千500円

申し込み締切：11月30日(火)

申し込み問い合わせ：自治振興課

☎048(259) 7629

傍聴いただける

委員会のお知らせ

会議：自治基本条例運用推進委員会

日時：10月13日(水) 18時30分

場所：職員会館2階講座室A

問い合わせ：総合政策課

☎048(259) 7627

国民年金からのお知らせ

転入に伴う国民年金の届出

国民年金第1号被保険者のかた(自営業・学生などのかた)は転入時に年金の住所変更手続きが必要となります。

手続きは、年金手帳、印鑑を持参の上、国民年金課、川口駅前行政センター、各支所窓口でお願いいたします。

また、第2号被保険者のかた(厚

生年金・共済年金などの加入者は勤務先へ、第3号被保険者のかた(厚生年金・共済年金などの加入者の被扶養配偶者)は、配偶者の勤務先へ届け出てください。

年金受給者のかたは、住所変更のはがきをお渡ししますので各窓口にお越しください。

※市から転出されるかたは、新住所地の市区町村の国民年金担当窓口で届出手続きを行ってください。

問い合わせ：国民年金課年金係

☎048(259) 7666

無認可幼稚園(舎)に通園する園児の保護者のかたへ

無認可幼稚園(舎)に通園する園児の保護者負担を軽減するため、保育料の一部を補助します。

補助金の額：園児一人につき月額1万7千円(途中入退園などの場合は月割りになります。)

※市の基準に該当する無認可幼稚園(舎)が対象です。

問い合わせ：教育総務課

☎048(258) 1258

違反建築物なくそう運動

(ルール守って明るく住マイル)

違反建築物などを未然に防止し、良好な市街地環境の形成、良質な建築物の普及を目指し、10月11日(祝)から20日(水)まで全国的に実施されます。

■法令等説明会(入場無料)

日時：10月19日(火) 18時～20時

場所：リリア・催し広場

内容：①エコリフォームのすすめ

など

②無料建築相談・建築物耐震改修相談・木造住宅簡易耐震診断受付コーナー開設

■一斉公開建築パトロール

10月14日(木)、建築工事現場の法律違反などの点検調査を行います。

問い合わせ：建築審査課

☎048(258) 1110 内線2364

建築物実態調査のお知らせ

国土交通省では、住宅・建築行政などの基礎資料を作成するため、建築物および住宅に関する調査(建築物実態調査)を実施しています。

11月15日(月)までの調査期間中、調査対象のお宅を調査員が訪問します。

ですので、ご協力をお願いします。

問い合わせ：建築審査課

☎048(258) 1110 内線2362

戸塚南部地区の都市再生整備計画事後評価原案の公表

戸塚南部地区では、平成18年度から「社会資本整備総合交付金(旧まちづくり交付金)」による各種事業に取り組んできました。

今年度は、事業の最終年度にあたり、取り組みの成果を評価する事後評価原案を作成しましたので公表します。

公表期間：10月19日(火)～11月1日(月)

公表場所：区画整理組合推進室・市政情報コーナー(土・日曜を除く)市ホームページからもご覧いただけます。

簡易チューナーの無償給付

総務省で

は、経済的な理由などで

地上デジタ

ル放送に移行することが難しい世帯に対し、簡易なチューナー(1戸の無償給付などの支援を実施しています。申し込みは12月28日までです。支援の条件・内容など、詳細は総務省地デジチューナー支援実施センターへお問い合わせください。

問い合わせ：総務省地デジチューナー支援実施センター

☎0570033840または

☎044(969) 5425

浄化槽の維持管理を適正に

浄化槽の維持管理を怠ると、汚水が適切に処理されず、悪臭や、河川の汚濁の原因となります。

適正な維持管理として、清掃は、年1回以上、保守点検は、浄化槽の処理方式や規模により回数が決まっています。また、法定検査は、機能診断として、使用開始して3カ月から8カ月の間に1度検査をし、その後は、毎年1回定期的に行うよう定められています。

問い合わせ：環境保全課

☎048(228) 5389





不動産の公売

市税の滞納処分として、差押財産の売却(公売)を行います。

区分番号	物件	財産種別	地積等	見積価額
川22-1	大字芝字上谷沼 7048 番 29 (芝東第3土地区画整理事業地内33街区7画地) 大字芝字上谷沼 7048 番 29	宅地 居宅(廃屋)	51.90㎡ (45.91㎡) 52.86㎡	4,050,000円
川22-2	安行原折越1249番 安行原折越1250番	田(駐車場) 田(駐車場)	85㎡ 601㎡	33,340,000円
川22-3	飯塚4丁目144番1 飯塚4丁目144番1	宅地 店舗・共同住宅	165.58㎡ 173.54㎡	42,410,000円
川22-4	末広2丁目819番25	宅地	165.30㎡	27,080,000円

※特定の区分の公売が中止になること、もしくは公売全体が中止になることがあります。

公売日時：11月10日(水) 9時30分

(開場)

入札：10時～10時20分

公売場所：市民会館地下入札室

問い合わせ：納税課特別滞納整理係

☎048(259)7948

川口市土地開発公社  
保有土地売却

川口市土地開発公社保有土地8区画の、公募抽選による売却を実施します。

物件、応募の詳細は、「公募抽選による川口市土地開発公社保有土地の売却応募要領」をご覧ください。

■応募要領

配布期間：10月1日(金)～20日(水)

配布場所：川口市土地開発公社(市役所本庁舎3階用地対策課内)

川口駅前行政センター、各支所

※市ホームページからもダウンロードできます。

申し込みおよび抽選

申込期間：10月12日(火)～20日(水)

抽選日：10月25日(月)

申込方法：「応募要領」をご覧ください。

受付場所：川口市土地開発公社

問い合わせ：用地対策課

☎048(258)1110 内線2311

2317

リサイクル自転車販売

日時：10月23日(土) 10時～

場所：シルバー人材センター内(婦人会館隣)

台数：50台程度

価格：婦人用普通自転車7千800円、

ギア付き9千800円(消費税、防犯登録料含む)

販売方法：10時から10時20分まで受け付け。10時30分販売

※購入希望者多数の場合、ジャンケンで決定。

問い合わせ：(社)川口市シルバー

平成23年版  
埼玉県民手帳の頒布

10月29日(金)から12月24日(金)まで「平成23年版埼玉県民手帳」を頒布します。

頒布場所は埼玉県統計相談室、埼玉県民活動総合センター、埼玉県物産観光館そびあ、そのほか県内一部の書店などで販売します。なお、今年度は、市役所での販売を行いませんので、「ご了承ください」。

問い合わせ：埼玉県統計協会 埼玉県総務部統計課内

☎048(830)2330

「中の橋」架換工事に伴う  
通行止めのお知らせ

堅川に架かる中の橋は、架換工事のため、平成22年10月19日から平成24年3月までの予定で車両通行止めになります。ご迷惑をおかけしますが、ご協力をお願いします。



平成22年度自衛隊記念日  
記念行事観閲式が実施されます

日程：10月24日(日)

場所：自衛隊朝霞訓練場(埼玉県朝霞・新座市)

※10月13日(水)以降、訓練および予

行のため航空機などが飛行します。訓練日程は、陸上自衛隊東部方面隊のホームページをご覧ください。  
<http://www.mod.go.jp/gsd/ea/index.html>

問い合わせ：☎048(460)1711

平成22年度宝くじ助成

財団法人自治総合センターが実施している平成22年度宝くじ助成を受けて、東領家1丁目町会では、テント・机・椅子・屋外放送設備などの備品を、赤井町会では、各種太鼓・立奏台などを、芝二丁目町会では、子ども御輿・太鼓・曳き車を、それぞれ購入しました。



行政相談週間

総務省では、行政相談制度のより一層の普及を図るため、10月18日(月)から24日(日)までを「行政相談週間」として各種行事を実施します。

国の仕事などについて苦情や要望があるかたは、行政相談委員に気軽に相談ください。

なお、市では、10月5日(火)にキョポラ5階中央図書館入口手前で、行政相談を実施します。

このほか、総務省関東管区行政評価局の「行政苦情110番」でも相談を受けていますので、「ご利用ください」。

☎0570-090110

☎048(600)2336

ホームページ <https://www.soumu.go.jp/hyokka/gyousei-form.html>



川口市老人大学

対象：市内在住の60歳以上のかた

日時：10月19日(火)

13時～15時30分(12時30分開場)

場所：リリア・音楽ホール

内容(講師)：◆オーブニングセレモニー 北中学校吹奏楽部の演奏

◆第1部

演題「入浴法それは危険です」

講師 健康管理士 小林英二氏

※手話通訳付き

◆第2部

「カラッとしたり、明るく、テンポの良いジャズソング」

鹿島利友&デキシーションケース

入場料：無料(ただし入場整理券が必要)

入場整理券配布場所：介護保険課・川口駅前行政センター・各支所・各

公民館・中央ふれあい館・各たたら

問合わせ：介護保険課  
☎(258) 11119

**高齢者相談事業**

相談日時：月～金曜日(祝日・年末・年始を除く)9時～17時  
内容  
○認知症高齢者相談  
高齢者のいる家族で心配ごとや在宅療養など、「認知症かな」と思ったら、気軽に「ご相談ください。」  
相談電話：☎(258) 1476  
○テレナース相談  
高齢者がかかえる健康上の問題や看護に関する各種の相談に看護師などがアドバイスします。  
相談電話：☎(258) 1524

問合わせ：川口市認知症高齢者相談所 ☎(258) 1476

**10月1日から、こんにちは赤ちゃん事業が始まりました**

赤ちゃんの健やかな成長と、子育てを応援するため、生後4カ月までの赤ちゃんのいるご家庭を、「こんにちは赤ちゃん訪問員」が訪問し、子育てに関する情報提供を行います。

問合わせ：子育て支援課 こんにちは赤ちゃん事業担当  
☎(258) 4802

**子ども手当10月定期支払い**

支払分：平成22年6～9月分  
支払日：10月8日(金)

支払方法：指定の普通預金口座に振り込みます。指定口座の支店などに統廃合があったときは、すみやかに「金融機関変更届」を提出してください。届出がない場合は、支払日に振り込めないことがあります。

問合わせ：子育て支援課給付係 ☎(258) 1113

**里親制度をご存じですか**

「今、里親をもとめています」  
里親とは：病気や家庭の事情など何らかの理由で、親が子どもを育てられない場合に、一時的または継続的に子どもを預かり、育てる人のことです。  
近年、親が育てられず保護を必要とする子どもが増えています。  
子どもが健やかに育つためには、温かい家庭環境の中で過ごすことがとても大切です。  
里親になるには：一定の条件を満たす必要がありますが、原則として特別な資格は必要ありません。子育て支援課や児童相談所にお問い合わせください。

問合わせ：埼玉東南児童相談所 ☎(885) 4152  
子育て支援課 ☎(258) 1114

**チャイルドシート購入費補助事業(第2回)の受付**

補助対象者：チャイルドシート購入時に6歳未満の子どもがいる保護者(購入時に市内に居住し、住民登録をしていること)  
補助金：一台につき3千円(補助予定台数500台)  
※申込者多数の場合は抽選。  
補助要件：①チャイルドシートが国土交通省の認定を受けていること。それに相当する安全基準を満たしていること②新規に購入したもので、中古品は対象外③保護者が装着する車の所有名義になっていること④補助金の交付は乳幼児1人に対して1回限り  
申込書の配布先：申し込み：子育て支援課、川口市駅前行政センター、各支所(※補助金の支払いは、後日、手続きが必要です。)  
添付書類：①領収書 購入者氏名が確認できるもの②の写し③品名および製造元が確認できる書類(取扱説明書の表紙など)の写し③品質保証書(保証書)の写し④チャイルドシートを装着する自動車の検査証の写し⑤子ども(乳幼児)医療費受給資格証(そのほか保険証)の写し  
受付期間：10月18日(月)～29日(金)(郵送の場合は10月29日消印有効)  
問合わせ：子育て支援課 ☎(258) 1112

**子育てサポートプラザ**

①あそび講座

「運動会」歌やゲーム、手遊びを親子で楽しめます。  
日時：10月21日(木)10時30分～11時30分  
対象：2歳、3歳の子どもと保護者20組(先着順)  
申し込み：10月12日(火)9時から

電話またはFAXで受付開始  
出席者氏名、電話番号、子どもの名前と年齢をお知らせください。  
②子育てミニ講座  
「0歳から3歳児に起きやすい事故」けがの対処法、119番のかけ方」  
日時：10月28日(木)10時～11時30分  
対象：0歳～3歳の子どもと保護者25組(先着順)  
申し込み：10月14日(木)9時から  
電話またはFAXで受付開始  
出席者氏名、電話番号、子どもの名前と年齢をお知らせください。  
③父と子のつどいの広場  
休日につどいの広場をお父さんと子どもが利用できます。  
日時：10月30日(土)10時～12時(時間内出入り自由)  
対象：就学前の子どもと父親  
※事前申し込みの必要はありませんので、当日は直接ご来所ください。  
場所：いずれも子育てサポートプラザ  
申し込み・問合わせ：子育て支援課または子育てサポートプラザ  
☎(250) 1221 FAX ☎(250) 1643

**かわぐちファミリー・サポート・センター**

かわぐちファミリー・サポート・センターは、子どもたちの育ちを支える地域づくりを目指した住民参加型の会員組織です。  
援助内容：幼稚園・保育園・留守家庭児童保育室への送迎・短時間の預かりなど(市内在住の生後6カ月以

広告

欄 載 掲 告 広



平成22年度公開保育のお知らせ

平成23年度保育所4月入所の受け付け時期が近づいてきました。保育所を見学してみませんか?当日の予約などはいりませんので、お子さんと一緒に気軽にお越しください。※駐車場はありませんので車はご遠慮ください。※スリッパなどをご持参ください。※写真撮影はご遠慮ください。公開時間…9:00~11:00 問い合わせ…保育課指導係 ☎048-258-4098

日程	保育所名	電話番号	所在地	
10月19日(火)・20日(水)	栄町保育所	252-4384	栄町1-2-19	
	仲町保育所	252-3588	西川口5-2-1	
	南町保育所	253-2873	南町1-2-37	
	青木北保育所	251-2035	西青木1-8-28	
	上青木保育所	265-6416	上青木5-3-40	
	朝日北保育所	223-2005	朝日2-16-5	
	芝南保育所	266-6244	芝中田2-3-1	
	芝保育所	265-6415	芝樋ノ爪1-12-8	
	芝園保育所	268-4315	芝園町3-7	
	芝中央保育所	266-3110	芝3905	
	芝西保育所	265-6418	小谷場237	
	芝北保育所	266-2610	北園町11-1	
	戸塚保育所	296-6656	戸塚東3-34-5	
	戸塚西保育所	298-4950	北原台3-18-10	
10月27日(水)・28日(木)	新郷保育所	282-0389	東本郷1000	
	青木保育所	253-2369	西青木3-5-4	
	芝高木保育所	269-3087	芝宮根町20-31	
	本町保育所	222-4082	本町3-9-9	
	アスク東川口保育園	298-0083	戸塚4-21-1	
	鳩笛保育園	284-1577	東本郷1185	
	ワールド保育園	223-1960	元郷1-9-6	
	あい園	240-2777	幸町3-10-16	
	おさなご園	223-5846	朝日6-19-2	
	10月27日(水)・28日(木)	朝日東保育所	223-4766	朝日6-2-15
		末広保育所	222-7231	末広1-21-17
		元郷保育所	222-4469	元郷3-15-17
		領家保育所	223-4781	領家3-13-15
		新郷東保育所	296-7023	峯1322
根岸北保育所		284-6988	安行領根岸886-1	
安行保育所		285-2155	安行慈林130	
戸塚しらぎ保育園		298-8107	西立野25-1	
戸塚のぞみ保育園		299-0712	東川口4-22-12	
並木南保育所		252-1166	並木1-8-25	
神橋保育所		282-0388	西新井557-4	
川口駅前保育園		222-6011	川口1-1-1(キウボ・ラ6F)	
川口西保育園		251-3536	川口5-12-9	
安行東光保育園		296-7024	安行原131	
アケボノ保育園	223-2727	元郷5-23-1		
いのみ保育園	267-1403	前川12-39-7		
レオ保育園川口	226-3460	元郷2-15-44		
カルチャー保育園	256-1071	栄町2-7-5		
赤芝保育園	291-0561	赤山193-2		
川口こども園	286-0069	安行領根岸1291		
コビテラ川口東保育園	227-1108	本町4-5-26(キウボ・ラ6F)		
フォーマザー保育園	291-2713	東川口3-2-29		
フォーマザー保育園分園	291-2713	東川口2-13-26		
川口リボンシティ保育園	255-3780	並木元町1-65		
うず川口西保育園	299-5086	新郷1-2-16(川口ホーム2F)		
汽車ぽっぽ保育園	295-7599	東川口6-8-19		
もみの木保育園	257-3506	西川口1-24-2-2F		
うず戸塚安行駅前保育園	452-4801	戸塚6-22-2		
赤芝第二保育園	297-6771	戸塚東1-2-27		

上(小学校3年生対象)の援助  
 援助活動費…1時間700円  
 説明会・講習会  
 ①説明会(子育ての援助を希望されるかた)  
 10月13日(水) 10時30分~11時30分  
 10月27日(水) 13時30分~14時30分  
 ②説明会・講習会(子育ての援助を行えるかた)  
 10月27日(水) 13時30分~16時30分  
 場所…かわぐち市民パトナーステーション  
 テーション  
 申し込み:要予約 電話受付  
 問い合わせ:子育て支援課またはかわぐちファミリー・サポート・センター  
 ☎048(252)3388(月)金曜日

川口市福祉の日デザイン画決定

「勇気出し声をかけあい助け愛」をテーマに福祉の日デザイン画を募集したところ、2千309点にのぼる作品の応募があり、それぞれ最優



中学生一般の部最優秀賞 高島健史さん

小学生の部最優秀賞 藤内淳平さん

保育所入所の受け付け

平成23年度保育所4月入所の受け付け場所・日程 ☎048-258-1110 内線2832・2833・2834

受付日	平成22年11月												
	2日(火)	4日(木)	5日(金)	6日(土)	8日(月)	9日(火)	10日(水)	11日(木)	12日(金)				
場所	神橋公民館 1階会議室		南平公民館 2階ホール		市役所5階 大会議室			戸塚公民館 3階ホール		芝支所 市民ホール 大会議室		青木会館 3階 大会議室	
受付時間	各日程とも 10:00~16:00												
募集保育所	<ul style="list-style-type: none"> <li>●市内認可保育所(公立・公設民営・私立)の平成23年度4月入所の受け付けをします。受け入れ年齢などは保育所により異なりますので、詳細は「保育所入所申込のひき」をご覧ください。</li> <li>●申込書は10月1日(金)から、保育課・各支所・各駅連絡室・川口駅前行政センター・子育てサポートプラザ・各保育所で配布します。なお、市ホームページからダウンロードもできます。</li> </ul>												
留意事項	<ul style="list-style-type: none"> <li>●保育所入所は先着順ではありません。都合の良い日時にお越しください。</li> <li>☆例年、市役所初日・土曜日および最終日は大変混み合いますので、できるだけほかに日にお越しください。</li> <li>●上記期間については、表記以外の場所での受付はできませんのであらかじめご了承ください。</li> <li>●郵送・メールでの受け付けは行っていませんので、必ずご持参ください。</li> <li>●11月15日(月)以降の受け付けは2次募集扱いとなり、平成23年2月10日(木)が締め切りです。</li> <li>●車での来場はご遠慮ください。●申込者数によっては数時間お待ちいただく場合があります。</li> <li>●インフルエンザの流行が予想されますので、マスクの着用など感染拡大防止にご協力ください。</li> </ul>												

秀賞、優秀賞、佳作が選ばれました。入賞作品のうち、小学生の部では藤内淳平さんの作品(写真)が、中学生一般の部では高島健史さんの作品(写真)が最優秀賞に選ばれました。これらの入選作品は、10月23日(土)リリア・メインホールで開催される第29回川口市社会福祉大会のポスターに使用するほか、福祉刊行物などにも掲載し、福祉の日をPRします。  
 問い合わせ:福祉総務課社会係 ☎048(259)7647  
**川口市福祉の日 無料入浴サービス**  
 埼玉県公衆浴場業生活衛生同業

組合川口支部加盟店の銭湯では、市内にお住まいの65歳以上のかたを対象に無料入浴サービスを行います。  
 無料入浴日:10月25日(月)  
 住所、年齢が確認できるものをご持参ください。  
 一部実施していない銭湯もありますので、事前にご確認ください。  
 問い合わせ:社会福祉協議会 ☎048(252)1294

**親子家庭でひとり親家庭等医療費を受給されるかたへ**  
 ひとり親家庭等医療費の父子家庭の要件が変わりました。子どもと同居されていると制度の利用ができない場合がありますので、あらかじめ子育て支援課までご相談ください。  
 なお、すでにひとり親家庭等医療費を受給されている父子家庭で、子どもと同居されている場合は、経過措置により12月31日(金)までは制度の利用ができます。  
 問い合わせ:子育て支援課給付係 ☎048(258)1113

**講習・講演**  
**里親入門講座**  
 日時:10月31日(日) 13時30分~16時30分  
 場所:西公民館  
 内容:里親制度の概要、里親による養育について、施設で暮らす子ども

広告

広告掲載欄

たち

対象：川口市・戸田市・鳩ヶ谷市・蕨市在住のかた

定員：30人程度

費用：無料

申し込み：10月1日(金)から電話受付

申し込み問い合わせ：子育て支援課 ☎048(258)11114

埼玉県南児童相談所 ☎048(885)4152

### 川口市民大学

心の健康講座と精神疾患の現状と対策

日程	内容	講師
11月10日(水)	メンタルヘルスの現状	放送大学教授・精神科医 石丸昌彦氏
11月17日(水)	統合失調症の過去と現在	
11月24日(水)	躁うつ病と気分障害	
12月1日(水)	心の治療論「薬・言葉・人の絆・身体の健康・生活リズム」など	

会場：中央ふれあい館2階講座室  
時間：19時～20時30分

受講料：無料

対象：18歳以上の市内在住・在勤・在学のかた

定員：100人(応募者多数の場合は抽選)

申し込み：①往復はがきの往信面に〒3328601 青木2ノ1ノ1教育委員会社会教育課「川口市民大

学現代的課題コース(心の健康講座)

②往信面の裏に住所氏名(ふりがな)・年齢・電話番号③返信面に〒・住所・氏名を記入の上、郵送(1人1通で申し込み)

募集期間：10月4日(月)～18日(月)必着

通知：返信はがきで通知  
問い合わせ：社会教育課 ☎048(259)7655

### 「川口若者ゆめワーク」就職支援セミナー

日時	テーマ	定員
10月26日(火) 10:00～12:00	自己分析	24人
10月26日(火) 14:00～16:00	ビジネスコミュニケーション実践講座	15人
10月29日(金) 10:00～12:00	面接の準備とマナー	10人

対象：求職者学生・生徒可

場所：「川口若者ゆめワーク」セミナールーム(川口3ノ2ノ2リブレ川口一番街2号棟)

受講料：無料

申し込み：10月13日(水)から労政課(先着順) ☎048(258)7921 ※市ホームページからも受け付けます。

### マンション管理基礎セミナー

日時：10月23日(土)10時～16時

場所：リリア・催し広場

対象：管理組合役員およびマンション管理に興味のあるかた

費用：無料

時間	内容
10:00～11:50	マンション管理相談(当日受付)
13:00～16:00	セミナー(要事前申込) ①知っておきたいマンション管理の7箇条 講師：NPO法人日本住宅管理組合協議会 埼玉県支部長 柿沼 英雄氏 ②私のマンションでペットが飼えるようになった訳 講師：一般社団法人 埼玉県マンション管理士会 田邊 文夫氏

定員：100人(先着順)

申し込み：埼玉県住宅課住宅振興・マンション担当 ☎048(830)5573  
問い合わせ：住宅課政策係 ☎048(259)7946

### 川口農業塾

農業に意欲があり将来就農を希望するかたを対象に、農業技術指導員による年間カリキュラムをとおして、農業に関する講習および実践研修により、農業の基礎を学びます。

受講期間：1年間(平成23年1月～12月の原則土・日曜日)

研修場所：基礎学科講習Ⅱ戸塚西公民館年3回(1月～2月)9時～12時

実践研修用農地Ⅱ差間468月2回(2月～12月)9時～12時

応募資格：市に住居登録がある20歳～63歳未満で、土・日の研修に参加できるかた

募集人数：24人

研修用農地：1人1区画100㎡(約30坪)

### フィンランド教育セミナー

日時：11月16日(火)13時30分～16時30分

場所：フレンディア(キューポラ4階)

内容：フィンランドの教育システムの紹介、日本・フィンランド学校プロジェクトの概要と成果についての講演、同事業の実践と今後の課題についてのパネルディスカッション(終了後に軽食有)

定員：30人 費用：無料

申込方法：①教育委員会のホームページから申込書をダウンロードし、メールで申し込み。②申込書(形式自由)にフィンランド教育セミナーに参加希望と明記し、住所、氏名、連絡先を記入の上、FAXで申し込み。

※応募者多数の場合は抽選締め切り：10月20日(水)

問い合わせ：指導課 ☎048(253)6260

〒048(259)7661

南平文化会館文化講演会

## 広告

# 広告掲載欄



日時：10月9日(土)開場13時30分  
開演14時  
場所：南平文化会館ホール(全席自由席)  
テーマ：「子どもの侍せと親の侍せ」新しい生き方の提案  
講師：児童文学作家  
上條さなえ氏  
費用：無料(先着540人)  
問い合わせ：南平文化会館  
☎048(222)3612  
※車での来場は遠慮ください。

**樹木・緑地の健康管理講座**

樹木医を講師に招き、樹木の健康と樹勢回復のための知識とコツを学ぶ一般向けの講習会です。  
日時：11月5日(金)13時～16時30分  
場所：グリーンセンター内研修室  
定員：30人(市内在住のかた)  
費用：無料  
その他：当日は、軍手、雨具をご用意ください。参加者には後日詳しい案内文を送付します。

**緑化講習会**

「春まで楽しめるおしゃれな寄せ植え」  
日時：11月17日(水)10時～12時  
場所：市役所第二庁舎地下1階会議室  
内容：冬から春にかけて咲く花と球根を使い、コンテナガーデンを作ります。

**救命講習会  
(心肺蘇生法・AED)**

家族や地域

の人のため覚えませんか。いざという時に命を守る大切な救命処置の実技を中心とした講習会です。

	講習日	講習時間	定員	申込み開始
普通救命講習(3時間)	10月25日(月)	9:00～12:00	25人	10月18日(月)から
普通救命講習(3時間)	11月4日(木)	9:00～12:00	25人	10月27日(水)から
上級救命講習(8時間)	11月13日(土)	9:00～17:00	30人	11月5日(金)から

場所：消防本部4階 屋内訓練室  
対象：市内在住・在勤・在学のかた(中学生以上)  
費用：無料(テキストの当日販売あり 一部200円)  
申し込み：消防本部救急課  
☎048(261)8974 平日9時～16時

**安行の魅力を探る**

日時：10月21日(木)18時～20時(受付17時30分)  
場所：川口緑化センター(樹里安)  
内容：「地域資源を活用した観光事業

**経営管理講演会**

「会社の経営課題はこれだ!課題を見つめる経営管理」  
日時：11月7日(日)13時～16時  
場所：埼玉県産業技術総合センター1階多目的ホール  
(上青木3ノ12ノ18 SKIIPシテイ内)  
内容：講演「利益をあげる会社の最低条件」  
講師：早稲田大学総合研究機構社会システム工学研究所有澤生晃氏  
「スペシヤル・タスクフォース」成果報告  
費用：無料  
申し込み・問い合わせ：10月29日(金)までに、電話で申し込み  
商工課商工業振興係  
☎048(258)1110 内線2432・2433・2435

**マンション相談会**

日時：10月21日(木)①18時～19時 ②19時～20時  
(予約制1回の相談は60分)  
場所：かわぐち市民パートナーズ  
セッション 費用：無料

内容：マンション管理組合や管理、コミュニティに関することなど  
申し込み・問い合わせ：かわぐち市民パートナーズセッション  
☎048(227)7633

**無料県民公開講座**

**「彩歯健康アカデミー」**

日時：11月3日(祝)11時30分  
場所：フレンジイア(キユポ・ラ4階)  
内容：講演「口の中もがんはできる」  
講師：東京歯科大学准教授 片倉 朗氏  
申し込み・問い合わせ：(社)埼玉県歯科医師会 ☎048(829)2323  
FAX 048(829)2376

**行政書士による無料相談会**

日時：10月9日(土)10時～16時  
場所：中央図書館入口前(キユポ・ラ5階)  
内容：相続・成年後見・外国人・各種許可申請・暮らしの相談など  
問い合わせ：埼玉県行政書士会川口支部 近藤 ☎048(262)6008

**全国一斉司法書士法律相談会**

日時：10月6日(水)18時30分～21時(相談者1組30分程度30組)  
場所：フレンジイア(キユポ・ラ4階)  
内容：多重債務・給料未払い・貸金返還・損害賠償・相続・遺言・成年後見・登記など

広告

欄 載 掲 告 広

問い合わせ：埼玉県行政書士会川口支部 西谷 ☎048(225)8282

不動産に関する無料相談会

日時：10月5日(火)13時～15時  
場所：前川公民館講座室

問い合わせ：(社)埼玉県宅地建物取引業協会南彩支部

☎048(229)4630



イベント

第29回川口市社会福祉大会

日時：10月23日(土)12時45分開場・13時30分開演  
場所：リリア・メインホール

内容：第1部：式典、第2部：地域福祉活動実践発表、第3部：記念講演、愛の福引き

その他：入場券(無料)は市役所・各支所川口駅前行政センター・各公民館などで配布(ただし満員の際は入場を制限する場合があります)。  
※手話通訳付き

問い合わせ：福祉総務課社会係 ☎048(259)7647

わんぱくまつり

日時：10月24日(日)10時～15時  
場所：前川第6公園

内容：ターザンロープあそび、小枝と木の実の工作、お山のすべり台など

問い合わせ：子育て支援課 ☎048(258)1114

市役所ロビーコンサート

出演：伴 真純(ソプラノ)  
竹川 由紀乃(ピアノ)

日時：10月13日(水)12時15分～12時55分  
場所：市役所ロビー

内容：オペラ、ミュージカル、ポップスと幅広い分野で活躍のソプラノ歌手によるコンサート  
問い合わせ：文化推進室 ☎048(258)1116

市役所ロビー

『ミニギャラリー』の展示

水墨画展：11月1日(月)～15日(月)  
青木東水墨画クラブ

※観覧時間：開庁日の8時30分～17時15分  
問い合わせ：文化推進室 ☎048(258)1116

旧田中家住宅で

抹茶のひととき

国登録有形文化財旧田中家住宅で、日本庭園を觀賞しながら、抹茶を楽しみませんか。

日時：11月3日(祝)10時～15時  
場所：文化財センター分館(旧田中家住宅)

入場料：一般200円、小・中学生50円  
費用：茶席券(お菓子つき)300円  
問い合わせ：文化財センター ☎048(222)1061

市内障害者施設作品展

日時：10月16日(土)・17日(日)10時～18時  
場所：イオンモール川口キャラ1階サウスコート

内容：市内の障害のあるかたが作った手作りの菓子・手芸品・雑貨などの展示販売  
問い合わせ：わかゆり学園 ☎048(284)3450

建設埼玉住宅デー

日時：10月24日(日)受付10時～14時(大雨の場合は中止)  
場所：前川公民館駐車場

内容：住宅新築・増改築・リフォームなどの無料相談や包丁研ぎ・まな

板削りのサービス・ちびっ子工作広場など  
問い合わせ：建設埼玉川口地区本部 ☎048(262)6533

精神保健福祉普及啓発  
セミナー・コンサート

日時：10月30日(土)13時～15時30分  
場所：戸塚公民館3階多目的ホール  
内容：第1部Ⅱセミナー

講師Ⅱ聖学院大学 人間福祉学部 准教授 相川 章子氏  
第2部Ⅱコンサート  
演奏Ⅱ戸塚中学校吹奏楽部のみなさん 費用：無料  
定員：260人(先着順)  
申し込み：参加者名・連絡先(FAX番号)を電話またはFAXで申し込み  
締め切り：10月22日(金)

第64回川口市文化祭

実施期日	行事名	場所	開演
10月16日(土)	第36回合唱祭	リリア・4階音楽ホール	11:30
	短歌大会	リリア・11階大会議室	13:00
10月17日(日)	第22回モダンバレエ・ダンスコンサート	リリア・2階メインホール	13:00
	文化交流大正琴演奏会	リリア・4階音楽ホール	12:30
	謡曲大会	リリア・10階日本間1、2、3	9:10
	市民俳句大会	リリア・11階大会議室	12:30
10月23日(土)	新舞踊連盟秋の祭典	南平文化会館	11:00
	音楽フェスティバルさわやかな風	リリア・4階音楽ホール	14:00
10月24日(日)	和太鼓の響き	リリア・2階メインホール	13:00
	吟剣詩舞大会	リリア・4階音楽ホール	10:00
	舞踊大会	市民会館	11:00
10月29日(金)	雅楽演奏会(管絃・朗詠・舞楽)	リリア・4階音楽ホール	18:50
10月30日(土)・31日(日)	水石展・いけばな展	リリア・1階展示ホール	10:00 (31日は16:00まで)
10月31日(日)	川口市民オーケストラ第32回定期演奏会	リリア・2階メインホール	14:00
	箏・尺八演奏会	リリア・4階音楽ホール	12:00
11月6日(土)	三味線まつり	西公民館	14:00
11月7日(日)	第54回市民民謡まつり	市民会館	10:00

問い合わせ：川口市文化祭実行委員会事務局(文化推進室) ☎048-258-1116

広告

広告掲載欄



今月の納期



問い合わせ：社会福祉協議会  
☎048-252-3347  
☎048-252-3195  
※手話通訳付き。  
※公共交通機関をご利用ください。  
※託児所はありません。

川口市文化振興基金・川口市ボラン  
ティア人づくり基金・川口市環境み  
どり基金へ寄附：千葉建築(株)、  
(株)ドリーム・ホーム  
川口市環境みどり基金へ寄附：  
(有)ますいりピンングカンパニー  
川口市社会福祉協議会へ寄附  
一般寄附：川口東ロータリークラ  
ブ、今泉力、医療法人菅原整形外科、  
東京新聞川口北部専売所、若松湯  
たたら祭り出店者一同代表塚越昭  
彦、三河屋酒店黒野、上青木西北町  
会ボランティアグループ、川口木型  
工業協同組合、(有)さらしや、常木  
鍍金工業(株)、川口オート場内予想  
紙販売組合、(株)アイ・ヘルパー！  
ジャパン、匿名2件  
指定寄附：菅原健吾、前4TY、匿  
名1件



いつもありがとうございます

(順不同・敬称略)



不用品登録

家庭内にある不用品を電話で市へ登録し、それを希望者に紹介します。登録期間は約3カ月です。掲載品はゆずる方がお持ちです。  
さしあげます(無料)・・・ベビーカーB型、ハイ&ローチェア、コンビカー、ひな人形、衣装ケース、ベランダ物干し台、エレクトーン、ロデオボーイ、プランター  
ゆずります(有料)・・・ベビーカーB型、チャイルドシート、パウンサー、ハイ&ローチェア、ベビー用歩行器、

子ども用自転車(16インチ)、ジョーバ、冷蔵庫、テレビ、こたつ  
ゆずってください・・・ベビーベッド、ベビーカー、ベビーシート、チャイルドシート、ベビーチェア、積み木、ベビーバス、だっこひも、おんぶひも、テーブルセット、ソファ、電子ピアノ、エレクトーン、大人用自転車、幼児用自転車、子ども用自転車、洗濯機、扇風機、ミシン、ワープロ、FAX付電話機、シュレッダー  
(9月13日時点での登録状況です)  
問い合わせ・・・商工課消費生活係  
☎048-258-1110 内線2434

今月は、市県民税第3期、国民健康保険税第4期の納期です。  
納期限は11月1日(月)です。  
納期内に納めましょう！  
市税の納付は、口座振替が便利です。ぜひご利用ください。  
なお、コンビニでも納められます。  
問い合わせ：納税課、国民健康保険課

施設の情報

アートギャラリー・アトリア

☎048-253-0222

開館時間：10:00～18:00(入館は17:30まで) 休館日：月曜日(祝日の場合はその翌日)

企画展

秋の企画展「遊more(ユーモア)展」

～見えるもの 見えないもの～

10月6日(水)～11月7日(日) 観覧無料

※毎週土曜日は20:00まで開館

本展は、「ユーモア」をキーワードに、知的でウイットに満ちた木村直道(彫刻家)、渡辺豊重(美術家)の豊かなアート作品約80点を展示します。子どもから大人まで楽しめる展覧会です。

【関連イベント】鑑賞ガイドツアー

展覧会会期中の毎週土曜日14:00～(40分程度) 無料

ワークショップ・講座

「やさしい美術鑑賞講座『仏像』」(11月と3月実施予定)関連ワークショップ 参加費…各500円

タイトル	内容	日時	講師	対象	定員
仏像、大好き! ⑤	仏像をもっと感じてもっと好きになるワークショップ。仏像のイロハを学びながら自分だけのオリジナルの仏像をつくります。	11月20日(土) 10:00～15:00	仏像ガール(仏像ナビゲーター、奈良国立博物館文化大使)	小学3年生～大人	30人
仏像、大好き! ⑥		11月21日(日) 10:00～12:00		小学1・2年生の親子 (おじいちゃん、おばあちゃんも可)	12組

気軽に楽しく大人の図画工作 参加費…各1,000円

タイトル	内容	日時	講師	対象	定員
気軽に楽しいスケッチ ②	人や木々、生き物や建物などのスケッチを短時間で描くコツを身につけながら、アトリア前の公園で絵を描きます。	11月13日(土) 10:00～15:00	吉田 三朗 氏 (画家)	大人	25人
気軽に楽しいスケッチ ①		11月27日(土) 10:00～15:00		大人	25人

申込方法…はがきに次の①～⑤を明記の上、下記の応募先まで郵送。①ご希望のワークショップタイトル ②参加者の名前(ふりがな) ※兄弟姉妹に限り併記可 ③年齢・学年 ④〒・住所 ⑤電話番号 ※応募は、はがき1枚につき1コースです。 申込締切日…10月21日(木)必着 申込結果…応募者多数の場合は抽選。当選されたかたのみ、締切日より一週間以内に通知の発送をもってかえさせていただきます。 応募先…〒332-0033 並木元町1-76 川口市立アートギャラリー・アトリア「ワークショップ・講座」係

展示室・スタジオ利用の申し込み

対象施設	対象期間	使用料	
		市内在住・在勤・在学のかた	左記以外のかた
展示室A・B (各77.5㎡)	平成23年 4月5日(火)～10日(日)の6日間	1日あたり10,000円 (貸出しは、左記期間での週間利用です)	1日あたり15,000円 (貸出しは、左記期間での週間利用です)
スタジオ (195㎡)	平成23年 4月8日(金)～10日(日)の3日間	1日あたり20,000円 (貸出しは、1日単位)	1日あたり30,000円 (貸出しは、1日単位)

申し込み期間…10月1日(金)～31日(日)  
※応募者多数の場合は公開抽選(11月7日(日))で決定。  
申し込み方法…専用の申込書に必要事項を記入の上、10月31日(日)までにアトリアへご持参(郵送・FAX可)ください。  
※申込書はアトリアで配布。また、市ホームページからもダウンロード可。

# 児童センター

■休所日:毎週火曜日・11日(祝) ■車での来所はご遠慮ください

芝 : ☎048-268-4308・FAX 048-268-4309

戸塚 : ☎・FAX 048-294-7550 南平 : ☎・FAX 048-223-7441

## 芝児童センター

### おやこのワンパクひろば

日時…10月1日(金)・15日(金)  
9:30~12:00  
内容…運動遊具で遊べます。時間内は自由に入室できます。  
対象…未就学児と保護者  
定員…15組

### 川口ふれあい子ども囲碁ひろば

日時…10月9日(土)・23日(土)  
9:30~11:30  
対象…3歳以上(未就学児は保護者同伴。高校生や大人も参加できます。)  
定員…30人  
申し込み…初めて参加されるかたは前日まで(電話可)

### はぐはぐランド・とことこランド

日時…10月13日(水)  
はぐはぐ10:00~10:50  
とことこ11:00~11:50  
内容…「秋をさがしてみよう」、保健師のフポイントアドバイス  
対象…はぐはぐ=0歳乳児と保護者  
とことこ=1~3歳のお誕生日までの乳幼児と保護者 定員…各30組(先着順)  
申し込み…10月6日(水)9:30から(電話可)

### もうすぐママ講座

日時…10月18日(月)・24日(日)・11月1日(月) 13:00~15:00(24日のみご夫婦で参加いただけます。)  
内容…マタニティヨガ(3回コース)  
対象…妊婦のかた(お子様連れ可)※1年以内に「もうすぐママ講座」に参加し、出産されたママもお申し込みいただけます。  
定員…20人  
申し込み…10月6日(水)9:30から(電話可)  
費用…1クール(3回)で1,500円  
持ち物…上履き(スリッパ不可)、バスタオル

### ハロウィン・パーティー

日時…10月22日(金)10:00~12:00  
内容…仮装ごっこ、乳幼児用品リサイクルコーナー、ゲーム、お店など  
対象…未就学児と保護者  
申し込み…10月8日(金)9:30から(電話可)  
※不用品の乳幼児用品がありましたら提供をお願いします。電話でご連絡ください。

### アイロンビーズをつくらう

日時…10月30日(土)13:30~15:00  
内容…コースターとお好きなキャラクターをアイロンビーズで作ります。  
対象…小学生以上 定員…20人  
申し込み…10月9日(土)9:30から(電話可)  
費用…50円

## 戸塚児童センター あすぱる

### ふれあい子ども囲碁ひろば

日時…10月2日(土)・16日(土)  
10:00~12:00  
内容…初心者のかたから参加できます。囲碁をととして子どもと地域のかたがたとの交流を深めます。  
対象…幼児(保護者同伴)、小中高生、地域のかた 申し込み…前日まで(電話可)

### けん玉の日

日時…10月4日(月)・18日(月)  
15:30~16:30  
対象…小学生以上  
※けん玉名人が教えてくれます。

### コマ・ベーゴマの日

日時…10月6日(水)・20日(水)  
15:30~16:30  
対象…小学生以上(幼児は保護者同伴)

### エコ教室の日~リース作り~

日時…10月8日(金)  
16:00~17:00  
内容…ゴージャスのつるでリースを作ります。  
対象…小学生以上(幼児は保護者同伴)  
定員…20人

### お父さんと作ろう ~手作りおもちゃ~

日時…10月17日(日)「ハンカチ人形づくりスポンジを作ります」、24日(日)「ごろんとクルクルモビールを作ります」、31日(日)「木のおもちゃを作ります」  
時間…全て14:00~  
対象…0歳~未就学児と父親(母親可)  
定員…20人 費用…各回300円  
※講師はコマームのスタッフです。

### 親子で遊ぼう

日時…10月18日(月)  
びよびよDay=10:00~10:45  
ここにこDay=11:00~11:45  
対象…びよびよDay=平成21年4月2日~22年4月1日生まれ  
ここにこDay=平成20年4月2日~21年4月1日生まれ  
内容…ミニ運動会  
申し込み…10月8日(金)10:00~17日(日)(電話可)  
※人数によっては申し込みをお断りする場合があります。

### クッキング(白玉だんご)

日時…10月9日(土)  
①10:00~11:30  
②12:00~13:30  
対象・定員…①3歳以上の未就学児と親

15組 @小学生以上25人  
費用…100円  
申し込み…10月4日(月)10:00から(電話可)

### おもちゃ図書館

日時…10月14日(木)  
13:00~17:00  
対象…乳幼児と保護者、小学生から高校生まで  
※障害のあるお子さんも安心して遊べます。ご参加お待ちしております。

### のびのびアートの日

日時…10月15日(金)  
11:00~12:00  
対象…2歳以上の未就学児と保護者  
申し込み…前日まで(電話可)  
※人数によっては申し込みをお断りする場合があります。

### ママのおしゃべりカフェ

日時…10月20日(水)  
10:30~11:30  
内容…情報交換しながら交流を深めましょう。子育てアドバイザーが同席します。  
対象…1歳までの乳児と保護者  
定員…15組

### おもちゃの病院 (壊れたおもちゃの修理)

日時…10月21日(木)  
10:00~11:30(一人2点まで)  
費用…部品代がかかる場合があります。

### パネルシアター

日時…10月22日(金)11:15~11:45  
対象…乳幼児と保護者  
申し込み…10月15日(金)10:00~(電話可) ※人数によっては入場を制限することがあります。

## 南平児童センター

### ドミノコンテスト

日時…10月1日(金)~15日(金)  
開催時間中  
内容…期間中につくった作品の写真を館内に展示し、一般利用者の投票により順位を決定します。  
発表…10月17日(日)15:00~  
対象…小学生以上(1人でグループでも可)  
申し込み…遊びに来た時にお申し込みください。

### おはなし会

日時…10月16日(土)  
15:00~15:30  
内容…「とむとむ」による楽しいおはなし・パネルシアター・おりがみ工作を行います。  
対象…幼児以上(幼児は保護者同伴)

## ここにこ赤ちゃん広場

日時…10月18日(月)10:00~11:30  
ベビー(0歳)10:15~10:45  
キッズ(1歳)11:00~11:30  
内容…お友だちをつくりたいという親子が集まり、情報交換をして交流を図ります。保健師がいますので、赤ちゃんの相談・計測もできます。(計測はベビーが対象となり、10:00~10:15の間です。)  
フポイント講座…「冬の感染症対策」10:45~11:00  
対象…2歳未満の乳幼児と保護者(ベビー、キッズの参加時間が異なりますのでご注意ください。)

## なかよしキッズ

日時…10月20日(水)10:00~11:00  
内容…ハロウィンあそびをしよう!  
対象…満2~4歳の幼児と保護者  
定員…40組(先着順)  
持ち物…うはばき(親子とも)、タオル、飲み物、クレヨン  
申し込み…10月13日(水)10:00から(電話可)  
※親子ともに動きやすい服装でご参加ください。

## えのぐあそび

日時…10月25日(月)10:00~11:00  
内容…親で絵の具を使ったあそびをしましょう。 対象…満2~4歳の幼児と保護者  
定員…15人(先着順) 費用…50円  
持ち物…タオル、飲み物  
申し込み…10月15日(金)10:00から(電話可) ※絵の具を使うので、親子ともに汚れてもよい服装でご参加ください。

## スライムとももこキーホルダーをつくらう

日時…10月30日(土)14:00~15:30  
内容…スライムとオリジナルキーホルダーをつくりまます。 対象…小学生  
定員…15人(先着順) 費用…100円  
持ち物…カラーの油性ペン  
申し込み…10月16日(土)10:00から(電話可)

## 母子福祉センター ☎048-223-7655

### パッチワーク教室

日時…10月3日(日)13:30~15:30  
対象…母子家庭のお子さんと保護者  
材料はごちから用意します。  
定員…15人

### センターまつり

日時…10月24日(日)10:30~14:00  
内容…愉快なピエロショー、工作教室、ゲームコーナー、綿菓子、ヨーヨー釣り、輪投げ、展示(絵手紙・書道)ほか

## 図書館

休館日(館内整理日を含む)

◆中央図書館…15日(第3金曜日) ◆前川・新郷・横曽根・戸塚図書館、芝園分室…4日(月)・12日(火)・18日(月)・25日(月)・29日(金)

### 秋季図書特別整理期間 (休館)のお知らせ

中央 ☎048-227-7611  
前川 ☎048-268-1616

新郷図書館…10月19日(火)~22日(金)  
横曽根図書館…10月26日(火)~29日(金)  
芝園分室…10月28日(木)  
新郷 ☎048-283-1265  
横曽根 ☎048-256-1005

戸塚図書館…11月16日(火)~19日(金)  
前川図書館…11月9日(火)~12日(金)  
※中央図書館はありません。  
戸塚 ☎048-297-3098  
芝園分室 ☎048-269-2241

### お父さんと楽しむ わらべうたと絵本(中央図書館)

親子で楽しめるわらべうたの紹介や、絵本の読みかきをする講座です。  
日時…10月24日(日)11:00~12:00  
対象…1歳から未就学の子どものお父さん(お母さんもお部屋に入れます)  
定員…20組 場所…キョポ、ラフ階メディアセブン(プレゼンテーションスタジオ)  
申し込み・問い合わせ…10月3日(日)9:00~中央図書館子どもカウンター(平日19:00以降は案内カウンター)または電話受付。中央図書館 ☎048-227-7611  
子ども担当まで

### 歴史散歩講座『新郷近郊の史跡と植物を訪ねて』(新郷図書館)

今年は安行原の蛇造りや万葉植物苑などを訪ねます。  
日時…10月27日(水)12:30~16:30  
※小雨決行・雨天の場合は10月29日(金)に順延 場所…新郷図書館集合  
参加費…50円(傷害保険料)  
定員…25人  
申し込み・問い合わせ…10月13日(水)10:00~新郷図書館 ☎048-283-1265  
●移動図書館あおぞら号(臨時巡回のお知らせ)  
芝北公民館の耐震改修工事による芝北文庫の休館(11月1日~平成23年3月31

日)に際し、この期間の代替措置として柳崎小学校へ移動図書館の臨時巡回を行います。巡回日時は、「広報かわぐち」または図書館のホームページでご確認ください。期間中はご迷惑をおかけしますが、ご理解のほど、よろしく申し上げます。

### 10月移動図書館あおぞら号 巡回のお知らせ ※雨天の日は中止になります。

期日・曜日	10:00~11:00	13:40~14:30	15:10~16:00
6・20日(水)	領家公民館	東内野団地	江川運動広場
期日・曜日	10:00~11:00	14:00~16:00	
7・21日(木)	道合神戸住宅	根岸小学校	
1・15日(金)	芝西公民館	武道センター	
13・27日(水)	芝公民館駐車場	芝樋ノ爪小学校	
14・28日(木)	朝日東公民館	元郷分館	
8・22日(金)	サンテピア	安行原グリーンタウン	



## 科学館 (サイエンスワールド)

ホームページアドレス <http://www.kawaguchi.science.museum>

## 10月のイベント

場所/SKIPシティ内  
☎048-262-8431

### 休館日

4日(月)  
12日(火)  
18日(月)  
25日(月)  
26日(火)

### 科学展示室

開館時間…9:30～17:00  
(入館は16:30まで)

特別展  
**昆虫ワールド**  
～見てびっくり  
知ってなるほど  
虫たちの世界～

期間…10月24日(日)まで  
地球上で150万種以上存在するといわれる昆虫。その体の仕組みや習性、生活は実にさまざまです。私たちの身近な昆虫にもびっくり!なるほど!が、いっぱいつまっています。驚きと納得の昆虫ワールドに飛び込んでみましょう。

場所…科学展示室  
観覧料…科学展示室入場料  
(大人200円、小中学生100円)

○特別講演「見よう 知ろう 虫の世界」  
開催日時…3日(日) 13:00～14:30  
講師…須田 孫七氏  
(東京大学総合研究博物館 協力研究員)

費用…無料  
○特別講座「ティッシュでテントウムシを作ろう」  
開催日…2日(土)、16日(土)  
時間…13:45～14:45  
講師…駒宮 洋氏(ギャラリー工房心の郷)  
費用…無料  
定員…各日30人  
受付…当日9:30から科学展示室入口で  
先着順に受け付け

※小学2年生以下は保護者同伴でご参加ください。

### サイエンスショー

日曜・祝日(3日除く)…13:15、15:00  
所要時間…約30分  
※3日(日)は特別公演開催に伴いお休みします。  
費用…無料  
テーマ  
10日(日)・11日(祝)「疾れ!日本グランプリ」  
17日(日)・31日(日)「落ちる」  
24日(日)「からだのひみつ」

### わくわくワーク

土曜日…13:00、15:00  
所要時間…約30分  
定員…各回50人  
費用…無料  
作るもの  
2日(土)「紙コプター」  
9日(土)「プラ板でストラップ」  
16日(土)「かさぶくロケット」  
23日(土)「パタリンチョウ」  
30日(土)「アルソミトラ」  
※未就学児は保護者同伴でご参加ください。

### どきどきサイエンス

日・祝日(3日除く)…11:45、14:00  
3日(日)…11:45、15:00  
所要時間…約35分  
定員…各回30人  
テーマ「化石の正体」(費用…300円)  
参加方法…当日科学館で先着順に受け付け。  
※小学2年生以下は保護者同伴でご参加ください。

### プラネタリウム

場所…3階プラネタリウム  
定員…160人 所要時間…約50分  
※途中入退場はできません。  
※プラネタリウム観覧券の発売は、投影開始時刻の5分前に終了します。

10月	投影開始時刻			
	10:30	12:00	13:30	15:00
日曜・祝日(※1)	キッズアワー	遙かなる銀河へ	遙かなる銀河へ	大きい世界、小さい世界
土曜日	—	遙かなる銀河へ	遙かなる銀河へ	大きい世界、小さい世界
木曜日	—	—	—	遙かなる銀河へ

(※1)24日(日)は、天文講演会開催のため、15:00の投影はお休みします。

一般投影  
「遙かなる銀河へ  
～TAO計画が迫る  
最新宇宙～」

番組内容…プロジェクトに挑む天文学者と少年シェルパの出会いを通じ、人が星を見上げながら大きな何かに触れてきたことを最新天文学の映像とともに語ります。  
(星空生解説25分+番組25分)

一般投影  
「大きい世界、小さい世界  
～宇宙から素粒子まで～」

番組内容…宇宙にある「大きなもの」と「小さなもの」にはどんなものがあるのでしょうか?一緒に探っていきましょう。  
(星空生解説25分+番組25分)

キッズアワー

季節の星や毎月のテーマにそって解説する子ども(小学校低学年)向けの投影です。  
テーマ…「木星とみずがめ座」

朗読 in  
プラネタリウム  
(大人向け)

開催日時…23日(土)10:00～10:45 協力/川口朗読奉仕の会  
プラネタリウムで開催する大人向けの朗読会です。  
タイトル…水木しげるの遠野物語  
費用…無料(要整理券) 定員…150人  
整理券…当日9:30から科学館1階入口前で先着順に配布。  
(一人1枚)

### 天文台

場所…総合棟屋上天文台

副天文台での太陽観測を中心に、3つの天文台をご案内します。  
開催日時…土曜日(2日、9日、16日、23日、30日)の  
10:45～11:15

定員…先着12人 受付場所…科学展示室入口  
参加方法…当日科学展示室に入場したかたで、希望者が先着順に受け付け。  
※10:45にくもり・雨・強風の時は中止になります。

### 夜間観測会

開催日(土曜日)	主な観測対象	受付時間	公開時間	定員
2日・9日・30日	木星	17:30～18:00	18:00～19:00	各日50人
16日・23日	月	—	—	—

費用…無料  
参加方法…上記受付時間に1階科学館入口前で先着順に受け付け。  
(並んでいるかたのみ)  
※中学生以下は保護者同伴でご参加ください。  
※17:00に開催決定を行い、くもり・雨・強風の時は中止になります。

天文講演会  
「世界で一番高い天文台 そこから何が見えるのか?」

開催日時…24日(日)15:30～17:00(15:15開場)  
内容…東京大学が推進する、チリ共和国・アタカマ砂漠のチャノートル山頂に口径6.5mの赤外線望遠鏡を建設する「TAO計画」。天文学の最新トピックス解明に挑むこのプロジェクトについてお話しします。  
講師…東京大学理学系学術院天文教育センター  
准教授 宮田 隆志 氏  
場所…プラネタリウム  
費用…無料  
定員…160人(要整理券)  
整理券…当日9:30から1階科学展示室入口で配布。(一人1枚)  
※未就学児は入場できません。開演後の入場はできません。

### 科学展示施設入場料

大人/200円  
小中学生/100円

### 年間入場券

大人/800円  
小中学生/400円

### プラネタリウム観覧料

大人/400円  
小中学生 } 200円  
未就学児 }

### 年間観覧券

大人/1,600円  
小中学生 } 800円  
未就学児 }

※未就学児で座席を使用しない場合は無料  
※3歳児未満は観覧をお断りする場合があります。

## グリーンセンター

■休園日 10月…毎週火曜日 11月…2日(火)、4日(木)、9日(火)、16日(火)、24日(水)、30日(火)

☎048-281-2319

### 川口グリーンフェスティバル

日時…10月9日(土)～11日(祝)  
9:00～17:00(入園は16:00まで)  
内容…盆栽展・ラン展・バラの展示、園芸教室、福島県田村市滝根町物産コーナー・模擬店、それいけ!アンパンマンショーなど

### 緑と文化の創造展

期間…10月16日(土)～24日(日)  
場所…緑の展示館  
内容…緑に関する絵画、工芸、標本、彫刻などの作品の展示

### 第56回菊花展

期間…10月24日(日)～11月20日(土)

場所…滝前パーゴラ  
内容…盆栽・懸崖・だるま作り・福助など1,000鉢以上の展示

### 子どもネイチャー教室

①大工さん遊び  
日時…10月9日(土)10:00～15:00  
場所…林間教室  
内容…木切れをトントン。好きなものを作ろう。  
定員…20人 費用…200円(保険代含む)  
申し込み…当日会場で受け付け。  
②竹工作  
日時…10月10日(日)・11日(祝)10:00～15:00  
場所…林間教室  
内容…竹を使って好きなものを作ろう。  
定員…20人 費用…200円(保険代含む)  
申し込み…当日会場で受け付け。

③大好き!どんぐりっつ!  
日時…10月17日(日)13:00～15:00  
場所…林間教室  
内容…みんなの大好きな「どんぐり」をテーマにしたネイチャーゲームやクラフト遊び。  
定員…20人 費用…200円(保険代含む)  
申し込み…10月15日(金)まで電話受付(先着順)  
④竹の輪で作るマイ迷路  
日時…10月24日(日)12:00～15:00  
場所…林間教室  
内容…竹の輪で迷路を作り、ビー玉をころがしてゴールを目指そう!  
定員…20人 費用…200円(保険代含む)  
申し込み…10月22日(金)まで電話受付(先着順)

### ミニ鉄道運行中

運行時間…10:00～16:00

乗車料金…1回210円  
※乗車回数券 3枚綴り500円(当日限り有効) ※天候により運休する場合があります。

### 緑の相談所(園芸相談)

相談日は、1日(金)、2日(土)、4日(月)、6日(水)、8日(金)、9日(土)、10日(日)、11日(祝)、13日(水)、15日(金)、16日(土)、18日(月)、20日(水)、22日(金)、23日(土)、25日(月)、27日(水)、29日(金)、30日(土)  
時間…10:00～12:00/  
13:00～15:00

### 園内開花予定

バラ…ランタナ・マリーゴールド・コスモス・バラ・サルビア  
温室…カトレア・ネッツァイスイレン

川口市立  
グリーンセンター  
無料入園券  
※この券1枚で、一家族が無料で同時入園できます。  
平成22年10月9日～11日の3日間のみ有効(1回限り)

**メディアセブン**

■休館日：15日(第3金曜日) 開館時間：平日 10:00~21:00/土、日曜・祝日 9:00~18:00  
http://www.mediaseven.jp

☎048-227-7622

**10月の  
映画会(無料)**

場所…メディアセブン・プレゼンテーションスタジオ

定員…80人(ママシネマは50人) 開場…各日上映時間の30分前

※入場無料。申し込み不要。上映当日にメディアセブン・プレゼンテーションスタジオまでお越しください。

※音の聞こえづらいかたをサポートする磁気ループシステムを導入しています。受信機の貸し出しあり。

**10月の特集『モノクロームの日本 独立プロ名画特選より』**

- 9日(土) 14:00~ 「人間の壁」
- 14日(木) 19:00~ 「みんなわが子」
- 23日(土) 14:00~ 「山びこ学校」 (字幕・音声ガイドつき上映)
- 27日(水) 19:00~ 「暴力の街」

**mama cinema ママシネマ ~赤ちゃんを連れて映画を楽しもう~**

ベビーカーを隣に寄せて鑑賞できる上映会です。赤ちゃんがおしゃべりしても、泣き出しても大丈夫。お母さんもお父さんも、お気軽にお越しください。

20日(水) 14:00~ 「カラー・オブ・ハート」

**特別上映会・佐藤 真 監督特集(有料・申し込み不要)**

ドキュメンタリー映画監督・佐藤真の特集上映会です。デビュー作の『阿賀に生きる』から遺作となった『エドワード・サイド OUT OF PLACE』まで一挙に上映します。

上映後にはゲストを招いてのトークも行います。

場所…メディアセブン・プレゼンテーションスタジオ

定員…80人 開場…各日上映時間の30分前

司会…岡本 和樹氏(映画監督)

石田 亮介(メディアセブンスタッフ)

※音の聞こえづらいかたをサポートする磁気ループシステムを導入しています。受信機の貸し出しあり。

※申し込み不要。上映当日に会場までお越しください。

日時	上映作品	トークゲスト	費用
10月10日(日) 13:00~17:30	『阿賀に生きる』(16mm)	八角 聡仁氏(批評家)、大倉 宏氏(美術評論家)	1,000円
10月11日(祝) 13:00~17:30	『まひるのほし』(DVD)	岡村 淳氏(記録映画作家)	500円
10月16日(土) 13:00~17:30	『エドワード・サイド OUT OF PLACE』(DVD)	諏訪 敦彦氏(映画監督)、船橋 淳氏(映画監督)	500円
10月17日(日) 13:00~17:30	『SELF AND OTHERS』(DVD) 『花子』(DVD)	川内 倫子氏(写真家)、大森 克己氏(写真家)	500円
10月22日(金) 18:00~20:30	『保育園の日曜日』(DVD) 『女神さまからの手紙』(DVD)	小谷 忠典氏(映画監督)、萩野 亮氏(批評家)、大澤 未来氏(映画監督)	500円
10月31日(日) 13:00~17:30	『阿賀の記憶』(16mm)	船橋 淳氏(映画監督)、川部 良太氏(映像作家)、大澤 未来氏(映画監督)	1,000円

**10月のトークイベント「ブラウジングトークセッション」(無料・事前申し込みが必要)**

申し込み…①来館 ②Eメール event@mediaseven.jp 参加希望イベント名、日時、〒、住所、氏名(ふりがな)、電話番号を明記し送信。

③往復はがき 〒332-0015 川口1-1-1 キュボ・7階 メディアセブン行 往信欄に参加希望イベント名、日時、〒、住所、参加者氏名(ふりがな)、電話番号を記入、返信欄の表に申し込み者の〒、住所、氏名を記入し、締切日必着で郵送。 ※応募者多数の場合は抽選となります。抽選結果は、当落にかかわらずEメールまたははがきで連絡します。

開催日	時間	ゲスト	内容	費用	申し込み締切
10月21日(木)	19:00~21:00	田中 大氏 (METROPOLIS セールスマネージャー)	外国人向けフリーペーパー「METROPOLIS」を紹介しながら、旅行者や移住者のコミュニティの現在について伺います。	無料	10月16日(土)

**11月の  
パソコン講座**

申し込み(各講座共通)

往復はがき 〒332-0015 川口1-1-1 キュボ・7階メディアセブンまで

往復はがきの往信欄に希望講座名と開講日時・〒・住所・氏名(ふりがな)・電話番号を記入し、返信欄の表に申込者の〒・住所・氏名を記入の上、締切日必着で郵送。

※応募者多数の場合は抽選。抽選結果は、当落にかかわらず返信はがきで連絡します。

※1枚のはがきで1人、1講座のみ応募できます。※講座ではWindows XPを使用します。

はじめての 文字入力講座	日時	11月5日(金) 10:30~12:30	対象者	パソコン未経験もしくは初心者のかた	電子メール講座	日時	11月5日(金) 14:00~16:30	対象者	パソコンの基本操作とマウス操作ができるかた
	締め切り	10月25日(月)				締め切り	10月25日(月)		
一歩進んだ 文字入力講座	日時	11月9日(火) 13:30~15:30	対象者	パソコン初心者のかた(未経験のかたは「はじめての文字入力講座」を受講してください)	エクセル入門講座 (2日完結)	日時	11月27日(土)・28日(日) 各日10:00~15:00(昼休憩1時間あり)	対象者	パソコンの基本操作とマウス操作ができ、Excel 2003未経験もしくは初心者のかた
	締め切り	10月25日(月)				締め切り	10月25日(月)		
ホームページ 閲覧講座	日時	11月9日(火) 10:30~12:30	対象者	文字入力とマウス操作ができるかた	パソコン相談会	日時	11月21日(日) 13:30~15:00 受付 13:00~14:30	対象者	パソコン初心者のかた ※これは講座ではありません。相談対応は1人15分、対象OSはWindowsのみ。修理や設定は行いません。
	締め切り	10月25日(月)				締め切り	10月25日(月)		
デジタル写真 加工講座	日時	11月21日(日) 10:00~13:00	対象者	パソコンの基本操作とマウス操作ができる、画像加工未経験もしくは初心者のかた	費用	無料	費用	無料	
	締め切り	10月25日(月)			費用	500円	費用	500円	

**リサイクルプラザ** ☎048-228-5306 FAX048-223-6480  
ホームページアドレス http://www.city.kawaguchi.lg.jp/recycleplaza

■おもちゃの病院(毎月第2日曜日)  
日時…10月10日(日) 13:30~16:00(受付終了時間15:30)  
費用…無料(ただし、別途部品代などがかかる場合があります)  
\*おもちゃの診療は1人1点です。

■リサイクル家具類販売コーナー(競争入札)(毎月第4日曜日)  
申し込み受付…10月24日(日) 9:00~10:30  
結果発表11:00 ※内覧期間…10月17日(日)~23日(土) [18日(月)を除く]

★リサイクル家具類販売日は、リサイクルショップの無償品引渡を10:30の開始とします。あらかじめご了承ください。

■定例朝いち親子フリーマーケット開催!(毎月第4日曜日)  
日時…10月24日(日) 9:00~12:00 場所…3階通路  
\*出店者は14日(木)までに申し込み(10店舗先着順)  
\*17日(日) 10:00からの抽選・説明会に出席のこと。

■牛乳パックでメッセージカード作り教室  
日時…11月6日(土) 10:00~12:00  
対象…川口市、鳩ヶ谷市在住のかた(先着20人)  
※小学3年生以下の参加者は保護者同伴  
場所…4階実習室 申し込み…電話またはリサイクルプラザ窓口(10月29日(金)締切)





# 施設の情報

## 婦人会館

☎048-253-1444  
FAX 048-256-6433  
■休館日 月曜日(祝日の場合は翌日も休館)・祝日

## 青少年会館

☎048-256-6433  
■休館日 月曜日(祝日の場合は翌日も休館)・祝日

教室名	日時・場所	対象・内容・費用・申し込み
赤ちゃんサロン ～家庭の宝、地域の宝 日本の宝を大切に～	11月5日(金)・19日(金) 13:30～15:30 青少年会館1階クラブ2号室	対象…市内在住の1歳未満児と母親20組(40人) 内容…ベビーマッサージ・健康相談など 費用…500円(オイル代) 申し込み…10月14日(木)9:00から電話受付(先着順) 希望者多数の場合初めての来たを優先とし、そのほかのかたは2回までとします。 持ち物…母子健康手帳、バスタオル、オムツ
小学生卓球広場 ～赤ちゃん2世を めざして サア～	11月5日(金)・19日(金) 15:00～17:00 青少年会館3階体育ホール	対象…市内在住の小学生20人 費用…無料 申し込み…10月7日(木)9:00から電話受付 ※応募者多数の場合は抽選 持ち物…運動しやすい服装、上履き、タオル、飲み物 ラケット・ピンポン玉はお貸しします。 ※時間内の途中参加・退出もできます。
子育てホットサロン ～子どもを遊ばせながら ほかのママさんとの 交流を図る～	10月14日(木)・11月25日(木) 10:30～12:00 青少年会館1階クラブ室2号	対象…市内在住の乳幼児とその保護者 ※直接会場にお越しください。 費用…200円(1回分)

# スポーツ情報

## 11月分トレーニングルーム利用者講習会

対象…15歳以上のかた(中学生は除く)  
申し込み…10月20日(水)9:00から電話受付(先着順)。当日は、費用500円、写真1枚(3.5×2.5cm)、室内用運動靴、運動着、タオルを持参してください。(子ども同伴はご遠慮ください)

施設名・定員	開催日・時間
東スポーツセンター ☎048-222-4990 (各10人)	11/2(火)・11/6(土)・11/16(火)・11/20(土) 10:00～(1回目)・19:00～(2回目)
西スポーツセンター ☎048-251-6377 (各15人)	11/8(月)・11/12(金) 10:00～(1回のみ) 11/22(月)・11/27(土) 19:00～(1回のみ)
安行スポーツセンター ☎048-296-1200 ☎048-296-3000 (各15人)	11/13(土) 10:00～(1回目)・19:00～(2回目) 11/14(日) 10:00～(1回目)・14:00～(2回目)
体育武道センター ☎048-251-9227 (各10人)	11/13(祝)・11/17(日)・11/14(日)・11/21(日) 11/23(祝)・11/28(日) 10:00～(1回目)・14:00～(2回目) 11/10(水)・11/24(水) 10:00～(1回のみ)
戸塚スポーツセンター ☎048-298-9993	(月～土曜日) 10:00～20:00、(日曜・祝日) 10:00～19:00 上記時間内で00分に開催しますので、来場の際、受付で申し込みください。(11/24(水)はメンテナンスのため休止)

※講習会受講後は、どの施設でも利用できます。利用の際は、講習会修了証を持参ください。

## 体育の日スポーツ教室

期日…10月11日(祝) 参加費…無料(希望者は当日会場へお越しください)

施設名	種目	対象者	時間帯
青木町公園 総合運動場	弓道	高一一般	10:00～15:00
	テニス	中・高一般	9:00～12:00
	ソフトテニス	小・中・高一般	9:00～12:00
体育武道 センター	野球	川口市少年野球連盟選手	9:00～16:00
	柔道	経験者の中学生	9:00～12:00
	剣道	加盟団体の小学生	9:00～12:00
戸塚スポーツ センター	卓球	小・中・高一般	9:00～12:00
	バレーボール	高校生	9:00～16:00
荒川運動公園	ラグビーフットボール (タックルのないラグビー)	小・中・高一般	10:00～12:00

※弓道用具は無料で貸し出します。  
問い合わせ…(財)川口市体育協会 ☎048-254-3575

## 第6回 市民レクリエーション祭

日時…10月31日(日)8:45～15:00 場所…新郷スポーツセンター  
内容…屋外/グラウンド・ゴルフ、ターゲットバードゴルフ、ディスクゴルフ、こま、輪投げ、ディスクゲッター、ペーゴマ、皿まわし、けん玉 屋内/ソフトバレー、インディアカ、ミニテニス、ビーチボールバレー、ペタンク、ディスクン、ゲームレール、パッゴ、ワーリング、マグネット吹き矢、キャッチング・ザ・スティック、ダーツ、バランス平均台、ブレイクタワー、釣りっこ  
各種目団体体験コーナー/民踊、フォークダンス、なぎなた、少林寺拳法(屋内種目は、上履き持参のこと) ※内容などが変更となる場合があります。(雨天時、その他) 問い合わせ…体育課(川口市レクリエーション協会事務局) ☎048-259-7658

## ジョギングセミナー

日時…11月20日(土)10:00～12:00 場所…青木町公園陸上競技場(雨天中止)  
講師…川嶋 伸次氏(シドニー五輪日本代表)  
参加費…500円(小学生以下は無料、保険料含む)  
定員…100人(走ることに興味のあるかたならどなたでも参加できます)  
申し込み…10月7日(木)9:00から電話受付(先着順)  
問い合わせ…(財)川口市体育協会 ☎048-254-3575

## スポーツ教室

①	施設名	東スポーツセンター ☎048-222-4990
	教室名	スポーツYOGA教室 定員20人
	日時	11/11～平成23年1/27 毎週木曜日(12/2・23・30、1/6を除く) 全8回 10:00～12:00
①	対象 申し込み・費用	市内在住・在勤の18歳以上のかた 10/18(日)10:00から電話受付(先着順) 費用…4,000円(毎回別途ロッカー代50円)
	施設名	体育武道センター ☎048-251-9227
	教室名	初心者太極拳教室 定員15人
②	日時	10/22～12/10 毎週金曜日 全8回 10:00～12:00
	対象 申し込み・費用	市内在住・在勤のかた 10/15(金)9:00から直接窓口か電話受付(先着順) 費用…3,000円
	教室名	卓球教室 定員20人
②	日時	10/18～12/6 毎週月曜日 全8回 11:00～13:00
	対象 申し込み・費用	市内在住・在勤のかた 10/13(水)9:00から直接窓口か電話受付(先着順) 費用…3,000円

※申し込みの際は、電話番号をご確認の上、くれぐれも間違いのないようお願いいたします。

## 体育の日(10月11日)体育施設無料開放

施設名	開放施設	開放時間(受付終了時間)	施設名	開放施設	開放時間(受付終了時間)
青木町公園 総合運動場 ☎048-251-6893	庭球場	9:00～17:00(16:00)	北スポーツセンター ☎048-296-0761	体育館(卓球・バドミントン)	9:00～16:50(16:30)
	野球場	9:00～18:00(16:00)		ターゲットバードゴルフ場	9:00～16:30(16:00)
	陸上競技場	9:00～17:00(16:00)	新郷スポーツセンター ☎048-281-5834	プール	9:00～11:50/13:00～15:50 (11:30/15:30)
	弓道場	9:00～17:00(16:00)		体育館(卓球・バドミントン・ミニテニス)	9:00～16:45(16:00)
体育武道 センター ☎048-251-9227	トレーニングルーム	9:00～16:45(16:00)	庭球場	9:00～17:00(15:00)	
	東スポーツセンター ☎048-222-4990	トレーニングルーム	9:00～16:45(16:00)	毛長川庭球場	9:00～17:00(15:00)
		プール(浮き輪使用不可)	9:00～11:45/13:00～15:45 (11:00/15:00)	芝スポーツセンター ☎048-266-6240	トレーニングルーム
西スポーツセンター ☎048-251-6377	体育館(バドミントン・ミニテニス・バスケットボール)	9:00～16:30(16:00)	競技場(テニス・バドミントン・ミニテニス)	9:00～17:00(16:00)	
	バスケットボール(バスケの練習のみ)	9:00～16:30(16:00)	卓球コーナー	9:00～17:00(16:00)	
	卓球室	9:00～16:45(16:00)	安行スポーツセンター ☎048-296-1200	トレーニングルーム	9:00～16:30(15:50)
戸塚スポーツ センター ☎048-298-9993	トレーニングルーム	9:00～16:30(16:00)	プール	9:00～11:50/13:00～15:50 (11:20/15:20)	
	プール	9:00～16:30(16:00)	体育館(卓球・バドミントン)	9:00～16:30(16:00)	
	体育館(バドミントン・バスケットボール)	9:00～16:30(16:00)	トレーニングルーム ※講習会は終日中止 プール 体育室(卓球) アリーナ(バレーボール教室) ※バレーボール連盟	9:00～20:45(20:00)	
	体育室(卓球)	9:00～16:30(16:00)		9:00～20:45(19:45)	
	9:00～16:45(16:00)	9:00～17:00			
			弓道場	9:00～20:45(19:00)	

※トレーニングルームは川口市のトレーニングルーム利用者講習会修了証持参者のみ利用できます。  
※健康浴室はトレーニングルーム利用者のみ利用できます。  
※卓球、テニスおよびミニテニスを利用するかたはボール・ラケット、バドミントンはシャトル・ラケットを持参してください。なお、体育館および卓球室は室内用運動靴、プールはスイミングキャップが必要になります。  
※ロッカー使用料50円または100円はご用意ください。  
※受け付け、利用時間など、詳細は、それぞれの施設にお問い合わせください。

# 募集

## バリアフリー教室

概要…バリアフリーについての理解を深めるとともに、実体験をととして「心のバリアフリー」の大切さを学びます。

日時…10月30日(土) 14:00~16:00  
(雨天時)11月6日(土)

場所…上青木公民館

応募資格…市内在住の小学4~6年生(保護者同伴)

募集人数…10人

応募方法…都市計画課ホームページより申込書をダウンロードし、必要事項を記入の上、郵送・FAX・メールで申し込みいただくか、下記問い合わせ先に直接申し込み。

内容…ペンキを使用し、車いす使用者駐車区画を作製します。

その他…応募多数の場合は抽選。(結果は10月23日(土)までに郵送します。)ペンキを使用しますので、汚れてもよい服装でご参加ください。

問い合わせ…都市計画課 施設計画係

☎048-258-1221

## プレリーダー養成講座

受講資格…高校生以上(ボランティアプレリーダーとして活動できるかた)

募集人数…20人(先着順)

費用…無料

場所…前川第6公園、南平児童交通公園

申し込み締め切り…11月2日(火)

日程・カリキュラム

日	日程・会場	内 容
1日目	11月13日(土) 10:00~16:00 南平児童交通公園	開講式 プレリーダーとは 伝承あそび 工作
2日目	11月27日(土) 10:00~16:00 前川第6公園	野外調理・飯ごう炊さん ロープワーク 救急法 閉講式

申し込み・問い合わせ…子育て支援課

☎048-258-1114

## 小学生学習教室生徒

場所…シルバー人材センター内(上青木西1-20-3 婦人会館隣り)

募集学年…小学3~6年生

教科…国語・算数

授業料…月額4,200円(初回は別途教材費2,000円あり)

申し込み…随時 ※ただし定員(各学年20人)になり次第締め切り。見学自由。

問い合わせ…(社)川口市シルバー人材センター

☎048-256-1150

## 貿易実務講座

日時…11月2日(火)・5日(金)・9日(火)・12日(金)・16日(火)・19日(金)・24日(水)・26日(金) 18:30~20:30(全8回・各回2時間・全16時間)

資格…市内に在住または在勤のかた

場所…埼玉県産業技術総合センター(SKIPシティ)上青木3-12-18<4階A・B会議室および7階研修室1> 受講料…5,000円(テキスト代含む)

募集人数…30人(先着順)

講師…JETTO認定 貿易アドバイザー

申し込み…10月1日(金)から、電話で受け付け。

問い合わせ…(財)川口産業振興公社

☎048-263-1110

## 「カフェ&ふれあいショップふらっと」ボランティア

市内の障害者施設・団体の作品展示販売およびコーヒー、紅茶を提供するボランティアを募集しています。

曜 日	ボランティア活動時間	営業時間
火~金曜日	①10:00~13:00	10:30~18:30
	②13:00~16:00	
	③16:00~19:00	
土、日曜日・祝日	① 9:30~12:00	10:00~17:30
	②12:00~15:00	
	③15:00~18:00	

休業日…月曜日、第3金曜日、年末年始

場所…キューポ・ラ5階

問い合わせ…カフェ&ふれあいショップふらっと

☎048-226-0636

## 川口市自治基本条例運用推進委員会委員

趣旨…川口市自治基本条例の運用状況を検討し、市長にその改善のための提言を行うことを目的とした委員会です。

委員数…委員会の委員数は14人です。委員構成は、公募市民8人、市内各種団体推薦2人、市議会議員2人、学識経験者2人で、それぞれ1年ごとに半数が入れ替わります。

委員会…平日の夜間の開催を予定しており、今回委員となるかたには12月開催予定の委員会から参加していただきます。その後の日程は、委員会で協議します。

募集人数…4人(公募市民8人の半数)

委員の任期…2年間

応募資格…市内に在住・在勤・在学する18歳以上(応募日現在)のかたで、上記委員会の概要を理解し委員会に出席できるかた。ただし、高校生は除きます。

応募方法…小論文「自治基本条例の運用に関する検証について」を任意の書式に800字以内で記入し、応募申込書に住所(市外在住者は勤務先・学校の所在地)、氏名、性別、年齢、職業、電話番号、応募理由を明記の上、郵送、FAX、Eメールまたは持参ください。応募申込書は、総合政策課、市内各公民館、図書館、支所および川口駅前行政センターで配布。市ホームページからもダウンロードできます。

締め切り…10月29日(金) 必着

選考方法…応募申込書および小論文をもとに書類選考と面接により決定します。なお、ほかの審議会の委員をされてないかたを優先します。※選考結果は、応募者全員に文書で通知します。なお、委員をお願いするかたには、別途「承諾書」の提出をお願いします。

報酬…条例に基づき、委員会の開催1日につき委員長に7,800円、委員に7,200円支給。※交通費は支給しません。

その他…「川口市自治基本条例」の条文は、市のホームページまたは、応募申込書配布先でご覧になれます。不明な場合は、下記まで問い合わせください。

送付・提出・問い合わせ…総合政策課 ☎332-8601 青木2-1-1

☎048-259-7627 ㊚048-257-1008

Eメール 040.01000@city.kawaguchi.lg.jp

## 平成23年度川口市立幼稚園園児

募集人数…各市立幼稚園とも2年保育70人

資格…市内在住の平成18年4月2日から平成19年4月1日までに生まれた幼児(4歳児)

願書配布…11月4日(木)~12日(金)各市立幼稚園で配布

願書受付…11月11日(木)・12日(金)の2日間各市立幼稚園で受け付け9:00~15:00

入園選考…12月1日(水)・2日(木)の2日間各市立幼稚園で実施

問い合わせ…

舟戸幼稚園 舟戸町2-2 ☎048-222-6188

南平幼稚園 東領家1-16-19 ☎048-224-7890

## 私立幼稚園園児

対象年齢…3・4・5歳児(平成17年4月2日~平成20年4月1日生まれ)

願書配布…10月15日(金)から各私立幼稚園で配布

願書受付…11月1日(月)から各私立幼稚園で受け付け

問い合わせ…各私立幼稚園または教育総務課

☎048-258-1258

## 自転車置場・自転車駐車場の補充受付

①自転車置場(青空駐輪・無人・年間登録)

次の置場について、交通安全対策課窓口で10月1日(金)から受け付けします。また、空き状況は、随時ホームページでご案内します。

自転車…川口駅東口第1自転車置場

原付…川口駅東口第1自転車置場、川口元郷駅第1自転車置場、西川口駅東口第1・第4自転車置場、西川口駅西口第2・第5自転車置場 ※なお、台数に限りがありますので、満車の際はご了承ください。

②自転車駐車場(施設内・管理人在駐・月極利用)

幸町・西川口・東川口地下・新井宿地下・川口元郷地下自転車駐車場は現地管理室で受け付けをします。※なお、幸町・川口駅東口地下・川口・並木・東川口・戸塚自転車駐車場のキャンセル待ちなどは現地管理室に直接お問い合わせください。

問い合わせ…交通安全対策課 対策係

☎048-258-1110 内線2626,2627

## 国民健康保険相談員

募集人数…若干名

勤務時間…1日4時間、月20日以上

業務内容…国民健康保険税の収納・収納相談および国民健康保険制度の趣旨普及

応募資格…市内在住の60歳未満のかた(定年は60歳)

報酬…基本報酬月額56,000円に能率報酬を加算(平成21年度平均月額166,000円)

説明会…10月18日(月) 10:00~市役所2階第3会議室

応募方法…市指定の履歴書を提出(説明会で配布)

問い合わせ…国民健康保険課係

☎048-259-7916

## 川口市社会福祉協議会 マスコットキャラクター

テーマ…市民のかたに、もっと社会福祉協議会に親しんでいただけるよう、明るくかわいらしいマスコットキャラクターを募集します。

イメージ例…支えあう気持ちや優しい気持ちなどをイメージしたのものなど。

締め切り…12月28日(火) 当日消印有効

賞…最優秀賞(1点) 賞状・QUOカード30,000円分、優秀賞(2点) QUOカード5,000円分、佳作(10点) QUOカード1,000円分。

応募方法…①郵送または持参の場合…専用の応募用紙またはA4サイズの厚紙を縦長に使用。別紙に必要事項(氏名・ふりがな・年齢・性別・住所・電話番号・職業または学校名・キャラクターの特技や特徴、好きなもの)を記載。②電子メールの場合…データ(JPEG形式)を添付し、必要事項を記載の上送信。※応募用紙は、本会のホームページからダウンロードできます。

応募資格…どなたでも応募できます。

申し込み・問い合わせ…〒332-0031 青木3-3-1 青木会館2階 川口市社会福祉協議会 マスコットキャラクター募集係 ☎048-252-1294

http://www.kawaguchisyakyo.jp/

E-mail: kwgc-syakyo@kawaguchisyakyo.jp

## わかゆり学園パートタイマー

募集人数…1人

募集内容…知的障害者の作業補助・生活支援など

期間…契約の日から6カ月間(6カ月間延長可)

勤務時間…毎週月~金曜日9:30~15:30(週3~4日間程度)

受付期間…随時

賃金…時給920円

応募方法…事前に問い合わせの上、履歴書に写真を貼付し、わかゆり学園へ本人が持参。面接および簡単な実習により後日決定。

問い合わせ…わかゆり学園 ☎048-284-3450

## 市内親子ふれあいゴルフ教室

日時…11月20日(土)から12月4日(土)までの各土曜日、計3回、12:30~16:00

場所…浮間ゴルフ場 ゆりコース

対象者…市内在住の小学4~6年生までの親子で、ゴルフを体験してみたいかた

講師…日本プロゴルフ協会公認プロ2人

募集人数…20組

参加費…親子1組で3,000円(税込)

申し込み…10月12日(火) 10:00から電話受付(定員になり次第締め切り)

問い合わせ…浮間ゴルフ場 ☎048-253-1883

## 体験クルージング

日時…11月6日(土) 9:00~16:00(雨天順延)

場所…芝川マリナー(弥平3-12-8)

内容…モーターボートによる約1.5時間のリバークルージング

対象…県民(小学生は保護者同伴)約80人

申し込み…住所、氏名、連絡先電話番号と参加者人数(大人子ども各人数)を電話で申し込み。

参加費…500円/1人

問い合わせ・申し込み…(財)埼玉県河川公社

☎048-226-5953(火曜定休)

※マリナーでは随時、保管艇募集、小型船舶免許講習、会員制レンタルボートの運営を実施しています。



# リリア・インフォメーション



リリアチケットセンター(リリア1階)

☎048-254-9900 (10:00~19:00) ※入場料金は税込です。

※各公演と未就学児の入場はご遠慮ください。  
(一部公演を除く。)  
※リリアではインターネット情報サービスを行っています。  
<http://www.lilia.or.jp>  
(リリアが指定した公演のチケットも購入できます。)



<b>0才児からのリリア・ワンコイン・コンサート</b> ~普段着で気軽に楽しむ60分~ 各回とも 音楽ホール 全席自由500円(前売券が完売した場合は、当日券の販売はありません。) 	
10/7(木) 14:00	<b>はじめてのパイプオルガン</b> 塚谷水無子(パイプオルガン) <プログラム> 崖の上のポニョ ほか
12/5(日) 14:00	<b>トイ・マジック・オーケストラ</b> 八木谷由梨(リコーダー&オカリナ) 京谷ひとみ(パーカッション) 野口杏梨(トイ・ピアノ) <プログラム> となりのトトロ ほか
メインホール 10/15(金) 19:00	<b>ラファウ・ブレハッチ ピアノ・リサイタル</b> <プログラム> ショパン:バラード第1番 短調 op.23 ほか 全席指定 S席 5,000円 A席 4,000円 B席 3,000円
メインホール 10/21(木) 18:30	<b>リリア寄席</b> <b>林家正蔵・林家三平 兄弟会</b> 全席指定 一般席 2,800円 シルバー席(65歳以上) 2,000円
<b>リリア“歌の花束”</b> 構成・お話し: 國土 潤一(音楽評論家) 催し広場・19:00開演 全席自由 一般2,000円 学生1,000円	
10/22(金)	<b>第3夜「生誕300年のペルゴレージ」</b> 針生 美智子(ソプラノ)・澤村 翔子(メゾ・ソプラノ)・平塚 洋子(ピアノ)
音楽ホール 10/28(木) 19:00	<b>ロベルト・ホル(バス・バリトン)</b> <b>シューベルト</b> <b>「美しき水車屋の娘」をうたう</b> ピアノ: みどり・オルトナー 全席指定 一般席 4,000円 シルバー(65歳以上)・学生席 3,000円
音楽ホール 11/12(金) 15:00 19:00	<b>リリア・プロムナード・コンサート</b> <b>パイプオルガン無料演奏会</b> 演奏: パヴェル・コホト <プログラム> フランク:幻想曲第1番 長調 ほか 入場無料(各回先着600人、未就学児の入場不可。) 
<b>リリア開館20周年記念公演 リリア音楽ホール・ガラ</b> 各回とも 音楽ホール・15:00開演 全席指定4,000円	
11/14(日)	<b>II リリア・アンサンブル・アンコール</b> ヴァイオリン: 加藤知子・川田知子 ヴィオラ: 店村真積 チェロ: 原田禎夫 ピアノ: 清水和音 <プログラム> シューマン:ピアノ五重奏曲変奏長調 op.44 ほか
2011年 3/13(日)	<b>III スペシャル・ガラ</b> ヴァイオリン: 矢部達哉・渡辺玲子 サックス: 須川展也 ギター: 村住佳織 <プログラム> モーツァルト:ヴァイオリン・ソナタ第28番 短調 K304 ほか
音楽ホール 12/8(水) 19:00	<b>野尻小矢佳 パーカッション・ステージ2010</b> with 絵画パフォーマンス 全席自由 3,000円(当日3,500円) 高校生以下1,500円(前売のみ100人限定)

<b>リリアからの贈り物</b> <b>クリスマス・スペシャル・コンサート</b> オルガン: 井上圭子 ピアノ: 山岸ルツ子 <プログラム> F.ショパン:英雄ポロネーズ op.53 J.S.バッハ:主よ人の望みの喜びよ ほか <b>入場無料(要応募)</b> 往復はがきに〒、住所、氏名、電話番号、希望人数(2人まで)を記入の上、〒332-0015 川口3-1-1 リリア「クリスマス・スペシャルコンサート」係へ。11/15(月)消印有効。(応募者多数の場合は抽選。未就学児の入場不可。) 	
音楽ホール 12/12(日) 14:00	<b>ソプラノ 堀山貴子 リサイタル</b> 全席自由 3,000円 前売10/16(土)~
メインホール 12/18(土) 15:00	<b>リリア第九演奏会</b> 指揮: 広上淳一 ソプラノ: 緑川まり アルト: 阪口直子 テノール: 佐野成宏 バリトン: 青山 貴 管弦楽: 東京交響楽団 合唱: 川口第九を歌う会 <プログラム> シューベルト:「ロザムンデ」序曲 D.797 ベートーヴェン:交響曲第9番 短調「合唱付」 op.125 全席指定 S席 5,000円 A席 4,000円 B席 3,000円
メインホール 2011年 1/15(土) 15:00	<b>2011ニューイヤークンサート・スペシャル</b> <b>オペラ! オペラ! オペラ!</b> 指揮: 北原幸男 ソプラノ: 澤村恵美 メゾ・ソプラノ: 林美智子 テノール: 福井 敬 管弦楽: 新日本フィルハーモニー交響楽団 <プログラム> ビゼー: カルメンよりハバネラ「恋は野の鳥」 ブッチーニ: トゥーランドットより「だれも寝てはならぬ」 ほか 全席指定 S席 4,000円 A席 3,000円 B席 2,000円 前売10/3(日)~
メインホール 2011年 2/6(日) 13:00 15:30	<b>しまじろう</b> <b>おどろおどろおどろ</b> 陽気で明るい、雨の島ならではの楽しい舞台や歌、ダンスも必見です!! 2年ぶりの新作公演をお楽しみください!! 全席指定 1,500円(2歳以下で保護者の膝上観覧は無料です。) 前売10/31(日)~
<b>近藤岳・小島弥摩子・高橋博子プロデュース</b> <b>オルガン・ガラコンサート</b> 各回とも音楽ホール 全席指定2,000円(2回セット券3,000円) 前売10/10(日)~	
2011年 2/26(土) 18:00	<b>I 3台のオルガン ポジティブオルガン・ハルモニウムとともに</b> <プログラム> J.S.バッハ:パッサカリア 八短調BWV582 ほか
2011年 3/26(土) 15:00	<b>II オルガンと打楽器 コラボレーション! セレブレーション!</b> <プログラム> ムソルグスキー:展覧会の絵より「キエフの大門」 ほか
リリアでは、ホールをご利用の個人・地域団体が実施する文化活動に対して「文化活動助成金」制度を実施しています。詳しくは、リリア・利用サービス係(☎048-258-2000)までお問い合わせください。(ホームページにも掲載しています。)	

## 国際交流 INTERNATIONAL EXCHANGE

### 川口市第2回日本語スピーチコンテスト出場者募集

川口市には、2万人を超える国籍や文化の違う人々が、ともに暮らし、働き、学んでいます。日本に来て感じた あなたのカルチャーショックや感動などを話してみませんか!

日時: 2011年1月16日(日)  
 場所: 川口総合文化センター リリア 催し広場  
 スピーチ時間: 5分程度  
 資格: 市内に在住・在勤・在学し、母語が日本語以外のかた  
 募集人数: 10人程度 人数が多い場合は事前審査を行います。  
 申込期間: 2010年10月1日(金)~31日(日)  
 原稿提出: 2010年11月27日(土)までに提出してください。  
 主催: 日本語スピーチコンテスト実行委員会  
 申し込み・問い合わせ: かわぐち市民パートナーズステーション  
 国際化担当 ☎048-227-7633

### The 2nd International Speech Contest in Japanese

There are above 20000 foreign residents living in Kawaguchi City. Share your special experience, for example culture shock, stories made an impression on you etc. in Japanese.

Date 16th Jan. 2011  
 Place Event Square, Kawaguchi Cultural Center LILIA  
 Time Limit Approximately 5 minutes.  
 Qualifications Applicants must fulfill both of the following conditions  
 1) living, studying or working in Kawaguchi City  
 2) native language other than Japanese  
 Capacity Approximately 10  
 Application & Deadline Starting from 1st Oct. ~31st Oct.  
 ※Please submit the manuscript before 27th Nov. 2010  
 Contestant screening depends on number of applicants.  
 Sponsor The 2nd Japanese Speech Contest Executive Committee  
 Inquiry Kawaguchi Citizen Partnership Station  
 International Affairs Office TEL 048-227-7633

※Executive Committee Members wanted!

### 川口オート 10月開催日程

- 1 ☉▶ 4 ☉ 伊勢崎場外
  - 5 ☉▶ 8 ☉ 川口自場
  - 9 ☉▶ 13 ☉ 船橋場外 GIオート祭
  - 16 ☉▶ 19 ☉ 川口自場
  - 20 ☉▶ 24 ☉ 山陽場外 GI若獅子杯
  - 30 ☉▶ 1/3 ☉ 飯塚場外 SG日本選手権
- 問い合わせ...川口オートレース場 ☎048-251-4376 電048-257-0200



### ボートレース戸田 10月開催日程

- 30 ☉▶ 5 ☉ 戸田自場「BOAT RACE振興会会長賞競走テレボートカップ」
  - 8 ☉▶ 11 ☉ 戸田自場
  - 8 ☉▶ 11 ☉ 場外発売「SG第57回全日本選手権」
  - 19 ☉▶ 20 ☉ 場外発売「GI江戸川大賞開設55周年記念」
  - 21 ☉▶ 26 ☉ 戸田自場「GI女子リーグ第11戦」
  - 29 ☉▶ 11/1 ☉ 戸田自場「一般競走」
- 問い合わせ...ボートレース戸田 ☎048-441-7711



# 防犯

# 車上狙いに注意

車の中にある、あなたの財産が狙われています。

## 《犯罪手口》

「車上狙い」の犯罪者は、パチンコ店やスーパー、レストランの駐車場などに出没します。

駐車中の車を物色し、カバンなどを見つけると、窓ガラスを石や工具で割り、金品を盗み逃走します。

## 《被害を防ぐためには》

- カバンや荷物は、車内に放置しないようにしましょう。
- わずかな時間でも、車を離れるときはロックをしましょう。
- 深夜に一時駐車するときは、明るい場所を選びましょう。
- ETCカード、キャッシュカードなども盗まれる危険性が高い物品です。必ず持ち歩くようにしましょう。



問い合わせ…防犯対策室 ☎048-258-5707

# 相談窓口

## 市民相談コーナー（市民相談室）※予約制 ☎048-258-1110

市民相談（市職員）…開庁日の毎日 8:30～11:30 13:00～16:45（先着順）  
 法律相談（弁護士）…原則として第1～第4水曜日 9:00～12:00/13:00～16:00  
 第1～第4木曜日 13:00～16:00

女性法律相談（弁護士）…原則として第1・第3火曜日 13:00～16:00  
 ファミリー相談（家事問題カウンセラー）…第2・第4火曜日 13:30～16:00  
 公正証書・遺言相談（公証人）…第1・第3水曜日 13:30～16:00  
 登記相談（司法書士）…第2・第4水曜日 13:30～16:00  
 税務相談（税理士）…原則として第1・第3金曜日 13:30～16:00  
 労務年金相談（社会保険労務士）…第2・第4火曜日 13:30～16:00  
 不動産相談（宅地建物取引主任者）…第2・第4水曜日 13:30～16:00  
 不動産相談（不動産鑑定士）…第3金曜日 9:30～12:00  
 中高層建築物等相談（弁護士）…第1～第3木曜日 9:00～12:00  
 交通事故相談（弁護士）  
 許可申請書等作成相談（行政書士）…第1・第3水曜日 13:30～16:00  
 外国人市民相談（行政書士）

多重債務相談（弁護士）…第2・第4金曜日 13:00～16:00  
 土地の測量・境界相談（土地家屋調査士）…10月28日（木） 9:30～12:00  
 消費生活相談（消費生活相談員）

開庁日の毎日 9:30～12:00 13:00～16:00  
 市役所1階消費生活相談コーナー ☎048-258-1241

相談中は、電話がかかりにくい状態になることをご了承ください。

※各種相談は都合により曜日が変更になる場合があります。

## 特設相談コーナー（市民相談室） ☎048-258-1110

人権相談（人権擁護委員）…10/19（火）13:00～15:00 市民相談コーナー  
 行政相談（行政相談員）…10/5（火）13:00～16:00 中央図書館入口前  
 法律相談（弁護士）…10/20（水）9:00～12:00 新郷支所（予約制）

## 社会福祉協議会相談コーナー

ボランティアに関する相談…10:00～16:00（祝日を除く）  
 毎週火～土曜日 かわぐち市民パートナーステーション内  
 かわぐちボランティアセンター駅前分室 ☎048-227-7640  
 毎週月～金曜日（第1・第3水曜日を除く）  
 青木会館3階 かわぐちボランティアセンター ☎048-252-3541  
 10/7（木）・21（木） 芝富士ボランティアルーム ☎048-265-6419  
 心配ごと相談（弁護士・民生委員）  
 10/19（火）13:00～15:00（当日受付） 青木会館 ☎048-252-1294

## 中小企業相談コーナー

中小企業金融相談（中小企業診断士）  
 毎月第2火曜日 13:30～16:30 市役所1階金融相談コーナー 問い合わせ…商工課  
 中小企業特許・商標相談（特許情報アドバイザー）（予約制）  
 奇数月第3水曜日 13:00～17:00 市役所1階金融相談コーナー  
 偶数月第3金曜日 13:00～17:00 県産業技術総合センター3C会議室（SKIPシティ内）  
 予約・問い合わせ…知的財産総合支援センター埼玉 ☎048-647-4245

## 子ども家庭・教育相談コーナー

### 子ども家庭相談

乳幼児の育児相談・子どものしつけなどの家庭での問題  
 ・南平子ども家庭相談室（南平児童センター内）  
 毎週木・土曜日 9:30～16:30 ☎048-225-6848  
 ・子ども家庭相談室（芝児童センター内）  
 毎週水・土曜日 9:30～16:30 ☎048-268-7675  
 ・戸塚子ども家庭相談室（戸塚児童センター内）  
 毎週金・土曜日 9:30～16:30 ☎048-294-7300

### 子ども教育相談

学校に登校できないなどの悩みをもつ子どもや保護者を対象とした教育全般の相談  
 時間…10:00～12:00（祝日・休館日を除く）  
 場所…戸塚支所会議室（毎週月曜日）・新郷支所小会議室（毎週火曜日）  
 芝支所面談室（毎週水曜日）・南平公民館練習室3号（毎週木曜日）  
 担当…教育相談員  
 問い合わせ…教育研究所芝園分室「教育相談室」 ☎048-267-8208

### いじめ相談テレフォン

いじめで悩んでいる児童・生徒・保護者の相談をお受けします  
 相談受付…毎週月～金曜日 9:00～17:00（土、日曜、祝日を除く）  
 ☎☎048-264-1510 担当…指導課

## その他の相談コーナー

### マンション管理相談

日時…10/22（金）13:00～16:00 ※1回の相談は50分程度です  
 場所…市役所第二庁舎2階住宅課 対象…市内マンション管理組合など  
 内容…マンションの管理などに関する相談 費用…無料（予約制）  
 予約・問い合わせ…住宅課 ☎048-259-7946 ☎048-257-0154

### 求職相談（『川口若者ゆめワーク』1階 若者就職支援コーナー）

日時…毎週月～金曜日（祝日・年末年始を除く）10:00～12:00/13:00～16:00  
 （電話予約あり。当日受付は先着順）  
 場所…『川口若者ゆめワーク』1階「ハローワークプラザ川口」内  
 川口3-2-2 リブレ川口一 番街2号棟  
 問い合わせ…若者就職支援コーナー ☎048-258-6351 Eメール sht1@sainet.or.jp

### 無料建築相談

日時…毎月第2・第4木曜日 10:00～12:00（祝日を除く）  
 場所…市役所1階エレベーター前相談コーナー  
 予約・問い合わせ…建築審査課 ☎048-258-1228

### 司法書士による夜間無料法律相談

日時…10月6日（水）・20日（水）18:00～20:30  
 （原則として毎月第1・第3水曜日、相談者1組30分程度、10組まで）  
 場所…中央図書館入口手前  
 内容…相続・遺言・貸金返還・損害賠償・多重債務など  
 予約受付…☎080-6743-0100（埼玉司法書士会川口支部）

### 女性のための悩みごと電話相談（女性カウンセラー）

日時…10月13日、27日（毎月第2・第4水曜日）13:00～15:00  
 ☎0120-532-317（男女共同参画社会担当）※相談日のみ通話可



## すこやか生活習慣

### あなたの意思で救える命があります



臓器移植とは、病気や事故によって臓器が機能しなくなったかたに、ほかのかたの健康な臓器を移植して機能を回復させる医療です。健康な家族からの肝臓・腎臓などの部分提供による生体移植と、亡くなったかたからの臓器提供による移植とがあります。

日本で臓器の移植を希望し、登録しているかたは、およそ1万3千人います。しかしその希望に対し、臓器の提供は少なく、数多くのかたが移植を待ちながら亡くなっています。

今年の7月に、臓器移植法が改正されました。本人の臓器提供の意思が不明な場合でも、家族の承諾があれば臓器提供ができるようになったのです。これにより、15歳未満のかたからの脳死下での臓器提供も可能になりました。

自分が最期を迎えたとき、誰かの命を救うことができます。

わたしたち一人ひとりが、今、臓器提供について考えるときです。自分の意思を尊重するためにも、家族と話し合い、明らかにしておくことが大切ではないでしょうか。

参考：(社)日本臓器移植ネットワークHP

## 子育て支援

### みんなであそぼう

年齢に応じたあそびを親子で楽しみましょう。子育てに関する親子講習もあります。

対象…おおむね1歳(歩行完了児)～3歳の幼児と保護者

持ち物…上ばき・手ふき・着替え・ビニール袋

\*飲み物(お茶またはさ湯)は、各自でご用意ください。

場 所	月	1歳児(15組)	2～3歳児(15組)	時間
南青木 保育所	11	5日(金)お外であそぼう	4日(木)公園であそぼう	9:30 11:00
		11日(木)作ってあそぼう	10日(水)作ってあそぼう	
戸塚西 保育所	月	5日(金)公園であそぼう	4日(木)公園であそぼう	11:00
		11日(木)作ってあそぼう	10日(水)作ってあそぼう	

●参加申し込みは1カ月1回となります。

申し込み・問い合わせ…子育て支援センター

南青木保育所 ☎048-251-7249 (受付時間 月～金曜日13:00～16:00)  
戸塚西保育所 ☎048-298-4952 (受付開始 10月5日(火)から)

### 園庭開放

10月は14日(木)戸塚西のみ、20日(水)南青木のみ、22日(金)・29日(金)は両保育所にて開放します。11月は2日(火)・8日(月)・17日(水)です。

申し込み不要の自由参加です。雨天の場合は中止となります。

時間…9:30～11:00 10時までにお入りください。(受け付け9:30～10:00)

### 育児相談

日時…毎週月～金曜日 13:00～16:00

場所…南青木保育所 ☎048-251-7261 戸塚西保育所 ☎048-295-0930

※次の場所でも「子育て親子の交流の場の提供」「子育てに関する相談」「子育て情報の提供」を毎日実施しています。また講座などのイベントもあります。

詳細は各保育園にお問い合わせください。

- 川口駅前保育園(川口1-1-1キューポラ8F) ☎048-222-6011
- 川口こども園「のびのび」(安行領根岸1291) ☎048-286-0069
- アスク東川口保育園(戸塚4-21-1) ☎048-298-0083
- フォーマザー保育園(東川口3-2-29) ☎048-291-2713
- 汽車ぽっぽ保育園「ぼけっと」(東川口6-8-18) ☎048-229-6017

# 健康ガイド

## ワンポイントアドバイス

### 「内臓脂肪」

川口市立医療センター  
総合健診センター

副部長 松野吉晃



肥満は、脂肪がおなかの臓器につく「内臓脂肪型肥満」と、皮膚の下につく「皮下脂肪型肥満」に分類できます。どちらもさまざまな病気を引き起こす原因となりますが、今回は内臓脂肪についてお話しします。

内臓脂肪が蓄積すると血液中の中性脂肪が増え、さらに、善玉コレステロールが減り、動脈硬化を引き起こします。また、内臓脂肪から分泌される物質により血糖・血圧も上昇し、これらにより、動脈硬化が一層促進されます。

内臓脂肪蓄積量は、腹囲で推測できます。おへその高さで男性85センチメートル、女性90センチメートル以上、かつ脂質異常・高血圧・高血糖が複数ある場合を「メタボリック症候群」といいます。「メタボリック症候群」略して「メタボ」と、何か愛らしい響きですが、ほっておくと、動脈硬化疾患である心筋梗塞・脳卒中などを発症し、死亡率は何倍にも高くなります。

さらに最近では、内臓脂肪蓄積が痛風、そして大腸がん・肝臓がん・乳がんなどを引き起こす原因の一つであることもわかってきました。

このように、内臓脂肪は体に悪い影響を多々引き起こすため、生活習慣病やがんになる前に、食べ過ぎ・運動不足などの生活習慣の早めの改善をお勧めします。実は、私も数値は言えませんが「メタボ」予備軍で、今回、自戒の念を込めながら、執筆させていただきました。

# けんこう 健康ひろば

教室名	日時	内容	講師	対象	申込締切(必着日)
両親教室	12月4日(土) Aコース9:00~11:25 Bコース10:40~13:05 Cコース13:30~15:55 *コースは選べません。	実習中心 赤ちゃんの沐浴	保健師	出産予定月 平成23年3月~5月の夫婦 定員:各コース36組	10月29日(金)
母親教室 (3日目の 実習のみの 参加もでき ます)	1日目 12月1日(水) 13:00~16:00 2日目 12月3日(金) 13:00~16:00 3日目(実習) 12月10日(金) 13:00~16:00	妊娠中から産褥期の 過ごし方 妊娠後期の生活 妊産婦の栄養 赤ちゃんの育て方 お産の経過と妊婦 体操 赤ちゃんの沐浴	保健師 栄養士 保健師 助産師 保健師 など	出産予定月 平成23年3月~5月の妊婦 定員:48人 ※3日目は体を動かすので 主治医に相談の上、参加 してください。	10月29日(金)
マタニティ ママの歯の 健康教室	平成23年 1月11日(火) 13:00~15:40	ママと赤ちゃんの 歯の話 歯科健診 ブラッシング指導	歯科医師 歯科衛生士	出産予定月 平成23年3月~7月の妊婦 定員:50人	11月30日(火)
離乳食 講習会	11月30日(火) Aコース10:00~11:10 Bコース11:00~12:30 *コースは選べません。	離乳食初期の進め方 試食	栄養士 保健師	平成22年6月~8月生まれ の乳児とその保護者 定員:各コース30組	10月18日(月)
幼児食 講習会	11月9日(火) Aコース10:00~11:30 Bコース11:15~12:25 *コースは選べません。	離乳食から幼児食へ の進め方 試食	栄養士 保健師	平成21年5月~11月生まれ の幼児とその保護者 定員:各コース30組	10月15日(金)
さくらんぼ の会	10月19日(火) 10:00~11:30	多胎児を持つ家族や 多胎妊娠中のかた の交流	保育士 保健師 など	多胎児とその家族、多胎妊 娠中のかたとその家族 定員:20組(定員になり次第 締め切り)	10月4日(月) ~8日(金) 電話予約

## ★申し込み・問い合わせ…保健センター

保健センターへの申し込みは、はがきに「〇月〇〇教室希望」(母親教室3日目の実習のみ参加希望者は「実習のみ参加」と記入の上、参加者の氏名(ふりがな)・〒・住所・電話番号・出産予定日または子の名前・生年月日を記入し、郵送してください。申し込み多数の場合は抽選。先着順ではありません(さくらんぼの会を除く)。託児はありません。1つの教室につき、1枚のはがきでお申し込みください。



## 予防接種

問い合わせ…保健センター

- 法律で定められた子どもの予防接種のうち、ポリオは年に3期、公民館などの会場で集団接種を行っています。それ以外(三種混合、二種混合、BCG、麻しん・風しん、日本脳炎)は個別に行っています。市が委託している医療機関で予約の上、受けてください。費用は無料、実施期間は通年です。
- 子どもの予防接種について、新しく対象となるかたには、詳しい案内と接種の際に必要な予約票を送付しています。送られてきた通知と、市が配布している予防接種の冊子をよく読み、決められた期間内に接種するようにしてください。
- 生ワクチン(ポリオ、麻しん、BCG、風しん、おたふくかぜ、水ぼうそう、麻しん風しん混合)の予防接種をしてから27日間以上、そのほかの予防接種をしてから6日間以上の間隔をあけて、次の予防接種を受けてください。

### 高齢者のインフルエンザ予防接種

昨年流行した新型インフルエンザ株を含む季節性3価ワクチンでの接種「平成22年度高齢者のインフルエンザ予防接種」を読んでから接種を受けてください。(水色のチラシで、公民館、支所、駅連絡室、市役所保健衛生課、長寿支援課、介護保険課、保健センターにあります。保健センターのホームページでも閲覧できます。)  
**対象**…市民で①満65歳以上のかた②満60歳以上85歳未満のかたで心臓やじん臓、呼吸器、またはヒト免疫不全ウイルスによる免疫の機能に厚生労働省令で定める身体障害者1級程度の障害を有するかた(身体障害者手帳の写し、または医師の診断書が必要です)  
**実施期間**…10月1日(金)~平成23年3月31日(木)まで  
**実施場所**…指定の医療機関(医療機関へ要予約)  
 ※10月20日(水)~12月25日(土)の期間は川口・鳩ヶ谷市の指定医療機関以外に、埼玉県内の一部の医療機関でも市の補助による予防接種が可能です。保健センターへ事前に(接種日の10日前まで)必ずご確認ください。  
**個人負担**…1,000円(上記対象者のうち、生活保護受給者は医療機関にて生活保護受給者証を提示することで、自己負担免除となります。)

接種回数…1回のみ  
**持ち物**…健康保険証など年齢の確認できるもの、黒のボールペン、体温計、該当するかたは、生活保護受給者証、身体障害者手帳の写しなど。

### 新型インフルエンザ予防接種

新型インフルエンザ株を含む季節性3価ワクチン、新型インフルエンザ(1価)ワクチン、輸入ワクチンを使用した接種  
**実施期間**…10月1日(金)~平成23年3月31日(木)  
**実施場所**…指定の受託医療機関(医療機関へ要予約)  
**接種費用**…1回目 4,300円 2回目 3,160円(1回目と同じ医療機関利用の場合)詳細は、市ホームページ、公共施設窓口のチラシなどをご確認ください。

### インフルエンザ予防接種の費用助成について

高齢者インフルエンザ予防接種を受けた市民税非課税世帯のかた、および新型インフルエンザ予防接種を受けた生活保護受給者と市民税非課税世帯のかたの接種費用について助成を行います。該当するかたは、接種費用の領収証、接種済証など、接種時の書類を保管し、ご自身で手続きをしてください。詳細は、市ホームページ、公共施設窓口でのチラシなどをご確認ください。

### 日本脳炎予防接種について

使用可能なワクチンの関係から、接種が行われていなかった日本脳炎第2期の予防接種について、第1期で使用されている「乾燥細胞培養日本脳炎ワクチン」を、第2期にも使用できることになり、再開となりました。対象年齢のかたは接種を進めるようお願いいたします。なお、該当児への個別通知などは行いません。接種歴などを確認の上、対応してください。  
 また、積極的な接種勧奨差し控えの間に第1期の接種の機会を逃したかたは、経過措置として接種の機会が設けられました。該当される場合は接種履歴などを確認の上、お問い合わせください。また、市ホームページなどをご確認ください。

問い合わせ…保健センター

## 保健センター

- 〒332-0026 南町1-9-20  
 ☎048-256-2022 FAX 048-256-2023  
 ■神根保健ステーション 〒333-0835 道合1421  
 ☎・FAX 048-297-8300  
 ■芝保健ステーション 〒333-0865 伊州20  
 ☎・FAX 048-264-3506  
 ■新郷保健ステーション 〒334-0073 赤井1055  
 ☎・FAX 048-280-1725  
 ■南平保健ステーション 〒332-0006 末広3-7-21  
 ☎・FAX 048-225-2724  
 ■戸塚保健ステーション 〒333-0811 戸塚4552  
 ☎・FAX 048-298-0271

## 埼玉県川口保健所

〒333-0842 前川1-1-1  
 ☎048-262-6111

## 埼玉こども虐待から守る会の電話相談

☎048-835-2699  
 月~金曜日(祝日を除く) 10:00~16:00

## もしも健康相談

(乳幼児・妊婦・生活習慣病・その他)  
 ☎048-251-9222 月~金曜日(祝日を除く) 13:00~16:00

## 妊婦健康診査

~委託外医療機関における妊婦健康診査の助成~  
 委託契約をしていない医療機関で妊婦健診を受診するかたへ、4月健診分から一部助成制度を開始しました。未使用の受診票・助成券および医療機関の領収書、母子健康手帳、けんしんけっかきろく、印鑑、および振込先口座の通帳、健診結果記録、印鑑、および振込先口座の通帳の写しを持って、出産後6カ月以内に保健センターに申請してください。詳細は市ホームページでお知らせしています。※県外の医療機関で受診するかたは、必ず受診前に、委託医療機関かどうか、保健センターへ問い合わせてください。問い合わせ…保健センター

## 訪問歯科健康診査

対象…おおむね65歳以上の寝たきり、またはこれに準ずるかた  
**内容**…口のなかの衛生状況・入れ歯の使用  
**方法**…歯周病・虫歯予防などの相談  
**歯科治療の必要性の判断**  
**費用**…無料(ただし、健診のあと必要になった治療は有料です)  
 申し込み・問い合わせ…保健センター



# 健康ひろば

## 子どもの健康診査・相談

個人通知でお知らせします。詳細は通知をご覧ください。届いていない場合はご連絡ください。

**10月の対象者**(受診票がないと受けられません)

	対象	方法
3・4カ月児	平成22年7月生まれ	委託医療機関
10カ月児	平成21年12月生まれ	集団(相談)
1歳6カ月児	平成21年4月生まれ	委託医療機関
// 歯科	//	委託歯科医療機関
3歳児	平成19年4月生まれ	集団健診

乳幼児の健康診査は母子保健法に基づき実施しています。子どもの発育発達の確認、疾病や異常などの予防や早期発見など、子どもの健康管理に必要な内容です。特に3歳児健康診査は幼児期の総合的な健診として大切な機会です。医師、歯科医師、歯科衛生士、臨床心理士、栄養士、保育士、保健師、看護師など専門スタッフが実施しています。ぜひ受診し、成長の記録を母子健康手帳に残しましょう。

## 成人健康相談

期 日	受付時間	場 所	追加の相談
11月15日と祝日を除く毎週月曜日・10月15日(金)・11月19日(金)	9:30~11:00	保健センター	リハ(10月15日) 栄養(10月25日) 栄養(11月15日)
11月15日(月)	13:30~14:30		
10月1日(金)	13:30~14:30	神根公民館	栄養・歯科
10月5日(火)	13:30~14:30	芝公民館	栄養・歯科・介護
10月7日(木)	13:30~14:30	安行公民館	栄養・歯科・介護
10月28日(木)	13:30~14:30	青木公民館	栄養・歯科・介護
11月12日(金)	13:30~14:30	加(蒲田)・(トリア)・(カ)	栄養・介護
11月25日(木)	13:30~14:30	南平公民館	栄養・歯科・介護
11月30日(火)	13:30~14:30	戸塚公民館	栄養・歯科・リハ介護

※受付時間内に、直接会場にお越しください。  
**対象**…市民で、健康について相談のあるかた  
**内容**…血圧測定、検尿、体重、体脂肪(素足で測定)・腹囲測定、各種健康相談  
**持ち物**…健康手帳(持っているかたのみ)  
**問い合わせ**…保健センター

## 失語症を語ろう~家族の集い~

脳卒中の後遺症などで言葉に障害のある家族をもつかた、言っている事が聞き取れない、気持ちがうまく伝わらないなど、苦労されていませんか?失語症やコミュニケーションのコツを学び、家族同士、日ごろの悩みについて考えましょう。

日時	会場	内容
10月22日(金) 13:30~15:30	JR川口駅前「キョボラ M4階」かわくち市民パートナーステーション会議室1・2	「失語症ってどんな病気?」「失語症を体験しよう!」「コミュニケーションのコツは?」

**講師**…言語聴覚士  
**対象**…市内在住で、失語症者の家族、および関心のあるかた  
**費用**…無料  
**定員**…50人(先着申し込み順)  
**申し込み**…保健センター 電話受け付け中

## 妊産婦・新生児訪問

保健センターでは、妊産婦や新生児の家庭を、保健師や助産師が訪問しています。赤ちゃんが生まれたら、母子健康手帳別冊についている出生連絡票を、早めに保健センターに提出してください。

**問い合わせ**…保健センター

## こころの健康相談

**日時**…10月12日(火)・19日(火)・26日(火)  
**午後(予約制)**  
**内容**…心の悩みや病気、社会復帰、ひきこもりなどの相談  
**担当**…精神保健福祉士・保健師  
**費用**…無料 **場所・申し込み**…保健センター

## 親子で作ろう~野菜を使ったおいしいおやつ~

**日時**…12月27日(月) 13:00~15:30  
**内容**…親子でおいしいおやつを作って楽しく食べよう  
**見直し**…食事や生活リズム  
**費用**…無料 **場所**…保健センター  
**対象**…平成16年4月~平成17年3月生まれの年長児とその保護者(定員20組)

**申し込み**…はがきに「12月食育教室希望」と明記の上、保護者と子の氏名(ふりがな)、〒、住所、電話番号、子の生年月日を記入して保健センターへ。11月19日(金)必着  
**申し込み多数の場合は抽選**

## ソーシャルクラブのご案内

**対象**…市内在住で、精神科に通院している、主に統合失調症のかたで主治医の推薦のあるかた  
**日時**…毎週水曜日(月4回) 9:30~15:00  
**活動内容**…スポーツ、音楽レク、料理など  
**場所・問い合わせ**…保健センター

## ことばのリハビリ教室

**対象**…市民で、脳梗塞などの後遺症で言葉に障害があり、日常生活に不自由を感じている  
**おむね**40~64歳のかた、およびその家族  
**申し込み・問い合わせ**…保健センター

## 今月の献血

期 日	時 間	場 所
10月7日(木)	10:00~12:00	芝北公民館
	14:00~16:00	芝園団地商店会広場
10月21日(木)	10:00~16:00	イオンモール川口キャラ
	10:00~16:00	JR西川口駅西口
10月22日(金)	10:00~12:00	神根東公民館
	13:30~15:30	芝南公民館
10月28日(木)	10:00~12:00	横曽根公民館
	13:30~15:30	西公民館

※川口駅献血ルームでは毎日献血を受け付けています(10:00~17:30 年末年始を除く)。  
**川口駅献血ルームの問い合わせ**…☎0120-353-611  
**問い合わせ**…保健衛生課

## 結核・肺がん検診

期 日	場 所	受付時間
10月1日(金)	神根公民館	男性 13:30~14:00 女性 14:00~14:30
10月5日(火)	芝公民館	
10月7日(木)	安行公民館	
10月28日(木)	青木公民館	
11月9日(火)	青木東公民館	
11月15日(月)	保健センター	
11月25日(木)	南平公民館	
11月30日(火)	戸塚公民館	

※受付時間内に、直接会場にお越しください。  
**対象**…市に住民登録がある40歳以上のかた(勤務先などで受診可能なかたは対象外)  
**※受診は年度(4月~翌年3月)1回です。**  
**症状のあるかたは検診ではなく、医療機関を受診してください。**  
**内容**…胸部エックス線撮影(問診で肺がんハイリスクのかたのみ喀痰検査の対象)  
**※喀痰検査のみは行っていません。**  
**※検診結果通知は、2カ月ほどかかります。**  
**費用**…無料(喀痰検査を受けるかたは容器代300円)  
**問い合わせ**…保健センター

## 特定不妊治療助成金

**対象**…県の指定医療機関で、体外受精または顕微授精の治療を受けた夫婦の一方または双方が、県内に住民登録がある法律上の夫婦で、前年の夫婦の所得合計額が730万円未満のかた※卵子採取に至らず治療を中止した場合は対象外。  
**内容**…1回の治療につき15万円まで、1年度あたり2回を限度に通算5年間  
**手続き**…原則として治療を行った年度内に必要書類を添付して申請  
**申し込み**…川口保健所  
**問い合わせ**…川口保健所 ☎048-262-6111  
 県健康づくり支援課 ☎048-830-3561

## パワーアップ教室

「最近体力が落ちてきたなあ…」と感じているかた、体力測定をしてみませんか?自宅のできる筋トレやストレッチも体験できます。2日目だけの参加も可能です。

	期 日	内 容	定 員
1日目	11月18日(木)	体力測定、ストレッチなど	20人
2日目	11月19日(金)	体力測定結果返却、理学療法士の講義、体操、ストレッチなど	35人

**場所・時間**…前川公民館 14:00~16:00  
**対象**…市民で、医師から運動制限を受けていないかた(子ども連れでの参加はご遠慮ください)  
**申し込み**…保健センター  
 10月18日(月)9時から電話受け付け

# 市長の ふれあい訪問

● 今回の訪問先 ●

## ボランティア見本市実行委員会

10月17日(日)に川口西公園・リリアパークで行われるボランティア見本市。日本一のボランティアの街を目指している本市のPRを中心に、ボランティア団体の活動紹介やステージなどで、訪れたかたがボランティアに関心を持ってもらえるイベントとなるよう会議や説明会を重ねている実行委員会のみなさんを、岡村市長が訪問。開催内容などを聞きました。



**市長** みなさんこんにちは。今年の夏は本当に暑くて大変でした。まだまだ余韻がありますが、いよいよ秋深いです。さて、10月の市長のふれあい訪問は、ボランティア見本市実行委員会のみなさんです。どうぞよろしく願います。

**石井** ボランティア見本市はいつ開催するのですか。

**市長** 10月17日の日曜日、川口駅西口のリリアパークで開催します。

**市長** 今年で何回目を迎えるのですか。

**江原** 今年9回目で、毎年この時期に開催しています。

**市長** ボランティア見本市では、どんなことをやるのですか。

**澤田** 各ボランティア団体の活動紹介やPRを行います。

**市長** 何団体ぐらい参加するのですか。

**丸山** 今年は64団体で、ステージ出演が7団体です。ほとんどが川口市内で活動するボランティア団体です。



**市長** ステージでは何をやるのですか。

**金子** 歌ったり、踊ったりしてみんなで盛りあがります。また、その場でみなさんが交流する場を設けたりしています。

**市長** 実行委員になったのは、どのようなきっかけからですか。

**齊藤** 私は、第1回目から参加していますが、みなで何かを作り上げていくことが好きで、川口市の人たちとも何か作れたらいいと思います。

**金子** 学校がボランティア活動に積極的に取り組んでいて、実行委員会のことを学校で知ったのがきっかけです。

**澤田** 川口に来て一年になりましたが、川口駅前の広場でイベントなどがよく開催されているのを見て、自分も参加してみたいなと思います。

**市長** 実行委員のみなさんは、各ボランティア団体に所属しているのですか。

**石井** 所属をしている方とそうでない方がいます。私は、NPO法人で児童養護施設の子どもたちに遊戯のボランティアをしています。

**齊藤** 私は、劇団ちよつぷで活動しています。

**市長** 市内の幼稚園や、デイケア施設、小学校を訪問し演劇などを行っています。

**市長** 団体に所属されていない方はいますか。

**野田** 私は個人での参加です。依頼のあったときにボランティアとして手伝いをしています。

**市長** ボランティア活動をしていて、何か感じることはありませんか。

**石井** ボランティアをやっている自分の心の中がすごくきれいになってくる感じがしますね。さわやかな気分になります。

**市長** 私は、川口を日本一のボランティアの街にしようと提唱してきましたが、最近はボランティア活動が非常に活発になったように感じています。みなさんはいかがですか。

**金子** 今、人とひとの関係が希薄になってきていると思います。ボランティアをすることで人とふれあい、さまざまな知識をもたらしたりしながらつながっています。

く、学ぶツールにもなっているからではないでしょうか。

**市長** 単に人助けだけでなく、自分自身も学ぶことができるのですね。では、最後にボランティア見本市への抱負をお願いします。

**石井** 今年は、新たな取り組みも考えています。地域のため、川口のため、日本一のボランティアの街になるよう、頑張っていきたいと思っていますので、ぜひみなさんに来ていただきたいと思っています。よろしくお願います。

**市長** ぜひ、みなさんがどのような活動をしているのか見ていただければと思います。このボランティア見本市がきっかけでボランティア活動に携わる市民が増えてくれるとうれしく思います。今日はどうもありがとうございます。





# ポクとワタシの写真館

8月の赤ちゃん396人誕生  
8月中旬に川口市で出生届を受理した件数

このコーナーでは、3歳未満のお子さんの写真を掲載していますが、掲載の募集は一時中止しております。募集再開は、広報かわぐちで改めてご案内します。

**栗津 悠** (ゆう) ちゃん



りんいにと遊ぶの大好き！  
仲良し兄弟😊  
2歳1カ月、川口5

**鈴木聡太郎** (そうたろう) ちゃん



ポク一歳、  
歩けるようになっただよ！  
1歳、安行小山

**佐藤 珠樹** (たまき) ちゃん



歌と踊りの大好きな  
元気一杯の女の子です。  
2歳2カ月、小谷場

**島田 琉聖** (りゅうせい) ちゃん



アンパンマンが大好きな  
やんちゃBoyです！！  
2歳7カ月、西川口5

**上原 心南** (ここな) ちゃん



歌と踊りが大好き♡  
2歳1カ月、西青木2

**細田 和奏** (わかな) ちゃん



いつもここにこ😊  
今日も元気に遊ぶぞ！！  
1歳1カ月、朝日1

**櫻井 瑞己** (みずき) ちゃん



9月で2歳になりました。  
2歳、末広1

**並木 結香** (ゆいか) ちゃん



歌とダンスが大好き♪  
優しく元気に育ってね  
1歳6カ月、樺松1

**藤本 佑志** (ゆうし) ちゃん



大好きないかに、  
いつもありがとう！  
1歳4カ月、戸塚1

**藤井 菜月** (なつき) ちゃん



おてんばなっちゃん  
スクスク育ててね！  
2歳2カ月、朝日1

**松本 湧太** (ゆうた) ちゃん



とにかく電車が  
大好き！  
1歳8カ月、並木1

**小原 和也** (かずや) ちゃん



食べる事が大好き！  
健康に育ててネ♡  
1歳8カ月、栄町1

**木津 祐貴** (ゆうき) ちゃん



歌とリミックス大好き！  
電車も大好き♡  
2歳4カ月、戸塚1

**山本 遼** (りょう) ちゃん



あった！がログセの  
我が家のアイドルです。  
1歳3カ月、元郷1

**佐藤 愛** (あい) ちゃん



我が家の宝物♡  
愛の笑顔でみんなニコニコ♡  
1歳1カ月、柳崎5

**瀬戸 耀介** (ようすけ) ちゃん



この夏、7秒  
泳げるようになったよ♪  
2歳3カ月、安行領根岸

## ひと

### 気功で「健康な体づくり」を先導する

気功指導員 越 健一 (さん) 上青木西1

朝6時半、青木公園。ジョギングや散歩をする人たちを見ながら歩いていくと、50人ほどの人たちが、明るい笑顔で、和やかに話す声が聞こえる。越さんが指導する「気功の会」の練功が始まる。

ゆったりとした動きの一つ一つに、適した姿勢と呼吸を指導し、経絡やツボを教える。膝や腰に負担をかけず、気功が本来の効果を発揮するように導く。その間、約一時間半、80歳を超える人たちも、周囲の人と同じように、体を動かしている。

気功と出会ったのは約16年前。胃がんと患い、手術後に気功の体験教室へ行ったことが契機となった。かかった病気を治すのではなく、病気にかからない健康な体をつくる気功を追求するため、気功理論などを学んだ。

その知識を生かし、青木町公園で気功を教えるようになって約14年が経過する。生徒たちから「風邪をひかなくなった」「よく眠れるようになった」と喜ばれ、春夏秋冬、平日も休日も、雨が降らない限り毎日活動を続けている。

スポーツクラブなどでも複数の気功教室を担当し、200人にも及ぶ生徒を指導する。「休みがない」と笑うが、不満はない。「私が皆さんに教えてあげているのではなく、私の健康のために皆さんが来てくれていると考えるから」。謙虚な姿勢を崩さない。

連日気功を指導する過密スケジュールに加え、平成7年から民生委員も務めている。地区の世帯状況を把握し、必要な相談を行う。求められることの多い大変な仕事だが、「ご苦労さまと言われたときはうれしい」。

来年の1月には古希を迎える。夢は「時間を作って、老人ホームやデイケア施設で気功を教えること」。ボランティアの幅をさらに広げ、自身を健康にした気功で、かかわる人たちの「健康な体づくり」に力を注ぐ。(純)



## 文芸

### 短歌

病窓の吾のまほろば雲の峰登りてみたし下りてみたし  
金子富美子 選  
南町1 篠原 静江

縁台で星空見つめて聴いていたお化けのはなし今も忘れぬ  
南町2 池上登美子

紫蘇の葉にふわりと止まる空蟬の今年の夏は特別多し  
西川口6 大山あや子

### 俳句

勇者みな闇を蹴散らすねぶたかな  
山崎 十生 選  
源左衛門新田 佐藤 都

猛暑日やベトボトルのゆるき栓  
赤井4 倉川 和子

ネジ花にあの日の幸を重ねをり  
朝日5 宮川 照子

遠くまで鐘の音聞こゆ夏休み  
差間2 阿部 孝子

ひとまでの風に感謝の熱帯夜  
西青木5 栗林 恵子

### 川柳

神無月こそり自我をあためる  
新井 愁思 選  
飯塚2 川瀬伊津子

地球儀を斜めに廻し夏の旅  
川口1 松岡恵美子

ふところが盛り塩の店避けさせる  
安行領根岸 堀口 弘一

投稿されるかたへ、はがきに〒・住所・氏名・電話番号・部門を明記の上、1人3首(句)以内を毎月月末までに広報課文芸係へ、漢字にはかりがなを。投稿は1人1枚1部門のみとし、重複投稿は、すべて無効とします。作品は添削のことがあります。



● **岩田 健・西 耕三郎・黒澤 正 展**

9月7日から20日まで、アートギャラリー・アトリアで開催。市の美術家協会を立ち上げ、長年本市文化芸術の発展に貢献された岩田 健氏、歴代美術家協会会長である西 耕三郎・黒澤 正の作品に、訪れた市民は真剣に見入っていました。



● **川口わんぱくトライアスロン2010**

8月22日、青木町公園を主会場に開催され、小学4～6年生の約280人が、水泳50m・自転車4km・マラソン1kmのミニトライアスロンレースに挑みました。



● **出前コンサートin「ハワイアン・のタベ」**

9月2日、医療センターで開催され、入院患者や来院者は、バンド「東海林明とセブンスターズ」によるアロハ・オエなどのハワイアンミュージックと「アロヒ・シスターズ」のフラダンスのステージを楽しみました。



● **地図に見る川口展**

—地図で知る川口の変遷—

9月14日から文化財センターで開催。江戸時代の地図には、現在も使用されている地名が村名として描かれているなど、興味深い地図が展示されています。(11月14日まで)





## ● 領家の囃子と神楽 (市指定無形民俗文化財)

9月11日、領家2丁目の稲荷神社で行われ、囃子の演奏に合わせておかめ、ひょっとこなどが登場する神楽が奉納されました。



## ● 川口市総合防災訓練

8月21・22日に南平地区で実施され、大地震の後に風水害が発生したという想定のもと、住民が主体となって実践的な訓練が行われました。



# ACTIVITY



## ● 中学生限定救命講習会

8月25日から27日まで消防本部で開催され、心肺蘇生法とAED、三角巾を使った止血法などの講習を受講。本市初の「ジュニア救命士」70人が誕生しました。



10月 日曜・祝日当番医

10/3日	川口誠和病院(内・外・脳外)	江戸3-35-46	048-285-0661
	田沼皮膚科医院(皮)	本町3-15-19	048-226-4112
	芝西医院(内・消・リハ)	芝西2-27-16-1A	048-424-2898
	桑川内科医院(内・小)	戸塚2-23-6	048-294-6833
	加藤歯科医院(歯)	西川口2-2-87(大正ビル)2F	048-254-7164
	はした歯科医院(歯)	朝日2-6-12(エールビル)1F	048-226-4343

10日	済生会川口総合病院(内科系・外科系)	西川口5-11-5	048-253-1551
	ふじクリニック(内・皮)	青木2-5-5-1F	048-240-0071
	藤田眼科医院(眼)	並木3-4-21	048-253-4146
	森医院(内・小・胃・外)	前川4-31-12	048-266-0622
	山内歯科医院(歯)	元郷5-1-12	048-225-2233
	東歯科医院(歯)	芝園町1-1	048-266-3119

11日	武南病院(内・リハ・消・外)	東本郷2026	048-284-2811
	川口あおぞら眼科(眼)	本町4-4-16-2F	048-227-2020
	西川口クリニック(内・神・皮)	並木4-15-19	048-253-3998
	新谷医院(小・内)	前川町4-564-1	048-265-5578
	コスモデンタルクリニック(歯)	青木4-8-16	048-253-8899
	彩歯科クリニック(歯)	戸塚2-28-10(朝日ビル)2F	048-298-0191

17日	東川口病院(内・耳・小)	東川口2-10-8	048-295-1000
	杉浦医院(内・外)	本町4-4-16-3F	048-222-5015
	野口整形外科クリニック(整・リハ・リウ・内)	並木3-3-9-101	048-258-2268
	ままだ皮フ科(皮)	柳崎4-28-32	048-268-3483
	高橋歯科医院(歯)	鳩・桜町2-1-8	048-286-3476
	向陽歯科医院(歯)	朝日6-1-1	048-225-9666

24日	埼玉協同病院(外・内・胃)	木曾呂1317	048-296-4771
	竹内眼科(眼)	栄町2-1-2	048-251-4145
	上野病院(内)	西青木1-9-30	048-251-4473
	白石内科小児科医院(小・内)	鳩・坂下町1-12-6	048-281-1369
	矢作歯科医院(歯)	西川口4-10-21	048-255-8828
	さごう歯科医院(歯)	柳根町7-6	048-268-5083

31日	益子病院(内・外・小・整・胃・循)	芝中田2-48-6	048-267-2211
	いしい内科クリニック(内)	上青木6-2-19	048-475-8056
	吉田耳鼻咽喉科(耳)	並木2-1-6-2F	048-256-2204
	ぬかが医院(内・胃・消・放・皮)	前川4-23-14	048-267-0639
	カワムラ歯科医院(歯)	幸町3-8-14	048-256-0118
	末広歯科医院(歯)	栄町1-18-4	048-251-2311

11/3日	安東病院(胃・内・循・整・外)	芝3-7-12	048-266-2611
	三宅耳鼻咽喉科(耳)	本町4-4-16-3F	048-224-3341
	つちやこどもクリニック(小・神)	西川口6-2-32	048-251-9915
	目時クリニック(整・内・麻・外・リハ)	柳崎1-29-7	048-261-5777
	西村歯科医院(歯)	西川口1-24-7	048-252-4597
	小久保歯科医院(歯)	鳩・桜町5-7-12	048-281-1774

※理学診療科はリハビリテーション科で「リハ」、アレルギー科は「アレ」、リウマチ科は「リウ」と表示しています。  
 ※診療時間は9時～17時、急性の病気に限り診療します。診療時間内に1時間の休憩時間があります。休憩時間は原則12時～13時としますが、各医療機関の状況に応じて時間の変更があります。なお、往診はしません。

- ◎当番医や診療科は、事情により変更することがあります。受診前には必ず当日の当番医に電話でご確認ください。
- ◎小児夜間救急診療のお問い合わせは、くれぐれもおかけ間違いのないようにお願いします。
- ◎当番医が変更になる場合など、最新の情報は、市ホームページに掲載されています。トップページ>救急・当番医
- ◎社団法人 日本小児科学会(こどもの救急ホームページ) <http://kodomo-qq.jp/>
- ◎「かかりつけ医」普段から安心して相談できて、病気に適切に対処してくれる、かかりつけ医を持ちましょう。
- ◎上記、当番医のお問い合わせは保健衛生課へ。☎048-258-1110

市広報番組「ふれあい川口」放送日時 ●JCN埼玉(アナログ9ch・デジタル11ch)10/4～10[月～金12:10、土・日8:30]

●JCN関東(アナログ9ch・デジタル11ch)10/4～10[17:30] ●市ホームページ10/4～

- 編集・発行/平成22年10月1日/川口市広報課/〒332-8601 川口市青木2丁目1番1号
- 市ホームページアドレス <http://www.city.kawaguchi.lg.jp> (各支所、公民館などにあるキオスク端末からもご覧になれます)
- 市長への手紙 (FAX) 048-255-6250 (Eメール) 市ホームページのトップページ>市長への手紙から送信
- 広報かわぐちの録音版や点字版を希望のかたは障害福祉課にお問い合わせください。
- 広報かわぐちには市内の各公共施設・JR駅・SR駅・郵便局・銀行・信用金庫・ファミリーマート・セブンイレブン・ampm・サミット・イオンモール川口キャラ・マルエツ・サンデーマート・アリオ川口・オーパークストアなどにも置いてあります(一部を除く)。
- 広報かわぐちをとおして入手した個人情報、目的以外に使用したり第三者に開示・提供することは一切ありません。

川口市人口・世帯数 ※( )内は前月対比

平成22年9月1日現在

■人口/516,984人(+20人) ■男/263,669人(+5人) ■女/253,315人(+15人) ■世帯/232,179世帯(+100世帯)

再生紙を使用しています

10月 小児夜間救急診療当番医

期日	曜日	20時～23時			23時～翌日8時
		医療機関名	住所	電話番号	
10/1	金	埼玉協同病院	木曾呂1317	048-296-4771	協同病
2	土	医療センター	西新井宿180	048-287-2525	医療セ
3	日	医療センター	西新井宿180	048-287-2525	医療セ
4	月	なかち小児科医院	本町3-2-7-204	048-222-7011	医療セ
5	火	川口第一クリニック	元郷2-15-3	048-225-3800	済生会
6	水	白石内科小児科医院	鳩・坂下町1-12-6	048-281-1369	済生会
7	木	おおしまこどもクリニック	本町4-4-16-202	048-227-1677	医療セ
8	金	埼玉協同病院	木曾呂1317	048-296-4771	協同病
9	土	医療センター	西新井宿180	048-287-2525	医療セ
10	日	済生会川口総合病院	西川口5-11-5	048-253-1551	済生会
11	祝	医療センター	西新井宿180	048-287-2525	医療セ
12	火	山森小児科	幸町1-7-1-2F	048-254-3332	済生会
13	水	仁愛医院	川口3-2-1-102	048-251-5501	医療セ
14	木	本田小児科クリニック	西川口2-10-8-2F	048-253-2223	医療セ
15	金	埼玉協同病院	木曾呂1317	048-296-4771	協同病
16	土	医療センター	西新井宿180	048-287-2525	医療セ
17	日	医療センター	西新井宿180	048-287-2525	医療セ
18	月	あかちゃんこどものクリニック	栄町1-12-21-203	048-250-5670	済生会
19	火	平井こどもクリニック	東川口5-30-6	048-290-4155	済生会
20	水	鹿嶋医院	領家1-23-15	048-222-4858	医療セ
21	木	つちやこどもクリニック	西川口6-2-32	048-251-9915	医療セ
22	金	埼玉協同病院	木曾呂1317	048-296-4771	協同病
23	土	医療センター	西新井宿180	048-287-2525	医療セ
24	日	医療センター	西新井宿180	048-287-2525	医療セ
25	月	若林小児科内科医院	芝7016	048-267-2800	医療セ
26	火	岩井クリニック	飯塚3-14-31	048-252-4759	済生会
27	水	田近医院	芝中田1-26-21	048-265-1974	医療セ
28	木	下条医院	芝中田1-30-8	048-266-1134	医療セ
29	金	埼玉協同病院	木曾呂1317	048-296-4771	協同病
30	土	医療センター	西新井宿180	048-287-2525	医療セ
31	日	医療センター	西新井宿180	048-287-2525	医療セ
11/1	月	新谷医院	前川町4-564-1	048-265-5578	医療セ
2	火	さの小児科クリニック	芝西2-27-16-2F	048-265-7638	済生会
3	祝	医療センター	西新井宿180	048-287-2525	医療セ
4	木	キッズクリニック川口前川	前川1-1-55	048-264-2211	医療セ
5	金	埼玉協同病院	木曾呂1317	048-296-4771	協同病
6	土	医療センター	西新井宿180	048-287-2525	医療セ
7	日	医療センター	西新井宿180	048-287-2525	医療セ

◎小児夜間救急診療は、子どもの救急患者さんを診療するためのものです。

◎埼玉県小児救急電話相談(子どもの急病時の家庭での対処方法などの助言)

☎「#8000」(NTTプッシュ回線の場合)

☎048-833-7911 (IP電話、ひかり電話、ダイヤル回線などの場合)

相談受付時間 ・平日(月～土曜日) 19:00～23:00

・休日(日曜・祝日・年末年始) 9:00～23:00

◎上記一覧表にある23時～翌日8時の医療機関の連絡先

・川口市立医療センター(略称 医療セ) ☎048-287-2525

・済生会川口総合病院(略称 済生会) ☎048-253-1551

・埼玉協同病院(略称 協同病) ☎048-296-4771

◎川口医師会の医療機関と上記の3医療機関が当番で診療しますので、診療時間を厳守されるようお願いします。

拉致問題の解決は市民の願いです

拉致被害者や特定失踪者の真相解明を!

首相にメールやはがきを!

問い合わせ 福祉総務課庶務係

☎048-258-1110(大代表)