



Public Relations
"HATOGAYA"

No.630
平成21年

広報

11
2009

はとがや

今月の主な内容

- ▷郷土資料館特別展…………… 2
- ▷平成20年度決算状況…………… 3
- ▷秋季火災予防運動…………… 4
- ▷2009市民健康づくり事業 …… 5
- ▷農業祭…………… 5
- ▷市議会から…………… 5
- ▷お知らせ・施設だより…………… 6・7
- ▷健康はみずからの手で…………… 8・9
 ゴミ収集日程、各種無料相談、日曜・祝日当番医
- ▷みんなのページ…………… 10・11
- ▷図書館…………… 13
- ▷フォトニュース…………… 14・15



消防団員が結集！

11月15日（日）に、「消防団特別点検」が行われます。火災の多発する季節を前に、消防団員の服装や車両・機材等の装備を点検し、消防活動に万全を期すため、日ごろの訓練の成果を披露するものです。

11月は火災予防運動の実施月です。私たちが日々の生活の中で、火の元には十分注意を払いましょう。
(写真は昨年の消防団特別点検のようす)



はとふるシティ 鳩ヶ谷



郷土資料館 特別展 測る・量る・計る

— はかる道具とその時代 —

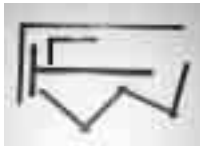
毎年、恒例の郷土資料館の特別展。今回は「測る・量る・計る」と題して、さまざまな「はかる道具」に焦点をあてました。
この特別展は、12月23日（水・祝）まで開催していますので、ぜひお越しください。
問合せ 郷土資料館 ☎ 283-3552

はかる道具の歴史

人がはかり始めた頃は、自分の身体の部分をはかる単位にしていたようです。
その後、歴史の進展に従って、はかる単位が統一され、はかる道具にも工夫が加えられていきました。
現在では、メートルやキログラム等の国際単位が全世界で使用されています。

はかる道具

◆長さを測る道具
昔のものさしは、現在のものと形は似ていますが、センチメートルではなく、尺や寸の単位で表示してありました。
◆容積を量る道具
容積を量るには、マスを使います。一合からその百倍の一斗まで、色々な大きさのマスがあります。



◆重さを量る道具
現在でも、重さをはかるのに、バネで重さをはかるバネ式はかりがあります。昔は、

錘（おもり）を使って重さを量っていました。
◆時を計る道具
機械式の時計が日本で本格



的に使用されるようになったのは明治以後のことです。また、お香が燃える時間で時をはかる香時計もありました。



日本地図

今から約200年前の江戸時代に伊能忠敬が、初めて実測による正確な地図を作成するという大事業を達成しました。

また、鳩ヶ谷出身の西洋彫刻の先駆者である大熊氏広は、伊能忠敬の銅像を作成しています。

現在の測量・計量員

伊能忠敬などが方向や距離

を測るためにさまざまな道具を使用しましたが、現在でも測量の原理と道具の機能は基本的には変わりありません。ただ、大きな違いは、コンピュータを駆使したデジタル機器が導入されたことです。

◆特別展・記念講演会

日時 11月28日（土）午後1時半～3時半

場所 市役所2階市民フオーラム

内容 伊能忠敬の生涯と業績

講師 青木司氏（伊能忠敬記念館学芸員）

定員 50人

※申込みは受付中です

◆測量体験教室・展示説明会

日時 11月23日（月・祝）・12月6日（日）、午後1時半～2時半（当日郷土資料館へお越しください）

文化財保護強調週間に伴う 展示会・講演会

◆展示会「よみがえった文化遺産
～里字屋敷添遺跡群出土木製品～」

期 日 11月17日（火）～27日（金）

場 所 鳩ヶ谷市役所1階エントランスホール

◆講演会「出土品の保存処理について」

日 時 12月12日（土）午後1時30分～3時30分

場 所 郷土資料館

内 容 出土木製品の保存方法をわかりやすく解説します

講 師 (株)文化財ユニオン保存処理担当者

定 員 40人
申込み 11月10日（火）から郷土資料館窓口か電話で

平成20年度 決算状況

一般会計歳入は前年度比15・9%増

平成20年度の鳩ヶ谷市の決算状況をお知らせします。鳩ヶ谷市の決算には、一般会計のほかに、7つの特別会計と上水道事業会計があります。特別会計は、行政をより円滑に効率よく進めるために、一般会計とは別に特定の歳入を特定の歳出に充て、それぞれの事業を進めていくものです。

一般会計の決算額は、歳入が190億7515万円、歳出が172億4727万円、21年度に繰り越された額は18億2788万円となっています。(決算額は1万円未満を四捨五入しました)なお、歳入には、収入されず翌年度へ繰り越した収入未済額と、収入不納欠損額は含まれていません。

歳入

一般会計の歳入合計は190億7515万円で、前年度比15・9%増です。項目別にみると、市税が全体の46・9%を占めています。これは市民1人当たり14万8210円の市税を納めていただいたこととなります。

歳入の内訳	金額(万円)	構成比(%)
合計	190億7,515	100.0
市税	89億4,979	46.9
国庫支出金	26億1,283	13.7
地方交付税	17億8,831	9.4
県支出金	13億1,141	6.9
市債	12億7,073	6.7
繰越金	7億7,472	4.0
繰入金	4億76	2.1
その他	19億6,660	10.3

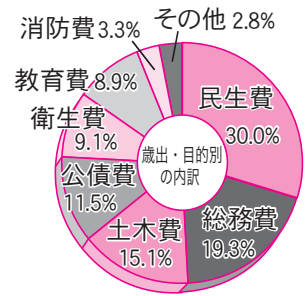
歳出

一般会計の歳出合計は172億4727万円で、前年度比10・0%の増です。なお、性質別・目的別の構成内訳は表とグラフに示すとおりです。

歳出の内訳	金額(万円)	構成比(%)
合計	172億4,727	100.0
人件費	41億5,100	24.1
扶助費	27億1,956	15.8
物件費	20億8,244	12.1
繰出金	17億6,614	10.2
公債費	19億7,895	11.5
補助費等	15億9,148	9.2
普通建設事業	15億7,717	9.1
その他	13億8,053	8.0

一般会計（歳出・目的別）

歳出の内訳	金額(万円)	構成比(%)
合計	172億4,727	100.0
民生費	51億7,179	30.0
総務費	33億3,792	19.3
土木費	26億1,275	15.1
公債費	19億7,895	11.5
衛生費	15億6,418	9.1
教育費	15億3,423	8.9
消防費	5億6,716	3.3
その他	4億8,029	2.8



一般会計の歳出決算額は 172億4,727万円

●主な事業

【都市基盤】

- ・県道さいたま草加線交通安全施設等整備事業 …… 4億9,515万円
- ・埼玉高速鉄道支援事業 …… 4億 302万円

【文化・学習・教育】

- ・校舎大規模改造事業および耐震補強事業ならびに耐震診断事業 …… 1億4,742万円
- ・小中学校校舎等の整備事業 …… 5,809万円

【保健・福祉・医療】

- ・児童手当支給事業 …… 4億6,286万円
- ・民間保育所運営補助事業 …… 3億5,165万円

【地域生活・産業振興】

- ・中小企業向け融資事業 …… 1億円
- ・勤労者住宅建築資金融資事業 …… 5,000万円

【環境】

- ・広域し尿処理施設整備事業 …… 3億4,196万円
- ・ごみ焼却処理業務委託事業 …… 3億3,230万円

市民1人当たりの負担とサービス（一般会計）

- ・納付していただいた市税 …… 14万8,210円
- ・市からの公共サービス …… 28万5,616円

※納付していただいた市税とサービスの差額については、国・県からの支出金収入や競艇事業の収益配分金などの税以外の収入が充てられています。



市からの公共サービスの内訳

民生費 …… 8万5,645円	高齢者、障害者、子育て支援など
総務費 …… 5万5,276円	市行政全般の運営管理費用など
土木費 …… 4万3,267円	道路、河川、公園の整備など
公債費 …… 3万2,772円	市債の元利償還金など
衛生費 …… 2万5,903円	ゴミ、し尿の処理など
教育費 …… 2万5,407円	学校、図書館等の管理運営など
その他 …… 1万7,346円	消防、防災など
合計 …… 28万5,616円	

◎上水道事業会計決算

区分	決算額
水道事業収益	11億3,247万円
水道事業費用	9億9,439万円
資本的収入	2億6,546万円
資本的支出	6億7,898万円

◎特別会計歳入歳出決算

会計	収入済額	支出済額
国民健康保険	61億2,542万円	59億6,128万円
公共下水道事業	32億3,233万円	32億 538万円
老人保健	3億5,824万円	3億4,443万円
里土地区画整理事業	15億2,426万円	14億1,025万円
介護保険	26億 213万円	25億2,968万円
公共用地取得事業	1,332万円	1,332万円
後期高齢者医療	4億3,427万円	4億3,282万円

子育て応援特別手当 (21年度版) について

国が支給を予定していた「子育て応援特別手当 (21年度版)」(小学校就学前3年間のお子さん1人につき3万6千円を支給するもの)は、より充実した子育て支援策を推進するため、執行停止することが決まりました。

今後の動向については、決まり次第、広報はとがやなどでお知らせします。

問合せ
 ●厚生労働省 ☎03-5253-1111、内線7943・7945
 ●市子育て支援課・内線3912

秋季火災予防運動

消えるまで ゆっくり火の元 ならめつ子

11月9日(月)～15日(日) 7日間

火災を防ぐためには、みなさんの日ごろからの心掛けが大切です。

◆防火対象物の立入検査

対象物件 特定用途防火対象物(不特定多数の市民が利用する施設等)
 検査内容 消防設備や防火管理の状況検査

◆一般住宅等の防火診断

日時 11月9日(月)～13日(金) 午前9時～午後4時
 対象地区 桜町5・6丁目地

内容 火気の取り扱い状況・住宅用火災警報器の設置

◆消防団特別点検

推進・防火管理の指導等
 市内すべての消防団が集結し特別点検を行います。坂下町、南7丁目、里、辻を受け持つ第2分団によるポンプ車操作などが行われます。



どなたでも見学ができますので、ぜひお越しください。

日時 11月15日(日) 午前9時から
 場所 市役所来庁者駐車場
 実施内容 通常点検・車両点検・分列行進・車両行進など
 問合せ 消防課 ☎281・0119

人事行政の運営等の状況を公表します

市人事行政の運営等の状況の公表に関する条例第6条の規定に基づき、市職員の数や給与、勤務条件など、市役所の人事に関する状況の概要を公表します。なお、より詳しい内容については市ホームページでご覧いただけます。

問合せ 人事課・内線2131～2

職員の任免および職員数 (平成20年度)

(1) 採用の状況

職種	一般行政職	保健師職	技術職	学芸員	消防職	その他	合計
人数	6	2	2	1	2	4	17

(2) 退職の状況

区分	職種	一般行政職	消防職	技能労務職	計
定年退職		20	0	3	23
勸奨退職		11	0	0	11
自己都合		6	1	0	7
その他		1	0	0	1
計		38	1	3	42

(3) 再任用の状況

区分	フルタイム	短時間
人数	0	7

(4) 一般行政職の級別職員数の状況

区分	1級	2級	3級	4級	5級	6級	7級	8級	計
標準的な職務内容	主事補 技師補	主事補 技師	主事 主任	係長 専門員	課長 補佐	課長 次長	部長		
職員数	19人	39人	45人	60人	31人	23人	13人	7人	237人
構成比	8.0%	16.5%	19.0%	25.3%	13.1%	9.7%	5.5%	3.0%	100%

※税務職、保育職、医療・保健職、消防職、企業職、教育職、技能職を除く (平成21年4月1日現在)

(5) 部門別職員数の状況 (各年4月1日現在)

区分	部門	職員数		
		20年	21年	差引
一般行政部門	議 会	5	5	0
	総 務	84	79	△5
	税 務	32	32	0
	民 生	106	109	3
	衛 生	28	25	△3
	農 業	0	0	0
公共企業等部門	農林水産	2	2	0
	商 工	4	4	0
	土 木	28	27	△1
小 計	289	283	△6	
	(5)	(16)	(11)	
特別行政部門	教 育	82	76	△6
	防 防	63	63	0
小 計	145	139	△6	
	(1)	(2)	(1)	
普通会計合計	434	422	△12	
	(6)	(18)	(12)	
水道	13	11	△2	
下水道	7	7	0	
その他	16	17	1	
小 計	36	35	△1	
	(1)	(2)	(1)	
合計	470	457	△13	
	(7)	(20)	(13)	

※職員数は、一般職に属する職員数であり、休職者、派遣職員等を含み、臨時または非常勤職員を除いています。()内は、再任用短時間勤務職員であり、外書きです。

職員の給与の状況

(1) 人件費の状況 (平成20年度一般会計決算)

住民基本台帳人口	歳出額 A	実質収支	人件費 B	人件費率 (B/A)	19年度の人件費率
(平21.3.31) 60,386人	千円 17,247,269	千円 769,846	千円 4,151,002	24.07%	27.62%

※人件費には、特別職に支給される給料・報酬を含みます。

(2) 平均給料月額と平均年齢の状況

区分	一般行政職
	平均給料月額 平均年齢
平成20年4月1日	361,600円 44.9歳
平成21年4月1日	343,400円 43.0歳

(3) 初任給の状況 (平成21年4月1日現在)

区分	鳩ヶ谷市	国 (II種)
一般行政職	大学卒 176,800円 高校卒 149,500円	172,200円 140,100円

(4) 特別職の報酬状況 (平成21年4月1日現在)

区分	給料月額	期末手当	区分	報酬月額	期末手当
市長	852,000円	6月期 (給料+地域) × 120/100 × 165/100	議長	428,000円	6月期 報酬 × 120/100 × 165/100
副市長	726,000円	12月期 (給料+地域) × 120/100 × 185/100	副議長	386,000円	12月期 報酬 × 120/100 × 205/100
		計 (給料+地域) × 120/100 × 350/100	議員	365,000円	計 報酬 × 120/100 × 370/100

(5) 職員手当の状況 (支給割合)

期末手当・勤勉手当		退職手当	
6月期	1.4月分 (0.75)月分	自己都合	勤奨・定年
12月期	1.6月分 (0.85)月分	勤続20年	23.50月分
計	3.0月分 (1.6)月分	勤続25年	33.50月分
	(0.75)月分	勤続35年	41.34月分
		勤続50年	47.50月分
		最高限度額	59.28月分
		その他の	定年前早期退職特別措置
		退職時	加算措置 (2%~20%加算)
		特別昇給	勤奨退職者4号

()内は、再任用職員に係る支給割合です。鳩ヶ谷市は、埼玉県市町村総合事務組合に加入しています。





『2009 市民健康づくり事業』 ～健康はみずからの手で！～

ご参加ください

めざせ！元気いっぱい85歳

各事業とも、申込み・問合せは、高齢者支援課・内線3721へ

●健康運動教室

椅子に座ってできる運動などで体と心を動かそう！

日時 12月1日～22年2月16日の毎週火曜、計10回、
午後2時～3時30分
※12月29日および1月12日は除く

場所 西公民館（ホール）

対象 65歳以上で簡単な運動ができる方30人

●健康栄養教室「電子レンジを使って簡単クッキング！」（健康にうれしい話付）

日時 11月17日（火）、午前10時40分～午後0時40分、
12月～22年3月の毎月第4火曜、午前10時～
正午、計5回

場所 中央公民館（料理室）

対象 65歳以上の方6人

●脳のトレーニング道場

簡単な計算、100並べ等で、脳をトレーニングしよう。

日時 11月27日～22年2月26日の毎週金曜、計12回、
午後2時～3時（1月1日および2月12日は除く）

場所 コミュニティーセンター（第3会議室）

対象 65歳以上の方15人

市民健康づくり体操教室

20歳から64歳までの体操教室～簡単ヨガ・簡単体操～

日時 11月22日（日）、午前10時～11時30分
場所 市役所2階市民フォーラム
対象 市内在住・在勤の20歳～64歳以下の方30人
講師 蓮見美加氏（健康運動指導士）
持ち物 飲み物、タオル
申込み 11月20日（金）までに電話、FAX、メール
で（住所、氏名、年齢、性別、電話番号を明
記）健康づくり推進課へ。先着順にて締め切
ります。

問合せ 健康づくり推進課・内線3021

親子でウォーキング

見沼遊歩道を親子で歩こう！

日時 11月29日（日）、受付は午前9時～9時30分に
保健センターで ※雨天中止
対象 小学1～6年の子どもと保護者80人
申込み 11月2日（月）から保健センターへ電話で
問合せ 保健センター ☎284-2325

うんどう教室

11月24日（火）に、2会場で行います。

●前田東公園…受付は午前10時15分～10時30分
●だんだん公園東…受付は午後1時45分～2時

問合せ 国保年金課・内線3222、健康づくり推進課・
内線3021

市議会から

21年第6回鳩ヶ谷市議会定例会が、9月7日から30日まで市役所議場で開かれました。この議会では、市長提出19議案、議員提出4議案などが審議され、議員提出3議案を除き認定・可決・承認されました。

◆認定・可決・承認された市長提出議案

▽20年度一般会計歳入歳出決算の認定▽専決処分の承認（21年度一般会計補正予算（第3号））▽21年度一般会計補正予算（第4号）▽高規格

12月6日（日） 農業祭



【市役所1階市民ロビー】

▶午前11時から 出品物即売（品評会に出された野菜などの即売）
※引渡しは午後0時半～2時



【市役所駐車場】

▶午前9時～午後3時 農産加工品（煎餅・みそ）、植木鉢物類の即売

▶正午から 山東菜、ねぎ、キャベツ、大根などの市内で取れた新鮮野菜の即売（青空市）
※即売物は、数に限りがあります。

問合せ 産業振興課・内線3335



無償配布 市役所駐車場で、各先着200人

※整理券を、午前11時から配布します

おにぎり（引き渡しは正午から）

鳩ヶ谷産小松菜（引き渡しは午後1時から）

救急自動車購入契約▽市乳幼児医療費支給に関する条例の一部改正▽20年度特別会計（国民健康保険・老人保健・介護保険・後期高齢者医療・里土地地区画整理事業）補正予算（第1号）▽21年度特別会計（国民健康保険・公共下水道事業）補正予算（第2号）▽20年度上水道事業会計決算の認定
◆可決された議員提出議案
▽衆議院の比例定数削減に反対する意見書

埼玉県都市競艇組合が主催する戸田競艇の収益金は鳩ヶ谷市の貴重な財源になっています。

開催日程 11月6日（金）～11日（水）、20日（金）～23日（月・祝）

お知らせ

お気軽にご利用ください
休日納税相談

◆国民健康保険税および市税の休日納税相談（認印を持参してください）

※国保の異動届出の一部受付業務も行っています。事前に国保年金課へお問い合わせのうえ、お越しください。

日時 11月28日（土）、29日（日）午前9時～午後3時
場所 市役所1階国保年金課窓口および納税課窓口
問合せ 国保年金課・内線3221 / 3223、納税課・内線2731 / 2733

ひとり親家庭児童
就学支度金支給制度

対象 母子家庭の母、父子家庭の父または父母のない児童を養育している方で、22年4月に中学校へ入学する児童を養育している市民税非課税世帯の方（ただし、生活保護受給世帯を除く）
支給額 1万円
申込み 12月28日（月）まで
問合せ 子育て支援課・内線3922

高等技能訓練促進費
等事業の制度変更

制度が変更されましたので、詳細はお問い合わせください。
支給期間 修業期間の最後の

2分の1に相当する期間（18箇月を上限）※21年6月18日～24年3月31日に修業を開始した方を対象とした特例制度

●訓練促進費 市民税非課税世帯 月額7万5000円
●一時金 非課税世帯5万円、課税世帯2万5000円
問合せ 子育て支援課・内線3922

人権相談

◆特設人権相談

いじめ、体罰、家庭内の問題、差別などの人権問題について、お気軽にご相談ください。
日時 11月20日（金）、午前10時～午後3時
場所 市役所208会議室
相談担当者 法務省人権擁護委員

◆女性の権利ホットライン強化週間

問合せ 市民課・内線6221

日時 11月15日（日）～21日（土）、午前8時半～午後7時、ただし15日・21日は午前10時半～午後5時
内容 電話による相談 ☎0570・070・810
問合せ さいたま地方事務局 ☎048・863・9589

年金ダイヤル

年金に関する電話相談は年金ダイヤル ☎0570・05・1165へ。通話料金が市内通話料金でご利用いただけます。（一般固定電話のみ）

県民手帳を頒布

22年度版埼玉県民手帳を、県統計相談室や一部の書店、市役所5階総合政策課で、12月25日（金）まで頒布しています。（頒布価格500円）
問合せ 県統計協会 ☎048・830・2330

はとがやの環境

はとがやの環境（20年度版）を環境対策課、公民館、図書館で配布しています。市ホームページにも掲載しています。
問合せ 環境対策課・内線3421

消費生活講座とパネル展示


問合せは、産業振興課・内線3332へ

◆消費生活講座「知っておきたい身近なトラブル解決法」
日時 ①11月18日（水）午後1時半～3時、②12月6日（日）午前9時半～10時半
講師 関口多恵子氏（消費生活相談員）
場所 ①南公民館、②市役所2階市民フォーラム
定員 30人
※受講された方にはエコバッグを差し上げます。
申込み 産業振興課・内線3332

国際友好フェア

日時 12月12日（土）午前10時～午後4時
場所 西公民館
内容 外国人支援ボランティア団体の活動紹介、食文化

鳩ヶ谷駅ロータリーにイルミネーション点灯



期間 11月28日（土）～22年1月11日（月・祝）
点灯時間 午後4時30分～午前0時（初日は午後5時から）
●イルミネーション点灯式
11月28日（土）、午後5時に、鳩ヶ谷夜祭と協働し点灯式とイベントを行います。

お祭りエンジョイ写真展

皆さんからの応募写真などを展示。楽しかった縁JOY!はとがやフェスタを写真で振り返ります。
期間 11月25日（水）～12月5日（土）
場所 市役所エントランスホール
問合せ 鳩ヶ谷まつり実行委員会事務局（産業振興課内）・内線3331

保育所非常勤職員
の登録

や他言語の比較体験交流など
問合せ 鳩ヶ谷市国際友好協会事務局（自治振興課内）・内線5522

職種 保育業務（要保育士資格）
勤務場所 市内保育所
勤務条件および報酬額 ①週20時間勤務 月給10300円、②週38時間勤務 月給8400円
採用期間 22年3月31日まで（契約期間満了後の契約更新あり）
登録受付 資格証の写しおよび登録申込書を人事課へ提出
問合せ 子育て支援課・内線3924

施設だより

西公民館
☎283・8171

◆人権学習講座「西公民館寄席」



日時 12月2日(水) 午後1時半
午後3時(午後1時開場)
内容 第一部Ⅱビデオ上映会、第二部Ⅱ「年忘れヒューマン落語」(立川らく里氏)
対象 成人50人
申込み 11月11日(水) 午前9時から電話または窓口で

南公民館
☎285・2400

◆若がり学級「バランス体操」

日時 12月4日～18日の毎週金曜、計3回、午後2時～4時
内容 バランス体操で身体ゆがみを正して健康に
対象 成人15人
申込み 11月7日(土) 午前9時から電話または窓口で

児童館
☎285・2425

◆かがくあそび(振動で進むおもちゃを作ろう)

日時 11月21日(土) 午後1時半～3時
対象 小学生20人
申込み 11月10日(火) 午前

9時から整理券配布(電話受付は午前9時半から)
◆もちつき大会
日時 12月5日(土)、①午前10時～10時半、②午前11時～11時半

対象 ①幼児と保護者50組、②小学生50人
申込み 11月17日(火) 午前9時から整理券配布(電話受付は午前9時半から)

里はくとぴあ
☎285・8300

◆手芸教室
日時 11月28日(土) 午前10時～正午
内容 クリスマスリースづくり

対象 小学生と概ね65歳以上の方20人
申込み 11月16日(月) から窓口または電話で

南はくとぴあ
☎283・6333

◆折紙教室
日時 12月5日(土) 午前10時～正午
内容 クリスマス飾りづくり

対象 小学生と概ね65歳以上の方20人
申込み 11月17日(火) から窓口または電話で

子育てひろば ポップ
☎287・4611

※申込みは随時電話で

◆あそぼう会
日時 11月10日(火) 午前10時～正午
内容 手作り楽器で遊ぼう

対象 就園前の乳幼児と保護者
◆ベビーマッサージ
日時 11月24日(火) 午後1時半～3時
内容 マッサージをしながら楽しく育児相談をします

対象 1歳未満児と保護者
費用 無料(別途オイル代がかかります)
ファミリリー・サポーター・センター
☎287・4600

◆入会説明会
子育ての援助を受けたい方・子育ての援助をしたい方、会員になりませんか。
日時 11月16日(月) 午前10時から
援助内容 保育所・幼稚園などの送迎、短時間の預りなど
対象 6ヶ月児～小学6年生

子育て支援センター (里保育所内)
☎286・6350

※各講座の申込みは、午前9時から電話で受け付けます。
◆ひよこクラブ
日時 ①11月30日(月)、②12月14日(月)、いずれも午前10時～11時半
対象 6ヶ月児と保護者

日時 11月13日(水)、いずれも午後2時半～4時
対象 2歳児と保護者
内容 子と保護者の交流
申込み ①11月6日(金) から、②12月8日(火) から

◆あひるクラブ
日時 ①12月9日(水)、②1月13日(水)、いずれも午後2時半～4時
対象 2歳児と保護者
内容 子と保護者の交流
申込み ①11月6日(金) から、②12月8日(火) から

◆0歳児講座(南保育所)
日時 12月1日(火)・2日(水)・4日(金)・7日(月)、計4回、午前10時～11時半
対象 2か月～7か月児と保護者10組程度
申込み 11月6日(金) 午前9時から電話で

◆0歳児講座
日時 1月25日(月)・26日(火)・28日(木)・29日(金)、計4回、午前10時～11時半
対象 2か月～7か月児と保護者10組程度
申込み 12月8日(火) から

◆1歳児講座
日時 1月15日(金)・18日(月)・19日(火)、計3回、午前10時～11時
対象 1歳児と保護者10組程度
申込み 12月8日(火) から

三ツ和保育所
☎281・3018

◆0歳児講座
日時 1月12日(火)～14日(木)、計3回、午前10時～11時
対象 2か月～7か月児と保護者6組程度
申込み 12月4日(金) 午前9時から電話で

◆0歳児講座
日時 1月25日(月)・26日(火)・28日(木)・29日(金)、計4回、午前10時～11時半
対象 2か月～7か月児と保護者10組程度
申込み 12月8日(火) から

◆1歳児講座
日時 1月15日(金)・18日(月)・19日(火)、計3回、午前10時～11時
対象 1歳児と保護者10組程度
申込み 12月8日(火) から

◆2歳児講座
日時 1月25日(月)・26日(火)・28日(木)・29日(金)、計4回、午前10時～11時半
対象 2歳児と保護者10組程度
申込み 12月8日(火) から

◆3歳児講座
日時 1月25日(月)・26日(火)・28日(木)・29日(金)、計4回、午前10時～11時半
対象 3歳児と保護者10組程度
申込み 12月8日(火) から

◆4歳児講座
日時 1月25日(月)・26日(火)・28日(木)・29日(金)、計4回、午前10時～11時半
対象 4歳児と保護者10組程度
申込み 12月8日(火) から

◆5歳児講座
日時 1月25日(月)・26日(火)・28日(木)・29日(金)、計4回、午前10時～11時半
対象 5歳児と保護者10組程度
申込み 12月8日(火) から

◆6歳児講座
日時 1月25日(月)・26日(火)・28日(木)・29日(金)、計4回、午前10時～11時半
対象 6歳児と保護者10組程度
申込み 12月8日(火) から

◆7歳児講座
日時 1月25日(月)・26日(火)・28日(木)・29日(金)、計4回、午前10時～11時半
対象 7歳児と保護者10組程度
申込み 12月8日(火) から

◆8歳児講座
日時 1月25日(月)・26日(火)・28日(木)・29日(金)、計4回、午前10時～11時半
対象 8歳児と保護者10組程度
申込み 12月8日(火) から



◆0歳児講座
日時 1月12日(火)～14日(木)、計3回、午前10時～11時
対象 2か月～7か月児と保護者6組程度
申込み 12月4日(金) 午前9時から電話で

◆1歳児講座
日時 1月15日(金)・18日(月)・19日(火)、計3回、午前10時～11時
対象 1歳児と保護者10組程度
申込み 12月8日(火) から

◆2歳児講座
日時 1月25日(月)・26日(火)・28日(木)・29日(金)、計4回、午前10時～11時半
対象 2歳児と保護者10組程度
申込み 12月8日(火) から

◆3歳児講座
日時 1月25日(月)・26日(火)・28日(木)・29日(金)、計4回、午前10時～11時半
対象 3歳児と保護者10組程度
申込み 12月8日(火) から

◆4歳児講座
日時 1月25日(月)・26日(火)・28日(木)・29日(金)、計4回、午前10時～11時半
対象 4歳児と保護者10組程度
申込み 12月8日(火) から

◆5歳児講座
日時 1月25日(月)・26日(火)・28日(木)・29日(金)、計4回、午前10時～11時半
対象 5歳児と保護者10組程度
申込み 12月8日(火) から

◆6歳児講座
日時 1月25日(月)・26日(火)・28日(木)・29日(金)、計4回、午前10時～11時半
対象 6歳児と保護者10組程度
申込み 12月8日(火) から

◆7歳児講座
日時 1月25日(月)・26日(火)・28日(木)・29日(金)、計4回、午前10時～11時半
対象 7歳児と保護者10組程度
申込み 12月8日(火) から

◆8歳児講座
日時 1月25日(月)・26日(火)・28日(木)・29日(金)、計4回、午前10時～11時半
対象 8歳児と保護者10組程度
申込み 12月8日(火) から

◆9歳児講座
日時 1月25日(月)・26日(火)・28日(木)・29日(金)、計4回、午前10時～11時半
対象 9歳児と保護者10組程度
申込み 12月8日(火) から

◆0歳児講座
日時 1月12日(火)～14日(木)、計3回、午前10時～11時
対象 2か月～7か月児と保護者6組程度
申込み 12月4日(金) 午前9時から電話で

◆1歳児講座
日時 1月15日(金)・18日(月)・19日(火)、計3回、午前10時～11時
対象 1歳児と保護者10組程度
申込み 12月8日(火) から

◆2歳児講座
日時 1月25日(月)・26日(火)・28日(木)・29日(金)、計4回、午前10時～11時半
対象 2歳児と保護者10組程度
申込み 12月8日(火) から

◆3歳児講座
日時 1月25日(月)・26日(火)・28日(木)・29日(金)、計4回、午前10時～11時半
対象 3歳児と保護者10組程度
申込み 12月8日(火) から

◆4歳児講座
日時 1月25日(月)・26日(火)・28日(木)・29日(金)、計4回、午前10時～11時半
対象 4歳児と保護者10組程度
申込み 12月8日(火) から

◆5歳児講座
日時 1月25日(月)・26日(火)・28日(木)・29日(金)、計4回、午前10時～11時半
対象 5歳児と保護者10組程度
申込み 12月8日(火) から

◆6歳児講座
日時 1月25日(月)・26日(火)・28日(木)・29日(金)、計4回、午前10時～11時半
対象 6歳児と保護者10組程度
申込み 12月8日(火) から

◆7歳児講座
日時 1月25日(月)・26日(火)・28日(木)・29日(金)、計4回、午前10時～11時半
対象 7歳児と保護者10組程度
申込み 12月8日(火) から

◆8歳児講座
日時 1月25日(月)・26日(火)・28日(木)・29日(金)、計4回、午前10時～11時半
対象 8歳児と保護者10組程度
申込み 12月8日(火) から

◆9歳児講座
日時 1月25日(月)・26日(火)・28日(木)・29日(金)、計4回、午前10時～11時半
対象 9歳児と保護者10組程度
申込み 12月8日(火) から

台風9号岡山県大雨災害で被災された方に対し、市役所1階募金箱に2,465円の募金が寄せられました。募金箱設置は9月16日をもって終了し、日本赤十字社へ送金しました。ご協力ありがとうございました。問合せ…生活支援課・内線3531

女性特有のがん検診（子宮頸がん・乳がん）

女性特有のがん検診（子宮頸がん・乳がん）が無料で受診できます。対象者の方には、「無料クーポン券」と「検診手帳」を郵送しています。まだ、通知が届いていない方はご連絡ください。

なお、受診する際は、無料クーポン券と住所や本人確認ができる書類を必ず持参してください。

対象 鳩ヶ谷市に6月30日現在、住民登録がある次の年齢の女性の方

子宮頸がん検診

20歳 (S63.4.2~H14.1)
25歳 (S58.4.2~S59.4.1)
30歳 (S53.4.2~S54.4.1)
35歳 (S48.4.2~S49.4.1)
40歳 (S43.4.2~S44.4.1)

乳がん検診

40歳 (S43.4.2~S44.4.1)
45歳 (S38.4.2~S39.4.1)
50歳 (S33.4.2~S34.4.1)
55歳 (S28.4.2~S29.4.1)
60歳 (S23.4.2~S24.4.1)

※21年7月1日以降に転入された方は、転入前の市区町村から発行されます。

※有効期間は、22年2月28日までです。

※指定医療機関以外では、無料クーポン券は使用できませんのでご了承ください。すでに、鳩ヶ谷市が契約している医療機関でがん検診を受診し自己負担金を支払いしている方は、無料クーポン券、領収書、検診診断票の写しがあれば返金できます。ただし、職場での検診や人間ドック、鳩ヶ谷市の検診制度以外の検診を受診された方は、払い戻しの対象となりません。詳細は、保健センターへお問い合わせください。

指定給水装置工事事業者当番日程

(有)池田ポンプ店	281-3522	6	15	24
(株)蓮沼水道	281-2863	7	16	25
(株)中島水道	281-1140	8	17	26
(有)渡辺水道工業所	281-3540	9	18	27
(株)此川水道	281-0374	11/1	10	19
織江水道工事店	281-6669	2	11	20
(有)石塚設備工業	283-7170	3	12	21
小峰設備	285-2018	4	13	22
(有)吉沢設備	284-7799	5	14	23

一般ごみ・資源ごみ（びん・かん等）・有害ごみ収集日程

収集地区	一般ごみ 週2回	プラスチック 製容器包装 週1回	びん・かん 月2回	ペットボトル 月2回	古紙類 紙パック類 繊維類 紙製 容器包装 月1回		金属類 有害ごみ 月2回	
					月1回	月2回		
桜町1・2丁目、西公団	月・木曜	火曜	第1・3火曜	第1・3水曜	第1土曜	第2・4火曜		
桜町3・4・5丁目	月・木曜	金曜	第2・4金曜	第2・4水曜	第4土曜	第1・3金曜		
本町1丁目	月・木曜	金曜	第2・4金曜	第1・3水曜	第4土曜	第1・3金曜		
桜町6丁目、本町2丁目	火・金曜	月曜	第1・3月曜	第1・3水曜	第1土曜	第2・4月曜		
東公団、本町3・4丁目	火・金曜	水曜	第1・3水曜	第1・3水曜	第1土曜	第2・4水曜		
坂下町1・2丁目	月・木曜	水曜	第2・4水曜	第2・4水曜	第4土曜	第1・3水曜		
坂下町3丁目、三ッ和	月・木曜	金曜	第1・3金曜	第1・3水曜	第3土曜	第2・4金曜		
坂下町4丁目、南5・6丁目	火・金曜	木曜	第2・4木曜	第2・4水曜	第4土曜	第1・3水曜		
前田	火・金曜	木曜	第2・4木曜	第2・4水曜	第3土曜	第1・3水曜		
里	火・金曜	月曜	第2・4月曜	第2・4水曜	第2土曜	第1・3月曜		
辻	火・金曜	木曜	第1・3木曜	第1・3水曜	第3土曜	第2・4水曜		
緑町	火・金曜	水曜	第2・4水曜	第1・3水曜	第3土曜	第1・3水曜		
南1・2丁目	月・木曜	火曜	第1・3火曜	第1・3水曜	第1土曜	第2・4火曜		
南3・4丁目、八幡木1丁目	月・木曜	火曜	第2・4火曜	第2・4水曜	第2土曜	第1・3火曜		
南7丁目	火・金曜	月曜	第1・3月曜	第2・4水曜	第1土曜	第2・4月曜		
南8丁目	月・木曜	火曜	第2・4火曜	第2・4水曜	第3土曜	第1・3火曜		
八幡木2丁目	月・木曜	火曜	第2・4火曜	第1・3水曜	第2土曜	第1・3火曜		
八幡木3丁目	月・木曜	水曜	第1・3水曜	第1・3水曜	第2土曜	第2・4水曜		

ごみ収集のお知らせ 11月3日（火）、23日（月）は祝日ですが、通常どおりごみを収集します。ごみは収集当日の朝、8時までにお願いします。問合せ 廃棄物対策課（環境センター）☎281-5043

お気軽にご利用ください 各種無料相談

市民相談

行政・交通事故・不動産相談

とき…11月10日（火）午前9時半～正午
ところ…市役所2階市民フォーラム
問合せ…市民課・内線6221

税務相談

とき…11月10日（火）午後2時～4時（受け付けは午後3時半まで）
ところ…市役所2階208会議室
問合せ…市民課・内線6221

法律相談（電話予約制）

とき…毎週火曜日（祝日を除く）午前9時半～正午（事前に電話で予約してください）
ところ…市役所2階208会議室
問合せ…市民課・内線6221

教育相談

とき…土・日・祝日を除く毎日受け付け 午前9時～午後5時
ところ…教育研究所
問合せ…相談室☎285-2777

児童相談

とき…土・日・祝日を除く毎日受け付け 午前9時半～午後4時（18歳未満の児童が対象）
ところ…市役所2階子育て支援課内家庭児童相談室
問合せ…相談室・内線3831

介護保険相談

とき…土・日・祝日を除く毎日 午前9時～午後5時
ところ…市役所1階高齢者支援課介護保険担当
問合せ…高齢者支援課・内線3723

後期高齢者医療制度相談

とき…土・日・祝日を除く毎日 午前9時～午後5時
ところ…市役所2階高齢者支援課
問合せ…高齢者支援課・内線3731～3733

テレホン健康相談

とき…毎週月曜日 午前8時半～正午 担当…保健師
問合せ…保健センター☎284-2325

消費生活・多重債務相談

とき…毎週火・水・金曜日 午前10時～正午、午後1時～4時
ところ…市役所2階産業振興課
問合せ…産業振興課・内線3333

心配ごと相談

とき…毎週水曜日 午前10時～午後3時
ところ…やすらぎ会館
問合せ…社会福祉協議会☎285-2050

結婚相談

とき…毎月第1日曜日、第2・4木曜日 午前10時～午後3時
ところ…やすらぎ会館
問合せ…社会福祉協議会☎285-2050

葬祭相談

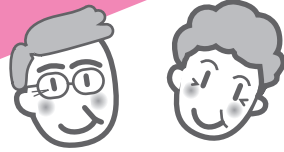
とき…土・日・祝日を含む毎日受け付け 午前8時半～午後5時
ところ…やすらぎ会館
問合せ…社会福祉協議会☎285-2050

損保協会の交通事故相談

▷一般相談 とき…土・日・祝日を除く毎日 午前9時～午後5時（正午～午後1時を除く）
▷弁護士無料相談 とき…毎月第1・3水曜日 午後1時～4時
ところ…いすれもさいたま自動車保険請求相談センター（さいたま市上落合）
問合せ…相談センター☎(048)854-9463

会場が記載されていないものは、保健センターで行います。

健康は みずからの手で



※特に記載がない限り、問合せは、保健センターにお願いします。
電話 284-2325 FAX 284-0052
時間 8:30~17:00

妊産婦健康相談

保健センターで、妊娠届を提出の際、妊婦さんの健康相談を行っています。

乳幼児健康相談

とき 11月27日(金)
受付 9:30~11:30
内容 発育・育児相談・管理栄養士の離乳食相談等
申込み 電話で予約をします。

1歳6か月児健診

対象 1歳6か月から2歳になるまでの幼児(2歳の誕生日を過ぎると受診できません)
受付 医療機関にお問い合わせください。
内容 一般健康診査(発育発達、栄養、疾病等)、歯科健康診査
※対象児には問診票・受託医療機関一覧表等を通知します。

ウェルカムBaby

とき ①11月16日(月)＝お友達づくり、妊娠中のバランスの取れた食事・調理実習、②20日(金)＝歯科検診、先輩ママとの交流会、妊婦体操
受付 両日とも12:40~13:00
持ち物 母子健康手帳(16日(月)はエプロン、三角巾、20日(金)は動きやすい服装でお越しください)
申込み 電話で※定員40組

ウェルカムBaby同窓会

とき 11月20日(金) 13:15~15:00
対象 学級に参加し、出産された方
内容 「先輩ママとの交流会」で妊婦さんと交流後に同窓会。

3歳6か月児健康診査

とき 11月24日(火)
受付 13:00~14:00
※対象児には通知します。

4か月児健康診査

とき 11月10日(火)、17日(火)
受付 13:10~13:50
※対象児には通知します。

10か月児健康相談

とき 11月13日(金)
受付 9:30~10:00
※対象児には通知します。

2歳児健康相談

とき 11月19日(木)
受付 9:15~10:45
※対象児には通知します。

ふたごみつごの会

とき 11月30日(月)
受付 9:50~10:00
対象 ふたごみつごと保護者
場所 里保育所
申込み 電話で。

結核・肺がん検診

とき 11月30日(月)
受付 13:30~14:30
内容 胸部エックス線撮影(問診で肺がんハイリスクの方のみ、たんの検査対象)
対象 40歳以上の市民の方(勤務先などで健康診断を受けられる方を除く)
費用 無料(たん検査を受診する方は、容器代300円が必要です)
申込み 電話で。※受診は年1回

青少年育成標語

笑い声

絶えぬ家庭に

非行なし

市青少年育成市民会議

日曜・祝日当番医

月日	診療機関名	診療科目	電話番号	月日	診療機関名	診療科目	電話番号
11/1	◎益子病院	内・外・小・整・胃・循	267-2211	11/23	◎佐藤産婦人科病院	産・婦	251-6618
	川口あおぞら眼科	眼	227-2020		杉浦医院	内・外	222-5015
	野口整形外科クリニック	整・リハ・リウ・内	258-2268		吉田耳鼻咽喉科	耳	256-2204
	添田医院	内・皮	281-4191		新谷医院	小・内	265-5578
	カワムラ歯科医院	歯	256-0118		小久保歯科医院	歯	281-1774
11/3	村田歯科医院	歯	295-5579	富士歯科医院	歯	269-1244	
	◎安東病院	胃・内・循・整・外	266-2611	◎西川口病院	内・小・消・外・整・皮	252-6076	
	おのだ内科クリニック	内・消・胃	222-6821	かわぐち今村クリニック	内・心内・精・リハ・神内	241-5630	
	青木医院	内・小	251-5979	埴仁クリニック	泌・循・内	255-2367	
	えんどう眼科	眼	240-5711	目時クリニック	整・内・麻・外・リハ	261-5777	
11/8	森田歯科医院	歯	223-1700	池谷歯科医院	歯	222-2126	
	小池歯科医院	歯	269-0010	西川歯科医院	歯	225-1851	
	◎千葉外科病院	外・内・整・胃	252-3381	◎岡崎病院	外・内	267-2218	
	竹内眼科	眼	251-4145	さとろレディースクリニック	産・婦	252-1103	
	西川口クリニック	内・神・皮	253-3998	益子整形外科	整・リハ・内	264-5505	
11/15	田山医院	内・小	281-3866	森医院	内・小・胃・外	266-0622	
	西村歯科医院	歯	252-4597	谷野歯科医院	歯	252-4273	
	向陽歯科医院	歯	225-9666	柿沼歯科医院	歯	261-5781	
	◎川口工業総合病院	内科系・外科系	252-4873	◎河合病院	外・内	222-0190	
	田沼皮膚科医院	皮	226-4112	山川整形外科	整・リハ	255-6633	
11/22	リボンシティクリニック	内・小	240-1501	上野病院	内	251-4473	
	ぬかが医院	内・胃・消・放・皮	267-0639	厚川医院	産・婦・内・小	295-2800	
	三木歯科医院	歯	251-7353	氏家歯科医院	歯	255-0186	
	本庄歯科医院	歯	268-7132	大島デンタルクリニック	歯	266-7616	
	◎斎藤記念病院	内・胃・呼・循	252-8762				
	石森内科小児科医院	内・小	222-2333				
	山崎レディースクリニック	産・婦	250-5353				
	北園産婦人科医院	産・婦	265-8787				
	マツモト歯科クリニック	歯	257-0303				
	イサオ歯科クリニック	歯	297-8211				

▷急性の病気に限ります。診療時間は、午前9時から午後5時までです。なお往診はいたしません。
▷◎印は、救急告示病医院です。太字は鳩ヶ谷市内の病医院です。

日曜・祝日当番医は、当番日や当日の診療項目が変更になる場合があります。出かける前に必ずご確認ください。



介護の日「記念講演会2009」

日時 11月11日(水) 午後2時から
場所 市役所2階市民フォーラム
内容 和田行男氏(大起エンゼルヘルプ)によるトークライブ※費用は無料
問合せ 市社会福祉協議会 ☎285・2050

認知症予防教室

日時 11月13日(金) 午前10時～正午
場所 西公民館
内容 「料理教室」手軽なおいしい料理を作ってみませんか。
講師 佐藤玲子氏
対象 65歳以上の方20人(エプロン、三角巾を持参してください。費用は無料)
申込み・問合せ 市西部地区包括支援センター ☎280・5222

地域包括支援センター

いずれも申込み・問合せは ☎284・1250
第3回認知症家族の集い

日時 11月19日(木) 午後1時～2時半
場所 福祉センター
対象 認知症の方を介護している家族、家族会の運営にご協力いただける方
内容 日頃思っていることや悩み、経験談などを気軽に話しましょう。※費用は無料、当日参加も可能です。

高齢者福祉施設見学会

日時 11月26日(木) 午後1時半～3時
場所 介護老人福祉施設べルホーム※現地集合
定員 15人※費用は無料

労働セミナー

日時 11月20日(金) 午後6時半～8時半
場所 蕨自治会館
内容 テーマ「自分らしい働き方を目指して」、講師 薮本雅子氏(元日本テレビアナウンサー)、定員70人
申込み・問合せ 電話またはEメール(氏名(ふりがな)、連絡先を明記)で、県勤労者福祉課 ☎048・830・4513、Eメール・a4510-02@pref.saitama.lg.jpまたは、蕨市商工生活室 ☎048・433・7750、Eメール

shouko@city.warabi.saitama.jp
市民が商店街に何を求めるか、商店会は市民に何を提供できるか、皆さんで考えてみませんか。

日時 11月12日(木) 午後2時から
場所 市民センターダヴ2階多目的ホール
問合せ 市商工会 ☎281・5555

第14回彩の菊花会「菊花展覧会」

日時 11月1日(日)～16日(月) 午前9時～午後4時
場所 市役所
問合せ 彩の菊花会・木村 ☎284・8107



11月は「労働保険適用促進月間」
労働保険は、「労災保険」と「雇用保険」の総称で、政府が管掌している保険制度です。
原則として労働者を一人でも雇用する事業主は、加入手続きを行いますので、未加入の事業主の方は、加入の手続きをお願いします。
問合せ 埼玉労働局労働保険徴収課 ☎048-600-6203

市民文芸

短歌

道のべの炎のような彼岸花
空にむかってまっすぐに咲く
首筋を伸ばして空を仰ぎつつ
歩めば意欲も湧きくるような
子供たちを見て微笑する娘
それを見ていたのしい私
蝉の声しきりにするを聞きながら
朝夕の風涼しくなりぬ
暗闇で自分の頬をたたきみる
蚊を仕留めたり思いがけなく

水野昌雄 選

俳句

一人居のひと日の終り虫を聞く
蕎麦の花秩父の山の晴れ渡る
乱れたる萩を被さり水子仏
足腰のほかは健やか生身魂
木犀の散りくる木椅子ゆつたりと
露けさの坂ゆるゆると行きにけり
曼珠沙華地蔵菩薩を囲み咲く
何や彼や語りかけたる星祭

森田公司 選

川柳

ふるしきを皮算用で広げすぎ
生き上手固い決意で歩をのぼし
長生きを誣いて応えた体操着
山深い静かなホテル星数え
またひとつ夢がかなってみちのくへ
外力土言葉の壁もなんのその
一票の重み動かす世の流れ
飽きもせず又又観てる時代劇

松岡恵美子 選

- | | |
|----|-------|
| 南5 | 吉村戸支子 |
| 本2 | 柳田のぶ子 |
| 里 | 渡辺左吉 |
| 里 | 遠藤てい子 |
| 里 | 柿沼君子 |
| 坂3 | 永井久江 |
| 本3 | 加藤礼 |
| 里 | 吉田長慶 |

投稿は1部門2首(句)以内。部門を明記し漢字にはふりがなをふり毎月末日までに。掲載は1人1部門とさせていただきます。なお、掲載作品は、選者により添削されている場合があります。

検察審査員に選ばれたらご出席を!

交通事故、詐欺、脅迫などの犯罪の被害にあい、警察や検察庁に訴えたのに、検察官がその事件を起訴してくれない。このような不満をお持ちの方のために検察審査会があります。お気軽にご相談ください。費用は無料で、秘密は堅く守られます。

審査員は選挙権を持つている方の中から「くじ」で選ばれることになっています。問合せ さいたま検察審査会

impression

市長 木下達則



湧水の里づくり

さわやかな秋の日、法性寺ふるさとの森周辺を歩いた。法性寺ふるさとの森は面積1・5ha、セイ・シラカシ・クス・イチヨウなど樹齢数百年の大木の森で、森の中は野鳥の鳴き声に満ちている。昭和20年代の航空写真では、うつそうとした森林が連なっていたが、現在ではほんの一部に過ぎない。しかし、周辺の斜面林とともに、本市では貴重な自然空間となっている。この森の東隣に、湧水を水

事務局 ☎ 048・863・8714

女性のための法律講座

日時 ①11月11日(水)、②11月18日(水)、③11月25日(水) いずれも午前10時～正午

場所 ①②さいたま共済会館、③埼玉会館
内容 ①知っておきたい夫婦の法律知識(離婚等)、②知っておきたいドメスティック・バイオレンスの法律知識、③知っておきたい相続を

めぐる法律知識※費用無料
申込み・問合せ 各回の前日までに、埼玉弁護士会法律相談センター ☎ 048・710・5666まで

下水道水循環センターの探検ツアー

日時 11月14日(土) 午前10時～午後4時
場所 荒川水循環センター(戸田市菅目5-37-14)

内容 下水道施設を開放し、探検ツアーを開催。スタンプを集め、クイズに答えると景品がもらえます。

埼玉高速鉄道株

「車両基地見学会」
日時 11月14日(土・県民の日) 午前10時～午後3時 ※雨天決行



場所 埼玉高速鉄道浦和美園車両基地(浦和美園駅下車徒歩7分、駐車場なし)
内容 運転席体験、保守点検車両や洗車機内の電車乗車、鉄道模型コーナーなど
費用 無料(予約不要)
問合せ 埼玉高速鉄道株式会社 ☎ 048・878・6865(平日のみ)

第34回鳩ヶ谷寄席

日時 11月20日(金) 午後6時半から
場所 市民センター「ダヴ」
出演者 柳家権太楼、三遊亭白鳥、柳亭こみち、三升家う勝、古今亭だん五
参加費 2000円(予約)、2200円(当日)

金融・経済講演会

問合せ 鳩ヶ谷を面白くする会・上田 ☎ 285・6208
日時 11月28日(土) 午前10時～11時半
場所 県産業技術総合センター1階多目的ホール
内容 テーマ「時代の変化

を乗り切る生き方」、講師 森永卓郎氏(獨協大学教授、経済アナリスト)
費用 無料(定員200人、先着順)
申込み・問合せ 電話またはFAX(氏名、電話番号を明記)で。県消費生活支援センター ☎ 048・261・0995、FAX 048・261・0962

求人企業合同面接会

日時 12月11日(金) 午後1時～4時
場所 大宮ソニックシティビル4階市民ホール
対象 参加企業 約25社、参加学生 22年3月大学・短大・専門学校を卒業見込みの方(1～3年以内の既卒者参加可)、履歴書持参、予約不要、入退場自由です。
問合せ 県雇用対策協議会 ☎ 048・647・4185

つくしの会

「クリスマス会」
知的障害のあるお子さまと親の皆さん、障害者とのふれあいに興味のあるボランティアの方、クリスマス会に参加しませんか。費用は無料です。
日時 12月20日(日) 午前11時から
場所 やすらぎ会館2階
申込み・問合せ 12月5日(土)までに、鳩ヶ谷・知的障害者親の会・角田 ☎ 080・1124・1260へ

源とする湧水公園がある。静かな環境の中で、蝶やトンボ、水生植物など、豊かな自然の風情を楽しめる。

鳩ヶ谷の地形は、見沼代用水を境に、南北に分かれる。北部は火山灰で生成された関東ローム層(赤土)の高台で、南部は縄文時代に海底が海水後退によりできた低地である。

湧水は、北側の高台(標高15～20m)に降った雨水が貯まり、崖下に噴出するもので、かつては湧水池が何か所もあった。特に、青少年会館西側や鳩ヶ谷中央病院北側には、水量豊富な湧水池があったが、今は枯渇している。病院

近くの鳩ヶ谷福音教会東側には、弁天池があつて、周辺農地の水源となつていた。弁財天信仰の石造物が今も残され

ており、往時を忍ぶことができ。国は、地域の暮らしの中に溶け込んでいる湧水池を名水百選、平成の名水百選などで指定し、顕彰しているが、湧水池の荒廃は進んでいる。

本市の湧水公園は、名称に湧水の名を留めるものの、湧水の水量は細く、水源や水路の保全も不十分である。周囲の斜面林と一体となり、湧水

による清らかな水が流れ、昆虫、両生類、そして水生植物等に満ちた自然空間には、残念であるが、まだ程遠い状況である。

今後、水源の保全や斜面林の活用、湧水公園部分のリニューアル等を検討し、鳩ヶ谷らしい「湧水の里」づくりを

考えていきたい。



辻にお住まいの松本さんは、愛犬について、にこやかに話してくれました。
 名前は? 「リック」です。
 種類は? 「ミニチュア・シユナウザー」で今年7歳になる男の子です。
 出合いは? 子どもの友達の家で、子犬が生まれたので、見に行つたところ、ぬいぐるみのようにとてもかわいい目をしていたので、一目で気に入って譲っていただきました。



松本さんと愛犬「リック」(辻)

性格は? とても人なつこく、子どもが大好きで、散歩している時など子どもを見かけると遊んで欲しく、しつぽを振って近づいて行きます。
 特技は? お手、待て、伏せができます。
 どんな存在? 我が家にとって、なくてはならない大切な家族の一員ですね。



- ペットのフンは、持ち帰っていますか?
- 家の塀に、おしっこをかけさせてはいませんか?

ペットを飼うには、しっかりと「しつけ」とマナーが大切です!!

わがやのアイドル



金光 莉央 ちゃん 9 カ月
 (南6)
 「モグモグ。おいしいな」



左から 飯野 美音 ちゃん 2 歳
 (坂1) 飯野 華音 ちゃん 4 歳
 (里) 佐々木 優里 ちゃん 5 歳
 「みんなで、はい! ぼーず☆」



藤田 夢恵 ちゃん 8 カ月
 (本1)
 「パパ大好き!!」

ふれあい民生・児童委員

高齢化社会と孤独

私たち民生委員・児童委員が日常でより多く接する機会があるのは、70歳以上のひとり暮らしのお年寄りの方々です。
 日本人の平均寿命が延びていることと核家族化が進んでいることに加え、配偶者との死別や離婚、未婚者の増加により、ひとり暮らしのお年寄りは今後更に増加するものと思われま

す。昨年、私の担当地域でひとり暮らしのお年寄りが入院先の病院で亡くなりました。この方は、生活保護の受給者で葬儀会社の手配等や住んでいたアパートの片付けに至るまで行政の担当者が行い、私もそれに立会いました。私は民生委員という立場であることと、この方が老人会や自治会等の地域活動に参加していた関係もあり、近所の知り合いの方と一緒に火葬場に行きお焼香をしました。
 ひとり暮らしの方が亡くなった場合、親族がいればその方に遺骨を引き取ってもらえますが、引き取り手のない場合は無縁仏として受け入れてくれるお寺や墓地に埋葬されることになります。
 最近、無縁仏の数も多くなり受け入れ先も限られるとの事で、NPO法人がこのような場所を確保する動きもあるようです。
 今回のように身寄りのない方が亡くなった場合は葬儀も行われず火葬されることが多いようです。
 社会のため、家族のために歩んできた人生の末路としてはとても寂しい気がしました。生前から、何かしらの心構えをしておく必要があると感じました。

広報はとがや12ページへの掲載原稿や情報提供をお待ちしています。

● はとがやいんふおめーしょん街のいろいろな情報を紹介します。情報を提供いただければ担当が取材に伺います。

● わがやのアイドル
 小学校入学前のお子さんの写真とコメント(13文字まで)を送ってください。

情報提供等は秘書広報課 秘書・広報広聴担当へ。Eメールでも受け付けています(今まで掲載された方は除きます)
 E-mail: hikou@city.hatogaya.saitama.jp

掲示板

仲間になりませんか (会員募集中)

◆キジバト話し方サークル

第2・4火曜、午後1時30分～3時45分、南公民館で。初対面の方との楽しい会話や自治会、サークル等の会合であがらずに落ち着いてあいさつや司会ができるようになります。テキストを使用して仲間と楽しく学べます。月会費1,500円、テキスト代(8回毎)1,000円。連絡は松島☎281-0748

◆十気(とき)の会(健身気功)

毎週水曜、午後7時～9時、西公民館で。優美な動きの古典気功「大雁功」をやってみませんか。健康づくりと能力アップに適しています。初心者の方もぜひどうぞ。入会金1,000円、月会費1,500円。連絡は吉田☎283-7258

◆3B体操スプリング

毎週金曜(4回)、午前10時～11時30分、サンスポーツセンターで。ボール・ベル・ベルターを使って行う健康体操です。音楽に合わせて楽しく体を動かします。体験大歓迎です。入会金1,000円、月会費2,500円。連絡は田中☎283-6125

◆リバーサイドクラブ(英会話)

土曜(月3回)、午前10時～正午、市民センターで。初級～中級程度です。ニュージーランドのロビーさんと楽しい英語のおしゃべりや会員相互の情報交換を行っています。入会金なし、月会費4,000円。連絡は長島☎285-6941

シリーズ・循環型社会への道⑤



ライフスタイルを見直しませんか?

～未来の子どもたちのために～

～ごみを分ける生活から出さない生活へ～

ごみ処理は、最終処分場のひっ迫、天然資源の減少、地球温暖化など、さまざまな問題を抱えています。

これらの問題を解決するためのキーワードとして、3Rという考え方があります。これは、廃棄物等の発生抑制(Reduce)、再利用(Reuse)、再生利用(Recycle)の頭文字をとった言葉であり、環境にできるだけ負荷をかけない循環型社会を形成するための重要な考え方です。

しかし、再生利用だけを推進しても根本的なごみ問題の解決にはなりません。再生利用を推進しつつ、ごみを出さない発生抑制にも取り組むことがとても重要です。「大量購入から適正購入」する事がごみ発生抑制の第一歩となります。

◆ごみ発生抑制のチェック項目

- ・その商品、そんなに必要ですか?
- ・買い物にはエコバッグを使っていますか?
- ・詰め替え商品を選んでいませんか?
- ・食事は残さず食べていませんか?
- ・マイボトル、マイカップを使っていますか?

◆皆様が取り組んでいるごみ分別の成果

市では、プラスチック製容器包装の分別、再資源化を行っています。排出されたプラスチック製容器包装は、資源化工場で不純物の混ざり具合の検査を行います。

その検査において、19年度までは、最低ランクでしたが、皆様の分別意識の高まりによって、現在では最高ランクとなり、質の高い再資源化が行われています。

今後も引き続きプラスチック製容器包装の分別の徹底にご協力をお願いします。

問合せ 廃棄物対策課☎281-5043



利用者の集い

図書館をご利用になっている方や図書館ボランティアを対象に、図書館への理解と交流を深めるための集いを行います。

▽12月5日(土)
午前10時～11時半
▽場所 図書館会議室



映画会

▽11月28日(土)
「ゼロ弾きのゴーシュ」(64分)
▽11月29日(日)
「ウィズ」(134分)
▽場所 図書館会議室
▽時間 午後1時半から
▽定員 各30人

新着図書

- 「あるキング」伊坂幸太郎著 ●「ジャパン・プライド」江波戸哲夫著 ●「罪深き海辺」大沢在昌著 ●「ヘヴン」川上未映子

新着CD

- 「デパートへ行(い)こう!」真保裕一著 ●「引き出しの中のラブレター」新堂冬樹著 ●「凶地反転」曾根圭介著 ●「巡礼」橋本治著 ●「水神上下」帚木蓬生著 ●「風の王国」葉室麟著
- ヴィヴァルディ・ヴァイオリン協奏曲集「四季」/千住真理子 ●ジンボンバ/神保彰 ●ANSWER/アンジェラ・アキ ●約束/ジェロ ●あしたは晴れますように/中村中 ●モーツァルトのヒロインたち/ディアナ・ダムラウ ●レジェンズ・ペリー・コモ/ペリー・コモ ●朝日名人会ライヴシリーズ47桂文珍20「御神酒徳利」・「口入屋」/桂文珍 ●それいゆ愛しのシャンソン名曲集 ●想いあふれて/松浦亜弥 ●PARADISE BLUE/東京スカパラダイスオーケストラ ●氷川きよし 演歌名曲コレクション9 哀愁の湖/氷川きよし ●EXILE ●ESTABLISHED ●VIVA A.I./A.I.V

Photo News

子どもたちの安全を

10月5日（月）、市役所市民フォーラムで市内にある11の保育所が合同で「危機管理講習会」を行いました。県警防犯指導班「ひまわり」を講師に招き、不審者への対応や園児の安全確保の方法など、参加した保育師等は、実践を交えながら学んでいました。



これからもお元気で

今年度、100歳を迎えられる3人の方に、内閣総理大臣および市長から、長寿を讃える顕彰状と記念品が贈られました。

該当となった方は次のとおりです。飯塚千代子さん、青鹿省吾さん、長本コエさん。（順不同、敬称略。写真は飯塚千代子さん）



地域住民がふれあう

9月27日（日）、コミュニティ協議会の「鳩ヶ谷駅西口コミュニティまつり」が開かれました。地域コミュニティの場を作るこのイベントで、ロータリーに草花を植えるなど、参加者は楽しく交流を図っていました。



健康はみずからの手で

9月19日～10月10日の毎週土曜、計4回、中央公民館で「鳩ヶ谷市民大学」が行われました。

初回のテーマは、「笑いは健康・長寿のもと」。山田隆夫氏の話術に受講生は拍手喝采。笑いが絶えない講義となりました。



山田隆夫氏



有料広告

まごころこめて

鳩ヶ谷市社協葬祭事業指定

花魂なごみセレモニー

- ✦ 花屋ならではの
華やかな花祭壇
- ✦ 女性スタッフならではの
気配り
- ✦ 安心価格
料金設定

葬儀の事ならお気軽にご相談ください

☎ **0120 - 753 - 871** (24時間受付)

鳩ヶ谷市桜町 5 - 2 - 10

職場の悩み、労働条件のトラブルは

後援：鳩ヶ谷市

鳩ヶ谷地区労の相談で解決

労働相談受付中

無料相談です

TEL 048 - 299 - 5010

鳩ヶ谷地区労働組合協議会 鳩ヶ谷市里 1010-3

まちの話題を
お届けします!

Hatogaya

多くの人でにぎわいました

10月17日(土)、18日(日)、「縁JOY!はとがやフェスタ」が市内3会場で開催され、今年も、多彩なプログラムに、大勢の人で会場は賑わっていました。



写真上：南鳩ヶ谷駅会場の永堀サンパ
写真左：鳩ヶ谷駅会場輪踊り



光で彩られた
見沼代用水

写真上：見沼代用水にかけられたイルミネーションと、「光のアート作品展」の出演作品
写真右：浦和レッズ選手からサインをもらって思わずニコリ!



みんなが楽しんだ2日間

ご自分の健康づくりに

10月14日(水)、台公園(八幡木1丁目)で、健康増進施設開所式が行われました。

健康遊具が設置されている公園は、今回の台公園で3カ所目。ご自分の健康づくりに、どうぞご利用ください。



爽やかな汗!

10月11日(日)、鳩ヶ谷中学校で「第58回市民体育祭」が行われました。

32自治会で競う自治会対抗種目や、「花ヨメ・花ムコ二人三脚」などの一般参加種目に、会場が一体となって盛り上がりました。



有料広告

桐タンス 削り直し 再生

とのこ 仕上げ ¥35,000 より
焼き時代 仕上げ ¥60,000 より
漆 仕上げ ¥120,000 より

家具修理
漆塗り

形、寸法により価格が異なりますので、お問い合わせください。

山崎工芸 本社 足立区鹿浜 1-11-20
川口店 川口市芝 1-8-5
☎0120-937-914

卓球専門店

秋草スポーツ

鳩ヶ谷市坂下町 2-7-13

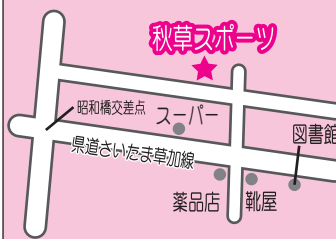
☎283-1172

卓球教室

卓球場
あります
・小中学生
・高校生
・家庭婦人
・社会人

初心者
歓迎

※品揃え豊富!!



平成21年(2009年) 11月1日発行

編集・発行 鳩ヶ谷市役所秘書広報課 / 〒334-8511 鳩ヶ谷市三ツ和1-14-3

この広報紙はリサイクル推進のため再生紙を使用しています

11月の行事カレンダー

(カレンダー内の赤字部分は今月号に掲載されている行事です)

1 (日)	
2 (月)	骨密度検診 (保健センター)
3 (火)	文化の日
4 (水)	骨密度検診 (保健センター)
5 (木)	教養セミナー (中央公民館) ポリオ集団接種 (市役所市民フォーラム)
6 (金)	ポリオ集団接種 (市役所市民フォーラム)
7 (土)	保育所 (園) 入所受付 (～13日・市役所市民ロビー) 放課後児童クラブ入所受付 (～13日・児童館)
8 (日)	
9 (月)	鳩ヶ谷地区労働講座 (市役所市民フォーラム)
10 (火)	4か月児健康診査 (保健センター) 市民・税務・法律相談 (市役所2階)
11 (水)	
12 (木)	
13 (金)	10か月児健康相談 (保健センター)
14 (土)	
15 (日)	
16 (月)	ウェルカムBaby (保健センター) 入会説明会 (ファミリー・サポート・センター)
17 (火)	4か月児健康診査 (保健センター) 法律相談 (市役所208会議室)
18 (水)	消費生活講座 (南公民館)
19 (木)	2歳児健康相談 (保健センター)
20 (金)	ウェルカムBaby (保健センター) 特設人権相談 (市役所208会議室)
21 (土)	かがくあそび (児童館)
22 (日)	
23 (月)	勤労感謝の日
24 (火)	3歳6か月児健康診査 (保健センター) 法律相談 (市役所208会議室)
25 (水)	
26 (木)	
27 (金)	
28 (土)	休日納税相談 (市役所1階国保年金課・納税課窓口)
29 (日)	休日納税相談 (市役所1階国保年金課・納税課窓口)
30 (月)	ふたごみつごの会 (保健センター) 結核・肺がん検診 (保健センター)

■人口と世帯数

10月1日現在 ()内は前月比

人口	61,488人 (0人)
男	31,487人 (-9人)
女	30,001人 (+9人)
世帯数	26,520世帯 (0世帯)
出生	56人
死亡	45人
転入	240人
転出	252人

■火災と救急件数

9月中 ()内は年累計

火災件数	3件 (18件)
焼失面積	0.4㎡ (41.7㎡)
救急件数	164件 (1,514件)
搬送人員	151人 (1,357人)
交通	21人
一般負傷	15人
急病	102人
その他	13人

■交通事故件数

9月中 ()内は年累計

発生件数	82件
人身事故	25件
死者	0人 (1人)
傷者	26人 (215人)
物損事故	57件

<鳩ヶ谷市内の発生件数>



懐かしい風景

改築中の中居小学校



昭和43年

児童数の急増と古い校舎の老朽化に伴い、現在の鉄筋3階建ての新校舎が建設されました。

工事は、旧校舎を解体しながら4期に分けて行われたため、新旧校舎と仮設のプレハブ校舎が並んでいます。

(平野清氏提供)

市民憲章

- 1.きれいな緑と青い空 明るいまちをきずきます。
- 1.互いに笑顔で助け合う 幸あるまちをきずきます。
- 1.働く日々の誇りをもち 豊かなまちをきずきます。
- 1.いつも元気でさわやかに 平和なまちをきずきます。
- 1.市民文化を実らせて 栄えあるまちをきずきます。

市役所の電話番号は (048) 280-1111 (大代表)、FAXは (048) 285-1104です。間違い電話にご注意ください。

ホームページアドレス <http://www.city.hatogaya.saitama.jp/>