

- 2 川口市の放射性物質対策
- 4 ライフスタイルパトロール活動に参加してみませんか
- 5 交通・学童等災害共済の加入受付開始
- 6 市民税・県民税の申告はお早めに
- 8 川口市次世代育成支援行動計画の22年度実績を公表します



『川口萬光寺開帳参詣之図』

日光御成道の通筋

日光御成道と 川口宿

日光御成道は、徳川将軍または代季の日光への往還社参の道で、中世以来の鎌倉街道のひとつとも考えられています。その通筋は江戸本郷通分で中山道と分かれ、若槻(現北区)ー川口ー鳩ヶ谷ー大門(現さいたま市)ー岩槻の五宿を経て、幸手宿で日光街道と合流するおよそ12重(約48km)です。

川口宿が、日光御成道の宿駅となったのは、寛永期から元禄期であろうと思われます。川口宿はひとつのまちでしたが、宿駅としては荒川を挟んだ対岸の岩槻宿と合宿でした。またこの道は、萬光寺の御開帳の日などは、多くの参詣者でにぎわいました。



よこそり川口

⑮文化財センター
 発掘調査の出土品や鋳物業に関する資料、蛇造りなどの民俗行事や歴史的建造物など数多くの文化財を収集・保管しています。展示や体験学習などを通して、日光御成道川口宿をはじめ川口の歴史と文化への理解を深めることのできる施設です。時空を超え、川口の記憶をたどる旅をしてみてください。きっと、新しい発見と驚きが待っています。

特集

川口市の放射性物質対策

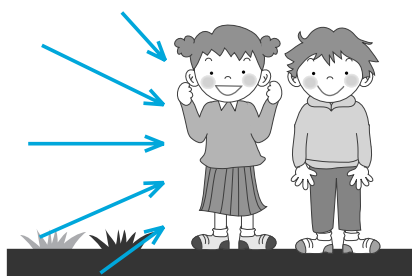
市民・子どもたちの未来と安全のために

東日本大震災による東京電力福島第一原子力発電所の事故は、目に見えず、においもない放射性物質への不安をもたらしています。今回の特集では、本市が行っている放射性物質への対策をお伝えします。

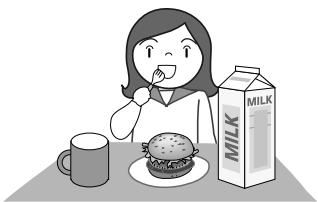
外部被ばくと内部被ばく

体に放射線をうけることを「被ばく」といいます。このうち、体の外から放射線をうける被ばくを「外部被ばく」、放射性物質が体の中に入ることにより、体の中から放射線をうける被

外部被ばくと内部被ばく



体の外から放射線をうける外部被ばく



食べ物などに含まれる放射性物質が体内に入ることによる内部被ばく

WEBサイト「あとみん」を参考に作成

ばくを「内部被ばく」といいます。

市では外部被ばく対策のため、幼稚園、保育所(園)、小・中学校、高等学校、公園など300カ所以上の場所です。空間放射線を測定して

また、内部被ばく対策のため、水道水と給食食材を測定しています。

食品中の放射性物質の新基準値

国は、4月から食品中の放射性セシウムの基準値を「一般食品」1キログラム当たり100ベクレル、「牛乳」と「乳児用食品」は50ベクレル、「飲料水」は10ベクレルとします。

市では、この基準を4月まで待つことなく1月から適用しています。また、保育所(園)は乳児と幼児を分けて、すべて乳児の基準値を適用しています。

水道水の検査

水道水は、日々飲用しますので、1キログラム当たり10ベクレルと厳しい基準

給食食材の検査

市では、食品中の放射性物質を検査する機器を3台購入し、昨年の11月2日から、南平学校給食センターで、学校と保育所(園)の給食食材の検査を実施しています。

学校給食は、食材のうち数種類について、前日または当日に検査しています。また、1月からは、自校調理小学校、センター調理小・中学校、および鳩ヶ谷地区小・中学校を輪番制で給食1食丸ごと検査も併せて始めています。

保育所(園)は、各保育所(園)が近隣の商店などから食材を調達しています。ま

なっています。検査は、週1回専門機関に委託して実施しており、検出限界は1キログラム当たりおおむね3ベクレルとなっています。委託検査機関の準備が整う4月からは、1キログラム当たりおおむね0.5ベクレルとなる予定です。また、基準値を超えた場合の対応として、ペットボトルや井戸水を確保するなどの整備を行っています。

市で1月から適用している食品中放射性セシウムの基準値

国の食品区分	市の測定対象	従来の暫定規制値	新基準値
一般食品 牛乳	小・中学校の給食	500ベクレル/kg → 200ベクレル/kg →	100ベクレル/kg 50ベクレル/kg
乳児用食品・牛乳	保育所(園)の給食	200ベクレル/kg →	50ベクレル/kg
飲料水	水道水	200ベクレル/kg →	10ベクレル/kg

※新基準の詳細は、厚生労働省「薬事・食品衛生審議会食品衛生分科会放射性物質対策部会資料」(<http://www.mhlw.go.jp/stf/shingi/2r9852000001yw1j.html>)をご覧ください。

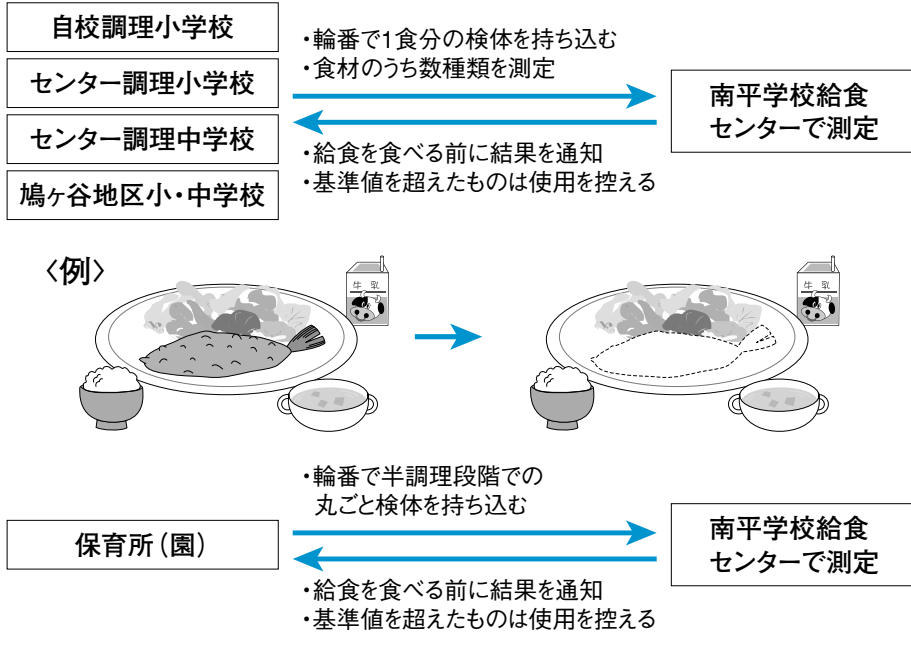
た、量も少ないことから、週2日、1日2保育所(園)ごとに、半調理状態で、1食丸ごと検査を実施しています。

測定の精度は、時間をかければかけるほど高くなりますが、給食の開始時間などの点から検出限界を1キログラム当たり20ベクレル

に設定し、これ未満は不検出となります。

これまでの測定結果などは、市のホームページに詳しく掲載していますのでご覧ください。

給食食材の検査



空間放射線の測定器10台を貸し出します

～2月13日(月)から電話予約受付開始～

市では、現在35台の簡易放射線測定器を保有しています。これらを使い空間放射線量を測定するとともに、昨年12月からは、幼稚園、保育所(園)、小・中学校の雨どいの下や側溝など雨水がたまりやすい場所を測定し、局所的に数値が高かった場所は、堆積物を取るなどの除染を行ってきました。

この作業は今後も続けていきますが、測定器のうち10台を、市民のみなさんへの貸し出し用とします。ご利用ください。

【貸出対象】 市民および市内事業者

【貸出機器】 簡易放射線測定器

(堀場製作所製PA-1000Radi)

【貸出回数】 1回の申請につき1台

【貸出期間】 月～金曜日(祝日を除く)の9時～16時(1日単位)

【予約方法】 電話で事前予約(専用電話以外の電話では受け付けできません)

【結果報告】 機器返却時に、測定結果記録用紙(所定の用紙)を提出していただきます。

【住所確認】 運転免許証など住所を確認できるものをお持ちください。

【予約受付】

○2月13日(月)～3月29日(木)の土・日曜、祝日を除く9時～12時

川口市役所本庁舎内 災害対策室

受付専用電話番号

☎048(259)9027

☎048(259)9028

☎048(259)9029

※4月から鳩ヶ谷庁舎に移転しますので、電話番号と貸出場所が変わります。

○4月3日(火)以降の受付専用電話番号

☎048(242)6352

☎048(242)6353

☎048(242)6354

※3月30日(金)と4月2日(月)は予約受け付けを中止します。

※詳細は市ホームページをご覧ください。



■放射線対策・除染について	災害対策室	☎048-258-1190 FAX048-252-4074 Eメール 050.05000@city.kawaguchi.lg.jp
■大気中の放射線測定について	環境保全課	☎048-228-5389 FAX048-228-5311 Eメール 090.05000@city.kawaguchi.lg.jp
■学校給食について	学校保健課	☎048-258-1216 FAX048-256-5818 Eメール 210.03000@city.kawaguchi.lg.jp
■保育所(園)の給食について	保育課	☎048-258-4097 FAX048-252-7776 Eメール 083.04500@city.kawaguchi.lg.jp
■水道水について	水道総務課	☎048-258-4132 FAX048-256-4871 Eメール water@city.kawaguchi.lg.jp

ライフスタイル

パトロール活動

に参加してみませんか

犯罪の抑止力になるのは「地域住民の目」です。
 あなたも「地域のおじさん、おばさん」になっ
 たって、地域の子どもを守る活動に参加して
 みませんか。



無理せず、できることから

ライフスタイルパトロール活動とは、
 時間やコースにとらわれず、自分の生
 活スタイルで行う「子ども見守りパト
 ロール活動」です。

「地域の子どもは
 地域で守る」活動と
 して、無理せず、でき
 ることからはじめて
 みませんか。



活動条件：市内でパトロール活動がで
 きるかた
 応募方法：防犯対策室で随時受け付
 けします

新規会員登録と保険加入の
 出張受付を行います

新規会員登録と毎年加入をお願い
 している保険の出張受付を下表のと
 り行います。
 ※防犯パトロール講習会は、行いませ
 んのでご了承ください

会員登録期間：登録書を提出した翌
 日から退会手続きなどを行った日まで
 年間保険料：300円程度
 ※社会福祉協議会のボランティア活動
 保険です
 ※期間は、4月1日～平成25年3月31
 日までの1年間で

出張受付日時	場 所
2月22日(水)	南平公民館 講座室1号
2月23日(木)	並木公民館 会議室2号
2月24日(金)	西公民館 会議室1号
2月28日(火)	上青木公民館 会議室2号
2月29日(水)	芝公民館 講座室
3月 1日(木)	戸塚公民館 会議室
3月 2日(金)	神根公民館 会議室2号
3月 7日(水)	安行公民館 ミーティング室
3月 8日(木)	鳩ヶ谷公民館 会議室3号
3月 9日(金)	南鳩ヶ谷公民館 会議室1号

パトロール活動の心得

1 地域の環境を再確認する
 事件や事故につながりそうな
 場所はないか、地域の環境を
 再確認してみる。

**2 子どもたちに積極的に声
 かけをする**
 良いことをしているのを見か
 けたら、ためらわずに褒めて
 あげる。逆に、危険な遊びな
 どをしているときは注
 意する。



3 目的を具体的にしっかり持つ
 ・子どもたちの登下校を見守る。
 ・すれ違う人とあ
 いさつする。
 ・ごみの散乱場所
 をチェックする。
 など



4 長く続ける秘訣
 活動の時間や範囲は特定し
 ない。

**5 活動している人と
 協力し充実感を得る**
 ・仲間をつくって、楽しく笑
 顔で。
 ・どんなことでも気づいたら
 メモをする。
 など



防犯ひとロメモ

市では、町会や自治会、PT
 Aなどが行うパトロール活動
 に必要な資機材の購入費
 を一部補助します。

<対象>

夜光チョッキ・
 腕章・誘導灯 など

<補助金額>

初回は、経費の2/3以内で
 5万円まで。
 2回目以降は、隔年で経費の
 2/3以内で2万円まで。



登録しておこう

きらり川口情報メール

警察署や小・中学校からの不審者情報などをメールで配信します。

<登録方法>

- ①「kawagch.bouhan@mpme.jp」に空メールを送信します。
- ②返信されてきたメールのURL（登録用ホームページ）に
 アクセスします。
- ③画面の内容に従って登録または変更します。

※登録料、情報提供料は無料です。

※迷惑メールなどの着信拒否を設定している携帯電話は、登録できない場合があります。

着信拒否の解除を行ってから登録してください。

※登録変更や解除、メール受信の通信料、パケット通信料は利用者の負担となります。



QRコード

2/1(水)から

交通・学童等災害共済の加入受付開始

年会費

大人

交通共済 500円

18歳未満

交通共済と学童等共済あわせて 200円

交通災害共済制度とは

この制度は、市民のみなさんが会費を出し合って会員となり、不幸にして交通事故にあった場合、その傷害の程度に応じて見舞金を支給する、助け合いの制度です。

自動車やバイクが関係する事故だけでなく、自転車の転倒などの単独事故や、電車・バス、船舶や航空機などの運行上の事故(すべて事故証明書が必要)も対象となります。



子どもには学童等災害共済も

18歳未満のかたを対象とした学童等災害共済は、生活全般での事故によるけが(治療実日数7日以上の場合)を対象としています。(交通事故や登下校・部活動を含む学校等教育機関の管理下での事故は対象外です。)

加入手続きは、交通災害共済とあわせてできます。



	交通災害共済	学童等災害共済
加入できるかた	市内に居住し、住民基本台帳または外国人登録原票に登録されているかた	市内に居住し、住民基本台帳または外国人登録原票に登録されている0歳から18歳未満のかた
年会費	大人500円 18歳未満100円	100円
共済期間	平成24年4月1日から平成25年3月31日まで(4月1日以降に加入した場合は申込受付時から平成25年3月31日まで)	
加入方法	次の場所で加入申込書に会費を添えてお申し込みください ①交通安全対策課(市民会館事務棟2階)、各支所、川口駅前行政センター、西川口駅連絡室、蕨駅前芝連絡室、鳩ヶ谷駅連絡室 ②公民館での出張受付(下の日程表をご覧ください) ③加入申し込みの取りまとめを実施している町会・自治会	
対象となる事故	自動車、バイク、自転車など車両が関係した交通事故など(自転車の単独事故も警察署に交通事故の届け出をしてください)	①公園、広場などでの遊び中の事故 ②家庭などでの事故 ③スポーツによる事故 ④そのほか生活全般にわたる事故
見舞金	1等級の150万円から8等級の1万5千円まで、傷害の程度に応じて支給	1等級の100万円から7等級の1万5千円まで、傷害の程度に応じて支給(最低7日以上の治療実日数が必要です)

※交通・学童等災害共済の見舞金請求期限は事故発生日から1年以内です。1年を超える治療の場合は期限前に必ずご相談ください。

▶ 公民館での出張受付日程表(平成24年度募集分)

2月	9:30~11:30		13:30~15:30	
17日(金)	上青木公民館	コミュニティホール	南平公民館	講座室1号
21日(火)	前川南公民館	会議室	前川南公民館	会議室
22日(水)	芝北公民館	会議室	戸塚西公民館	ミーティング室
23日(木)	領家公民館	視聴覚室	横曽根公民館	会議室
24日(金)	芝富士公民館	図書室	芝富士公民館	図書室
28日(火)	里公民館	会議室1号		

みなさんのご加入をお待ちしています。

問い合わせ…
交通安全対策課庶務係
☎048-259-9023
FAX 048-254-3471

出張受付

2/7 (火) から

申告期間

2/16 (木) ~ 3/15 (木)

市民税・県民税の申告はお早めに



申告期間は、2月16日(木)から3月15日(木)までです。公民館などでの出張受付は、2月7日(火)から行います。日時と会場を確認の上、ご来場ください。

申告書は平成23年度市民税・県民税の申告をしたかたへ1月下旬に送付しています。申告書が届かなくても申告が必要と思われるかたは、お問い合わせください。

なお、同封の返信用封筒により郵送で提出することもできます。郵送する場合、源泉徴収票(写し可)などの添付書類はすべて同封の「添付書類台紙」に貼り、申告書に貼りつけてください。

申告日時・会場

受付日	受付会場	受付時間
2月7日(火)・8日(水)	戸塚公民館	9:00 ↓ 15:00
2月9日(木)・10日(金)	芝市民ホール	
2月14日(火)	神根公民館	
2月15日(水)	安行公民館	
2月24日(金)	新郷公民館	
2月27日(月)・28日(火)・29日(水)	鳩ヶ谷庁舎2階大会議室(旧市民フォーラム)	9:00 ↓ 16:00
2月16日(木)~3月15日(木)(土・日曜日を除く)	市役所5階大会議室	
2月19日(日)・26日(日)		

※所得税の住宅借入金等特別控除は、受け付けすることができません。税務署にお問い合わせください。
※会場は、混雑が予想されます。時間に余裕を持ってご来場ください。
※駐車場には限りがあります。車での来場はご遠慮ください。
※出張会場は、混雑状況により時間内でも受け付けを終了する場合があります。

申告の必要なかた

- ①平成24年1月1日現在で、市内に住所を有し、平成23年1月1日から12月31日までに、左の表(※)の①から⑤の所得があり、確定申告をしないかた
- ②税法上の扶養になっていて扶養者が市外在住のかた(単身赴任中の夫に扶養されている配偶者のかたなど)
- ③所得がなく、国民健康保険・児童扶養手当・後期高齢者医療保険などの関係で申告が必要なかたや、各種税証明書を必要とするかた
- ④平成24年1月1日現在で、市内に住所はないが、事務所や事業所が市内にあるかた

所得税の確定申告をされるかたは、市民税・県民税の申告は不要です

(※)

- ①給与所得(パート・アルバイト賃金を含む)
 - ・勤務先から市役所へ給与支払報告書が提出されていないかた
 - ・給与所得以外に、報酬・配当・年金などの所得があったかた(1社のみから給与の支払いを受けているかたで給与所得以外の所得の合計額が20万円を超える場合は、所得税の確定申告が必要となります。)
 - ・2社以上から給与の支払いを受けたかた
 - ・医療費控除など各種控除を受けようとするかた
- ②雑所得
 - ・公的年金などの収入があったかたで、社会保険料控除・扶養控除などの各種控除を受けようとするかた
- ③事業所得
 - ・営業・農業などの所得があったかた
- ④不動産所得
 - ・土地・家屋などの貸付による所得があったかた
- ⑤配当・譲渡・一時所得
 - ・株式などによる利益の配当・資産の譲渡から生ずる所得・生命保険契約などに基づく一時金などがあったかた

各種控除の申告も忘れずに

○控除を申告することで、税負担が軽減されます

- ・配偶者控除
- ・障害者控除
- ・勤労学生控除
- ・生命保険料控除
- ・配偶者特別控除
- ・寡婦控除
- ・医療費控除
- ・地震保険料控除
- ・扶養控除
- ・寡夫控除
- ・社会保険料控除
- ・寄附金控除(税額控除)など

※領収書や証明書の提示や提出がないときは、控除の適用ができないことがあります。

申告に必要なもの

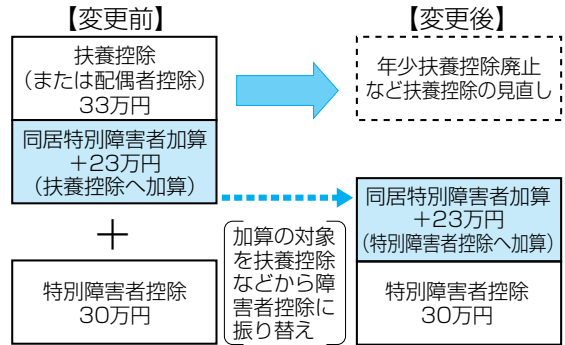
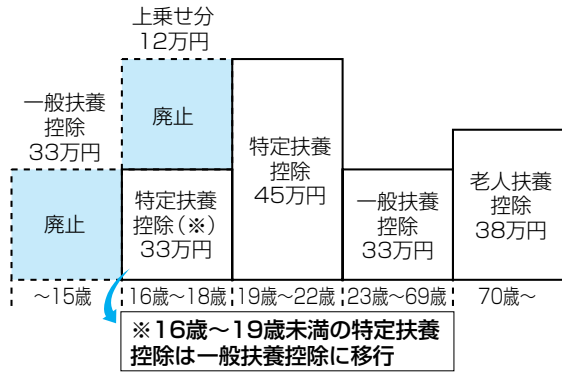
- 市民税・県民税申告書、添付書類台紙
- 印鑑(スタンプ式不可)、筆記用具
- 申告するかたの預貯金口座番号のわかるもの
- 収入や所得を証明できる書類(平成23年分の給与や年金の源泉徴収票など)
- 社会保険料(健康保険・国民年金・介護保険など)の支払証明書や領収書
- 生命保険料や地震保険料などの控除証明書
- 医療費の領収書(かかった人ごと、医療機関ごとに事前に計算を済ませておいてください)
- 経費などに関する領収書
- そのほか申告に必要な書類(障害者手帳など)

※原則として書類は返却しません。控えが必要なかたは、事前にコピーしてからご持参ください。

平成24年度 市民税・県民税の主な税制改正

○扶養控除・同居特別障害者控除の見直し

- 子ども手当創設に伴い、16歳未満の年少扶養親族の扶養控除(33万円)が廃止されます。
- 高校授業料無償化に伴い、16歳以上19歳未満の特定扶養控除の上乗せ部分(12万円)が廃止され、扶養控除の額が33万円になります。
- 扶養親族や控除対象配偶者が同居の特別障害者の場合、それぞれの控除額に23万円が加算されていましたが、年少扶養控除の廃止に伴い、特別障害者に対する障害者控除の額(30万円)に23万円を加算する措置に改められます。



※非課税限度額などの算定や障害者控除は、従来どおり年少扶養親族を含めた扶養親族の人数で計算するため、16歳未満の扶養親族を必ず申告書所定の欄に記入してください。

○寄附金税額控除の拡充

- 平成23年1月1日以降に支出した寄附金から、寄附金税額控除が適用される金額の下限が、5,000円から2,000円に引き下げられます。
- 所得税において認定された認定NPO法人以外のNPO法人への寄附金について、都道府県や市町村が条例で指定することにより、寄附金税額控除の対象になります。詳細はお問い合わせください。

問い合わせ…市民税課市民税第1～第4係 ☎048-259-7634～7636、7245 FAX048-259-4541

申告書作成会場地図



お車のかたは臨時無料駐車場(約300台)をご利用ください。

※この期間、税務署の庁舎内に申告書作成会場は設置されません。

《場所》SKIPシティ総合棟(A1街区)1階多目的ホール
上青木3-12-18

《日時》2月14日(火)～3月15日(木)
9時～16時(土・日・曜日を除く)
2月19日(日)・26日(日)は受け付けます。
※混雑状況により終了時間が早まる場合があります。

所得税・消費税・贈与税の申告書作成会場はSKIPシティです

税務署からのお知らせ

公的年金などの雑所得があるかたへ
公的年金などの収入金額の合計額が400万円以下で、公的年金などの雑所得以外の所得金額が20万円以下の場合、平成23年分から、所得税の確定申告書の提出が不要となりました。
※市民税・県民税の申告は必要です。



おうちで作成 ネットで申告 e-Tax

イータックス

検索

「確定申告書等作成コーナー」で作成したデータは、e-Tax(電子申告)を利用して提出することができます。e-Taxの利用に際しては電子証明書やICカードリーダライタなどが必要です。詳しくは国税庁ホームページをご覧ください。

問い合わせ…川口税務署 ☎048-252-5141

西川口税務署 ☎048-253-4061

川口市次世代育成支援行動計画の 22年度実績を公表します

平成17年3月策定の「川口市次世代育成支援行動計画・前期計画」を継承する「川口市次世代育成支援行動計画・後期計画」を平成22年3月に策定しました。
この計画のうち、具体的な目標事業量を定めた18事業における平成22年度事業の実施状況（実績）を公表します。

川口市次世代育成支援行動計画とは

本市の次代の社会を担う子どもを育成する家庭を支援し、子どもが健やかに生まれ育つ環境を整備するための計画です。



基本理念
みまもる目 つながる手
子どもとともに育つまち
かわぐち

○「みまもる目 つながる手」

子育て・子育ての孤立という問題に対し、地域社会が、子育て家庭と子どもを見守り、さらには手を差し伸べてつなぎ、子

○「子どもとともに育つ」

子どもの育ちを中心に据えながら、それとともに親や家庭も育ち、そして地域社会も育っていくという考えを示しています。



子育て・子育てを地域全体で支え、子どもとともに地域も成長していくようなまちづくりを目指します。

育て・子育てを積極的に地域全体で支えていきます。

事業名	指標	16年度実績	17年度実績	18年度実績	19年度実績	20年度実績	21年度実績	22年度実績	26年度目標
通常保育事業および 延長保育事業	施設数 定員	46カ所 4,476人	49カ所 4,580人	52カ所 4,835人	53カ所 4,975人	54カ所 5,050人	56カ所 5,161人	58カ所 5,281人	62カ所 5,521人
	通常18時まで	2カ所	2カ所	2カ所	2カ所	2カ所	2カ所	2カ所	2カ所
	延長19時まで	40カ所	42カ所	43カ所	41カ所	41カ所	42カ所	44カ所	47カ所
	延長20時まで	4カ所	5カ所	7カ所	10カ所	11カ所	12カ所	12カ所	13カ所
子どものトワイライト ステイ事業	施設数 定員	1カ所 10人	1カ所 10人	1カ所 10人	1カ所 10人	1カ所 10人	1カ所 10人	1カ所 5人	1カ所 10人
休日保育事業	施設数 定員	0カ所 0人	0カ所 0人	0カ所 0人	0カ所 0人	0カ所 0人	0カ所 0人	0カ所 0人	1カ所 20人
留守家庭児童保育事業	施設数 定員	47カ所 2,202人	48カ所 2,278人	48カ所 2,439人	48カ所 2,708人	47カ所 2,756人	47カ所 2,913人	62カ所 2,963人	67カ所 3,623人
病児・病後児保育事業 (16年度実績から21年度実績は「 病後児保育事業」の値)	施設数 定員	2カ所 4人	2カ所 4人	2カ所 4人	2カ所 4人	2カ所 4人	1カ所 3人	1カ所 3人	2カ所 4人
子どものショートステイ事業	施設数 定員	2カ所 2人	2カ所 2人	2カ所 2人	2カ所 2人	2カ所 2人	2カ所 2人	2カ所 2人	2カ所 2人
一時保育事業	施設数 定員	4カ所 40人	6カ所 60人	7カ所 70人	6カ所 60人	7カ所 70人	6カ所 60人	6カ所 60人	9カ所 90人
ファミリー・サポート・ センター事業	施設数	1カ所	1カ所	1カ所	1カ所	1カ所	1カ所	1カ所	1カ所
地域子育て支援拠点事業 (16年度実績から20年度実績は「 地域子育て支援センター事業」の値)	施設数	2カ所	4カ所	5カ所	5カ所	5カ所	※44カ所	※45カ所	※46カ所
つどいの広場	施設数	0カ所	0カ所	1カ所	1カ所	1カ所	1カ所	1カ所	5カ所
母親教室	年間開催数	1回	1回	1回	1回	1回	1回	1回	1回
両親教室	コース数 参加延べ人数	16コース 789人	16コース 826人	16コース 837人	16コース 958人	20コース 1,064人	20コース 1,099人	20コース 985人	20コース
育児教室	実施地区数	全地区	全地区	全地区	全地区	全地区	全地区	全地区	全地区
3・4カ月児健康診査	受診率	90.9%	92.2%	90.9%	93.5%	91.4%	94.1%	92.7%	95.0%
1歳6カ月児健康診査	受診率	90.3%	88.7%	84.9%	88.3%	87.7%	87.7%	88.0%	90.0%
1歳6カ月児歯科健康診査	受診率	76.8%	72.2%	69.2%	74.7%	71.8%	72.3%	73.7%	80.0%
3歳児健康診査	受診率	78.8%	76.0%	77.0%	77.0%	77.4%	75.7%	76.6%	80.0%
幼児相談	年間開催数	16回	16回	16回	16回	16回	16回	16回	16回

※地域子育て支援拠点事業…市内で地域子育て支援のために拠点事業を実施する該当施設
(支援センター・つどいの広場・おやこの遊びひろば・児童センター)

これらの事業を含めた計画全体の実績は、市ホームページまたは市役所1階の市政情報コーナーで閲覧できます。

問い合わせ…子育て支援課 ☎048-258-1112 FAX048-252-7776



一般情報

防災行政無線 無料テレホンサービス

防災行政無線で放送した内容が聞きとれなかった、または聞こえないなどのときに、放送内容を確認することができる「防災行政無線自動応答装置」を設置しました。通話料無料で防災行政無線で放送された内容を確認することができます。

フリーアクセス(通話料無料)
「0800-800-4344」

問い合わせ：災害対策室

☎(048)1190

東日本大震災被害義援金 ご協力のお礼とご報告

東日本大震災の被害に際し、市民のみなさんからお寄せいただいた義援金1千5百万円を12月8日に日本赤十字社へお送りしました。

これまで4回にわたりお送りした義援金額の合計は、1億2千3百万円となりました。みなさんのご支援・ご協力に心から感謝申し上げます。

問い合わせ：総務課庶務係
☎(048)9021

傍聴いただける委員会の お知らせ

会議の名称：市民投票条例策定委員会

日時：2月14日(火)18時30分

場所：職員会館 3階会議室

問い合わせ：総合政策課

☎(048)7627

太陽光発電システム(地球高温化 対策活動支援金)第2期申請受付

対象：市内に戸建て住宅を所有し、市税の滞納のないかた。

平成23年10月1日から平成24年3月9日までに電力受給を開始したかた、もしくは、開始予定のかた(※)で、申請受付期間内に必要書類を提出できるかた。

※東京電力(株)の「電力供給契約のご案内」にある「受給開始予定日」となります。

支援金の額：1システム10万円
申請受付期間：2月17日(金)～3月9日(金)締切日必着。窓口受付は、平日9時から17時まで。

支援件数：70件(支援件数を超えた申請があった場合は抽選)

申請・問い合わせ：環境総務課

不動産の公売 ☎(048)5376

市税の滞納処分として、差押財産の売却(公売)を行います。

※特定の区分の公売が中止になること、もしくは公売全体が中止になることがあります。

公売日：3月7日(水)

開場：9時30分
入札：10時～10時20分

公売場所：市民会館地下入札室

問い合わせ：納税課特別滞納整理係
☎(048)7948

区分番号	物件	財産種別	地積等	見積価格
川23-2	川口市川口1丁目76番15(持分4分の3)	宅地	106.74㎡	5,510,000円
川23-3	さいたま市岩槻区本町6丁目184番4・15・16	宅地	220.86㎡	8,590,000円

就学援助のご案内

経済的な理由で就学が困難な児童・生徒の保護者のかたに対し、学用品費・給食費など就学に必要な費用の一部を援助します。

対象：市内に在住し、市立小・中学校に在学または就学予定の児童・生徒の保護者

申し込み先：在学(就学予定)小・中学校

その他：認定には、所得基準に係る審査があります。市内に在住

し、市外の公立小・中学校に在学または就学予定の児童・生徒の保護者のかたは、教育委員会指導課に相談ください。

問い合わせ：指導課庶務係
☎(048)7663

都市計画決定のお知らせ

川口市都市計画公園に左記公園を追加するため、手続きを進めていましたが、このたび追加決定したので、お知らせします。

決定内容：都市計画公園
公園名：根岸ふれあい公園

決定告示：平成23年12月7日(水)
なお、都市計画決定の内容は公園課でご覧になれます。

問い合わせ：公園課整備係
☎(048)6339

国民年金からのお知らせ

国民年金保険料は便利でお得な口座振替で

口座振替は、一度手続きを行うだけで、あとは自動的に指定した口座から引き落としされ、納付のたびに金融機関などに行く必要もなくとても便利です。

また、通常の口座振替日は翌月末ですが申し出により、早割(当月末日振替)にすると、毎月50円割引になり大変お得です。

このほか1年前納、半年前納などの割引制度があります。1年前

納半年前納の申し込みは①1年度分および上期6カ月分(4月分～9月分)は2月末日までに、また、②下期6カ月分(10月分～翌年3月分)は8月末日までに口座をお持ちの金融機関で申し込みください。

なお、口座振替の手続きには、左記のものをご用意ください。

○基礎年金番号がわかるもの(年金手帳や送付された納付書など)

○預(貯)金通帳

○通帳届出印

○口座振替納付申出書(金融機関窓口にあります)

問い合わせ：浦和年金事務所
☎(048)1278

平成24・25年度小規模事業者 登録制度の申請受付

市が発注する100万円以下の工事や修繕の受注を希望するかたの登録制度です。現在登録されているかたも、改めて申請が必要で

す。

登録できるかた：①市内に主たる事業所を有する法人、または市内に住所を有する個人

②市の入札参加資格審査の申請(工事・物品をしていないかた)。

申請受付：市役所第二庁舎4階契約課または郵送で随時受け付けを行います。

3月23日(金)までに申請書の提出があったかたは、4月から登録します。それ以降の提出の場合

は、毎月1日の名簿更新時に登録
します。

申請書・申請の手引きの配布：契
約課窓口で配布

※契約課ホームページからもダ
ウンロードできます。

登録の有効期間：4月1日～平
成26年3月31日

問い合わせ：契約課工事契約係
☎048(258)1237

水洗便所改造資金貸付制度

公共下水道の供用開始された
地域で、くみ取り便所や浄化槽を
改造して下水道本管に接続する
かたを対象に貸付制度を設けて
いますので、ご利用ください。

貸付金額：50万円以内

貸付対象の工事：くみ取り便所
の改造または浄化槽の切り替え
工事

返済方法：無利息で50カ月以内
の均等償還(月額1万円)

利用方法：川口市指定排水設備
工事店に依頼し申請書類に記入
の上、下水道維持課に申し込み
問い合わせ：下水道維持課

☎048(258)4132

私道共同排水設備整備 補助金制度

公共下水道の供用開始された
地域で、私道に共同排水設備を
整備するかたを対象に補助金制
度を設けていますので、ご利用く

ださい。

補助対象の工事：①私道共同排
水設備を布設する工事

②私道共同排水設備を布設替え
整備する工事(私道共同排水設備
布設後20年以上経過)

補助金額：補助対象工事費の10
分の8以内

利用方法：川口市指定排水設備
工事店に依頼し申請書類に記入
の上、下水道維持課に申し込み
問い合わせ：下水道維持課

☎048(258)4132

平成24年度文化振興 助成事業

対象事業：①文化芸術活動の成
果発表に関する事業(音楽・演劇・
舞踊・美術などの公演や発表で広
く一般のかたの参加を得て行わ
れ、その活動の成果が地域に還元
されるもの)

②刊行物の発行に関する事業(文
芸(小説・詩・短歌・俳句・評論・随
筆など)、そのほか文化芸術に関
する作品(画集・写真集など)の刊
行で、地域の文化の発展に寄与す
るもの)

対象期間：4月～平成25年3月
の間に実施される事業

受付期間：2月1日(水)～3月
9日(金)

助成金額：対象事業①は、助成対
象経費の2分の1以内で上限額
は20万円
対象事業②は、助成対象経費の2

分の1以内で上限額は10万円

申し込み：所定の申請書に必要
事項を記入の上、持参

※詳細は、市ホームページをご覧
ください。

申し込み・問い合わせ：文化推進
室 ☎048(258)1116

川口地区緊急雇用対策 就職面接会

仕事をお探しかたの早期就
職を支援するため、求人企業との
面接会を開催します。

日時：2月14日(火)13時～16時
(受け付けは12時～15時30分)

場所：フレンジディア(キュポ・ラ
4階)

費用：無料

持ち物：履歴書を複数ご持参く
ださい(職務経歴書・ジョブカー
ドも可)。また、ハローワークカー
ドをお持ちのかたはご持参くだ
さい。

申込方法：直接会場にお越し
ください。

問い合わせ：労政課労政係
☎048(258)7921

☎048(258)7921

栄町公民館休館のお知らせ

耐震改修工事で、次の期間中休
館となります。

休館の期間中はご迷惑をおか
けしますが、ご理解、ご協力をお
願いします。
期間：2月1日(水)～6月30日

(土)

問い合わせ：社会教育課管理係

☎048(259)7654

栄町公民館 ☎048(251)7242

リサイクル自転車販売

日時：2月25日(土) 10時～

場所：シルバー人材センター内
(婦人会館隣)上青木西1ノ20ノ

3 台数：50台程度

販売方法：10時から10時20分ま
で受け付け。10時30分販売

問い合わせ：川口市シルバー人材
センター ☎048(256)1150



子ども手当2月定期支払い

支払分：平成23年10月分～平成
24年1月分

支払日：2月10日(金)

支払方法：指定の普通預金口座
に振り込みます。

指定口座の支店などに統廃合
があったときは、速やかに「金融
機関変更届」を提出してください。

届出がない場合は、支払日に
振り込めないことがあります。

※10月から子ども手当制度が改
正され、これまで手当を受給して
いたかたも含め、対象となります
ので、かたの申請が必要です。申請
がお済みでないかたや、不足の書

類があるかたは2月の定期払い
で手当の支払いができませんの
でご注意ください。

問い合わせ：子育て支援課給付
係 ☎048(258)1113

ペアレントトレーニング講座

落ち着きがない、かんしゃくを
おこすなどの行動に困っていて、
子育てが難しいと感じている保
護者のかたを対象に、グループ
ワークを実施します。

日程：4月11日・25日・5月9日・
23日・6月6日・20日・7月4日・
11日(全回水曜日)

時間：10時～11時30分 ※5月
23日のみ13時30分～15時

場所：かわぐち市民パートナー
ステーション会議室(キュポ・ラ
M4階)

対象：おおむね3歳から小学校
低学年の子どもがいる保護者の
かたで、8回すべてに参加可能
な

かた

問い合わせ：子育て支援課家庭
児童相談室 ☎048(257)3330

☎048(259)9005

平成24年度家庭保育室
入室申し込み

勤務や病気、出産などで日中
保育するかたがいらないご家庭の
ために、4月からの「家庭保育室」
の入室申し込みを受け付けます。
入室の基準：市内在住で生後8

週から2歳児までの健康な乳幼児(年齢は平成24年4月1日(日)の満年齢)

保育時間：8時30分～17時(土曜日は13時まで)

入室日：日曜・祝日・年末年始

保育料：平成23年分の所得税額および平成23年度分市県民税額で決定

申込書配布：2月1日(水)から、保育課および各家庭保育室で配布

申込方法：各家庭保育室で面接、入室内定後必要書類をそろえて保育課に申し込み

受付期間：2月15日(水)から3月30日(金)までの、土・日曜・祝日を除く8時30分から17時15分
受付場所 問い合わせ：保育課 保育係 ☎048(258)4097

戦没者等の遺族に対する特別弔慰金の申請

対象者：公務扶助料や遺族年金などを受けていたかたが平成17年4月1日から平成21年3月31日の間に亡くなるなどし、平成21年4月1日において公務扶助料や遺族年金などの受給権者がいない場合に、戦没者等の死亡当時の遺族のうち、次の順番による先順位の遺族一人が対象となります。

(1)平成21年4月1日までに戦傷病者戦没者遺族等援護法による弔慰金の受給権を取得したかた

(2)戦没者等の子

(3)戦没者等と生計関係を有していたかたのうち、平成21年4月1日において遺族以外のかたと氏を改める婚姻または同日において遺族以外のかたと養子縁組をしていない①父母、②孫、③祖母、④兄弟姉妹

(4)右記(3)以外の①父母、②孫、③祖母、④兄弟姉妹

(5)右記以外の三親等内親族で1年以上の生計関係を有していたかた

内容：額面24万円 6年償還の記名国債

申請期限：平成24年4月2日(月)まで(申請期限を過ぎると、特別弔慰金の受給権が消滅しますので、請求漏れのないよう十分ご注意ください)

申請・問い合わせ：福祉総務課 社会係 ☎048(259)7647

川口市登録手話通訳者認定試験

日時：3月4日(日) 8時45分～16時

場所：青木会館

受験資格：20歳以上の市内在住で次のいずれかに該当するかた
①川口市登録手話通訳者養成講座専門コース修了または修了見込みのかた

②川口市聴力障害者協会の推薦を受けたかた

③手話通訳活動を1年以上経験

しているかた

申込締切日：2月14日(火) 申し込み・問い合わせ：障害福祉課 支援係 ☎048(259)7926

平成23年度敬老祝金の手続きをされていないかたへお知らせ

①対象者と金額

平成23年8月31日現在、1年以上川口市に住居登録され、表に掲げる賀寿を迎えられたかた

祝金の種類	祝金額	対象者
喜寿の祝金	10,000円	昭和8(1933)年9月2日～昭和9(1934)年9月1日までに生まれた満77歳のかた
米寿の祝金	20,000円	大正11(1922)年9月2日～大正12(1923)年9月1日までに生まれた満88歳のかた
白寿の祝金	50,000円	明治44(1911)年9月2日～大正元年(1912)年9月1日までに生まれた満99歳のかた

②敬老祝金

①の対象のかたには昨年8月に通知をし、多くのかたは口座振替か現金で受領済みです。まだ手続きをされていないかたは、3月30日(金)までに受給の申請をしてください。

期限を過ぎると受給権利が消滅しますのでご注意ください。

③弔慰金

①の対象のかたで、対象年齢に達

してから亡くなった祝金未受給のかたに対しては、本市に住居登録されている同居などの遺族のかたに弔慰金を贈呈します。この場合通知文は送付しませんので、問い合わせの上、3月30日(金)までに受給の申請をしてください。

問い合わせ：長寿支援課庶務係 ☎048(259)7650

高齢者福祉理容事業の変更

平成24年度から事業内容が変更になります。

内容	平成23年度まで	平成24年度から
対 象	市内に住所を有する70歳以上で市・県民税非課税のかた	市内に住所を有する満68歳以上で「ことぶき証」をお持ちのかた
内 容	市内の「ことぶきの店」の理容店で毎月1回平日に限り理髪料から400円が割引されます。	9月の敬老月間で協力店舗ごとに独自のサービスを行います。

●非課税という条件がなくなり

ます。これまでのような個人に対する券は発行しません。利用時に「ことぶき証」を各店舗にお持ちください。

●「ことぶき証」は長寿支援課で満68歳以上のかたに発行しています。

申請の際には公的機関の発行した身分証明書が必要となります。手数料は無料です。

問い合わせ：社会福祉協議会 ☎048(252)1294

社会福祉協議会会員

社会福祉協議会では、市民のみならず、に会員にご加入いただき、その会費を財源として、市内の助けあい活動やボランティア活動などを推進しています。

加入方法：2月から3月にかけて、ご加入をお願いします。

※鳩ヶ谷地区は、4月から5月にかけて、ご加入をお願いします。
年会費：個人(世帯)会員1口1千円

※鳩ヶ谷地区は、24年度は500円会費の使途：地域の助けあい活動(家事の援助や配食サービスなど)、ボランティア活動の支援などに活用しています。

問い合わせ：社会福祉協議会 ☎048(252)1294

母子福祉センターからのお知らせ

○ひなまつり&フラワーアレンジメント教室

日時：2月26日(日) 13時～15時
内容：七段飾りのおひな様の前で春のお花を作ります。(ひなあられ、甘酒付き)

対象：母子家庭と父子家庭の子どもと保護者

定員：15人(先着順)
費用：無料

持ち物：花ばさみがあるかたは
ご持参ください。

○悩み相談

日時：3月4日(日)10時～15時
内容：日ごろ抱えている悩み、自
分で判断できないことなど、個別
相談に応じます。

対象：母子家庭と父子家庭の子
どもと保護者

定員：5人(先着順)

問い合わせ：母子福祉センター

☎048(223)7655



講習・講演

郷土資料館歴史講座

「源平の戦争と川口」

大河ドラマ「平清盛」の時代の
川口を学べる歴史講座を行います。
川口という地名が文献に最初
に見えるのが「義経記(ぎけい
き)」で、鎌倉時代の文化財が市内
に残されていることから、鎌倉と
川口とのつながりについてお話
させていただきます。

日時：3月11日(日)13時30分～
15時30分

場所：西公民館2階講座室(飯塚
2ノ3ノ3)

※車での来場は、遠慮ください。

講師：永井晋氏(金沢文庫主任
学芸員)

定員：80人(応募者多数の場合は
抽選)

申込方法：2月19日(日)までに

往復はがきで(当日消印有効)申
し込み

※往復はがきの往信に参加者の

①住所②氏名③電話番号、返信に
あて先を記入。

※1人1通で申し込み。

費用：無料

申し込み・問い合わせ：〒334
0002 鳩ヶ谷本町2ノ1ノ22

文化財センター分館郷土資料館

☎048(283)3552

救命講習会

(心肺蘇生法・AED)

	講習日	講習時間	定員	申し込み開始
上級救命講習(8時間)	2月17日(金)	9:00～17:00	35人	2月10日(金)から
普通救命講習(3時間)	2月23日(木)	9:00～12:00	30人	2月16日(木)から
普通救命講習(3時間)	3月3日(土)	9:00～12:00	30人	2月24日(金)から
普通救命講習(3時間)	3月10日(土)	9:00～12:00	30人	3月2日(金)から

場所：消防本部4階屋内訓練室

対象：市内在住・在勤・在学のか
た(中学生以上)

費用：無料(テキストの当日販売
あり一部200円)

申し込み：消防本部救急課

☎048(261)8974

平日9時～17時

第2回・防火管理再講習

講習日：3月9日(金)

講習場所：横曽根分署3階ト
レーニングルーム(西川口3ノ18
ノ1)

申請期間：2月6日(月)～14日
(火)

案内書：申請書の配置：消防本部
予防課、南・北消防署、各分署に配
置(川口駅前行政センター、西川
口駅連絡室、蔵駅前芝連絡室にも
置いてあります)

問い合わせ：消防本部予防課

☎048(261)8371

マイエコバッグづくり教室

世界に一つしかないオリジナ
ルのエコバッグを作ってみませ
んか。

日時：2月18日(土)

第1回目 10時15分

第2回目 12時30分

場所：イオンモール川口前川1階
ノースコート(前川1ノ1ノ11)

対象：市内在住の小学生以下の
子どもと保護者

費用：無料

定員：1回につき12組24人

合計48人(先着順)

申し込み：2月8日(水)8時30
分から電話受け付け(先着順)

その他：当日は、マイバッグキャ
ンペーンの一環でマイエコバッ

グづくり教室のほか、パネル展示
コーナーなどを予定しています。

申し込み・問い合わせ：廃棄物対
策課減量推進係

☎048(228)5370

第64回川口市消費生活セミナー

◆テーマ①

「リバウンドしない片付け方」

日時：2月24日(金)14時～16時

場所：中央ふれあい館2階講座
室1・2

講師：近藤 典子氏(アメニティ
アドバイザー)

内容：上手な片付け方は「整理↓
収納↑整頓↑掃除」この順序で片
付けていくことが大切です。近藤
流の片付けをマスターして快適
な暮らしを手に入れましょう。

募集人数：100人

◆テーマ②

「知らない」と損する心の法則。な
ぜ人はだまされる？」

日時：3月1日(木)14時～16時

場所：鳩ヶ谷庁舎2階大会議室
(旧市民フォーラム)

講師：西田公昭氏(社会心理学
者 立正大学心理学部教授)

内容：悪質商法や振り込め詐欺
には、だます側の心理的手法が
巧みに用いられています。「だま
す側の心理」と「だまされる側の
心理」を知り、だましの手口を見
抜く力を身に付けましょう。

募集人数：60人

広告

欄 載 掲 告 広

◆男女共同参画フォーラム ～みんなが主役!!輝いて～

日時…2月18日(土)10:20～16:00
場所…リリア 催し広場・展示ホール
内容…

- (1) Mr.イクメンの星☆
フォトコンテスト表彰式(14:15～14:30)、
イクメン部門・イクジイ部門、応募作品の展示
- (2) 舞台
ベリーダンス、キッズダンス、フラメンコ舞踊、朗読、
新舞踏、寸劇(女性の視点からの防災対策)、大
正琴、フラダンス、オカリナ演奏発表ほか
- (3) 展示
ワーク・ライフ・バランス、赤ちゃんセミナーQ&A、
重曹実演コーナー、布草履やサンドブラストなどの
手作り講習会、タロットカードによるカウンセリング、
野菜計量クイズ(景品あり)ほか
入場料…無料
※アンケート参加者には粗品贈呈

◆男女共同参画フォーラム・講演 「まごまご孫育て」

日時…2月18日(土)14:30～16:00
場所…リリア 催し広場

※手話通訳付き
講師…村上 信夫 氏(NHKアナウンサー)
内容…自身も子育てをしながら仕事をしてきた元
祖イクメン。現在は3人の孫のおじいちゃんでもあ
るイクジイ。まごまごしながら孫とつきあう体験談や、
祖父(イクジイ)による孫育て、家族みんなで子育て
することの重要性について語っていただきます。
対象…お孫さんがいるかた、これから孫ができる予
定のかたやその家族、子育て中のパパ・ママなど、
テーマに関心のあるかた。
入場料…無料・事前申込不要

問い合わせ…総合政策課男女共同参画社会担当
☎048-227-7605(火～土曜日9:30～18:15)

費用…無料
申し込み…テーマ①・②とも、2
月6日(月)8時30分から電話受
け付け(先着順)
商工課消費生活係
☎048(258)1110内線2437

犬の正しい飼い方教室

日時…3月4日(日)13時30分～
15時45分(受け付け13時～)
場所…川口保健所2階大会議室
内容…犬と楽しく暮らすために
講師…藤井 聡氏(株)オールドッ
グセンター専務取締役(社)ジャ
パンケンネルクラブ公認訓練士
対象…市内在住のかた
※当日飼い犬を連れてくること
はできません。
定員…80人(先着順)
申込方法…2月6日(月)8時30
分から電話またはEメールで受
け付け

※Eメールの場合は「住所・氏名
(ふりがな)・年齢・電話番号・犬の
飼い方に関する質問、飼い犬の種
類・年齢・性別を本文に記載して
送信。(返信が届いた時点で受け
付け完了となります)
申し込み・問い合わせ…保健衛生
課生活衛生係 ☎048(258)164
3 Eメール 087.01005@city.
kawaguchi.lg.jp

病院ボランティア講座

日時…2月23日(木)10時～15時
対象…病院ボランティアに興味の
あるかたで60歳までの健康なかた。
内容…病院ボランティアの活動
紹介、外来・病棟ボランティアの
説明、車椅子・ストレッチャーの
操作、ボランティア活動者と交流
会、施設見学(内容は変更になる
ことがあります)
募集人数…20人(定員になり次第

締め切り)
費用…無料(交通費・昼食は各自
負担)
申し込み…はがきまたはFAX
で〒住所・氏名・年齢・電話番号、
FAXで返信を希望の場合はF
AX番号を記入の上、申し込み
(2月17日(金)消印有効)
送付先…〒3330833西新井宿
180 医療センター1庶務課庶務係
☎048(280)1566
問い合わせ…医療センター看護
部 ☎048(287)2525

芝北公民館講座 「トキワ荘とその時代」

日時…3月10日(土)13時30分～
16時
場所…芝北公民館講座室(北園町
11ノ1)
内容…かつて手塚治虫が暮らし、
藤子不二雄・石ノ森章太郎・赤塚
不二夫らが青春時代を過ごした

対象…求職者(学生・生徒可)
場所…「川口若者ゆめワーク」セ
ミナールーム(川口3ノ2ノ2リ
プレ川口一番街2号棟)
費用…無料
申し込み…2月13日(月)8時30
分から労政課(先着順)
☎048(258)7921
※市ホームページからも受け付
けます。

日 時	内 容	定員
3月5日(月)	10:00～12:00	自己分析 24人
	14:00～16:00	応募書類作成 10人
3月16日(金)	10:00～12:00	若年者向け就活(40歳未満対象) 24人
	14:00～16:00	中高年向け就活(40歳以上対象) 24人

「川口若者ゆめワーク」
就職支援セミナー
アパルト「トキワ荘」。日本漫画の
揺籃期、トキワ荘に集った若き漫
画家たちの人間模様や、昭和30年
代当時の漫画をめぐる社会状況
を学びます。
講師…伊吹隼人氏(ノンフィク
ション作家)
定員…30人(定員になり次第締め
切り)
申し込み…2月7日(火)から公
民館窓口、または電話で受け付け
問い合わせ…芝北公民館
☎048(266)2613

告 白

告 白 掲 載 欄

海外展開支援セミナー

地域中小企業の海外を視野に入れたビジネス展開を支援するため、セミナーを開催します。

日時：3月6日(火) 14時～16時

場所：川口商工会議所会議室

川口センタービル7階(本町4ノ1ノ8)

内容：①最新のASEAN経済情勢について(中国・ベトナム)
②地元中小企業の海外展開戦略の事例について

③日本貿易振興機構(JETRO)の支援施策について

定員：100人(先着順)

費用：無料

申し込み問い合わせ：川口商工会議所 ☎048(228)2220

中国語講座(入門コース)

中国人講師が基礎から親切に指導します。

①入門朝クラス(定員15人)

日時：4月3日(火)から毎週火曜日(1年間)10時～12時(受講料必要)

場所：産業文化会館内 協会事務所

②入門夜クラス(定員30人)

日時：6月1日(金)から毎週金曜日(10ヵ月)

19時～20時50分(受講料必要)

場所：栄町公民館

申し込み問い合わせ：川口市日中友好協会
森 ☎048(283)0937
本多 ☎048(266)5288

マンション管理基礎セミナー

時間	内容
10:00～11:45	マンション管理相談(当日受付)
13:00～16:00	セミナー(要事前申込) ①マンション管理は法律制度であることを知る 講師：久保 泰男氏 NPO法人埼玉管ネット統括相談員 ②予想される首都圏直下型大地震への備え～今、マンションで取り組むべきことは～ 講師：金子 吉人氏 NPO法人埼玉マンション管理支援センター理事

日時：2月18日(土)10時～16時

場所：リリア・大会議室

対象：管理組合役員とマンション管理に関心のあるかた

費用：無料

定員：100人(先着順)

申し込み：埼玉県住宅課民間住宅・マンション支援担当

☎048(830)5573

問い合わせ：住宅課政策係 ☎048(242)6326

学校募集指導員講習会

日時：3月4日(日)9時～12時

場所：中央ふれあい館 講座室

費用：無料 募集人数：60人
申し込み問い合わせ：社会教育課 ☎048(259)7655



第31回川口市親と子の音楽会

日時：2月19日(日)14時開演(13時30分開場)

場所：南平文化会館

※入場無料(先着540人)

出演：川口市民オーケストラ・川口市少年少女合唱団

曲目：ドラえもん「夢をかなえてドラえもん」、ヘンデル「水上の音楽」ほか

※ご来場の際は、公共交通機関などをご利用ください。

問い合わせ：青少年対策室 ☎048(258)1115

第54回川口市明るい街づくり運動推進大会

日時：3月3日(土)14時開会

場所：リリア・音楽ホール

※入場無料、手話通訳付き

内容：第1部「青少年保護育成本部表彰」、「作文コンクール」表彰ほか

第2部「記念講演「目標を持って生きる」のすばらしさ」青少年の健やかな成長を願って

講師：野口健氏(アルピニスト)

定員：600人(第2部は未就学児のみ)

入場はご遠慮ください)

問い合わせ：青少年対策室 ☎048(258)1115

☎048(258)1115 FAX048(252)4074

旧田中家住宅の桃の節句雛人形の展示公開

市内旧家の大正時代と昭和初期の雛人形を展示します。

日時：2月28日(火)～3月18日(日)9時30分～16時30分 休館日：月曜日

場所：文化財センター分館旧田中家住宅和館1階日本間(末広1ノ7ノ2)

入場料：一般200円 小・中学生50円(20人以上の団体の場合一般160円小・中学生40円)

その他：展示期間中の土・日曜日には、雛祭りにちなんだ「折り紙教室」を随時行います。参加費は無料で、どなたでも参加できます。作った折り紙作品は、持ち帰りできます。また、3月3日(土)13時30分～15時に子どもたちによる琴の演奏会を行います。

問い合わせ：文化財センター ☎048(222)1061

「日本背景」若手作家による美術展覧会

ニューウェーブ若手作家集団ガロンによる日本画・陶芸・鍍金・染織・木彫の展覧会です。旧田中家住宅の空間を生かした一味違う展示をご堪能ください。

広告

広告掲載欄

春を告げる「第51回川口市花の文化展」

◆リリア会場
 日時…2月24日(金)～26日(日)10:00～17:00(26日は15:00まで)
 場所…1階展示ホール・催し広場・2階アトリウム
 内容…枝物・切花・鉢花・ポット樹木類の展示、枝物・鉢花などの展示即売、いけばな展示、フラワーアレンジ人気投票、抽選会など
 花き共進会出展作品予約販売…2月26日(日)10:00～(作品引き渡し日時、2月26日(日)15:00～)※昨年から日程(開催する曜日)を変更していますのでご注意ください。
 フラワーオークション…2月26日(日)13:30～

各種教室日程

教室名	日時	備考
コンテナガーデン教室 (定員20人)	2月24日(金) 11:00～12:00	○参加費 ・コンテナガーデン、フラワーアレンジ教室は1,000円 ・ジュニアいけばな教室は300円 ○フラワーアレンジ教室 当日参加申込枠を若干用意します。 ○参加資格 ・コンテナガーデン、フラワーアレンジ教室は市内在住、在勤のかた ・ジュニアいけばな教室は、18歳以下(小学生以下の場合は保護者同伴可) ○申し込み ・はがきに住所、氏名、電話番号、希望する教室名(ジュニアいけばなは希望時間)を記入し、〒332-8601青木2-1-1川口市役所農政課へ郵送(応募多数の場合は抽選。結果を通知します) ・2月10日(金)まで必着(定員に達しない場合は、開催日当日まで受け付けします。2月15日以降、農政課にお問い合わせください)
フラワーアレンジ教室 (事前申し込みの定員は20人程度)	2月24日(金) 14:00～15:00	
ジュニアいけばな教室 (定員15人×2回)	2月25日(土) ・11:00～12:00 ・14:00～15:00	

◆樹里安(ジュリアン)会場(川口緑化センター)
 日時…2月24日(金)～26日(日)9:00～17:00
 内容…本市特産品などを使ったいけばなや枝物の展示、植木・鉢花・園芸資材などの販売、市の花テッポウユリの販売(26日)
 ◆フレンジア会場(キュボ・ラ4階)
 日時…2月25日(土)・26日(日)
 花キューピットが主催するジャパンカップ・フラワーデザイン競技会南関東ブロック代表選考会を開催するため、25日(土)の公開は12:45～17:00、26日(日)の公開は10:00～15:00です。
 問い合わせ…リリア会場、フレンジア会場:農政課☎048-259-7644
 樹里安会場:(財)川口緑化センター☎048-296-4021

日時…2月14日(火)～3月18日(日)9時30分～16時30分 休館日…月曜日
 場所…文化財センター1分館旧田中家住宅(末広1ノ7ノ2)
 入場料…一般200円小:中学生50円
 問い合わせ…文化推進室
 ☎(048)(258)1116

小・中学校教員課題研究発表会

日時…2月23日(木)13時20分～16時30分(受付13時～)
 場所…南平文化会館ホール
 内容…小・中学校の教員が2年間の研究成果を発表します。
 発表教科…国語、社会、理科、体育・保健体育、道徳、生徒指導、特別活動、特別支援教育
 ※一般のかたもご覧になれます。ぜひご参加ください。

日時…2月23日(木)13時20分～16時30分(受付13時～)
 場所…南平文化会館ホール
 内容…小・中学校の教員が2年間の研究成果を発表します。
 発表教科…国語、社会、理科、体育・保健体育、道徳、生徒指導、特別活動、特別支援教育
 ※一般のかたもご覧になれます。ぜひご参加ください。

日時…2月23日(木)13時20分～16時30分(受付13時～)
 場所…南平文化会館ホール
 内容…小・中学校の教員が2年間の研究成果を発表します。
 発表教科…国語、社会、理科、体育・保健体育、道徳、生徒指導、特別活動、特別支援教育
 ※一般のかたもご覧になれます。ぜひご参加ください。

日時…2月23日(木)13時20分～16時30分(受付13時～)
 場所…南平文化会館ホール
 内容…小・中学校の教員が2年間の研究成果を発表します。
 発表教科…国語、社会、理科、体育・保健体育、道徳、生徒指導、特別活動、特別支援教育
 ※一般のかたもご覧になれます。ぜひご参加ください。

日時…2月23日(木)13時20分～16時30分(受付13時～)
 場所…南平文化会館ホール
 内容…小・中学校の教員が2年間の研究成果を発表します。
 発表教科…国語、社会、理科、体育・保健体育、道徳、生徒指導、特別活動、特別支援教育
 ※一般のかたもご覧になれます。ぜひご参加ください。

募集

広報かわぐちに掲載する有料広告を募集します

広報かわぐち5月号から10月号までに掲載する広告を募集します。掲載する広告は提出書類などを審査の上、決定します。

問い合わせ…指導課
 ☎(048)(259)7662

市役所ロビー「ミニギャラリー」の展示

2月16日(木)～29日(水)川口市短歌連合会 自慢の一首展
 観覧時間…開庁日の8時30分～17時15分
 問い合わせ…文化推進室
 ☎(048)(258)1116

広告募集期間…2月1日(水)～29日(水)(土・日曜、祝日を除く)
 ※応募期間終了後も空きがある場合は随時受け付けます。
 問い合わせ…広報課
 ☎(048)(259)7628

市役所1階ショーケース出品者

募集件数…約40事業所(各期間ごとに約20事業所を展示)
 ※応募者多数の場合は抽選・新規出品者優先
 展示期間…(1期)4月1日～6月30日
 (2期)7月1日～9月30日
 展示料…無料
 展示物の範囲…市内の事業所で製造または加工された製品および企画された製品(川口市の農産物などを主原料とするものに限

リリアで第九を歌いませんか

川口第九を歌う会初心者募集
 (ツプラノ・アルト・テノール・バス)
 対象…市内在住・在勤のかた
 練習開始…3月11日(日)～
 毎月第2、第4日曜日13時30分～16時
 練習場所…幸町小学校体育館
 会費…月額2千500円(学生半額)
 入会金2千500円
 受け付け…3月11日(日)から幸町小学校会場12時30分～13時30分(スリッパ持参)

◆演奏会

日程…12月16日(日)
 会場…リリア・メインホール
 出演…指揮者 高関 健氏(予定)
 オークストラ 新日本フィル
 ハーモニイ交響楽団
 問い合わせ…
 森田 ☎(048)(295)6598
 小原 ☎(048)(296)2325

広告

広告掲載欄

市役所ロビー「ミニギャラリー」の利用

対象…市内在住・在勤または市内に活動の拠点を置く個人または

団体

場所：市役所1階ロビー
使用料：無料

募集期間：4月2日(月)～9月28日(金) 8時30分～17時15分
(本庁舎の閉庁日は利用できません)のうち、次の①・②の期間

①各月1日～15日(搬入・搬出を含む)
②各月16日～末日(搬入・搬出を含む)

※市の主催事業などでミニギャラリーを使用する場合があります、希望どおり使用できない日もあります。※壁面を利用した展示に限ります。※作品のセッティングは、利用者自身で行っていただきます。

申し込み：2月16日(木)から(9時～17時15分)文化推進室窓口
問い合わせ：文化推進室(市民会館事務棟1階) ☎048(258)1116

平成24年度川口市少年少女発明クラブ員

対象：市内在住・在学の小学4年生～中学2年生
活動期間：4月7日(土)から平成25年3月まで

活動日：第1・3土曜日(原則) 9時30分～11時30分

活動場所：産業文化会館(青木町公園北側)

募集人数：20人程度
費用：年会費1人1万円(材料費を含む)

申し込み：2月13日(月)から電話受け付け

※定員になり次第締め切り

問い合わせ：(財)川口産業振興公社内 川口市少年少女発明クラブ事務局 ☎048(263)1110

1月号クロスワードパズルの解答

答え オナリミチ

たくさんのご応募ありがとうございました。正解者559人の中から抽選で50人のかたに冊子「川口魅力さんぽ」を差し上げます。なお、当選者の発表は、冊子の発送をもって代えさせていただきます。

1	コ	マ	シ	エ	キ
2	ハ	ト	ガ	ヤ	シ
3	ナ	シ	カ	ミ	ナ
4	カ	ン	リ	ニ	カ
5	マ	ク	ニ	カ	ア
6	マ	ク	ニ	カ	ア
7	ハ	ト	ガ	ヤ	シ
8	ハ	ト	ガ	ヤ	シ
9	ハ	ト	ガ	ヤ	シ
10	コ	マ	シ	エ	キ
11	コ	マ	シ	エ	キ
12	コ	マ	シ	エ	キ
13	コ	マ	シ	エ	キ
14	コ	マ	シ	エ	キ
15	コ	マ	シ	エ	キ
16	コ	マ	シ	エ	キ
17	コ	マ	シ	エ	キ
18	コ	マ	シ	エ	キ
19	コ	マ	シ	エ	キ
20	コ	マ	シ	エ	キ

第62回埼玉県美術展覧会作品

出品：日本画・洋画・彫刻・工芸・書・写真

出品資格：15歳以上の県内在住・在勤・在学のかた(中学生を除く)

出品点数：各部門3点まで
出品料：1点につき3千円
作品搬入期間：5月10日(木)～

13日(日)

場所：県立近代美術館
会期：5月29日(火)～6月20日

(水)月曜休館

問い合わせ：埼玉県生涯学習文化財課 ☎048(830)6921

TAX 税

今月の納期

今月は、固定資産税第4期、国民健康保険税第8期の納期です。納期限は2月29日(水)です。納期内に納めましょう!

市税の納付は、口座振替が便利です。ぜひご利用ください。

なお、コンビニでも納められます。

問い合わせ：納税課、国民健康保険課

寄付

ふりもろががのびびりまっした

(順不同・敬称略)
川口市へ寄附：岡本和久、菅原誠、上西みどりの会、全日本オートレース選手会埼玉支部有志

川口市環境みどり基金へ寄附：武南遊技業組合、川口遊技業組合

川口市地域福祉基金へ寄附：西村幸子

川口市社会福祉協議会へ寄附

一般寄附金：朝日公民館地区文化祭実行委員会、上青木公民館陶芸クラブ、芝公民館地区文化祭実行委員会、手工芸愛好会、朝日東手編みクラブ、埼玉県鍍金工業組合第七支部、虹の会、山中彰、南平

公民館地区文化祭実行委員会、安井利勝、川口市立芝西中学校PTA、(株)IPPPO、芝二丁目町会

体育部、東京新聞川口北部専売所、中青木二丁目町会、鉄道信号

(株)川口工事所、三河屋酒店黒野、上青木西北町会ボランティアグループ、川口子どもクラブ育成会、(株)ヤオコー川口本町店、

(有)さらしや、川口明るい社会づくりの会、秋葉周三、秋葉和紀、秋葉真吾、秋葉知穂、矢作光清、岡村俊浩、鈴木和江、國嶋博敬、横田常雄、武村秀吾、今井正一、(株)秋葉建設、奥田タイル工業所、マルサ

ン木材(有)、沖田瓦店、吉田アルミ工業、(株)ホームズマルホ、(有)タカミ住窓、ムカイインテリ

ア企画、(有)阿部商店、福島商店、ヒラノ美装、(株)須田電機、(有)マルサン石油、埼玉ガス販売

(株)、(有)高橋建材、(株)野本自動車工業、川口市歌謡連盟、東内野町会、川口中央福音自由協会教会学校、匿名3件

指定寄附：前4TY、菅原健吾、ライフテック(有)、謝藤開発(株)

物品寄附：ライフテック(有)、鈴木由香

広告

広告掲載欄

図書館

◆中央図書館
休館日(館内整理日を含む)…17日(第3金曜日)
◆前川・新郷・横曽根・戸塚・鳩ヶ谷図書館、芝園分室
休館日…6日(月)・13日(月)・20日(月)・
27日(月)・29日(水)

中央 ☎048-227-7611 戸塚 ☎048-297-3098
前川 ☎048-268-1616 鳩ヶ谷 ☎048-285-3110
新郷 ☎048-283-1265 芝園分室 ☎048-269-2241
横曽根 ☎048-256-1005

●春季図書特別整理期間(休館)のお知らせ

横曽根図書館 2月7日(火)～10日(金)
新郷図書館 2月21日(火)～24日(金)
戸塚図書館 3月6日(火)～9日(金)
前川図書館 3月13日(火)～16日(金)
※中央図書館、鳩ヶ谷図書館はありません。

2月移動図書館あおぞら号 巡回のお知らせ

期日	10:00～11:00	13:40～14:30	15:10～16:00
1・15日(水)	領家公民館	東内野団地	江川運動広場
2・16日(木)	道合神戸住宅	根岸小学校	
3・17日(金)	芝西公民館	武道センター	
8・22日(水)	芝公民館駐車場	芝樋ノ爪小学校	
9・23日(木)	朝日東公民館	元郷分館	
10・24日(金)	サンテピア	安行原グリーンタウン	

※雨天の日は中止になります。

グリーンセンター

休園日：2月…毎週火曜日 3月…6日(火)、13日(火)、21日(水)

春を呼ぶ梅まつり

期間…2月19日(日)～26日(日)
場所…梅林
内容…琴の生演奏 19日(日)・26日(日)
両日とも①11:00～12:00
②13:30～14:30

みちのく支援抽選会

～みちのくの物産が抽選で当たります～

日時…2月19日(日)・26日(日)
両日とも12:00～13:00
場所…梅まつり会場
※抽選券は9:00から正門・東門で1日
合計500枚配布。(先着順、4歳以上)

春の茶会

日時…3月3日(土)10:00～
※先着150人(なくなり次第終了)
場所…日本庭園茶室 費用…無料

第35回「椿展」

期間…3月3日(土)～11日(日)
時間…9:00～16:30
場所…緑の展示館
内容…国内外の鮮やかな椿の数々を紹介。
趣向を凝らした創作展示もあります。

山野草展

期間…3月3日(土)～11日(日)
時間…10:00～16:30
場所…観賞温室

園芸教室

楽しい野菜づくり

～農業や化学肥料を減らし、安全でおいしい野菜を作ろう!～

日時…
講義:3月15日(木)10:00～12:00

実技:3月22日(木)10:00～12:00
※雨天時は3月29日(木)
場所…講義:みどりの相談所
実技:ほ場(赤山源長寺隣り)
※グリーンセンターとは別の場所です)

内容…化学肥料ではなく堆肥など有機質肥料を主体として、極力農業を使わない栽培法を学びます。
※4月から翌年2月まで、ほ場で野菜づくりを実践する予定です。
費用…無料
定員…5人
対象…市内在住で有機野菜づくりに関心があり、2日間とも出席が可能で、4月から予定している野菜づくりに参加できるかた。
講師…村田矩夫氏
申込方法…必ず往復はがきで申し込み。(1人1通限り、応募者多数の場合は抽選)
締め切り…2月17日(金)必着

返信面記入例

〈表〉	〈裏〉
往復はがき 50円 切手 返函	楽しい野菜づくり 希望 氏名 年齢 住所 電話番号(日中に 連絡がとれる電話)
申込者の住所・氏名	

※返信の文面には、何も記入しないでください。
(送付先)〒333-0826 新井宿700
グリーンセンター 催事係

サクラソウを育てよう

日時…2月16日(木)13:30～15:30
場所…研修所2階
内容…サクラソウの植付け実習と育て方

川口緑化センター(樹里安)

道の駅

「川口・あんぎょう」

☎048-296-4021

http://www.jurian.or.jp/

臨時休所日…2月6日(月)・7日(火)

植物と骨董市

日時…2月10日(金)～12日(日)
9:00～17:00

内容…植物の描かれた皿などの展示および盆栽道具や骨董の展示販売

冬から春にかけての寄せ植え講習会

日時…2月25日(土)14:00～
内容…冬から春にかけての植物を使用した寄せ植えの作成方法と管理方法の講習会
費用…2,500円
定員…30人
申込方法…はがきに、〒、住所、氏名、電話番号、講習会名を記入し、〒334-0058 安行領家844-2

川口緑化センター内
川口園芸商協同組合まで
締め切り…2月22日(水)必着
※はがきを受け付けた時点で申し込みとなりますので、当日そのままお越しください。

民話語り部の会

日時…2月18日(土)11:00～
内容…①語り部の会
語り部:話芸集団「ぶれさんぼうず」
斉藤由織氏 演題:振袖火事、一輪草物語
費用…無料
②安行グルメ再発見/
DVD上映会
語り部の会終了後「安行だご汁」を実演販売、同時に「植木の里安行」、「川口安行盆栽の魅力」DVD上映会を開催

☎048-281-2319

http://greencenter.1110city.com/

開場時間…9:00～16:00

(入場は15:00まで)

入場料…一般520円、高校生(学生証提示者)310円、子ども(4歳～中学生)210円
貸靴代…300円
貸しロッカー代…50円
※手袋の着用が必要です。幼児(未就学児)1人につき1人の保護者(18歳以上)が必要です。
問い合わせ…アイススケート場
☎048-281-2524(開場期間中)

ミニ鉄道毎日運行中

運行時間…10:00～15:00
乗車料金…1回210円
※回数券3枚綴り500円で発売中(当日限り有効)
※天候などにより、運休する場合があります。

緑の相談所(園芸相談)

相談日…2月は毎週水、土曜日と5日(日)、6日(月)、3月は毎週月、水、金、土、日曜日と8日(木)
時間…10:00～12:00/13:00～15:00

2月の園内開花予定

園内…ウメ(53種類・150本)、ツバキ、ニホンスイセン、サザンカ、クリスマスローズ
温室…ハナキリン、カトレア、パフィオペディラム、アロエ

園内工事のお知らせ

3月下旬まで、正門からレストラン周辺・コミュニティ広場滝寄りにかけて地盤改良工事とレストハウス塗装工事を行います。このため、園内通路が狭くなりますので、ご協力をお願いします。

子どもネイチャー教室

①木の葉や折り紙でおひなさまを作ろう

日時…2月12日(日)13:00～15:00
定員…20人
対象…小学生(未就学児は保護者同伴)
費用…200円(保険代含む)
申し込み…当日会場で受け付け(12:45～先着順)

②風車とガリガリとんぼ作り

日時…2月19日(日)12:00～15:00
定員…20人
対象…小学生(未就学児は保護者同伴)
費用…200円(保険代含む)
申し込み…当日会場で受け付け(11:45～先着順)

アイススケート場からお知らせ

開場期間…2月26日(日)まで
※天候などにより休場する場合があります。

リサイクルプラザ

ホームページアドレス
http://www.city.kawaguchi.lg.jp/recycleplaza

☎048-228-5306
FAX 048-223-6480

■リサイクルプラザ・「サンアール朝日」

臨時休館のお知らせ

サンアール朝日…2月11日(祝)～25日(土)
リサイクルショップ・リサイクル工房・展示ホール…2月19日(日)

■おもちゃの病院 (毎月第2日曜日)

日時…2月12日(日) 13:30～16:00(受付終了時間15:30)
費用…無料(ただし、別途部品代などがかかる場合があります)
※おもちゃの診療は1人1点です。



■リサイクル家具類販売コーナー(競争入札) (毎月第4日曜日)

申し込み受付…2月26日(日) 9:00～10:30 結果発表11:00
※内覧期間…2月21日(火)～25日(土)
★リサイクル家具類販売日は、リサイクルショップの無償品引渡を10:30開始とします。あらかじめご了承ください。

■定例朝いち親子フリーマーケット開催! (毎月第4日曜日)

日時…2月26日(日) 9:00～12:00
場所…リサイクルプラザ3階通路
※出店者は23日(木)までに申し込み(先着10店舗)
出店条件…市内在住の小・中学生と保護者

メディアセブン

■休館日：17日(第3金曜日)
開館時間：平日 10:00～21:00/土・日曜、祝日 9:00～18:00

☎048-227-7622
http://www.mediaseven.jp

**2月の
映画会(無料)**

場所…プレゼンテーションスタジオ 定員…80人(ママシネマは30人)
開場…各日上映時間の30分前
※入場無料。申し込み不要。上映当日に会場までお越しください。
※音の聞こえづらいかたに補聴器を貸し出しています。

mama cinema ママシネマ ～赤ちゃんを連れて映画を楽しもう～

ベビーカーを隣に寄せて鑑賞できる上映会を毎月行なっています。赤ちゃんがおしゃべりしても、泣き出しても大丈夫。お母さんもお父さんも、お気軽にお越しください。
◎ママシネマは子ども連れのかたのみの入場に限定させていただきます。

「本の上の映画館」も毎月4回上映しています。詳細はホームページをご覧ください。

2月 4 日 土 14:00～
2月 15 日 水 14:00～

「バグダッド・カフェ」

3月のパソコン講座：初級

申し込み…往復はがきのみ
詳細は下記の申し込み方法③を参照ください。なお、パソコン相談会は申し込み不要です。
申し込み締切日…2月20日(月) 必着
定員…各16人(応募者多数の場合は抽選)
場所…コミュニケーションスタジオ A・B
※講座ではWindowsXPを使用します。

①はじめての文字入力講座

日時…3月2日(金) 10:30～12:30
費用…500円

②一歩進んだ文字入力講座

日時…3月13日(火) 10:30～12:30
費用…500円

③ホームページを見てみよう

日時…3月2日(金) 13:30～15:30
費用…500円

④デジタル写真加工講座

日時…3月13日(火) 13:30～16:30
費用…500円

⑤メール入門講座

日時…3月18日(日) 10:30～13:00
費用…500円

⑥エクセル入門講座(2日完結)

日時…3月24日(土)・25日(日)

できるかた

対象…パソコン未経験のかた

対象…パソコンの基本操作ができるかた

対象…パソコンの基本操作ができるかた

対象…パソコンの基本操作ができるかた

対象…パソコンの基本操作ができるかた

対象…パソコンの基本操作ができるかた

各日10:00～15:00

費用…2,000円
対象…パソコンの基本操作ができるかた

⑦パソコン相談会
日時…3月18日(日) 13:30～15:00
(受付13:00～14:30) 費用…無料

対象…パソコン初心者のかた
※申し込み不要。受付時間内に会場にお越しください。

※講座ではありません。1人15分程度、パソコンに関する質問にお答えします。

2月のパソコン講座：中級

WordやExcelの基本操作をひと通りできるかたが、一歩進んだ使い方を学ぶための講座です。

●すぐに見える、簡単カレンダー

計算式を使ってカレンダーを作ります。作成したデータはCD-Rに記録してお持ち帰りできます。

※第1回と第2回は同じ内容です。※講座ではWindows XPを使用します。

対象…Excel 2003の基礎がわかる程度のかた

申し込み…来館またはEメール(申し込み締切日必着)

(詳細は下記の申し込み方法①・②を参照ください)

定員…各回16人(応募者多数の場合は抽選)

費用…2,800円 場所…コミュニケーションスタジオA・B

	日 時	申し込み締切
第1回	2月12日(日) 10:00～15:00 ※1日完結	2月2日(木)
第2回	2月21日(火)・28日(火) 各日19:00～21:00 ※2日完結	2月11日(祝)

パソコン&インターネットまつり ～使ってみよう! パソコン&インターネット～

▼要事前申し込み講座

申し込み…往復はがきのみ。詳細は下記の申し込み方法③を参照ください。

申し込み締切日…2月23日(木) 費用…無料

定員…各10人(応募者多数の場合は抽選) 対象…パソコンの基本操作ができるかた

場所…ワークスタジオB

※講座ではWindows XP、Word 2003、ムービーメーカー2.1を使用します。

日時…3月4日(日) 10:00～15:00

▼自由参加コーナー(無料)

①文字入力をやってみよう!

場所…コミュニケーションスタジオA・B

②ホームページを見てみよう!

場所…コミュニケーションスタジオD

③Eメールを送ってみよう!

場所…コミュニケーションスタジオC

④初心者向けパソコン相談会

場所…プレゼンテーションスタジオ

⑤動画素材を使って、編集遊びをしてみよう。

場所…プレゼンテーションスタジオ

	タイトル	内 容	時 間	講 師
1	楽しい絵はがきをつくらう!	楽しかった思い出をパソコンで絵はがきにしてみよう。 ※気に入った写真を数枚、データにてご持参ください。	10:00～12:00	川口情報ボランティアの会
2	はじめての動画編集講座	動画編集の基本や、画面効果、タイトル文字入力や効果音などのつけ方を学びましょう。	13:00～15:00	川口ビデオ映像ボランティアの会

申し込み方法…各イベント・講座の申し込み方法をご確認ください。締切日後一週間以内に、はがきまたはEメールで返信します。

①来館…メディアセブン・カウンターで申し込み用紙に記入

②Eメール…event@mediaseven.jpあて 参加希望イベント名、日時、〒、住所、参加者氏名、ふりがな、電話番号を明記し送信。

③往復はがき…〒332-0015 川口1-1-1 キュボ・7階 メディアセブンあて 往信欄に参加希望イベント名、日時、〒、住所、参加者氏名、ふりがな、電話番号を記入、返信欄の表に申込者の〒、住所、氏名を記入し、締切日必着で郵送。1枚の往復はがきで1つのイベント・講座のみ受け付け。1講座につき1人1枚まで。

科学館 (サイエンスワールド)

ホームページアドレス <http://www.kawaguchi.science.museum>

2月のイベント

場所/SKIPシティ内
☎048-262-8431

休館日

6日祝
13日祝
14日祝
20日祝
27日祝
28日祝

科学展示施設入場料

大人/200円
小中学生/100円

年間入場券

大人/800円
小中学生/400円

プラネタリウム観覧料

大人/400円
小中学生/200円
未就学児

年間観覧券

大人/1,600円
小中学生/800円
未就学児

※未就学児で座席を使用しない場合は無料
※3歳児未満は観覧をお断りする場合があります。

科学展示室

開館時間…9:30~17:00
(入館は16:30まで)

特別展 「音戯の国の科学館」

開催期間…2月12日(日)まで
音はどのように生まれるの?
美術と科学のコラボレーションによって音が生まれる原理を体験しながら発見!
●音戯の国のミニライブ
「小栗久美子ミニライブ 音戯の国のパンパーたち」
2月4日(土)13:30~14:20(約50分) 出演:小栗久美子

サイエンスショー

日曜・祝日…13:15、15:15 所要時間…約30分
テーマ 5日(日) 「音の正体」
11日(祝)、12日(日) 「The☆アルコお〜ル」
19日(日) 「あっ静電気」
26日(日) 「ガリレオ」

わくわくワーク

土曜日(4日(土)・11日(祝)を除く)…13:00、15:00
所要時間…約30分
定員…各回50人 費用…無料
作るもの 18日(土) 「ストーリー飛行機」
25日(土) 「4次元カード」
※未就学児は保護者同伴でご参加ください。

どきどきサイエンス

日曜、祝日…11:45、14:15
所要時間…約35分 定員…各回30人
テーマ 5日(日)、11日(祝)、12日(日) 「音を楽しもう♪」 費用…200円
19日(日)、26日(日) 「スライムをつくろう」 費用…200円
参加方法…当日科学館で先着順に受け付け。
※小学2年生以下は保護者同伴でご参加ください。

いきいきサイエンス

理科の勉強からちょっと遠ざかっている大人向けに
観察実験の教室を開催します。小・中学校の学習を振り返ってみませんか?
対象・定員…一般 20人 場所…科学展示室
開催時間…10:30~11:30
費用…無料(科学展示入場料が必要です)
参加方法…各受付開始日の9:30から電話または来館の上、受け付け(先着順)

開催日	テーマ	受付開始日
2月23日(木)	気体の性質	受付中
3月15日(木)	水溶液の性質	2月17日(金)

「ライトレースカーづくり」

開催日時…①3月28日(水)、②3月29日(木)各13:30~16:00
※①、②は同じ内容です。どちらかを選んでください。
講師…川口工業高等学校 宿谷教諭・中島教諭・小坂教諭・芦田教諭
狭山工業高等学校 高井教諭
対象・定員…小学3年生以上・各日15人 費用…3,000円
参加方法…2月11日(祝)9:30~3月4日(日)、科学館で先着順に受け付け
注意…受講者以外の見学や付き添いはできません。

「ライトレースカー大会」

開催日時…3月31日(土)10:00~15:00
対象…平成22・23年度の科学講座でライトレースカー(ロボット)を作ったかた
費用…科学展示入場料
参加方法…2月11日(祝)~3月4日(日)、科学館で受け付け
★当日、科学展示室に入場したかたは自由に観覧できます。

プラネタリウム

場所…3階プラネタリウム
定員…160人 所要時間…約50分
※途中入退場はできません。
※プラネタリウム観覧券の販売は、投影開始時刻の5分前に終了します。

※2月27日(月)~3月9日(金)までメンテナンスおよび番組入替のため投影を休止します。

2月	投影開始時刻			
	10:30	12:00	13:30	15:00
土曜日	—	宇宙へのパスポート	宇宙へのパスポート	ゴッホが描いた星空
日曜・祝日	キッズアワー	宇宙へのパスポート	宇宙へのパスポート	ゴッホが描いた星空
木曜日	—	—	—	宇宙へのパスポート

一般投影 「宇宙へのパスポート」

美しい星空を眺めていてふと気になること…。この宇宙って一体どれくらい広いんだろう? さあ、地球を飛び出して、遥かなる宇宙への旅に出発しましょう。
(星空生解説30分+番組20分)

一般投影 「ゴッホが描いた星空」

星の絵を描いた画家が少ない中、ゴッホは星や月、金星、太陽などの絵を描きました。ゴッホの心を探る旅にあなたをご案内します。
(星空生解説25分+番組25分)

キッズアワー 「アルゴ号の冒険」

季節の星や毎月のテーマにそった生解説中心の子ども(小学校低学年)向け投影です。

【大人限定】特別投影 大人のプラネタリウム 「宇宙最大の天体 銀河団」

開催日時…18日(土)10:30~11:20
費用…大人(高校生以上)400円
内容…群れをなした銀河が衝突合体をくり返し成長してきた銀河団。宇宙に広がる銀河、銀河団の研究から明らかになるダイナミックな宇宙の姿を紹介します。

天文台

場所…総合棟屋上天文台

天文台ガイドツアー

副天文台での太陽観測を中心に、3つの天文台をご案内します。
開催日時…4日(土)、11日(祝)、18日(土)、25日(土)
定員…先着12人 受付場所…科学展示室入口
参加方法…当日科学展示室に入場したかたで、希望者を先着順に受け付け。
※10:45にこもり・雨・強風のときは中止になります。

夜間観測会

開催日(土曜日)	主な観測対象	受付時間	公開時間	定員
4日・25日	月	17:30~18:00	18:00~19:00	50人
11日	木星・M42			
18日	金星・木星			

費用…無料
参加方法…上記受付時間に1階科学館入口前で先着順に受け付け。(並んでいるかたのみ)
※中学生以下は保護者同伴でご参加ください。
※17:00に開催決定を行い、こもり・雨・強風のときは天文台での観測は中止になり、屋内で当日観測対象の天体の解説(約30分)を行います。

科学講座

「ライトレースカーづくり」 「ライトレースカー大会」

白線に沿って走るライトレースカー。仕組みを探りながら車を組み立て作った車で大会に出場して勝負を挑もう!

婦人会館

☎048-253-1444
FAX 048-256-6433

■休館日 月曜日(祝日の場合は翌日も休館)・祝日

青少年会館

☎FAX 048-256-6433

■休館日 月曜日(祝日の場合は翌日も休館)・祝日

教室名

日時・場所

対象・内容・費用・申し込み など

赤ちゃんサロン

3月2日(金)・16日(金)
13:30~15:30
青少年会館1階
クラブ2号室

対象…市内在住の3カ月~1歳未満児と母親20組(40人)
内容…赤ちゃん体操・ベビーマッサージ・健康相談など
費用…500円(オイル代など)
持ち物…母子健康手帳、バスタオル、オムツ
申し込み…2月9日(木)9:00から電話受付(先着順)

赤ちゃんサロン 特別講演会 ~赤ちゃんの心育てる~

3月10日(土)
13:30~15:30
婦人会館3階会議室
講師:心理相談員
池原 紀子 先生

対象…市内在住の妊婦または子育て中の親
費用…500円
申し込み・問い合わせ…電話またははがき・FAXで
〒334-0003 坂下町4-18-3 はとがや助産所内
川口助産師会まで
☎048-284-6362 FAX 048-446-6063

小学生卓球広場 ~愛ちゃん2世を めざして サア~

3月2日(金)・16日(金)
15:00~17:00
青少年会館3階
体育ホール

対象…市内在住の小中学生 20人
費用…無料
持ち物…運動しやすい服装、室内用運動靴
ラケット・ピンポン玉は貸し出します。
申し込み…2月8日(水)9:00から電話受付(先着順)
※時間内の途中参加・退出もできます。

子育てホットサロン ~子どもを遊ばせながら ほかのママさんとの 交流を図る~

2月23日(木)・3月15日(木)
10:30~12:00
青少年会館1階
クラブ2号室

対象…市内在住の乳幼児とその保護者
※直接会場にお越しください。
費用…200円(1回)

アートギャラリー・アトリア

開館時間：10:00～18:00
(入館は17:30まで)
休館日：月曜日(祝日の場合はその翌日)

☎048-253-0222
http://www.atlia.jp/

●川口市小・中・高校書きぞめ展

展示期間…2月8日(水)～12日(日) 観覧無料

児童・生徒の書写、書道教育の振興を図るために毎年開催しています。各校の優秀作品と県展覧会出展・入選作品を一堂に展示します。

●中学生のART CLUB展

展示期間…2月16日(木)～19日(日) 観覧無料 最終日は16:00まで

市内中学校の美術部をはじめとする芸術系の部活の生徒たちが、日ごろの活動成果をアトリアで展示・発表します。

【関連イベント】「作品鑑賞と音楽のコラボレーション」2月18日(土)・19日(日)

市内中学校の吹奏楽部によるアンサンブルや合唱を行います。

演奏時間…18日(土) 11:30(東中)、13:00(元郷中)、14:00(安行中)、15:00(幸並中)
19日(日) 11:30(青木中)、13:30(芝東中)、14:30(芝中)

●川口の新鋭作家展2012

展示期間…2月24日(金)～3月18日(日) 観覧無料

開館時間…10:00～18:00/土曜は20:00まで開館(入館は閉館の30分前まで)

市の文化振興と新進作家の育成を目的としている公募展。展示室では、昨年度の優秀者、羽山まり子氏(美術家)、後藤雅樹氏(彫刻家)の作品を紹介しします。

また、スタジオでは2013年に作品発表する優秀者2人を選考するためのプレゼンテーション審査に提出された作品を公開します。

【審査結果発表】3月18日(日)13:00～

【審査員】前山裕司氏(埼玉県立近代美術館主席学芸主幹)、戸谷成雄氏(彫刻家/武蔵野美術大学教授)、南郷宏氏(美術評論家/女子美術大学教授)

ワークショップ・講座

春休み体験ワークショップ～

コース	タイトル	内容	日時	講師	対象/定員	費用
あ	溶接ガール 「鉄や金属を溶接して	鉄をも溶かす熱き思いの女子に集まってもらい、部屋に飾れるオブジェを作ります。	3月24日(土) 10:00～16:00	児玉士洋氏 (金属彫刻家・ 東京造形大学講師)	中学生以上の女性 各10人	各500円
い	メタルオブジェをつくろう!」		3月25日(日) 10:00～16:00			

やさしい美術鑑賞講座「仏像」

「川口の仏像めぐり」バスツアー

仏教の伝来から1400年以上にわたって親しまれてきた仏像。昨年度の講座に引き続き、仏像の魅力を多角的にご紹介します。

タイトル	内容	日時	講師	対象/定員	費用
「川口の仏像めぐり」 バスツアー	市内各所に残るさまざまな「仏像」を巡るバスツアーです。	3月28日(水) 10:00～16:00	宮澤やすみ氏 (仏像コラムニスト)	一般/25人	1,000円

※3月20日(祝)・21日(水)の講座(当日受付)の詳細は次号でご案内します。

申込方法…官製はがきに以下の①～⑤を明記の上、下記の申込先まで郵送してください。当選されたかたには、締切日から一週間以内にはがきで当選通知を送付します。①希望のコースを1つ ②氏名(ふりがな) ※ご家族に限り併記可 ③年齢・学年 ④〒・住所(集合住宅にお住まいの場合には建物名まで) ⑤電話番号(緊急の際に連絡がとれるもの) **申込締切日**…3月3日(土) 必着 **ご注意**…応募は1人につき、1コースのみとなります。また、1つのコースにはがき複数枚での申し込みもご遠慮ください。※参加費は、当日受付でお支払ください。 **送付先**…〒332-0033 並木元町1-76 アートギャラリー・アトリア「ワークショップ・講座」係

スポーツ情報

3月分トレーニングルーム利用者講習会

対象…15歳以上のかた(中学生は除く)
申し込み…2月15日(水)9:00から電話受付(先着順)。当日は、費用500円、写真1枚(3.5×2.5cm)、室内用運動靴、運動着、タオル、本人確認書類(運転免許証、保険証、学生証など)を持参してください。(子ども同伴はご遠慮ください)

施設名・定員	開催日・時間
東スポーツセンター ☎048-222-4990 (各10人)	3/3(土)・3/6(火)・3/17(土) 10:00～(1回目)・19:00～(2回目)
西スポーツセンター ☎048-251-6377 (各15人)	3/9(金)・3/12(月)10:00～(1回のみ) 3/24(土)・3/26(月)19:00～(1回のみ)
安行スポーツセンター ☎048-296-1200 ☎048-296-3000 (各15人)	3/10(土) 10:00～(1回目)・19:00～(2回目) 3/11(日) 10:00～(1回目)・14:00～(2回目)
体育武道センター ☎048-251-9227 (各10人)	3/4(日)・3/11(日)・3/18(日)・3/20(祝)・3/25(日) 10:00～(1回目)・14:00～(2回目) 3/14(水)・3/28(水)10:00～(1回のみ)
戸塚スポーツセンター ☎048-298-9993	(月～土曜日)10:00～20:00、(日曜・祝日)10:00～19:00 毎時00分開催。15分前までに受付でお申し込みください。事前の電話予約不要。 (3/28(水)はメンテナンスのため休止)

※講習会受講後は、どの施設でも利用できます。利用の際は、講習会修了証を持参ください。

スポーツ教室

施設名	鳩ヶ谷スポーツセンター ☎048-283-1381	
教室名	じきょうじつづ 自強術健康教室 (定員30人)	キネシオロジー (人間運動学)教室 (定員50人)
日時	無理なくできる健康維持、 体質改善のための「万病克服の 治療体術」と伝えられています。	自らの筋肉の働きを知ること で、健康維持や運動能力 を向上させる技術を学ぶ。
日時	3/5～3/26 毎週月曜日 全4回 13:30～15:00	3/15(木) 10:00～12:00
場所	鳩ヶ谷武道場(鳩ヶ谷本町1-12-19) ☎048-285-2424	
対象 申し込み・費用	市内在住・在勤の18歳以上のかた 2/10(金)9:00から鳩ヶ谷スポーツセンター・鳩ヶ谷 武道場の窓口か電話受付(先着順) 費用…無料	

※申し込みの際は、電話番号をご確認の上、くれぐれも間違いのないようお願いいたします。

募集

川口市社会福祉保健審議会委員

審議内容…社会福祉事業並びに保健事業に係る本市から提出された議題を審議していただきます。
募集人数…2人
委員の任期…5月15日～平成26年5月14日(2年間)
応募資格…市内在住・在勤・在学の満20歳以上(応募日現在)のかたで、福祉や保健分野に関心があり、継続して平日の昼間の会議(年3回開催予定)に出席でき、現在ボランティア活動に従事されているかた。
応募方法…テーマ「地域福祉とボランティア」について任意の書式に600～800字以内で小論文を作成し、応募申込書に必要事項を記入の上、郵送・FAX・メール・直接持参のいずれかでご応募ください。応募申込書は福祉総務課、本庁舎総合受付、各公民館、各支所、川口駅前行政センター、各図書館で配布します。市ホームページからもダウンロードできます。また、提出された応募申込書と小論文は返却しませんので、ご了承ください。
応募期間…2月1日(水)～3月2日(金) 郵送の場合は締切日消印有効。
選考方法…応募申込書と小論文をもとに書類選考で決定し、選考結果は応募者全員に郵送で通知します。なお、選考にあたっては、市のほかの審議会などの委員でないかたを優先し、「審議会等の設置及び運営等に関する指針」に基づき、審議会等委員の兼任については当審議会を含め3審議会以内とします。
報酬…条例に基づき支給します。※交通費は支給しません。
送付・提出・問い合わせ…福祉総務課
 〒332-8601 青木2-1-1
 ☎048-259-7929 内048-257-6600
 Eメール 083.01000@city.kawaguchi.lg.jp

市役所パートタイマー

募集人数…60人程度
業務内容…一般事務補助(書類整理・パソコン操作・電話受付・窓口補助など)
期間…4月2日(月)から最長6カ月間
勤務時間…毎週月～金曜日10:00～16:00
勤務場所…市役所本庁舎および周辺庁舎、芝支所、川口駅前キュポ・ラ本館棟、わかゆり学園、保健センター、戸塚環境センター、グリーンセンター、公営競技事務所、鳩ヶ谷庁舎などの施設(募集場所が変更になる場合があります。)
時給…830円(雇用保険加入による個人負担あり)
交通費…通勤距離が片道2km以上の場合(徒歩通勤を除く)は規程により支給します。なお、駐車場と駐輪場代の支給はありません。
年齢制限…なし
応募方法…履歴書に写真を貼付し、受付日時に受付場所へ本人が持参。受付日当日に簡単な面接を行い、後日書類審査を経て決定します。
受付日時…3月1日(木)10:00～14:00(事前予約は必要ありません。)
受付場所…職員会館(青木3-7-3)
持ち物…ボールペン(受付日当日記入する書類があります。)
 ※パソコン能力は採用の絶対条件ではありませんが、採用後の業務で簡単な入力操作がある場合がありますのでご了承ください。
問い合わせ…職員課 ☎048-258-4804

子育て支援センター補助職員

募集人数…南青木保育所・戸塚西保育所 各1人
業務内容…子育て支援センター事業の業務
採用予定日…4月2日(月)(最長1年)
勤務時間…毎週月～金曜日 9:00～15:00
時給…840円
応募資格…保育士または幼稚園教諭の資格取得者で、実務経験のあるかた
応募方法…履歴書に写真を添付し、2月24日(金)までに、市役所第二庁舎3階保育課へ持参。
 ※提出された履歴書は返却しません
採用方法…書類審査と面接で決定(面接日は後日ご連絡します)
問い合わせ…保育課保育係 ☎048-258-4097

臨時保育士・保育補助員

●臨時保育士の募集
業務内容…公立保育所での児童の保育
勤務時間…平日8:30～17:00、土曜日8:30～12:15(土曜日は月2回程度で、交代勤務となります。)
 ※保育所開所時間は7:30～19:00または7:30～20:00につき交代制での勤務があります。
勤務体制…4週7休制
賃金…月額160,500円
応募資格…保育士登録済みのかたもしくは保育士資格取得見込みのかた
応募方法…履歴書(写真貼付)と保育士証の写しを市役所第二庁舎3階保育課へ持参。
その他…社会保険制度加入
●保育補助員の募集
業務内容…児童の保育補助
勤務時間…月～土曜日の①早番対応7:30～10:30
 ②遅番対応16:00～19:00または16:00～20:00
 ③早・遅番対応7:30～9:30および16:00～19:00の内補助の必要な時間
時給…1,060円～1,100円
応募資格…保育士登録済みのかたもしくは保育士資格取得見込みのかた
応募方法…履歴書(写真貼付)と保育士証の写しを市役所第二庁舎3階保育課へ持参。
採用方法…登録制になります。希望などを確認します。○保育所の状況に応じ随時連絡します。○書類審査・面接で決定します。採用時期はそれぞれ異なります。
問い合わせ…保育課庶務係 ☎048-258-4096

学校給食調理員パートタイマー

内容…学校給食の調理・配食・食器洗浄など
期間…採用日から6カ月(6カ月更新/最長1年)
勤務時間…①8:30～14:00(実働5時間)、②12:30～15:30(実働3時間)のいずれか(勤務校により多少時間帯の変更あり)
勤務場所…市内自校調理校(表を参照)

地 区	勤務場所	地 区	勤務場所
中央地区	本町小学校	青木地区	前川小学校
	幸町小学校	芝地区	芝西小学校
横曽根地区	飯塚小学校	戸塚地区	差間小学校
	並木小学校		戸塚南小学校
新郷地区	原町小学校		鳩ヶ谷小学校
	新郷小学校	鳩ヶ谷地区	中居小学校
神根地区	神根小学校		里小学校
安行地区	安行小学校		

時給…890円(調理師免許、栄養士免許保有者は910円)
交通費…市の基準により支給
応募資格…市内在住のかた
応募方法…所定のパートタイマー登録書に記入し、本人が学校保健課まで持参。パート給食調理員採用希望者名簿に登録し、欠員などが生じた場合、登録されているかたに対し、学校保健課から連絡します。パートタイマー登録書は、市ホームページからダウンロードしてください。登録期間は約1年です。
選考方法…書類審査、簡単な面接で決定します。
問い合わせ…学校保健課 ☎048-259-7665

景観サポーター (合併に伴う追加募集)

景観について学び、身近な景観資源を発見する簡単な作業を行うことができ、年に数回程度の会議に参加できるかた。
任期…約1年間
対象者…市内在住、在勤で満20歳以上のかた(大学教授などの学識経験者、公務員、議会議員、市の行政委員会などに携わっているかたは除く)
募集人数…若干名
募集期間…2月1日(水)～29日(水) 必着
応募方法…応募希望のかたへ募集要項を送付します。申し込みは、電話、FAX、Eメールなどをお願いします。
申し込み・問い合わせ…都市計画課景観計画係(鳩ヶ谷庁舎5階 三ツ和1-1-4-3)
 〒332-8601 青木2-1-1(郵送先)
 ☎048-242-6333 内048-285-2003
 Eメール 120.02000@city.kawaguchi.lg.jp

留守家庭児童保育室 臨時指導員(春休みアルバイト)

応募資格…18歳以上で児童保育に熱意があり健康なかた(高校生不可)
期間…3月27日(火)～4月6日(金)(土・日曜を除く)
勤務時間…8:00～18:30までの間の5時間(シフト有)
時給…890円(保育士・幼稚園・学校教諭などの有資格者は910円)
勤務場所…市内の小学校
募集予定人数…20人
問い合わせ…社会福祉協議会
 ☎048-240-0170

自衛官

●自衛隊一般幹部候補生
試験日…1次試験5月12日(土)
資格…22歳以上26歳未満のかた(平成25年4月1日現在)
受付期間…2月1日(水)～4月27日(金)
●予備自衛官補
試験日…4月13日(金)～16日(月)
資格…18歳以上34歳未満のかた(平成24年7月1日現在)
受付期間…4月4日(水)まで
試験種目…筆記試験・口述試験・適性検査・身体検査
予備自衛官の概要…予備自衛官は、非常勤の国家公務員として、普段はそれぞれの職業に従事しながら、訓練召集命令により出頭し、訓練を受けます。教育訓練時には、日額7,900円が支給されます。詳細は下記へお問い合わせください。
問い合わせ…朝霞地域事務所
 ☎048-466-4435

自転車置場補充受付

年度末のキャンセル見込み分の補充受け付けを実施します。2月10日(金)から、詳細を駅周辺各自転車置場の立看板、各自転車駐車場、川口駅前行政センター、西川口駅連絡室・蕨駅前芝連絡室での掲示および交通安全対策課ホームページでご案内します。ご覧の上、お申し込みください。
申請期間…2月10日(金)～3月2日(金) 当日消印有効
抽選日時…3月9日(金) 10:00～
抽選場所…市役所第二庁舎地階第1・第2会議室
 ※所定の申請書はありませんので往復はかきでお申し込みください。※申請は一人1通のみ有効です。※申請多数の場合、公開抽選で決定します(出席の義務はありません)。※現在ご利用中のかたは原則として申し込みできません。
問い合わせ…交通安全対策課対策係
 ☎048-259-9003

平成24年度盛人大学 農業体験コース受講者

資格…50歳以上の市内在住・在勤で全課程を受講できるかた
費用…受講料2,500円および教材費6,000円(苗、肥料など)
定員…36人
場所…農業実習＝畑(西立野) 講座＝かわぐち市民パートナーステーションほか
日程…①4月8日(日) ②4月15日(日) ③5月6日(日) ④5月20日(日) ⑤6月3日(日) ⑥6月17日(日) ⑦7月1日(日) ⑧7月15日(日) ⑨8月5日(日) ⑩8月19日(日) ⑪9月2日(日) ⑫9月9日(日) ⑬10月7日(日) ⑭10月21日(日) ⑮11月4日(日) ⑯11月18日(日)
 ※農業実習＝②③④⑤⑦⑧⑨⑩⑫⑬⑭⑯
 各10:00～12:00
 ※講座＝①⑥⑮⑯ 各14:00～17:00
 (そのほか11月25日(日)収穫祭、3月卒業式あり)
申込方法…募集要項に基づき申し込みください。募集要項は、かわぐち市民パートナーステーション、各支所、各公民館、川口駅前行政センター、各図書館で配布します。
募集期間…2月24日(金)まで。応募者多数の場合は抽選
問い合わせ…かわぐち市民パートナーステーション
 ☎048-227-7633



不用品登録

家庭内にある不用品を電話で市へ登録し、それを希望者に紹介します。品物は無償でお譲りいただけるものに限ります。登録期間は約3カ月です。掲載品は差し上げるかたがお持ちです。品物は当事者間での引き渡しとなります。
(アナログテレビは取り扱いません)

さしあげます…ベッドメリー、五月人形、ひな人形、ベビーバス、おんぶひも、だっこひも、介護用ベッド、三段ラック、木製事務机、回転式コミックラック、こたつ布団、鍵盤ハーモニカ、

オルガン、乗馬運動器具、レグウイング(脚部運動器具)、水槽、ランドセル(黒)、天体望遠鏡、冷蔵庫、加湿器

ゆずってください…幼児用食卓いす、三輪車、レンジラック、キッチンワゴン、電子ピアノ、水槽、水槽器具、百科事典セット、スタンド型掃除機、地デジ対応テレビ、カラオケプレーヤー、CDラジカセ、こたつ、ミシン、ロックミシン、炊飯器、精米機、FAX付電話機、圧力鍋、シュレッダー、食器洗浄機(1月16日時点での登録状況です)



問い合わせ…商工課消費生活係

☎048-258-1110 内線 2434・2437

相談窓口

市民相談コーナー(市民相談室)※予約制 ☎048-258-1110

市民相談(市職員)…開庁日の8:30~11:30/13:00~16:45(先着順)
法律相談(弁護士)…原則として第1~第4月曜日 9:00~12:00/13:00~16:00
第1~第4木曜日 13:00~16:00
女性法律相談(弁護士)…原則として第1・第3火曜日 13:00~16:00
ファミリー相談(家事問題カウンセラー)…第2・第4火曜日 13:30~16:00
公正証書・遺言相談(公証人)…第1・第3水曜日 13:30~16:00
登記相談(司法書士)…第2・第4水曜日 13:30~16:00
税務相談(税理士)…原則として第1・第3金曜日 13:30~16:00
労務年金相談(社会保険労務士)…第2・第4火曜日 13:30~16:00
不動産相談(宅地建物取引主任者)…第2・第4水曜日 13:30~16:00
不動産相談(不動産鑑定士)…第3金曜日 9:30~12:00
中高層建築物等相談(弁護士) } 第1~第3木曜日 9:00~12:00
交通事故相談(弁護士) }
許可申請書等作成相談(行政書士) } 第1・第3水曜日 13:30~16:00
外国人市民相談(行政書士) }
多重債務相談(弁護士)…第2・第4金曜日 13:00~16:00
土地の測量・境界相談(土地家屋調査士)…2/23(木) 9:30~12:00
消費生活相談(消費生活相談員)
開庁日の9:30~12:00/13:00~16:00
市役所1階消費生活相談コーナー
☎048-258-1241

相談中は、電話がかかりにくい状態になります。ご了承ください。

※各種相談は都合により曜日が変更になる場合があります。

特設相談コーナー(市民相談室) ☎048-258-1110

人権相談(人権擁護委員)…2/14(火) 10:00~15:00 市役所第3会議室
行政相談(行政相談員)…第1火曜日 13:00~16:00 中央図書館入口前
法律相談(弁護士)…2/15(水) 9:00~12:00 神根支所(予約制)

社会福祉協議会相談コーナー

ボランティアに関する相談…10:00~16:00(祝日を除く)
・毎週火~日曜日 かわぐち市民パートナーズステーション内
かわぐちボランティアセンター駅前分室 ☎048-227-7640
・毎週月~金曜日(第1・第3水曜日を除く)
青木会館3階 かわぐちボランティアセンター ☎048-252-3541
・第1・第3木曜日 芝富士ボランティアルーム ☎048-265-6419
心配ごと相談(弁護士・民生委員)
2/21(火) 13:00~15:00(当日受付) 青木会館 ☎048-252-1294

中小企業相談コーナー

中小企業金融相談(中小企業診断士)
毎月第2回目の火曜日 13:30~16:30
市役所1階市民相談室内金融相談コーナー
問い合わせ…商工課
中小企業特許・商標相談(知財アドバイザー)(予約制)
3/15(木) 13:00~17:00 市役所1階市民相談室内金融相談コーナー
予約・問い合わせ…知的財産総合支援センター埼玉 ☎048-621-7050

外国人生活相談(日本語、英語、中国語、タガログ語、韓国語)

市の情報提供、簡易な生活相談、日本語教室の案内
日 時…毎週火~土曜日 10:00~17:00
問い合わせ…かわぐち市民パートナーズステーション ☎048-227-7607

子ども家庭・教育相談コーナー

子ども家庭相談
乳幼児の育児相談・子どものしつけなど家庭での問題

・家庭児童相談室(子育て支援課内) 毎週月~金曜日
8:30~17:15 ☎048-257-3330・048-259-9005
・南平子ども家庭相談室(南平児童センター内)
毎週木・土曜日 9:30~16:30 ☎048-225-6848
・芝子ども家庭相談室(芝児童センター内)
毎週水・土曜日 9:30~16:30 ☎048-268-7675
・戸塚子ども家庭相談室(戸塚児童センター内)
毎週金・土曜日 9:30~16:30 ☎048-294-7300

児童相談所全国共通ダイヤル

あなたの周りで虐待を受けたと思われる子どもを見つけたり、ご自身が
出産や子育てに悩んだときは相談してください。

☎0570-064-000

※児童相談所開所時間以外の場合は、留守番電話になります。

子ども教育相談

学校に登校できないなどの悩みをもつ子どもや保護者を対象とした教育全般の相談
時 間…10:00~12:00(祝日・休館日を除く)

場 所…戸塚支所会議室(毎週月曜日)・新郷支所小会議室(毎週火曜日)
芝支所面談室(毎週水曜日)・南平公民館練習室3号(毎週木曜日)
鳩ヶ谷分室(相談室)(平成23年度中は毎日)

担 当…教育相談員

問い合わせ…教育研究所芝園分室「教育相談室」 ☎048-267-8208
教育研究所鳩ヶ谷分室(相談室) ☎048-285-2777

いじめ相談テレフォン

いじめで悩んでいる児童・生徒・保護者の相談をお受けします
相談受付…毎週月~金曜日 9:00~17:00(土・日曜、祝日を除く)
☎048-264-1510 担 当…指導課

そのほかの相談コーナー

マンション管理相談

日 時…2/24(金) 13:00~16:00 ※1回の相談は50分程度です
場 所…鳩ヶ谷庁舎2階住宅課
対 象…市内マンション管理組合など
内 容…マンションの管理などに関する相談
費 用…無料(予約制)
予約・問い合わせ…住宅課 ☎048-242-6326 ☎048-285-2001

求職相談(『川口若者ゆめワーク』1階 若者就職支援コーナー)

日 時…毎週月~金曜日(祝日・年末年始を除く)
10:00~12:00/13:00~16:00
(電話予約あり。当日受付は先着順)

場 所…『川口若者ゆめワーク』1階「ハローワークプラザ川口」内
川口3-2-2 リブレ川口一番街2号棟

問い合わせ…若者就職支援コーナー ☎048-258-6351
Eメール sht1@sainet.or.jp

司法書士による夜間無料法律相談

日 時…2/15(水)、3/7(水) 18:00~20:30
(原則として毎月第1・第3水曜日、相談者1組30分程度、10組まで)

場 所…中央図書館入口手前
内 容…相続・遺言・貸金返還・損害賠償・多重債務など
予約受付…☎080-6743-0100(埼玉司法書士会川口支部)

無料建築相談

日 時…毎月第2・第4木曜日 10:00~12:00(祝日を除く)
場 所…鳩ヶ谷庁舎7階
予約・問い合わせ…建築審査課 ☎048-242-6344

女性のための悩みごと電話相談(女性カウンセラー)

日 時…2/8(水)・22(水)(第2・第4水曜日) 13:00~15:00
☎0120-532-317(男女共同参画社会担当) ※相談日のみ通話可



音楽ホール 2/12(日) 14:00	<p>～普段着で気軽に楽しむ60分～ リリア・ワンコイン・コンサート 伴 真純(ソプラノ) ～歌の旅～ ピアノ: 河崎 恵</p> <p>＜プログラム＞初恋／城ヶ島の雨／落葉松／歌劇「トスカ」より「歌に生き恋に生き」／ミュージカル「回転木馬」より「イフアイラブユー」／スペイン歌曲より「薔薇と柳」ほか 全席自由 500円</p>	<p>メインホール 5/26(土) 14:00</p> <p>江戸落語 五人男 桂 歌丸 三遊亭好楽 三遊亭円楽 林家たい平 林家木久扇</p> <p>全席指定 特等席 8,000円(お土産付き、当日渡し) 一等席 6,000円 二等席 4,000円 三等席 3,000円</p>	
音楽ホール 3/10(土) 16:00	<p>エルベッテ第5回公演 オペラ「フィガロの結婚」 字幕付き 原語上演</p> <p>指揮: 音楽監督 田島亘祥 演出: 今井伸昭 ピアノ: 八木智子 伯爵: 山田大輔 伯爵夫人: 萩原みか フィガロ: 清水那由太 スザンナ: 佐藤りな ケルビーノ: 高柳佳代 全席自由 4,000円</p>	<p>メインホール 5/27(日) 17:30</p> <p>赤毛のアン 原作: モンゴメリー 演出: 浅利慶太</p> <p>世界の名作から生まれた、誰もが笑顔になれるミュージカル! 夢も希望も優しさも、みんなアンからの贈り物。 全席指定 S席 8,000円 A席 6,000円 B席 3,000円 子ども(3歳～中学生) = S席、A席半額 前売2/29(水)～ ※3歳以上有料、2歳以下の着席鑑賞は有料</p>	
音楽ホール 3/25(日) 14:00	<p>中嶋彰子 ソプラノ・リサイタル ピアノ: 大原 慧子</p> <p>'99年ウィーン・フォルクスオーパーと専属契約し、その卓越した歌唱と演技力、華やかな存在感で圧倒的な人気を誇っています。 ＜プログラム＞モーツァルト: 歓喜に寄す／おお、神の子羊／タベの思い ショパン/ヴィアルド: マズルカ第3番愛の嘆き/幻想ポロネーズ第7番 ほか 全席指定 3,000円</p>	<p>音楽ホール 5/29(火) 14:00</p> <p>リリア・アフタヌーンコンサート トリオ・リベルタ TRIO LIBERTAD in Kawaguchi 石田泰尚(ヴァイオリン) 中岡太志(ピアノ/ヴォーカル) 松原孝政(サクソフォン)</p> <p>クラシックの第一線で活躍する人気者3人による演奏は、オリジナルを尊重しつつもほかにない新しいスタイルを描き出し、各方面から賞賛を浴びている。 ＜プログラム＞ピアソラ: リベルタンゴ/モリコーネ: 映画「ニュー・シネマ・パラダイス」/チック・コリア: スペイン/ロシア民謡: 黒い瞳 ほか 全席指定 1,000円</p>	
メインホール 4/5(木) 18:30	<p>THE ALFEE Neo Universe 2012 Flowers</p> <p>全席指定 7,350円 前売2/26(日)～ ※おひとり様2枚まで。電話予約のみ(☎048-254-9900)</p>	<p>音楽ホール 6/19(火) 19:00</p> <p>野々下由香里(ソプラノ) 珠玉のフランス歌曲 ～1848年製ブレイルピアノで聴く～ ソプラノ: 野々下由香里 フォルテピアノ: 小倉貴久子</p> <p>屈指のソプラノ歌手、野々下由香里が、ショパンの時代のブレイルピアノとともに、絶妙な歌喉でいしえのバリのサロンの空気をたっぷりとお届けします。 ＜プログラム＞フォーレ: 夢のあとに/シャブリエ: 幸福の島/ショーンソ: ハチドリ/P. ヴィアルド: 16歳(ショパン: マズルカop.50-2の編曲) ほか 全席指定 3,000円</p>	
メインホール 4/8(日) 17:00	<p>Dear Friends Special with strings 岩崎宏美 コンサート 虹 ～Singer～</p> <p>「ロマンス」「思秋期」「聖母たちのララバイ」など、おなじみのヒット曲をはじめ、アルバム「Dear Friends」シリーズよりカバー曲をシンフォニックにお届けします。 全席指定 S席 6,000円 A席 5,500円</p>	<p>音楽ホール 5/12(木) 19:00</p> <p>井上陽水コンサート 2012</p> <p>全席指定 8,400円 前売2/25(土)～ ※おひとり様2枚まで。電話予約のみ(☎048-254-9900)</p>	
メインホール 4/28(土) 16:00	<p>live image 12 douze</p> <p>＜出演＞ 加古隆カルテット・小松亮太・ゴンチチ・NAOTO・葉加瀬太郎・羽田田文史・宮本笑里 ほか 全席指定 7,800円(当日券8,300円) 前売2/25(土)～</p>	<p>音楽ホール 5/21(月) 18:00</p> <p>宝塚歌劇 花組公演 出演: 蘭寿とむ、蘭乃はな ほか</p> <p>ミュージカル・ロマン「長い春の果てに」原作アレクサンドル・アルカディ 脚本: 演出: 石田昌也 レビュー・ファンタジー「カナン」～Our Melody～ 作・演出: 三木章雄 全席指定 S席 7,000円 A席 6,000円 前売2/19(日)～ ※3歳以下入場不可</p>	

川口少年少女ミュージカル団 団員募集!

応募資格…小学4年生～高校生(平成24年4月現在)
募集人数…約30人 受付期間…3/31(土)まで
応募方法…リリアおよび市内の各公民館にある応募用紙に必要事項をご記入の上、申込料2,000円を添えて、リリア7F事務所へお申し込みください。
オーディション日時…4/8(日) 受付: 18:00～ 開始: 18:30～
場所: リリア・1F・催し広場 内容: 歌・ダンス・演技
問い合わせ…リリア・事業課 ☎048-258-2000

2009年公演より

リリアでは、ホールをご利用の個人や地域団体が実施する文化活動に対して「文化活動助成金」制度を実施しています。詳細は、リリア・利用サービス係(☎048-258-2000)までお問い合わせください。(リリアのホームページにも掲載しています。)

国際交流 INTERNATIONAL EXCHANGE

外国人対象の防災訓練講習会

災害はある日突然やってきます。地震が発生したときに落ち着いて行動できるように、防災訓練に参加しましょう。

日時…2月25日(土) 13:30～17:00
場所…かわぐち市民パートナーズステーション 会議室
対象・定員…市内に住んでいる外国人30人(家族も参加できます。)
参加費…無料
申込方法…次の①～⑦を記入し、電話、Fax、Eメール、郵送、窓口で先着順に受け付けます。
①名前と読み仮名 ②年齢 ③性別 ④電話番号
⑤出身国 ⑥母語 ⑦住所
申込受付…かわぐち市民パートナーズステーション 国際化担当
〒332-0015 川口1-1-1 キュボ・ラ本館棟M4階
☎048-227-7633 048-226-7718
Eメール: 070.11020@city.kawaguchi.lg.jp

Disaster Prevention Class for Foreign Residents

Disaster comes so sudden. In order to enable you to take right actions calmly in the case of an earthquake, you would be well-advised to attend this class.

Time: 13:30～17:00 on February 25th (Saturday)
Place: Meeting Room in Kawaguchi Citizens Partner Station
Participants and Fixed Number: Foreign residents in Kawaguchi City, 30 persons(Attendance with your family is okay)
Charge: Free
Application Procedure: Applications will be accepted in order of arrival by telephone, fax, e-mail, post or at the reception desk. Please apply with the following information.
① Name ② Age ③ Gender ④ Telephone Number ⑤ Native Country
⑥ Native Language ⑦ Address
Application Reception: International Affairs Office Kawaguchi Citizens Partner Station
〒332-0015 M4F Cupola Building, Kawaguchi 1-1-1, Kawaguchi City
Tel: 048-227-7633 Fax: 048-226-7718 E-Mail: 070.11020@city.kawaguchi.lg.jp

川口オート 2月開催日程

- 1 ☉まで 船橋場外「GIIさざんかカップ」
 - 4 ☉▶ 7 ☉ 川口自場
 - 8 ☉▶ 12 ☉ 山陽場外「SG全日本選抜」
 - 18 ☉▶ 21 ☉ 川口自場
 - 22 ☉▶ 26 ☉ 浜松場外「GIスピード王」
 - 27 ☉▶ 3/1 ☉ 船橋場外
- 問い合わせ…川口オートレース場 ☎048-251-4376 048-257-0200

ボートレース戸田 2月開催日程

- 2 ☉▶ 7 ☉ 戸田自場「第29回関東日刊紙競艇記者クラブ杯」
 - 10 ☉▶ 15 ☉ 戸田自場「第27回日本モーターボート選手会会長賞」
 - 18 ☉▶ 21 ☉ 戸田自場「第2回太田胃散カップ」
 - 24 ☉▶ 27 ☉ 戸田自場「ボートピア栗橋カップ開設2周年記念」
 - 28 ☉▶ 3/4 ☉ 場外発売「GI第25回女子王座決定戦」
- 問い合わせ…ボートレース戸田 ☎048-441-7711

子育て支援事業

みんなであそぼう

年齢に応じたあそびを親子で楽しみましょう。

子育てに関する親子講習もあります。

対象…おむね1歳(歩行完了児)～3歳の幼児と保護者

持ち物…上ばき・手ふき・着替え・ビニール袋

※飲み物は各自でご用意ください。(お茶またはさ湯)

場所	月	1歳児(15組)	2～3歳児(15組)	親子講習1～3歳児(20組)	時間
南青木保育所	3月	6日(火) お店屋さんごっこ	7日(水) お店屋さんごっこ	1日(木) フラダンス	9:30 ～ 11:00
戸塚西保育所	3月	6日(火) お店屋さんごっこ	7日(水) お店屋さんごっこ	8日(木) フラダンス	
里保育所	3月	22日(木) お店屋さんごっこ	28日(水) お店屋さんごっこ	21日(水) フラダンス	

●参加申し込みは1カ月1回となります。

申し込み・問い合わせ…子育て支援センター

南青木保育所 ☎048-251-7249

戸塚西保育所 ☎048-298-4952

里保育所 ☎048-286-6350

(受付時間 月～金曜日13:00～16:00)
(受付開始 2月6日(月)から)

園庭開放

南青木保育所、戸塚西保育所…2月21日(火)・29日(水)・3月12日(月)・22日(木)

里保育所…2月21日(火)・28日(火)・3月6日(火)・27日(火)

申し込み不要の自由参加です。雨天の場合は中止となります。

時間…9:30～11:00 10:00までにお入りください。(受付は9:30～10:00)

育児相談

日時…毎週月～金曜日 13:00～16:00

場所…南青木保育所 ☎048-251-7261

戸塚西保育所 ☎048-295-0930

里保育所 ☎048-286-6350

※次の場所でも「子育て親子の交流の場の提供」「子育てに関する相談」「子育て情報の提供」を毎日実施しています。また、講座などのイベントもあります。詳細は各保育園に問い合わせください。

- 川口駅前保育園(川口1-1-1 キュポラ8F) ☎048-222-6011
- 川口こども園「のびのび」(安行領根岸1291) ☎048-286-0069
- アスク東川口保育園(戸塚4-21-1) ☎048-298-0083
- フォーマザー保育園(東川口3-2-29) ☎048-291-2713
- 汽車ぽっぽ保育園「ぼけっと」(東川口6-8-18) ☎048-229-6017
- どんぐり保育園(三ツ和1-21-21) ☎048-285-5512

子育てサポートプラザ

	日時	対象	申し込み
父と子のつどいの広場	2月19日(日) 10:00～12:00	就学前の子どもと父親	不要 (時間内) (出入り自由)
子育てミニ講座 (子どもの心の発達としつけ)	2月21日(火) 10:00～11:30	1～2歳の子どもと保護者25組	2月14日(火) 9:00～ (先着順)

場所…子育てサポートプラザ(リア2階)

申し込み…電話、FAX、来所で出席者氏名・子どもの名前と年齢・電話番号をお知らせください。

申し込み・問い合わせ…子育て支援課または子育てサポートプラザ

☎048-250-1221 ☎048-250-1643

プレイリーダーがいる公園 前川第6公園・南平児童交通公園

公園には子どもたちを見守り、遊び相手にもなってくれるプレイリーダーがいます。

プレイリーダーがいる日は、火・水・木・土曜日の10:00～17:00です。

プレイリーダーがいる日には、こま、竹ぼうくり、手押し車や砂場あそび道具などを自由に借りることができます。土曜日の13:30からは、工作などでも遊べます。外は寒いですが、体を動かして元気に遊びましょう。



親子ふれあい体験保育

在宅で子育てをしているかた、子どもと一緒に保育所へ来てみませんか。保育所の子どもたちと遊びましょう。

日時…2月9日(木)・3月8日(木) 9:30～11:00

対象…市内在住、1～3歳の子どもと保護者

持ち物…上ばき

申し込み・問い合わせ…各保育所(園)【実施日の1週間前まで】

※南青木保育所、戸塚西保育所、里保育所、川口駅前保育園および鳩ヶ谷地区の私立保育園では実施していません。

受付時間…10:00～15:00

かわぐちファミリー・サポート・センター

「子育ての援助を受けたいかた」と「子育ての援助を行いたいかた」との地域助け合いの会員組織です。

援助内容…幼稚園・保育園・留守家庭児童保育室への送迎、短時間の預かりなど(市内在住の生後6カ月から小学3年生まで対象の援助)

援助活動費…1時間700円～

サービス利用者説明会(子育ての援助を受けたいかた)

2月8日(水) 10:30～11:30 青木会館3階大会議室

2月22日(水) 13:30～14:30 青木会館3階大会議室

3月7日(水) 10:30～11:30 青木会館3階大会議室

サポーター説明会・講習会(子育ての援助を行いたいかた)

3月21日(水) 9:30～12:30 青木会館3階大会議室

※援助をしてもらうこともあるが援助も行えるというかたも対象です

申し込み…要予約 電話受付(定員20人)

問い合わせ…子育て支援課または

かわぐちファミリー・サポート・センター

☎048-252-3388(月～金曜日の祝日を除く9:00～17:00)

子育てひろばポッポ♡

	日時	対象	申し込み
ママの手作りおもちゃ	2月15日(水) 10:00～11:30	0歳～就園前の子どもと保護者10組	2月8日(水) 9:00～ (先着順)
あそぼう会	2月17日(金) 10:00～11:30	1歳～就園前の子どもと保護者15組	2月10日(金) 9:00～ (先着順)
パパとあそぼ	2月18日(土) 10:00～12:00	就学前の子どもと父親	不要 (時間内) (出入り自由)
ベビーマッサージ	2月28日(火) 10:00～11:30	3カ月～9カ月未満の子どもと保護者10組	2月21日(火) 9:00～ (先着順)
子育ておしゃべりサロン (講座…母乳・卒乳)	3月1日(木) 14:00～15:30	0歳～就園前の子どもと保護者25組	2月23日(木) 9:00～ (先着順)

場所…いずれも子育てひろばポッポ♡

申し込み…電話、来所で出席者氏名・子どもの名前と年齢・電話番号をお知らせください。

申し込み・問い合わせ…子育て支援課または子育てひろばポッポ♡

埼玉高速鉄道「鳩ヶ谷駅」地下1階 ☎048-287-4611

児童センター

■休所日:毎週火曜日・11日(祝)
★車での来所はご遠慮ください

芝: ☎048-268-4308 FAX048-268-4309

戸塚: ☎ FAX048-294-7550

南平: ☎ FAX048-223-7441

鳩ヶ谷こども館: ☎048-285-2425

※児童センターでは、ほかにもさまざまな行事を行っています。詳細はホームページをご覧ください。

芝児童センター

茶道体験教室(2回コース)

日時…2月12日(日)・25日(土)
13:30~15:00
内容…お茶をたててお菓子とともにいただきます
対象…3歳から大人(幼児は保護者同伴であれば可)
定員…15人
費用…2回で300円(お抹茶、お菓子代)
申し込み…2月5日(日)9:30から(電話可)

もうすぐママ・パパ講座(3回コース)

日時…2月13日(月)・19日(日)・27日(月)
13:00~15:00
内容…マタニティーヨガ ※19日のみ夫婦での参加も可。
対象…妊婦のかた(子ども連れ可)
※1年以内に「もうすぐママ講座」に参加し、出産されたママも申し込みできます。
定員…20人(先着順)
費用…3回で1,500円
持ち物…バスタオル、水分補給の飲み物
申し込み…2月5日(日)9:30から(電話可)

ママのおしゃべりタイム

日時…2月22日(水)10:30~11:30
内容…お茶を飲みながら、気軽にママ友づくりをしましょう
対象…0歳児と保護者
定員…15組
費用…100円
申し込み…2月15日(水)9:30から(電話可)

おひなさまづくり

日時…3月1日(木)16:00~16:30
対象…小学生以上
定員…20人(先着順)
申し込み…2月23日(木)9:30から(電話可)

ひなまつりお茶会

日時…3月3日(土)10:30~11:30
内容…お茶のお手前を学びながら、ひなまつりをお祝いしましょう
対象…親子で参加できるかた(小学生は子どもだけでも参加できます)
定員…15組
費用…150円(お抹茶、お菓子代)
申し込み…2月20日(月)9:30から(電話可)

親子ふれあいランド参加者募集

参加説明会…3月8日(木)
3歳児以上クラス
10:00~
2歳児クラス
11:00~
内容…遊びを通じて親子のふれあいを深めます。5月~平成25年3月まで、全25回。
対象…3歳児以上(平成21年4月1日以前に生まれた未就学児)と保護者
2歳児(平成21年4月2日~平成22年4月1日生まれ)と保護者
持ち物…抽選結果通知用の官製はがき1枚、室内靴、筆記用具
※申し込みを希望されるかたは、説明会に必ず出席してください。(代理出席は親族のみ可)

戸塚児童センター あすばる

クッキング「蒸しケーキを作しましょう」

日時…2月18日(土)
10:00~11:30=3歳以上の未就学児と保護者 15組
12:00~13:30=小学生以上20人
費用…100円
持ち物…エプロン、三角巾、マスク、お手ふき
申し込み…2月4日(土)10:00から(電話可)

おもちゃの病院(こわれたおもちゃの修理)

日時…2月16日(木)
10:00~11:30(一人2点まで)
費用…部品代がかかる場合があります。

お父さんと作ろう~手作りおもちゃ~

日時…2月19日(日)「こま」、2月26日(日)「ロボット」、3月4日(日)「ドールハウス」すべて13:30~15:30
※内容は変更になる場合があります。
対象…2歳以上の幼児と父親(母親でも可)
定員…各回15組 費用…1回300円
申し込み…2月5日(日)10:00から(電話可)

親子で遊ぼう「雪やこんこあられやこんこ」

日時…2月20日(月)
びよびよDay=10:00~10:45
にこにこDay=11:10~11:55
対象…びよびよDay=0歳児(首の据わった)と保護者
にこにこDay=1~2歳までの乳幼児と保護者
内容…紙を使った雪合戦や吹雪遊び
身長・体重の測定や保健師さんのワンポイントアドバイス「おやつの話」もあります。
申し込み…2月6日(月)10:00から(電話可)
※人数によっては申し込みをお断りする場合があります。

幼児クラブ説明会

日時…2月23日(木)
10:00~10:50 3歳児(平成20年4月2日~21年4月1日生まれ)
11:10~12:00 2歳児(平成21年4月2日~22年4月1日生まれ)
持ち物…抽選結果通知用の官製はがき1枚
※幼児クラブ入会希望のかたは、必ず出席してください。ご都合の悪いかたはお問い合わせください。
幼児クラブ募集定員…3歳児クラス(1クラス)40人、2歳児クラス(3クラス)40人 ※応募者多数の場合、3月1日(木)14:00から抽選を行います。
入会手続き日時…3月14日(水)
10:00~3歳児
11:00~2歳児 予備日3月15日(木)

自然観察会

日時…2月25日(土)10:00~12:00
内容…自然観察指導員が同行し、下台公園周辺の美しい植物・昆虫を観察し季節を探します。
対象…小学生以上(幼児は保護者同伴)
定員…20人 申し込み…2月4日(土)10:00から(電話可)

親子で太鼓

日時…2月27日(月)11:00~12:00

内容…太鼓の演奏と親子で太鼓遊び
対象…1~3歳の幼児と保護者
申し込み…2月13日(月)10:00から

「ママのおしゃべりカフェ2月10日(金)」、「ツイズひろば2月17日(金)」の詳細は、お問い合わせください。

南平児童センター

バレンタインレッスン

日時…2月12日(日)
10:30~12:00
内容…バレンタインに向けて手作りのお菓子づくりをしましょう。
対象…小学生
定員…15人(先着順)
費用…150円
申し込み…2月4日(土)10:00から(電話可)

なかよしキッズ

日時…2月15日(水)
10:00~11:00
内容…パラパラで遊ぼう!
対象…満2~4歳の幼児と保護者
定員…40組(先着順)
持ち物…上ばき(親子とも)、タオル、飲み物
申し込み…2月8日(水)10:00から(電話可)
※親子ともに動きやすい服装でご参加ください。

おはなし会

日時…2月18日(土)
15:00~15:30
内容…「とむとむ」による楽しいおはなし、パネルシアター、おりがみ工作を行います。
対象…幼児以上(幼児は保護者同伴)

にこにこ赤ちゃん広場

日時…2月20日(月)
10:00~11:40
ベビー(0歳)10:15~10:55
キッズ(1歳)11:00~11:40
内容…ベビーが安心して集える場、キッズが楽しくリズム遊びできる場として、気軽にお越しください。毎回、ワンポイント講座もありませんのでお楽しみに。保健師がいますので、赤ちゃんの相談・計測もできます。(計測はベビーが対象となり、10:00~10:15の間です)
ワンポイント講座…「骨とカルシウムのお話」
対象…2歳未満の乳幼児と保護者(ベビー、キッズの参加時間が異なりますのでご確認ください)
※当日、保健師による「骨密度チェック」を行います。2月1日(水)から40人(先着順での申し込み)になります。詳細は南平保健ステーションへお問い合わせください。(☎048-225-2724)

えのぐあそび

日時…2月27日(月)10:00~11:00
内容…親子で絵の具を使った遊びをしましょう。「オリジナルバッグ作り」
対象…満2~4歳の幼児と保護者
定員…20組(先着順)
費用…50円 持ち物…タオル、飲み物
申し込み…2月19日(日)10:00から(電話可)
※絵の具を使うので、親子ともに汚れてもよい服装でご参加ください。

おひなさまパーティー

日時…2月29日(水)10:30~11:30
内容…みんなでゲームをしたり、楽しく

遊びます。
対象…満2~4歳の幼児と保護者
定員…30人(先着順)
費用…50円
持ち物…上ばき(親子とも)、飲み物
申し込み…2月22日(水)10:00から(電話可)

鳩ヶ谷こども館

こども館せつぶん

日時…2月3日(金)
幼児の部10:00~11:00
小学生の部15:30~16:30
内容…「おには〜そと、ふくは〜うち」幼児向けのせつぶんイベント、小学生向けのせつぶんイベントを楽しみましょう。
対象…幼児の部:幼児と保護者
小学生の部:小学生
※申込不要です。みんな来てね

もの作りクラブ~バレンタイン♡クッキング~

日時…2月12日(日)
13:00~14:30
内容…バレンタインチョコチョコレートケーキを作ります。火を使わないので安心です。
対象…小学生
定員…20人
持ち物…保存容器(丸形・中)・スプーン・フォーク 飲み物を各自でご持参ください。
申し込み…2月5日(日)から(電話可)

おりがみであそぼう

日時…2月17日(金)10:30~11:30
内容…親子で一緒におりがみをして楽しく遊びましょう。
対象…1~3歳児と保護者
※申し込み不要です。気軽にご参加ください。

にこまるクラブ(2回コース)

日時…①2月8日(水)、②2月22日(水)
10:00~11:30
内容…①雪あそびごっこを楽しみましょう
②レストランごっこを楽しみましょう
対象…1~3歳児と保護者
定員…30組
申し込み…2月1日(水)から(電話可)

幼児アートクラブ(2回コース)

日時…2月18日(土)・25日(土)
10:00~11:30
内容…幼児向けのアート教室です。
対象…4~5歳児
定員…20人
申し込み…2月10日(金)から(電話可)
※保護者同伴でご来館ください

小学生アートクラブ(2回コース)

日時…2月18日(土)・25日(土)
13:00~14:30
内容…小学生向けのアート教室です。
対象…小学生
定員…20人
申し込み…2月10日(金)から(電話可)

おやこの遊びひろば~鳩ぽっぽ~

日時…毎週月・木曜日
10:00~12:00
内容…保育士による親と子のかかわりと遊びの提供です。
対象…0~3歳児と保護者
※申し込み不要、気軽にご参加ください。

教室のご案内

費用…無料 場所…保健センター

教室名	日時	内容	講師	対象	申込締切(必着日)
両親教室	4月19日(木) 12:45~16:00	①講義「赤ちゃんの健康と病気にについて」 ②実習「赤ちゃんの沐浴」など	保健師	出産予定月 7月~9月の夫婦 定員:各コース36組	2月29日(水)
母親教室 (3日目の実習のみの参加もできます)	1日目 4月12日(木) 13:00~16:00	「妊娠中から出産後の過ごし方」	保健師	出産予定月 7月~9月の妊婦 定員:48人 ※3日目は体を動かします ので主治医に相談の上、 参加してください。	2月29日(水)
	2日目 4月13日(金) 13:00~16:00	「妊産婦の栄養」「赤ちゃんの育て方」	栄養士		
	3日目(実習) 4月20日(金) 13:00~16:00	「お産の経過と妊婦体操」「赤ちゃんの沐浴」	助産師		
離乳食講習会	3月23日(金) Aコース10:00~11:10 Bコース11:15~12:25 *コースは選べません。	「離乳食初期の進め方」のお話、試食	栄養士	平成23年10月~12月生まれの乳児とその保護者 定員:各コース30組	2月29日(水)
幼児食講習会	3月14日(水) Aコース10:00~11:20 Bコース11:00~12:20 *コースは選べません。	「離乳食から幼児食への進め方」のお話、試食	栄養士	平成22年9月~平成23年3月生まれの乳幼児とその保護者 定員:各コース30組	2月17日(金)
さくらんぼの会	2月20日(月) 10:00~11:30	双子・三つ子の家族や多胎妊娠中のかたの交流	保健師	双子・三つ子とその家族、多胎妊娠中のかたとその家族 定員:20組(定員になり次第締め切り)	2月6日(月)~13日(月) 電話予約
かばさんの歯の教室	3月1日(木) 9:45~12:30	むし歯の話 幼児食とおやつ 生活リズム ブラッシング指導	歯科医師 栄養士 保健師 歯科衛生士	平成23年8月~11月に川口市の1歳6か月歯科健康診査を受診した幼児とその保護者 定員:15組	2月8日(水)

★申し込み・問い合わせ…保健センター

保健センターへの申し込みは、はがきに受講したい月の「〇月〇〇教室希望」(母親教室3日目の実習のみ参加希望者は「実習のみ参加」と記入の上、参加者の氏名(ふりがな)・〒住所・電話番号・出産予定日または子の生年月日を記入し郵送してください。申し込み多数の場合は抽選。先着順ではありません(さくらんぼの会を除く)。託児はありません。※1つの教室につき、1枚のはがきでお申し込みください。5月(8月~出産予定)以降の日程は、お問い合わせください。



予防接種

問い合わせ…保健センター

○法律で定められた子どもの予防接種のうち、ポリオは年に3期、公民館などで集団接種を行っています。それ以外(三種混合、二種混合、BCG、麻しん・風しん混合、日本脳炎)は個別接種で行っています。市が委託している医療機関に予約の上、受けてください。費用は無料、実施期間は通年で。

○各予防接種の新しく対象となるかたには、詳しい案内と接種の際に必要な予診票を送付しています。送られてきた通知と、市が配布している予防接種の冊子をよく読み、決められた期間内に接種してください。

○生ワクチン(ポリオ、BCG、麻しん、風しん、麻しん風しん混合、おたふくかぜ、水ぼうそう、ロタウイルス)の予防接種をしてから27日間以上、そのほかの予防接種をしてから6日間以上の間隔をあけて、次の予防接種を受けてください。

子どもの定期(法律で定められた)予防接種一覧

予防接種の種類	回数	受けることが可能な期間(対象年齢)
ポリオ	2回	3カ月~7歳6カ月未満
BCG	1回	出生時~6カ月未満
ジフテリア百日せき破傷風	1期 三種混合(DPT)	3カ月~7歳6カ月未満
	追加	7歳6カ月未満
麻しん風しん混合(MR)	2期 二種混合(DT)	11歳~13歳未満
	1期	1歳~2歳未満
麻しん風しん混合(MR)	2期	5歳~7歳未満のうち 小学校就学前の1年間
	3期	中学1年生相当
	4期	高校3年生相当
	1期	初回 追加
日本脳炎	2期	1回 9歳~13歳未満

麻しん風しん予防接種2期、3期、4期の接種をまだ受けてないかたへ

平成23年度に麻しん風しん予防接種2期、3期、4期の対象となっているかたが、定期接種を無料で接種を受けることができるのは、平成24年3月31日までです。母子健康手帳の記録を確認の上、未接種のかたは接種可能期間に早めに接種を受けましょう。

- 対象…2期:5~7歳未満のかたのうち、小学校就学前の1年間
(平成17年4月2日~平成18年4月1日生)
- 3期:中学1年生相当のかた
(平成10年4月2日~平成11年4月1日生)
- 4期:高校3年生相当のかた
(平成5年4月2日~平成6年4月1日生)

日本脳炎予防接種の特例措置

平成23年5月20日に予防接種関係の法令の一部が改正され、日本脳炎の予防接種を平成17年度から21年度までの積極的勧奨の差し控えにより接種の機会を逃してしまったかたは、以下のとおり接種を受けることができますようになりました。

- 対象…平成7年6月1日~平成19年4月1日生まれのかた
 - 接種可能期間…対象のかたが20歳未満の間
ただし、2期に相当する接種は対象のかたが9歳以上20歳未満の間
- ※通知がなくても対象のかたであれば接種は受けられます。

保健センター

〒332-0026 南町1-9-20
☎048-256-2022 FAX 048-256-2023

■保健センター鳩ヶ谷分室 〒334-0011 三ツ和1-14-3
☎048-284-2325・FAX 048-284-0052

■神根保健ステーション 〒333-0835 道合142-1
☎・FAX 048-297-8300

■芝保健ステーション 〒333-0865 伊刈20
☎・FAX 048-264-3506

■新郷保健ステーション 〒334-0073 赤井1055
☎・FAX 048-280-1725

■南平保健ステーション 〒332-0006 末広3-7-21
☎・FAX 048-225-2724

■戸塚保健ステーション 〒333-0811 戸塚4552
☎・FAX 048-298-0271

埼玉こどもを虐待から守る会の電話相談

☎048-835-2699
月~金曜日(祝日を除く) 10:00~16:00

もしもし健康相談

(乳幼児・妊婦・生活習慣病・その他)
☎048-251-9222 月~金曜日(祝日を除く)
13:00~16:00

埼玉県不妊治療費助成事業

対象…指定医療機関で治療を受けた、夫婦の一方または双方が県内に住民登録がある法律上の夫婦で、前年の夫婦の所得合計額が730万円未満のかた

内容…夫婦1組につき対象となる費用に対して、1回の治療につき15万円まで。1年度目は年度あたり3回、2年度目以降は2回を限度に通算5年度まで。(ただし、通算10回を超えない。)

手続き…原則として治療を行った年度内に必要書類を添付して保健所へ申請

問い合わせ…川口保健所
☎048-262-6111
県健康づくり支援課
☎048-830-3561

今月の献血

期日	時間	場所
2月16日(木)	10:00~12:00	芝西公民館
	13:30~15:30	領家公民館
2月17日(金)	10:00~11:30	神根東公民館
2月21日(火)	13:30~15:30	芝園団地商店会広場

※川口駅献血ルームでは毎日献血を受け付けています。(10:00~17:30 年末年始を除く)
川口駅献血ルームの問い合わせ…☎0120-353-611

を実施しています。日々のストレス対策にお役立てください。問い合わせ…保健センター

子どもの健康診査・相談

個人通知でお知らせします。詳細は通知をご覧ください。届いていない場合はご連絡ください。

2月の対象者 (受診票がないと受けられません)

	対象	方法
3・4カ月児	平成23年11月生まれ	委託医療機関
10カ月児	平成23年4月生まれ	集団(相談)
1歳6カ月児	平成22年8月生まれ	委託医療機関
// 歯科	//	委託歯科医療機関
3歳児	平成20年8月生まれ	集団健診

乳幼児の健康診査は母子保健法に基づき実施しています。子どもの発育発達の確認、疾病や異常などの予防や早期発見など、子どもの健康管理に必要な内容です。特に3歳児健康診査は幼児期の総合的な健診として大切な機会です。医師、歯科医師、歯科衛生士、臨床心理士、栄養士、保育士、保健師、看護師など専門スタッフが実施しています。ぜひ受診し、成長の記録を母子健康手帳に残しましょう。

幼児相談(予約制)

日時・場所…3月2日(金)・23日(金)
9:00~10:00 保健センター

対象…1~6歳の幼児
内容…ことば・発育・発達などの相談
申し込み…保健センター

妊産婦・新生児訪問

保健センターでは、妊産婦や新生児の家庭を、保健師や助産師が訪問しています。出生連絡票は、出産後、早めに保健センターへ提出してください。
問い合わせ…保健センター

妊婦健康診査

～委託外医療機関による
妊婦健康診査の助成～

委託契約をしていない医療機関で受けた妊婦健診費用の一部を助成しています。未使用の受診票・助成券および医療機関の領収書、母子健康手帳、健診結果記録、印鑑、および振込先口座の通帳の写しを持って、出産後6カ月以内に保健センターへ申請してください。詳細は市ホームページでお知らせしています。郵送での申請も可能です。

※県外の医療機関で受診するかたは、必ず受診前に、委託医療機関かどうか問い合わせてください。

問い合わせ…保健センター

休所のお知らせ

戸塚保健ステーションは、施設点検のため2月23日(木)終日休所します。

成人健康相談

期日	受付時間	場所	追加の相談
毎週月曜日 (祝日を除く)	9:30~10:30	保健センター	栄養(2月13日) 栄養(3月5日)
2月3日(金)	9:30~10:30	上青木公民館	栄養・歯科・介護
2月9日(木)	9:30~10:30	芝公民館	栄養
2月22日(水)	9:30~10:30	戸塚公民館	栄養・介護
3月8日(木)	9:30~10:30	芝西公民館	栄養・歯科・介護
3月9日(金)	9:30~10:30	並木公民館	栄養
3月15日(木)	9:30~10:30	芝北公民館	栄養
3月19日(月)	9:30~10:30	安斎スポーツセンター	栄養・歯科・介護

※受付時間内に、直接会場にお越しください
対象…市民で、健康について相談のあるかた
内容…血圧測定、検尿、体重・体脂肪(素足で測定)・腹囲測定、各種健康相談(栄養・栄養士による相談、歯科・歯科衛生士による相談、介護:地域包括支援センター職員による相談も実施)

※禁煙相談も行っています
持ち物…健康手帳(持っていないかたは会場で発行します)
問い合わせ…保健センター

こころの健康相談

日時…2月14日(火)・21日(火)・28日(火)
午後(予約制)

内容…心の悩みや病氣、ひきこもり、社会復帰などの相談
費用…無料
担当…精神保健福祉士・保健師
場所・申し込み…保健センター

おとなの食育講座

～1日で食生活のポイントを学ぶ教室～

日時・場所	内容	講師	持ち物
3月12日(月) 9:30~13:30 保健センター	・生活習慣病と食事について ・からだがよくなる健康食 ～調理実習と会食～ ・健康的な生活習慣について ～いつでもどこでも簡単体操～	栄養士 保健師	筆記用具 エプロン 三角巾 ハンドタオル ふきんなど

対象…市民でメタボリックシンドロームに関心があり、食生活を改善したいと思っているかた。初めて受講されるかた大歓迎です。

定員…20人(先着順)
※2月23日(木)9:00~受付開始
費用…無料
申し込み・問い合わせ…保健センター

ことばのリハビリ教室

対象…市民で、脳梗塞や事故の後遺症、脳腫瘍などでことばに障害があり、日常生活に不自由を感じているおおむね40~64歳のかたとそのご家族。ご家族だけの参加も可能です。お気軽にご相談ください。
申し込み・問い合わせ…保健センター

女性の健康週間

こころとからだのアンチエイジング
～素敵に歳を重ねかた～

3月1日(木)~8日(木)は女性の健康週間です。

これからをポジティブに生きる女性たちへ。もっと自分らしく輝いてみませんか。年齢をストレスにせず、こころとからだをアンチエイジング。

場所…保健センター鳩ヶ谷分室(鳩ヶ谷庁舎3階)

対象…30歳以上の市民
定員…30人(先着順)

※2月6日(月)9:00~受付開始
費用…無料

申し込み・問い合わせ…保健センター鳩ヶ谷分室 ☎048-284-2325

日時	内容	講師
2月24日(金) 13:30~15:30 (受付13:15~)	「からだのメンテナンス・美トレーニング」 からだのゆがみを調整し太りにくいからだづくりを実現!!	保健師 健康運動指導士
3月6日(火) 13:30~15:30 (受付13:15~)	カラーセラピーでこころとからだのバランスチェック! 体験!!うるつやハンドトリートメント	カラーセラピスト 保健師

平成24年度胃がん検診申込

申し込み…3月1日(木)~21日(水)各公民館、各支所など

対象…市に住民登録があり、40歳以上のかた

検診実施期間…6月~平成25年2月(予定)
※申込詳細は広報かわぐち3月号、市ホームページでお知らせします。

問い合わせ…保健センター

ソーシャルクラブのご案内

ソーシャルクラブは、主に慢性期・回復期の統合失調症のかたを対象に行っているグループ活動です。社会復帰の第1歩として参加してみませんか。

対象…市民で、精神科に通院している、主に統合失調症のかたで主治医の推薦のあるかた。

日時…毎週水曜日(月4回)9:30~15:00

内容…スポーツ、音楽レク、料理など

場所・問い合わせ…保健センター

訪問歯科健康診査

対象…おおむね65歳以上の寝たきり、またはこれに準ずるかた。

(65歳未満のかたはご相談ください。)

内容…口のなかの衛生状況・入れ歯の使用方法・歯周病・虫歯予防などについての相談。歯科治療の必要性の判断。

費用…無料(ただし、健診のあと必要になった治療は有料です。)

申し込み・問い合わせ…保健センター

「ココロ元気チェック」実施中 市ホームページでストレスと上手につきあう「ココロ元気チェック」



「花粉症」

厚生労働省の予想では、今年春の花粉飛散数は非常に多かった昨年よりは少ないですが、例年に比べるとやや多いとされています。花粉症の4大症状は「くしゃみ」「鼻水」「鼻づまり」「眼のかゆみ」です。

主に眼と鼻に症状がでます。風邪の症状との違いは以下の表のとおりです。

花粉症	かぜ
目と鼻のかゆみ	鼻のかわた感じ
さらさらとした鼻汁	粘性、膿性(色のついた)の鼻汁
のどのかゆみ、または痛み	唾を飲み込む時の、のどの痛み
発熱なし	しばしば発熱あり
例年決まった季節に起こり、季節中続く	季節不定、1~2週間で治る

症状が起こり始めた頃は、鼻粘膜にまだ炎症が進んでおらず、この時期に治療を開始すると粘膜の炎症の進行を止め、正常化させることができるため、早めに受診しましょう。鼻の症状がひどい場合は耳鼻咽喉科、目の症状がひどい場合は眼科をお勧めします。内科、小児科、アレルギー科などでも診療がうけられます。

最近では大人だけでなく、子どものスギ花粉症も増加していると考えられています。

花粉症関連グッズはさまざまなものが出ていますので、ご自分に合ったものを上手に活用し花粉症シーズンを乗り切りましょう。



「氷をガリガリかじりたくなりますか?」

川口市立医療センター
内科

副部長 長峰 守



「無性に氷をガリガリかじりたくなりますか?」という質問に「はい!」と思う方は、鉄不足のため異食症(氷食症)を生じている可能性があります。氷は鉄を含んでいないので氷食症は合理的な行動とは言えませんが、鉄が不足すると不思議と氷をガリガリかじりたくなるようです。

鉄不足のために赤血球が造れないと鉄欠乏性貧血を生じます。この貧血はたくさん鉄を必要とする成長期の子どもや妊婦(胎児成長)、月経で鉄を失いやすい女性によく起こります。月経以外でも出血が続けば徐々に鉄は不足していきます。成人男性が1ヶ月かけて食事中から吸収する鉄の量は30mgと言われていますが、この量(鉄30mg)はわずか60ccの出血で簡単に失ってしまう量なのです。

先日「氷をガリガリかじりたくなる」と訴えて若い女性が来院しました。予想通り鉄欠乏性貧血がありました。便潜血検査が陽性のため大腸カメラをお勧めしましたがはじめは「恥ずかしい」と言って嫌がっていました。最終的には検査を受け早期大腸がんからの出血が鉄欠乏性貧血の原因と判明しました。根治可能な状態で発見できて本当に良かったと思っています。

鉄欠乏性貧血は鉄剤の補充で改善しますが消化器疾患(潰瘍やがんなど)や婦人科疾患(筋腫や内臓症など)に続発している可能性もあるため鉄剤による治療以上に原因の検索が重要であることを皆さんも知ってください。

防犯

ひったくりが倍増しています。ご注意ください。

平成23年の市内ひったくり認知件数は239件で、前年の122件に比べて約2倍の被害が発生しました。

ひったくりの手口や特徴を知り、被害に遭わないよう気をつけましょう。

<主な手口や特徴>

- 自転車の前カゴに入れてあるバッグなどが多く狙われます。また、歩行中の被害も発生しています。
- バイクや自転車に乗った犯人が狙いを定め、後ろから追い越さずまにひったくる手口が多く見られます。
- 女性や高齢者のかたが多く狙われています。

○同じ地域で、連続して発生する場合があります。

<被害を防ぐには>

- 自転車の前カゴに、防犯ネットやカバーを取り付ける。
- 歩行中、バッグなどは車道の反対側にしっかりと持つ。
- 自転車に乗るときや歩行中は、携帯電話、イヤホンなどを使用しない。



問い合わせ…防犯対策室 ☎048-258-5707

「市神社は活気ある地域の象徴、何より誇りです。保存会がここまでになったのもみんなの力。一人では何もできない。商売も同じ。私はそのきっかけをつくっただけ」と語る。



「市神社は活気ある地域の象徴、何より誇りです。保存会がここまでになったのもみんなの力。一人では何もできない。商売も同じ。私はそのきっかけをつくっただけ」と語る。

「長男からはよくやるよと言われるけど、微力でも皆の為になることを陰ながら続けている。」と少し照れながら笑う。

「市神社は活気ある地域の象徴、何より誇りです。保存会がここまでになったのもみんなの力。一人では何もできない。商売も同じ。私はそのきっかけをつくっただけ」と語る。

「市神社は活気ある地域の象徴、何より誇りです。保存会がここまでになったのもみんなの力。一人では何もできない。商売も同じ。私はそのきっかけをつくっただけ」と語る。

「市神社は活気ある地域の象徴、何より誇りです。保存会がここまでになったのもみんなの力。一人では何もできない。商売も同じ。私はそのきっかけをつくっただけ」と語る。

「市神社は活気ある地域の象徴、何より誇りです。保存会がここまでになったのもみんなの力。一人では何もできない。商売も同じ。私はそのきっかけをつくっただけ」と語る。

「市神社は活気ある地域の象徴、何より誇りです。保存会がここまでになったのもみんなの力。一人では何もできない。商売も同じ。私はそのきっかけをつくっただけ」と語る。

「市神社は活気ある地域の象徴、何より誇りです。保存会がここまでになったのもみんなの力。一人では何もできない。商売も同じ。私はそのきっかけをつくっただけ」と語る。

「市神社は活気ある地域の象徴、何より誇りです。保存会がここまでになったのもみんなの力。一人では何もできない。商売も同じ。私はそのきっかけをつくっただけ」と語る。

「市神社は活気ある地域の象徴、何より誇りです。保存会がここまでになったのもみんなの力。一人では何もできない。商売も同じ。私はそのきっかけをつくっただけ」と語る。



受け継がれる歴史と思い

市神社保存会 齊藤久美子さん(鳩ヶ谷本町2丁目)

江戸時代、商業と交通の中心地として栄えた鳩ヶ谷宿で、3と8のつく日に「三八市」という名の市が開かれていた。市の守り神「市神社」は、いまま日光御成道沿いに建つ。

その熱い思いや、気風の良し人柄に惹かれ、若い仲間も徐々に増えている。清掃の合間の井戸端会議も地域コミュニティの一翼を担っている。「今ではお供え物に乗せた三宝が2台も添えられるほど賑やかになった」と喜ぶ。傍らで見守る人間の心が現れているかのように市神社は艶やかに輝いている。

市長の ふれあい訪問

●今回の訪問先●

「川口市フロリアード2012 出展実行委員会」

オランダで10年に1度開催される国際園芸博覧会・フロリアード。そのイベントに川口市から出展し、地場産業である安行植木のPRと販路拡張や後継者の育成に資することを目的に設立された「川口市フロリアード2012出展実行委員会」のみなさんを岡村市長が訪問。展示内容や出展にける意気込みを伺いました。



市長 みなさんこんにちは。平成24年も早いもので2月に入りました。今月の市長のふれあい訪問は「川口市フロリアード2012出展実行委員会」のみなさんです。どうぞよろしくお願ひします。

はじめに委員長に伺いますが、フロリアード2012、これはどのようなイベントですか。これはオランダで10年に1回開催される園芸の国際博覧会で、今年の4月から10月までの半年間、オランダのフェンローで開催されます。

市長 実行委員会ということですが、どのようなメンバーで構成されていますか。

田中 川口市農業青年会議所のメンバーが主体となり、安行造園会、JAあゆみ野各地区の壮青年部など市内農業青年団体が構成されています。登録者は200人くらいになります。

市長 準備状況はどのような状況ですか。
草柳 先月11日に出発式を行い、

樹木などはオランダに向けて出港しており、我々は今月中に日本を出発する予定です。ただ緯度的にかなり高い場所です。現地とこちらの気温差がかなりあるので地面が凍っていないか心配です。

市長 それは大変ですね。

このフロリアード2012の開催規模はどの程度なのですか。
高津 世界から40カ国以上が出展する大きな博覧会です。川口市の出展規模は前回より小さくなりましたが、約250㎡の日本庭園を造ります。

市長 10年前の回は、川口市だけではなく日本のほかの地域からも出展しましたが、今回はどうですか。

小林 今回の屋外展示は川口の単独出展になります。

市長 日本を代表して出展するということはすごいことですね。
中田 単独出展なのでいろいろ



と大変なこともあります。日本の代表としてまた川口のみさんの代表として頑張ってきたと思います。

市長 ところで実行委員のみなさんの平均年齢は何歳になりますか。

椎橋 20代〜50代で構成されていますが平均は30歳半ばくらいです。

市長 若いですね。緑化産業の次代を担う後継者のみなさんが頑張っているんですね。

椎橋 今回の出展に関しても、10年前に行った先輩方の指導を受けながら準備を進めました。前の世代から次の世代へ伝えて行くという、後継者育成の機会にもなっています。

市長 ご苦労されたことはあります。

中田 現地との連絡調整では、細かいところが伝わらず意思の疎通に苦労しましたが、みなさんに助けてもらいながらやりました。

小林 検疫が、10年前と比べ基準が厳しくなっており、センチュウという目に見えないような病害虫の駆除に苦労しました。

市長 みなさんと協調し先輩方の教えを受け継ぎ一つになっている、非常にいい関係ですね。それではみなさんの意気込みをお聞かせください。

田中 先輩方が積み重ねてきた実績を汚すことなく、精いっぱい庭を造ってきたと思います。
草柳 けがも事故もなく頑張っ



てきたいと思っています。
高津 一丸となって素晴らしい庭を造れるよう頑張ってきたと思います。

小林 川口、安行というブランドを守り続けるためにも頑張っています。

中田 日本の代表として恥ずかしくない、庭を造るよう頑張りたいと思います。

椎橋 今年はオリンピックがあります。我々も日の丸を背負った日本の代表だという意気込みをもって、一生懸命オランダでいい仕事をしてきたいと思っています。

市長 まさに「日の丸背負って」ですね。安行の緑化産業というのは江戸時代からの歴史と伝統ある川口の地場産業です。この緑化産業を活性化するためにもみんなで応援して、オランダの地で頑張っていたらいいと思います。今日はありがとうございました。



●川口市はたちの集い

成人の日の1月9日、リリアやリリアパークで開催。市内で成人を迎えた5,299人のうち、3,119人が参加し、久しぶりの再会を喜びました。



●第5回川口こども造形展・第46回川口市特別支援学級合同作品展

12月16日から19日までリリアで開催され、訪れた8千人を超える市民は、市立幼・小・中・高等学校合わせて85校(園)2千点もの特徴ある力作に見入っていました。

COMMUNITY

CITY



● グリーンセンターアイススケート場 来場者100万人達成

昭和54年12月のオープンから33年。1月21日に来場者100万人目の黒鳥さん親子をお迎えしました。このアイススケート場ではレクリエーション大会なども開催され多くのおみなさんに愛されています。(今シーズンは2月26日まで開場)



● 新春交礼会

1月6日リリアで開催され、各種団体や町会関係者など約1,650人が参加。東中学校吹奏楽部の演奏や雅楽などが披露され新春を祝いました。



● 川口市震災消防総合演習

1月15日、荒川河川敷の舟戸グラウンドで実施。埼玉県防災航空センターのヘリコプターが被害状況を上空から偵察するなど、震災時を想定した実践的な消防演習が行われました。

2月 日曜・祝日当番医

2/5 日
千葉外科内科病院(外・内・整・胃) 原町4-41 048-252-3381
ふじクリニック(内・皮) 青木2-5-5-1F 048-240-0071
吉野整形外科(整・麻) 小谷場1047 048-267-8333
杉本子どもクリニック(小・アレ) 南鳩ヶ谷4-26-1 048-288-7339
柿沼歯科医院(歯) 柳崎5-12-15 048-261-5781
西川歯科医院(歯) 朝日6-13-10 048-225-1851

11 祝
川口工業総合病院(内科系・外科系) 青木1-18-15 048-252-4873
奥秋内科(内・胃・小) 並木2-2-16-100 048-253-8511
川口ハートクリニック内科(内・循) 芝宮根町4-10 048-264-2801
平井子どもクリニック(小) 東川口5-30-6 048-290-4155
松崎歯科診療所(歯) 南鳩ヶ谷3-4-3 048-281-3376
阿川歯科医院(歯) 上青木西4-19-12 048-265-5402

12 日
寿康会病院(内・外・循・胃・肛) 西青木2-15-10 048-251-2050
上青木中央医院(外・内) 上青木4-2-6 048-267-2218
武井眼科医院(眼) 前川1-1-11-2F 048-262-1673
こばやし子どもクリニック(小・アレ) 辻1573-1-1F 048-280-1277
緒方歯科医院(歯) 中青木4-8-19 048-251-5262
清水歯科医院(歯) 新堀町3-2 048-285-4488

19 日
齋藤記念病院(内・胃・呼・循) 並木4-6-6 048-252-8762
川口第一クリニック(内・小・リハ) 元郷2-15-3 048-225-3800
新井整形外科(整・リハ・麻) 芝樋ノ爪1-6-27 048-266-5532
健クリニック(内・循・外) 坂下町1-8-16-1F 048-288-1011
パークタワーいとう歯科医院(歯) 幸町1-7-1-101 048-258-4618
東歯科医院(歯) 芝園町1-1 048-260-3119

26 日
佐藤産婦人科病院(産・婦) 並木1-10-18 048-251-6618
新井町内科消化器クリニック(内・消・アレ・胃) 新井町16-1 048-222-0700
山際医院(眼) 芝下2-22-12 048-267-8211
石井医院(内・消・小) 石神1661-6 048-296-0018
佐々木歯科医院(歯) 樋ノ爪1-6-19 048-266-0791
金谷歯科医院(歯) 東川口4-19-12(東武)12F 048-295-7648

3/4 日
河合病院(外・内) 領家3-6-7 048-222-0190
おおしま子どもクリニック(小・アレ) 本町4-4-16-2F 048-227-1677
芝西医院(内・消・リハ) 芝西2-27-16-1A 048-424-2898
しみず整形外科クリニック(整・リハ・リウ) 柳崎5-3-17 048-262-5413
小林歯科医院(歯) 柳崎1-29-24 048-267-4077
田中歯科クリニック(歯) 東川口3-3-40 048-297-1500

※理学診療科はリハビリテーション科で「リハ」、アレルギー科は「アレ」、リウマチ科は「リウ」と表示しています。
※診療時間は9時～17時、急性の病気に限り診療します。診療時間内に1時間の休憩時間があります。休憩時間は原則12時～13時としますが、各医療機関の状況に応じて時間の変更があります。なお、往診はしません。

◎当番医や診療科は、事情により変更することがあります。受診前には必ず当日の当番医に電話でご確認ください。
◎小児夜間救急診療のお問い合わせは、くれぐれもおかけ間違いのないようお願いします。
◎当番医が変更になる場合など、最新の情報は、市ホームページに掲載されています。トップページ>救急・当番医
◎社団法人 日本小児科学会(子どもの救急ホームページ) <http://kodomo-qq.jp/>
◎『かかりつけ医』普段から安心して相談できて、病気に適切に対処してくれる、かかりつけ医を持ちましょう。
◎上記、当番医のお問い合わせは保健衛生課へ。☎048-258-1110

市広報番組「ふれあい川口」放送日時 ●JCN埼玉 2/6～13〔月～金12:10、土・日 8:30〕
●JCN関東 2/6～13〔月～金20:00、土・日19:30〕 ●市ホームページ 2/6～

●編集・発行/平成24年2月1日/川口市広報課/〒332-8601 川口市青木2丁目1番1号
●市ホームページアドレス <http://www.city.kawaguchi.lg.jp> (各支所、公民館などにあるキオスク端末からもご覧になれます) ☎048-258-1110(大代表)
●市長への手紙 (FAX) 048-255-6250 (Eメール) 市ホームページのトップページ>市長への手紙から送信
●広報かわぐちの録音版や点字版を希望のかたは障害福祉課にお問い合わせください。
●広報かわぐちには市内の各公共施設・JR駅・SR駅・郵便局・銀行・信用金庫・ファミリーマート・セブンイレブン・サミット・イオンモール川口前川・マルエツ・サンデーマート・アリオ川口・オーケーストア・ララガーデン川口などにも置いてあります(一部を除く)。
●広報かわぐちをとおして入手した個人情報は、目的以外に使用したり第三者に開示・提供することは一切ありません。

川口市人口・世帯数 ※()内は前月対比

平成24年1月1日現在 ■人口/579,021人(-157人) ■男/294,755人(-121人) ■女/284,266人(-36人) ■世帯/260,715世帯(-88世帯)

再生紙を使用しています

2月 小児夜間救急診療当番医

月/日	曜日	20時～23時			23時～翌日8時
		医療機関名	住所	電話番号	
2/1	水	白石内科小児科医院	坂下町1-12-6	048-281-1369	医療セ
2	木	おおしま子どもクリニック	本町4-4-16-202	048-227-1677	医療セ
3	金	埼玉協同病院	木曾呂1317	048-296-4771	協同病
4	土	医療センター(18時から診療)	西新井宿180	048-287-2525	医療セ
5	日	医療センター(17時から診療)	西新井宿180	048-287-2525	医療セ
6	月	山森小児科	幸町1-7-1-2F	048-254-3332	医療セ
7	火	あかちゃんとおもものクリニック	栄町1-12-21-203	048-250-5670	済生会
8	水	若林小児科内科医院	芝7016	048-267-2800	医療セ
9	木	平井子どもクリニック	東川口5-30-6	048-290-4155	医療セ
10	金	埼玉協同病院	木曾呂1317	048-296-4771	協同病
11	祝	医療センター(17時から診療)	西新井宿180	048-287-2525	医療セ
12	日	医療センター(17時から診療)	西新井宿180	048-287-2525	医療セ
13	月	つちや子どもクリニック	西川口6-2-32	048-251-9915	医療セ
14	火	下条医院	芝中田1-30-8	048-266-1134	済生会
15	水	田近医院	芝中田1-26-21	048-265-1974	医療セ
16	木	本田小児科クリニック	西川口2-10-8-2F	048-253-2223	医療セ
17	金	埼玉協同病院	木曾呂1317	048-296-4771	協同病
18	土	医療センター(18時から診療)	西新井宿180	048-287-2525	医療セ
19	日	医療センター(17時から診療)	西新井宿180	048-287-2525	医療セ
20	月	新谷医院	前川町4-564-1	048-265-5578	医療セ
21	火	さの小児科クリニック	芝西2-27-16-2F	048-265-7638	済生会
22	水	益子病院	芝中田2-48-6	048-267-2211	医療セ
23	木	キッズクリニック川口前川	前川1-1-55	048-264-2211	医療セ
24	金	埼玉協同病院	木曾呂1317	048-296-4771	協同病
25	土	医療センター(18時から診療)	西新井宿180	048-287-2525	医療セ
26	日	医療センター(17時から診療)	西新井宿180	048-287-2525	医療セ
27	月	森医院	前川4-31-12	048-266-0622	医療セ
28	火	杉本子どもクリニック	南鳩ヶ谷4-26-1	048-288-7339	済生会
29	水	鹿嶋医院	領家1-23-15	048-222-4858	医療セ
3/1	木	東浦和内科外科クリニック	柳崎4-28-32	048-487-7755	医療セ
2	金	埼玉協同病院	木曾呂1317	048-296-4771	協同病
3	土	医療センター(18時から診療)	西新井宿180	048-287-2525	医療セ
4	日	医療センター(17時から診療)	西新井宿180	048-287-2525	医療セ
5	月	小林医院	戸塚東3-6-8	048-297-8492	医療セ
6	火	こばやし子どもクリニック	辻1573-1-1F	048-280-1277	済生会
7	水	白石内科小児科医院	坂下町1-12-6	048-281-1369	医療セ

◎小児夜間救急診療は、緊急を要する小児患者さんを応急的に診療するため、川口医師会・川口市立医療センター・済生会川口総合病院・埼玉協同病院の先生方のご協力により実施しているものであり、昼間に時間がとれないかたのための時間外診療窓口ではありません。

◎埼玉県小児救急電話相談(子どもの急病時の家庭での対処方法などの助言)

☎『#8000』(NTTプッシュ回線の場合)
☎048-833-7911 (IP電話、ひかり電話、ダイヤル回線などの場合)
相談受付時間 ・平日(月～土曜日) 19:00～23:00
・休日(日曜・祝日・年末年始) 9:00～23:00

◎上記一覧表にある23時～翌日8時の医療機関の連絡先
・川口市立医療センター(略称 医療セ) ☎048-287-2525
・済生会川口総合病院(略称 済生会) ☎048-253-1551
・埼玉協同病院(略称 協同病) ☎048-296-4771

拉致問題の解決は市民の願いです
拉致被害者や特定失踪者の真相解明を!
首相にメールやはがきを!
問い合わせ 福祉総務課庶務係