



Public Relations  
"HATOGAYA"

No.681  
平成21年

広報

12  
2009

# はとがや

## 今月の主な内容

- ▷冬もエコライフ…………… 2
- ▷『2009 市民健康づくり事業』…………… 3
- ▷21年度上半期市の財政状況…………… 4
- ▷市民賀詞交歓会…………… 4
- ▷交通事故防止運動…………… 5
- ▷お知らせ…………… 6
- ▷臨時職員等の登録募集…………… 7
- ▷健康はみずからの手で…………… 8・9  
    ゴミ収集日程、各種無料相談、日曜・祝日当番医
- ▷みんなのページ…………… 10・11
- ▷図書館…………… 13
- ▷フォトニュース…………… 14・15



(昨年の鳩ヶ谷駅西口イルミネーション)



(昨年の鳩ヶ谷駅東口イルミネーション)

## 星のように輝く

もうすぐクリスマス、市内の各所では、色鮮やかなイルミネーションが飾られています。

冬の「縁JOY!はとがやフェスタ」として、鳩ヶ谷駅東口・西口にも、イルミネーションが点灯しています。星のように輝くイルミネーションをぜひご覧ください。(点灯時間は午後4時半～午前0時、22年1月11日まで点灯予定です。)



はとふるシティ 鳩ヶ谷

12月は「地球温暖化防止月間」

# 冬もエコライフ

今、私たちは、地球温暖化問題という社会のあり方そのものが問われる大きな問題に直面しています。

市では、21年3月に「市地球温暖化防止実行計画」を策定し、指定管理者等により管理されている施設および消防署緊急車輛の燃料を除く全事務事業を温室効果ガス削減の対象として取り組んでいます。

みなさんも、自分ができる「エコライフ」を考え、取り組みましょう。  
問合せ 環境対策課・内線 3421

## これからめざす「エコ社会」

地球温暖化は、異常気象や自然生態系への影響など、私たちの生活に影響をおよぼしています。

この影響を悪化させないために、自然を壊し、たくさんのエネルギーを使って、物を作っては使い捨てにする社会から、限りある地球の資源を大切にす「持続可能な社会」(※)に変わることが求められています。

「持続可能な社会」を創るには、一人ひとりが「エコライフ」を考え実行していくことが大切です。

※「持続可能な社会」とは

・低炭素社会（エネルギーを抑えた生活など）、循環型社会（ごみの発生抑制・再使用・再生利用）、自然共生社会（地域の自然を守り育むなど）、これらを組み合わせ創っていく新しい形のエコ社会です。

## 例えば、冬にできる小さな「エコライフ」

二酸化炭素の削減効果は？（1ヶ月続けた場合）

◆暖房の運転時間を1日1時間減らす

エアコンの場合

2.9kgの削減

（節約金額 約165円）

石油ファンヒーターの場合

7.3kgの削減

（節約金額 約320円）



◆暖房の設定温度を1度下げて20度にする

エアコンの場合

3.7kgの削減

（節約金額 約215円）



石油ファンヒーターの場合

4.5kg

（節約金額 約195円）

寒い時は、暖房の温度設定を上げる前に、もう1枚洋服を重ねて着ることも「エコライフ」につながります。



## 今年もみんなで取り組もう「エコライフDAY2009（冬）」



「エコライフDAY2009（冬）チェックシート」（環境家計簿）は、目に見えない温室効果ガスをどれだけ減らすことができたのかを数字に表すことができます。小さな取り組みでも、大きな効果があることが実感できます。

実施期間

12月25日（金）までの間の1日間

## <20年度冬の実施結果>

削減できた二酸化炭素の量  
約612kg

約44本の杉の木が、二酸化炭素を1年間吸収する量に相当します

（50年生の杉、人工林の場合）



※チェック票は、環境対策課および市役所1階総合案内・各公民館・福祉センター・市民センターダヴで配布・回収します。また、市ホームページからも票を入手できます。

## 市民の方に伺いました「わが家の地球温暖化防止策」



春 峯子さん  
（辻）

わが家は、水や電気などのエネルギーを無駄に使わないよう、常に工夫をしています。

例えば、洗濯は洗面所でお風呂の残り湯に少しの洗剤を入れブラシで叩く。すすぎは手洗い。洗濯機は脱水のみ使用で電気代も安い。手洗いは、指先も使い老化予防と一挙両得！おかげで、光熱費の月平均は1万円前後で家計も助かります。電化製品に頼りすぎず、体を使えば、体温も上がり暖房いらずでエコライフに繋がりますよ。

## 地球温暖化防止・環境活動パネル展

12月7日（月）～11日（金）  
市役所1階エントランスホールで  
（11日は午後4時まで）

里小学校・八幡木中学校の環境活動の発表、鳩ヶ谷高校の身近な入れ物を使ってのキッチンガーデンの提案、旧芝川流域自治会の廃食用油回収活動の紹介をします。

また、温暖化の問題やエコライフチェックの記入方法の説明も受けられ、参加した方には記念品を差し上げます。

# 税の申告は、お早めにお願ひします

**市税の電子申告受付**  
12月14日(月)から

市では、eLTAXを利用した市税の電子申告を12月14日(月)から受付します。

eLTAX(エルタックス)とは、地方税の手続きをインターネットを使って電子的に行うシステムです。

## ●利用できる内容

- ① 給与支払報告書等(個人市県民税)
  - ② 法人市民税の各種申告
  - ③ 償却資産(固定資産税)の申告
  - ④ 法人の設立および設置届、異動届
  - ⑤ 特別徴収義務者の所在地・名称変更届
- eLTAXに関する詳しい手続きや内容の問合せは、(社)地方税電子化協議会 ☎0570・081459(土・日・祝日・年末年始を除く、平日の午前8時半～午後8時)、または、eLTAX(エルタックス)ホームページ



ページをご覧ください。

## 固定資産税のお知らせ

◆長期優良住宅に係る固定資産税の減額期間が申告すると延長されます

「長期優良住宅の普及の促進に関する法律」施行日(21年6月4日)から22年3月31日までに新築された認定長期優良住宅は、申告すると固定資産税を2分の1相当額減額する期間が2年間延長され、原則3年度分の減額が5年度分適用になります。(3階建て以上の中高層耐火住宅等については原則5年度分の減額が7年度分適用になります)

◆主要要件 床面積が50㎡(一戸建て以外の賃貸住宅等は40㎡)以上280㎡以下の住宅であること

◆申告期限 新たに固定資産税が課せられる年度の初日の属する年の1月31日まで

◆申告方法 市役所1階税務課固定資産係窓口(認定通知書の写しと印鑑を持参。申請書は窓口にあります)

◆償却資産は毎年申告を(22年2月1日(月)まで)

## ▼償却資産とは

土地と家屋以外の事業用に供する有形固定資産(構築物、機械および装置、車両および運搬具、工具・器具および備品等)をいいます

## ▼申告対象者

- 22年1月1日現在、事業用の償却資産を所有している個人や法人の方
  - 22年1月1日現在、市内で事業を営んでいる個人や法人に、事業用の償却資産を貸し付けている方
  - 21年中に事業を廃止、休業された方
- ※申告書は、12月上旬に発送されます。なお、該当される方で12月末日までに申告書が届かない方は、ご連絡ください。



## 【問合せ】

個人住民税・法人市民税Ⅱ  
税務課市民税係・内線2625、2628、償却資産Ⅱ税務課固定資産税係・内線2631～2633

## 『2009 市民健康づくり事業』

～健康はみずからの手で！～

### ◆市民健康づくり体操教室「20歳から64歳までの体操教室～簡単ヨガ・簡単体操」

日時 12月20日(日)午前10時～11時半  
場所 市役所2階市民フォーラム  
対象 市内在住・在勤の20歳～64歳以下の方30人  
申込み 12月17日(木)までに電話、FAXで(住所・氏名・年齢・性別・電話番号を明記)健康づくり推進課へ。(先着順)

問合せ 健康づくり推進課・内線3021、☎285-1102

### ◆うんどう教室

- 台公園(雨天の場合は三ツ和2丁目集会所)  
日時 12月9日(水)、午後1時45分～2時受付
- 前田東公園(雨天の場合は南4丁目集会所)  
日時 12月28日(月)、午前10時15分～10時半受付
- だんだん公園東(雨天の場合はコンフォール東鳩ヶ谷集会所)  
日時 12月28日(月)、午後1時45分～2時受付

問合せ 国保年金課・内線3222、健康づくり推進課・内線3021

### ◆めざせ！元気いっぱい85歳！「健康運動教室」

日時 22年1月4日～3月8日の毎週月曜(1月12日、2月23日、3月2日は火曜)、計10回、午後2時～3時30分

場所 市役所2階市民フォーラム  
※2月23日(火)は、中央公民館ホール

内容 主にいすに座って体と心を動かします  
対象 65歳以上で簡単な運動ができる方30人

申込み・問合せ 高齢者支援課・内線3721

### ◆心の健康づくり講演会「頑張りすぎなくていい～あなたのままで～」

日時 22年2月7日(日)午後1時～3時(午後0時30分開場)

場所 市民センターダヴ  
内容 エターナルMコンサート、シンポジウム「ストレスと心の健康について」

定員 200人(先着順)

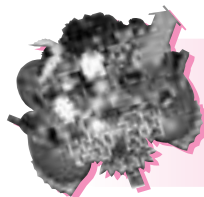
申込み 22年1月29日(金)までに電話、FAXで保健センターへ

問合せ 保健センター ☎284-2325、☎284-0052



エターナルM

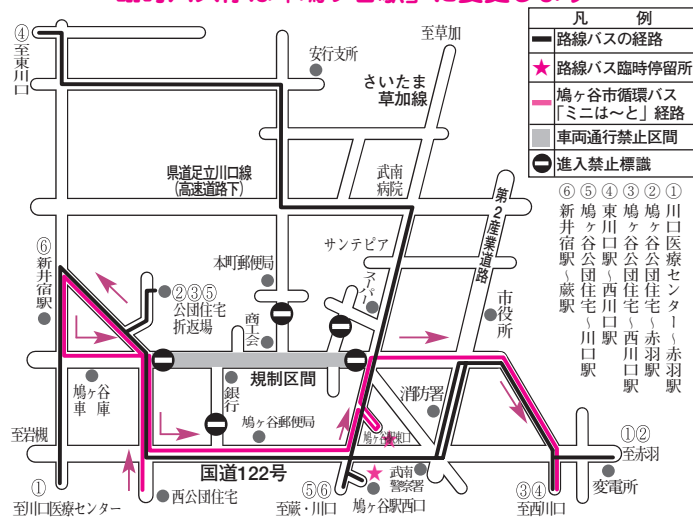




# 12月23日 おかめ市 交通規制にご協力ください

## 《交通規制 & バス路線変更図》

臨時バス停は「鳩ヶ谷駅」に変更します



注 → は、市循環バス「ミニは〜と」の北ルートの走行方向です。問合せ まちづくり推進課・内線4123

年の瀬の風物詩「おかめ市」が12月23日（水・祝）に行われ、日光御成道バス通りが歩行者天国になります。これに伴い交通規制が行われ、バス路線が変更になりますので、ご協力をお願いします。規制区間内では、自転車も乗車できませんので、ご注意ください。問合せ 日光御成道歩行者天国実行委員会事務局（環境対策課内）内線3422

### 【一般車両の進入禁止】

日時 12月23日（水・祝）午後2時～10時  
区間 県道さいたま・鳩ヶ谷線（日光御成道）の浦寺交差点～昭和橋交差点

バスのう回時間 いずれも正午～最終

★路線バスのう回と臨時停留所 ①川口医療センター～赤羽駅線、②③⑤鳩ヶ谷公団住宅～赤羽駅線、川口駅線、西川口駅線、⑥新井宿駅～蔵駅線は国道122号へう回し、里交差点南方に臨時のバス停（鳩ヶ谷駅）を設置します。また、④東川口駅～西川口駅線は、原～吉岡～首都高速道路下～さいたま草加線経路として、経路を変更して運行します。

★市循環バス「ミニは〜と」のう回 北ルートは、浦寺交差点～国道122号諏訪山交差点～国道122号里交差点～鳩ヶ谷駅東口を経由する経路に変更して運行します。



**成人式を開催します**

22年1月11日（月・祝）受付は午前10時30分から式典は午前11時から約30分

市では、20歳になられた皆さんの新しい門出を祝福して、「第59回成人式」を開催します。

対 象 平成元年4月2日～平成2年4月1日生まれの方

※当日は、無料の「ドリンクコーナー」を設けます。友人と旧交を温める場としてご活用ください。なお、案内状を発送しますが12月下旬までに通知の届かない方はお問い合わせください。

※会場の駐車場は、台数に限りがありますので、お車の方は乗り合わせのうえご来場ください。

問合せ 生涯学習課・内線5325

# 成人式を開催します

**市民賀詞交歓会**

ふだん着で気楽に集い、新年の夢や希望を語り合います。う。（どなたでも参加できます）

日 時 22年1月9日（土）午前10時～11時半

場 所 市役所1階市民ロビー

費 用 無料

問 合 せ 秘書広報課・内線2126

※友好都市みどり市（旧大間々町）特産品「まゆ」で作った干支「とら」を、参加者の20人中から抽選で20名に贈ります。

来年の干支「とら」



## 21年度上半期 市の財政状況

（平成21年9月30日現在）

市の借入金		市の財産	
（市債）		土地	363,946m <sup>2</sup>
一般会計	132億1,310万円	建物	125,797m <sup>2</sup>
特別会計	185億2,593万円	基金	10億744万円

### ●会計予算執行状況（1万円未満四捨五入）

※予算現額には前年度からの繰り越しが含まれています。

区 分	予算現額	執行率（%）		
		収入	支出	
一般会計	204億9,200万円	48.9	47.4	
特別会計	国民健康保険	65億949万円	40.9	40.1
	公共下水道	34億4,893万円	30.9	33.2
	老人保健	1,951万円	90.3	0.8
	里土地区画整理	16億4,825万円	29.6	36.9
	介護保険	29億7,327万円	39.2	34.6
	公共用地取得事業	1,321万円	50.1	50.1
水道事業	後期高齢者医療	4億6,580万円	38.8	31.5
	水道事業収益	12億2,261万円	43.6	
	水道事業費用	10億9,949万円	29.6	
	資本的収入	3億5,696万円	0.0	
	資本的支出	8億4,362万円	20.4	

## 「ミニは〜と」運休のお知らせ

12月29日（火）から22年1月3日（日）まで運休し、22年1月4日（月）より運行を開始します。

皆様のご理解をお願いします。

問合せ まちづくり推進課・内線4123



埼玉県都市競艇組合が主催する戸田競艇の収益金は鳩ヶ谷市の貴重な財源になっています。

開催日程 12月12日（土）～17日（木）、27日（日）～31日（木）

12月4日～10日は人権週間です  
人権を考える市民のつどい

いずれも問合せは、生涯学

習課・内線5321まで。

◆トツアスリートに聴く

日時 12月12日

(土) 午前10時～

正午

場所 市役所

2階市民フォーラム

内容 「障害を乗り越えて

パラリンピック日本代表へ

の道」と題して、第15回人権

学習フォーラムを開催します

講師 川上理恵氏(シドニ

ーパラリンピック大会・女子

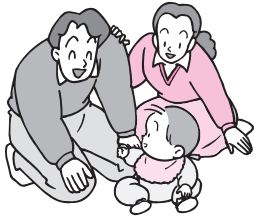
車椅子バスケットボール銅メ



## 鳩ヶ谷市次世代育成支援行動計画(素案)

### について皆さんの意見を募集します

市では、次代の社会を担う子どもを育成する家庭を支援し、子どもが健やかに生まれ育つ環境を整備するため、子育て支援施策に関する行動計画を策定中です。



皆さんからのご意見を募集し、行動計画の策定を進めていきます。

※行動計画(素案)は、市ホームページでご覧になれるほか、子育て支援課、保育所、児童館、市政情報コーナー、市民センター、および公民館で閲覧いただけます。

募集期間 12月1日(火)～20日(日)

応募方法 はがき、封書、FAX、またはEメールで子育て支援課へ

問合せ 子育て支援課・内線3912・3921、FAX285-1102、Eメールkosodate@city.hatogaya.saitama.jp

ダリスト) 定員 市内在住・在勤者100人(定員締め切り、費用無料) 申込み 12月10日(木)までに生涯学習課へ

◆障害者スポーツの世界

日時 12月14日(月)～18日(金) 午前8時半～午後5時※14日は正午から開催、18日は午後3時まで。

場所 市役所1階エントランスホール

内容 障害者スポーツ競技に係る写真やパネル展示

## 有料広告を募集します

### 募集枠および広告料

広告媒体	掲載期間	募集枠	広告料
① 広報はとがや	2月号から3ヶ月	4枠	月額1枠1万円
② 市ホームページ	随時募集中 (詳しくはお問い合わせください)		

▶規格 ①広報はとがや＝縦45・6mm×横90mm(2色刷)、②市ホームページ＝縦60ピクセル×横150ピクセル、4Kバイト以内、GIF形式(アニメーション不可)

▶申込み 「有料広告掲載申込書」に必要事項を記入し、原稿を添えて、12月11日(金)までに提出してください。※審査のうえ、掲載の可否をお知らせします。

▶提出・問合せ 秘書広報課・内線2126  
※申込書・要綱・基準はホームページからダウンロードできます。詳細はお問い合わせください。



## 冬の交通事故防止運動

12月1日(火)～12月14日(月)までの14日間



年末は、飲酒の機会が多く、また交通量の増加やあわただしさから交通事故の多発が懸念されます。市民一人ひとりが正しい交通ルールの遵守と交通マナーの実践により、悲惨な交通事故を防止しましょう。

●人も車も自転車も安心・安全

安全・埼玉県  
重点目標

- ◆県下統一目標
- 飲酒運転の撲滅
- 高齢者の交通事故防止
- 早めのライト点灯と安全車間距離の保持

◆鳩ヶ谷市

- 飲酒運転の根絶と危険運転の防止
- 高齢者の夕暮れ時・夜間の交通事故防止

問合せ 環境対策課・内線3422

## 駅前広場のベンチの寄付を募集します

駅前広場でバスを待つ方のためにベンチの寄付を募集します。

価格 132,000円/基(税込み) ※設置費用は市で負担します。また、ベンチに備え付けられているプレートに寄付者名およびメッセージを表示できます。詳細はお問い合わせください。

設置場所 鳩ヶ谷駅東口3基、鳩ヶ谷駅西口3基  
問合せ まちづくり推進課・内線4123

## 福祉センター耐震補強工事のお知らせ

12月末から22年3月末まで耐震補強工事を行います。このため工事作業工程によっては会議室等が利用できなくなります。詳しくは、工事の詳細が決定次第お知らせします。

なお、工事期間中、利用者の方にはご迷惑をおかけいたしますが、ご理解とご協力をお願いします。

問合せ 福祉センター  
283・1619、なお  
工事期間中は高齢者支援課・内線3621

### 公的個人認証電子証明書の発行休止 12月28日(月)の1日間

12月28日(月)に、公的個人認証サービスセンターのシステム更新が行われるため、市役所1階市民課で行っている公的個人認証電子証明書の発行ができなくなります。

ご理解とご協力をお願いします。  
問合せ 市民課・内線3126

## お知らせ

お気軽にご利用ください  
**休日納税相談**

**国民健康保険税および市税の休日納税相談(認印を持参してください)**

休日納税相談に併せ、平日に金融機関や市役所で納税できない方のために、納税窓口も開設します。また、国保の異動届出のうち、一部の受付業務も行っていますので、事前に国保年金課にお問い合わせのうえお越しください。  
日時 12月12日(土)・13日(日)・19日(土)・20日(日) 午前9時～午後3時  
場所 市役所1階国保年金課窓口および納税課窓口  
問合せ 国保年金課・内線3221・3223、納税課・

内線2731・2733  
◆**介護保険料・後期高齢者医療保険料の休日納付相談**

日時 12月20日(日) 午前9時～午後3時  
場所 市役所1階高齢者支援課窓口  
問合せ 高齢者支援課介護保険担当・内線3722、後期高齢者医療係・内線3731

## 青少年ハイキング

期日 12月19日(土)  
場所 栃木県塩原温泉  
内容 ハイキング、ピカ焼き、牧場見学  
対象 小学4年～6年生の15人(定員締め切り)  
費用 1500円  
申込み 12月7日(月)から11日(金)までに青少年相談員協議会事務所(自治振興課内)へ  
問合せ 自治振興課・内線5522

## ダヴふれあいコンサート

日時 12月23日(水・祝) ①午後2時から、②午後3時から  
場所 市民センター1階通路(鳩ヶ谷駅内)  
内容 ①CLAPサクソフオーンアンサンブルによる、「そりすべり」「きらきら星変奏曲」「彼方の光」などの演奏、②里中学校吹奏楽部による、「赤鼻のトナカイ」「情熱大陸」



昨年のようなす

「Yell」などの演奏  
問合せ 自治振興課・内線5522

## 平成21年度男女共同参画講演会

日時 12月26日(土) 午後2時半～4時  
場所 市民センターダヴ2階多目的ホール  
テーマ 「あなたもわたしも輝いて」～女と男の素敵なハート～  
講師 ESPERANZA(アーティスト)  
対象 市内在住・在勤・在学者100人(費用無料、手話通訳あり)  
問合せ 自治振興課・内線5522

## 第29回障害者創作作品展

日時 12月8日(火)～11日(金) 午前10時～午後4時(11日は正午まで)  
場所 市役所1階ロビー  
問合せ 障害者支援課・内線3821

## 21年工業統計調査

対象 市内の製造事業所  
調査時期 12月下旬から  
※調査員は「調査員証」を必ず携帯します。(調査員には守秘義務が課せられます。)  
※調査票は統計目的以外には使用しませんので、皆様のご協力をお願いします。  
問合せ 総合政策課・内線2

422  
**市美術展作品募集**

部門 日本画・洋画・彫塑  
工芸・写真・書  
受付 22年1月9日(土) 正午から  
場所 市役所2階  
対象 市内在住・在勤者で15歳以上の方※要項等は各公民館・市民センターおよび生涯学習課にあります。  
問合せ 生涯学習課・内線5321



## 元気・輝き応援奨励賞

市では、「元気・輝き応援奨励賞」を交付しています。市内在住・在勤で、国等が行うスポーツ、教育・文化・福祉の向上を目標とした全国大会以上の大会(小・中学生は関東大会以上)に出場される方で、市を代表して活躍し、市を全国的にPRできる方に限ります。詳細はお問い合わせください。  
問合せ 総合政策課・内線2422

## 入学準備金貸付制度

22年4月から、高校や専門学校(専門課程を置く専修学校)・大学に入学される方の親権者等で、経済的理由により入学準備金を必要とする方に、無利子で貸し付けを行います。資格や貸付限度額等、

詳細はお問合せください。  
申込み 22年3月10日(水)までに、申込書を教育委員会総務課へ提出(年末年始、土日、祝日除く)  
問合せ 教育委員会総務課・内線5121

## 社会保険事務所の名称が変わります

社会保険庁が廃止され、新たに「日本年金機構」が22年1月1日からスタートします。現在ある社会保険事務所は、「年金事務所」に名称が変わりますが、今までどおり、年金相談などの窓口として利用できます。  
問合せ 国保年金課・内線3225、浦和社会保険事務所048・831・1278

## 市広報掲示板の使用について

最近、市の広報掲示板を無断で使用する方が増えていきます。掲示板を使用するには許可が必要になりますので、掲示物を持参のうえ、秘書広報課までお越しください。ただし、次に該当するものは掲示できません。  
掲示できないもの  
▼営利活動を目的としたもの  
▼政治・宗教活動を目的としたもの  
▼個人的なお知らせ  
▼企業活動に関するものなど  
問合せ 秘書広報課・内線2126

# 募集

## 臨時職員等の登録

登録受付期間 12月10日(木)から随時受け付け(郵送可)※  
 土・日・祝日を除く  
 登録有効期限 22年4月1日  
 提出書類 市臨時職員等登録申込書(市ホームページまたは人事課に用意してあります)、資格が必要な職種は資格証の写し  
 申込み・問合せ 人事課・内線2131(ただし、発掘調査希望の方は、郷土資料館に提出してください。☎283・3552)  
 ▼業務の必要に応じて、事前に登録していただいた方の中から条件に合う方を選考し、決定します。▼この登録は、採用を保証するものではありません。各職場の業務の必要に応じて採用を行いますの

### 臨時職員等職種一覧

職種	業務内容等
一般事務	市庁舎内の各職場および市内施設における一般事務
専門職	市庁舎内の各職場および市内施設における専門業務 《資格要件等》 保育士、司書(資格取得見込者含)、医療事務(レセプト内容点検ほか)、栄養士、アドバイザー(保育・教育経験者または保育・教育有資格者)
技能労務職(用務、調理等)	保育所、小中学校、環境センター等の用務・調理業務
社会福祉施設業務	放課後児童クラブ、は〜とびあでの業務
発掘調査	発掘調査作業
教育指導等講師	小中学校での教育指導 《資格要件等》 教員免許状(資格取得見込者含)

で、希望職種の募集が行われないこともあります。また、登録者が多数の職種や希望された勤務条件に合わない等の理由で、登録期間内に採用されない場合がありますので、ご了承ください。▼登録後、登録の取り消し、登録内容の変更等があった場合には、直接または電話にて連絡してください。▼賃金は、時給870円(職種等により異なります)▼登録申込書は登録・採用以外には使用しません。

## 廃棄物運搬車運転員の登録

登録受付期間 随時(土・日・祝日を除く)  
 登録有効期限 22年1月1日から3月31日  
 提出書類 市臨時職員等登録申込書  
**応募資格** 中型または大型自動車運転免許を有する方で、最大積載量4t以上の大型自動車の運転経験がある方

## 保健師、栄養士、看護師等の登録

勤務条件 週5日(29時間) 賃金 時給1010円  
 申込み・問合せ 人事課・内線2131  
**業務内容** 乳幼児健康診査、相談業務、栄養相談等  
**報酬額** 保健師・助産師・栄養士は8000円、看護師は5400円(1回あたり)  
 登録有効期限 12月1日から22年3月31日  
 提出書類 履歴書、免許証の写し  
 申込み・問合せ 保健センター ☎284・2325

## 施設だより

### 児童館

☎285・2425

### クリスマス人形劇

日時 12月24日(木) 午後2時〜3時  
 内容 「スーホの白い馬」  
 対象 幼児と保護者、小学生50人  
 申込み 12月10日(木) 午前9時から整理券配布。(電話受付は午前9時半から)

### 南公民館

☎285・2400

◆鳩ヶ谷セミナー第3回公民館の実験実習室に行ってみよう「おもしろ理科教室」  
 日時 12月26日(土) 午前

10時〜正午  
 内容 マイナス19.6℃の世界、スライムを作ろう  
 対象 小学生30人  
 費用 300円  
 申込み 12月5日(土) 午前9時から窓口で(定員になり次第締め切り)

## 子育て支援センター(里保育所内)

☎286・6350



◆0歳児講座  
 日時 22年2月22日(月)・23日(火)・25日(木)・26日(金)、計4回、午前10時半〜11時  
 対象 2か月〜7か月児と保護者10組程度  
 ◆1歳児講座  
 日時 22年2月5日(金)・8日(月)・9日(火)、計3回、午前9時半〜11時  
 対象 1歳児と保護者

◆2歳児講座  
 日時 22年2月1日(月)・2日(火)・4日(木)、計3回、午前9時半〜11時  
 対象 2歳児と保護者

◆1ひよこクラブ②ペンギんクラブ  
 日時 22年1月22日(金)、①午前10時〜11時半、②午後2時半〜4時  
 対象 ①6〜7か月児と保護者、②1歳児と保護者

◆あひるクラブ  
 日時 22年2月10日(水) 午後2時半〜4時  
 対象 2歳児と保護者

◆おとうさんとあそぼう会  
 日時 22年2月6日(土)、午前9時半〜11時半  
 対象 乳幼児とお父さん20組(おかあさん・おじいちゃんも可)

◆公立保育所のあそぼう会  
 ※申込みは12月16日(水)から  
 ●桜保育所 ☎281・394  
 ●南保育所 ☎283・400  
 ●1・3ツ和保育所 ☎281・3018  
 ●里保育所 ☎286・6350

## 子育てひろば ポップ

☎287・4611

※申込みは随時電話で  
 ◆ママの手作りおもちゃ講習  
 日時 12月8日(火) 午前10時〜正午  
 内容 プルトップでリースとへびをつくる

◆ベビーマッサージ  
 日時 12月22日(火) 午後1時半〜3時  
 内容 マッサージをしながら楽しく育児相談をします

◆費用 無料(別途オイル代がかかります)

指定給水装置工事事業者当番日程

(有)池田ポンプ店	281-3522	3	12	21	29
(株)蓮沼水道	281-2863	4	13	22	30
(株)中島水道	281-1140	5	14	23	30
(有)渡辺水道工業所	281-3540	6	15	24	31
(株)此川水道	281-0374	7	16	25	31
織江水道工事店	281-6669	8	17	26	1/1
(有)石塚設備工業	283-7170	9	18	27	2
小峰設備	285-2018	12/1	10	19	28
(有)吉沢設備	284-7799	2	11	20	29

年末年始のごみ収集・搬入のお知らせ

▶一般ごみ 問合せ 廃棄物対策課 ☎281-5043

収集地区	年末の収集終了日	年始の収集開始日
月・木の地区	12月28日(月)	1月4日(月)
火・金の地区	12月29日(火)	1月5日(火)

▶資源ごみ・有害ごみ(年末の収集終了日・年始の収集開始日)  
ごみは収集日の朝8時まで、集積所へ出すようお願いします。

収集地区	プラスチック製容器包装		びん・かん		ペットボトル		紙類 繊維類		金属類 有害ごみ	
	12月	1月	12月	1月	12月	1月	12月	1月	12月	1月
桜町1・2丁目、西公園	29日	5日	15日	5日	16日	6日	5日	※	22日	12日
桜町3・4・5丁目	25日	8日	25日	8日	23日	13日	26日	23日	18日	15日
本町1丁目	25日	8日	25日	8日	16日	6日	26日	23日	18日	15日
桜町6丁目、本町2丁目	28日	4日	21日	4日	16日	6日	5日	※	28日	11日
東公園、本町3・4丁目	23日	6日	16日	6日	16日	6日	5日	※	23日	13日
坂下町1・2丁目	23日	6日	23日	13日	23日	13日	26日	23日	16日	6日
坂下町3丁目、ミツ和	25日	8日	18日	15日	16日	6日	19日	16日	25日	8日
坂下町4丁目、南5・6丁目	24日	7日	24日	14日	23日	13日	26日	23日	17日	7日
前田	24日	7日	24日	14日	23日	13日	19日	16日	17日	7日
里	28日	4日	28日	11日	23日	13日	12日	9日	21日	4日
辻	24日	7日	17日	7日	16日	6日	19日	16日	24日	14日
緑町	23日	6日	23日	13日	16日	6日	19日	16日	16日	6日
南1・2丁目	29日	5日	15日	5日	16日	6日	5日	※	22日	12日
南3・4丁目、八幡木1丁目	29日	5日	22日	12日	23日	13日	12日	9日	15日	5日
南7丁目	28日	4日	21日	4日	23日	13日	5日	※	28日	11日
南8丁目	29日	5日	22日	12日	23日	13日	19日	16日	15日	5日
八幡木2丁目	29日	5日	22日	12日	16日	6日	12日	9日	15日	5日
八幡木3丁目	23日	6日	16日	6日	16日	6日	12日	9日	23日	13日

※紙類・繊維類「第1土曜日」収集地区にお住まいの方へ  
1月の収集はお休みさせていただきます。年始は2月6日(土)の収集となります。ご不便をお掛けしますが、ご協力お願いいたします。

▶粗大ごみ(申込制) ☎284-5374 受付時間 午前9時~午後4時

年末の申込終了日	年始の申込開始日
12月28日(月)	1月4日(月)

年末の申込み分についての収集は、22年1月になります。

▶ごみの持ち込み(自己搬入)

年末の搬入終了日時	年始の搬入開始日時
12月28日(月) 午後3時まで	1月4日(月) 午前8時30分から

多量のごみは、直接、環境センターへ搬入するか、一般廃棄物処理業許可業者へ依頼(有料)してください。

お気軽にご利用ください  
各種無料相談

市民相談

行政・交通事故・不動産相談

とき…12月8日(火) 午前9時半~正午  
ところ…市役所2階市民フォーラム  
問合せ…市民課・内線6221  
※1月12日(火)から相続に関する相談が加わります。(相続相談のみ事前の電話連絡が必要です)

税務相談

とき…12月8日(火) 午後2時~4時(受け付けは午後3時半まで)  
ところ…市役所2階208会議室  
問合せ…市民課・内線6221

法律相談(電話予約制)

とき…毎週火曜日(祝日を除く) 午前9時半~正午(事前に電話で予約してください)  
ところ…市役所2階208会議室  
問合せ…市民課・内線6221

教育相談

とき…土・日・祝日を除く毎日受け付け 午前9時~午後5時 ところ…教育研究所  
問合せ…相談室 ☎285-2777

児童相談

とき…土・日・祝日を除く毎日受け付け 午前9時半~午後4時(18歳未満の児童が対象)  
ところ…市役所2階子育て支援課内家庭児童相談室  
問合せ…相談室・内線3831

介護保険相談

とき…土・日・祝日を除く毎日 午前9時~午後5時 ところ…市役所1階高齢者支援課介護保険担当  
問合せ…高齢者支援課・内線3723

後期高齢者医療制度相談

とき…土・日・祝日を除く毎日 午前9時~午後5時 ところ…市役所1階高齢者支援課  
問合せ…高齢者支援課・内線3731~3733

テレホン健康相談

とき…毎週月曜日 午前8時半~正午 担当…保健師 問合せ…保健センター ☎284-2325

消費生活・多重債務相談

とき…毎週火・水・金曜日 午前10時~正午、午後1時~4時 ところ…市役所2階産業振興課  
問合せ…産業振興課・内線3333

心配ごと相談

とき…毎週水曜日 午前10時~午後3時  
ところ…やすらぎ会館  
問合せ…社会福祉協議会 ☎285-2050

結婚相談

とき…毎月第1日曜日、第2・4木曜日 午前10時~午後3時 ところ…やすらぎ会館  
問合せ…社会福祉協議会 ☎285-2050

葬祭相談

とき…土・日・祝日を含む毎日受け付け 午前8時半~午後5時 ところ…やすらぎ会館  
問合せ…社会福祉協議会 ☎285-2050

損保協会の交通事故相談

▶一般相談 とき…土・日・祝日を除く毎日 午前9時~午後5時(正午~午後1時を除く)  
▶弁護士無料相談 とき…毎月第1・3水曜日 午後1時~4時 ところ…いすれもさいたま自動車保険請求相談センター(さいたま市上落合)  
問合せ…相談センター ☎(048)854-9463

※各種無料相談の、年末年始の開設については、各問合せ先にお問い合わせください。

青少年育成標語

あたたかい

心で地域の

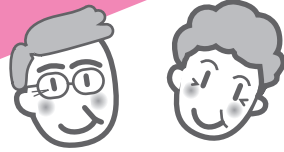
子を守る

市青少年育成市民会議



会場が記載されていないものは、保健センターで行います。

# 健康は みずからの手で



※特に記載がない限り、問合せは、保健センターにお願いします。  
電話 284-2325 FAX 284-0052  
時間 8:30~17:00

新型インフルエンザが流行しています。手荒い、うがい、咳エチケットを心がけ、感染を予防しよう

咳・くしゃみが出たら、他の人にうつさないために、マスクを着用しましょう。また、マスクの着用は説明書をよく読んで、正しく着用しないと効果が薄れてしまいます。

### [問合せ・ご相談]

健康づくり推進課（保健センター）  
☎284-2325、川口保健所 ☎262-6111

新型インフルエンザの情報は市ホームページでもご覧いただけます。

## 妊産婦健康相談

保健センターで、妊娠届を提出の際、妊婦さんの健康相談を行っています。

## 妊産婦・新生児訪問

妊産婦や新生児の家庭を、保健師や助産師が訪問しています。ご出生後、市での手続きの際に「赤ちゃんアンケート」に記入してください。後日、保健師から応援のお電話と家庭訪問のご案内をします。

## 乳幼児健康相談（予約制）

とき 12月17日（木）  
受付 9:30~11:30  
内容 発育・育児相談・管理栄養士の離乳食相談等  
申込み 電話で予約をします。

## 10か月児健康相談

とき 12月4日（金）  
受付 9:30~10:00  
※対象児には通知します。

## 2歳児健康相談

とき 12月11日（金）  
受付 9:15~10:45  
※対象児には通知します。

## 3歳6か月児健康診査

とき 12月15日（火）  
受付 13:00~14:00  
※対象児には通知します。

## 4か月児健康診査

とき 12月1日（火）、8日（火）  
受付 13:10~13:50  
※対象児には通知します。

## 1歳6か月児健診

対象 1歳6か月から2歳になるまでの幼児（2歳の誕生日を過ぎると受診できません）  
受付 医療機関にお問い合わせください  
内容 一般健康診査（発育発達、栄養、疾病等）、歯科健康診査  
※対象児には問診票・受託医療機関一覧表等を通知します。

## 献血

とき 12月21日（月）  
受付 10:00~正午  
13:00~16:00  
場所 武南警察署

青少年育成標語

あたたかい

心で地域の

子を守る

市青少年育成市民会議

## 日曜・祝日 当番医

月日	診療機関名	診療科目	電話番号	月日	診療機関名	診療科目	電話番号	
12/6	◎岡崎病院	外・内	267-2218	12/29	◎寿康会病院	内・外・循・胃・肛	251-2050	
	さとうレディースクリニック	産・婦	252-1103		マドモアゼルクリニック	産・婦	254-8161	
	益子整形外科	整・リハ・内	264-5505		藤田眼科医院	眼	253-4146	
	森医内院	内・小・胃・外	266-0622		桑川内科医院	内・小	294-6833	
	奥秋内科	内・胃・小	253-8511		吉井歯科医院	歯	251-4814	
	谷野歯科医院	歯	252-4273		住沢歯科医院	歯	281-8557	
12/13	◎河合病院	外・内	222-0190	12/30	◎済生会川口総合病院	内科系・外科系	253-1551	
	山川整形外科	整・リハ	255-6633		桜井医院	外・内・整	251-2191	
	上野病院	内	251-4473		つちやこどもクリニック	小・神	251-9915	
	厚川医院	産・婦・内・小	295-2800		川嶋医院	内・胃・外・整	295-0511	
	井上医院	内・小・アレ・呼・循	251-7288		小坂医院	内・小	225-0678	
	氏家歯科医院	歯	255-0186		白岩歯科	歯	224-5487	
12/20	◎埼玉厚生病院	外・内	281-7611	12/31	◎川口誠和病院	内・外・脳外	285-0661	
	山内整形外科	整	222-4224		菊池診療所	内・循	252-5576	
	金子皮膚科医院	皮	256-2151		堀江クリニック	内・心内・神	251-9626	
	石井医院	内・消・小	296-0018		新谷医院	小・内	265-5578	
	小林医院	内・小・消	297-8492		益子病院	内・外・小・整・胃・循	267-2211	
	大槻歯科医院	歯	281-2251		穴山歯科医院	歯	261-0306	
12/23	◎はとがや病院	内・皮	281-1468	1/1	◎安東病院	胃・内・循・整・外	266-2611	
	柴田皮膚科クリニック	皮	256-3618		ふじクリニック	内・皮	240-0071	
	磯本医院	内・外・小	258-0022		金沢クリニック	内・小・循・消	250-5551	
	はなまるクリニック	耳	298-8709		平井こどもクリニック	小	290-4155	
	鹿島診療所	内・小・消	282-3855		東浦和内科外科クリニック	内・外・小	487-7755	
	成田歯科医院	歯	251-4431		メープル歯科クリニック	歯	256-2979	
12/27	◎武南病院	内・リハ・消・外	284-2811		井本歯科医院	歯	266-6516	
	三宅耳鼻咽喉科	耳	224-3341					
	ソフィア産婦人科クリニック	産・婦・内	253-7877					
	石井クリニック	内・小・外	297-7112					
	なかち小児科医院	小	222-7011					
	かしま歯科医院	歯	257-4855					
	松尾歯科医院	歯	266-1212					

▷急性の病気に限ります。診療時間は、午前9時から午後5時までです。なお往診はいたしません。  
▷◎印は、救急告示病医院です。太字は鳩ヶ谷市内の病医院です。

日曜・祝日当番医は、当番日や当日の診療項目が変更になる場合があります。出かける前に必ずご確認ください。



### 川口・西川口税務署 アルバイト募集

**期間** 22年2月1日(月)～3月31日(水)の平日  
**勤務時間** 午前9時～午後5時までの5・5時間～7時間  
**勤務内容** パソコン入力、書類整理、案内等  
**時給** 860円(一部交通費補助有り)  
**定員** 川口税務署1000人程度、西川口税務署50人程度  
**申込み** 事前に川口税務署または西川口税務署まで連絡の上、履歴書を持参。面接有り  
**問合せ** 川口税務署 ☎252・5141、西川口税務署 ☎253・4061

### 確定申告会場を設置

川口税務署および西川口税務署合同で実施する確定申告作成会場を次のとおり設けます。(両税務署庁舎内には設置されません。)

**期間** 22年2月12日(金)～3月15日(月)、午前9時～午後4時(土・日を除く。ただし2月21日および2月28日の日曜は開設します)  
**場所** SKIPシティ1階 多目的ホール

※昨年と会場が違いますのでご注意ください。  
※混雑状況により受付終了時間が早まる場合があります。

**問合せ** 川口税務署 ☎252・5141、西川口税務署 ☎253・4061

### 郷土史会講演会

**日時** 12月20日(日) 午後2時～4時  
**場所** 市役所2階市民フォーラム  
**テーマ** 「鳩ヶ谷鎌倉街道中道伝承地」  
**講師** 花岡武司氏(鳩ヶ谷郷土史会会長)  
**対象** 50人(費用は無料)  
**申込み・問合せ** 鳩ヶ谷郷土史会・長島 ☎282・2371(当日参加も可能)

### 親と子のクリスマス音楽会

子どもたちに本物の音楽を!



**日時** 12月17日(木) 午後10時～11時  
(午前9時半開場)  
**場所** 市民センターダヴ2階多目的ホール  
**内容** 「マザーグース」に

よる歌と楽器三重奏  
**対象** 未就学児と保護者150人(先着順)  
**後援** 市社会福祉協議会  
**費用** 無料  
**申込み・問合せ** (主催)はとがや子育てネットワークハーモニー・Eメール harmony\_hatogaya@yahoo.co.jp または子育てひろばポッポ♡(気付) ☎287・4611

### 子育て支援「すきっぷ」

※申込みは申込日の午前10時から電話で(先着順)

●**クリスマス会** 12月18日(金) 午前9時半集合、申込みは12月11日(金)から

●**大きなあれもちつき大会** 22年1月16日(土) 午前9時半集合、申込みは1月8日(金)から

●**作ってあそぼう** 22年2月1日(月) 午前10時集合、申込みは12月18日(金)から  
**問合せ・申込み** はとがや保育園 ☎284・1438

### 必ずチェック「最低賃金」

埼玉県最低賃金が、10月17日から時間額735円に改正されました。なお、特定の産業については別途産業別最低賃金が適用されます。(詳細はお問い合わせください)  
**問合せ** 埼玉労働局賃金室 ☎048-600-6205、川口労働基準監督署 ☎252-3773

## 市民文芸

### 短歌

街川の中州に生えしスキの穂  
銀に輝き風に吹かれる  
予定した仕事一つを無事終えて  
心広がる解放感あり  
金木犀の香りとともに流れくる  
少年野球のかん高き声  
長いこと使わずにいた体温計  
三十七度五分の感じはせぬが  
人氣なきバス停に黄色い長椅子が  
降りそめし秋の雨に濡れてる

水野昌雄 選

### 俳句

山の水引いて茶店の心天  
会津路の旅の香りの今年酒  
身に入むや一葉ゆかりの白き蔵  
青蜜柑握りつぶして応援す  
月今宵雲つきつきと動きけり  
真顔にて子らが蝗を追ひにけり  
それぞれの色の着こなし更衣  
更くるまで秘湯の宿の同窓会

森田公司 選

### 川柳

ジングルベル街に流れてせわしない  
文化祭パワフルシニア晴れ舞台  
秋日和紅葉の旅何処迄も  
正確な時計と暮らす疲労感  
郷愁は退化同志の紙芝居  
行き先を失う豪雨荒れに荒れ  
聞く耳を持たぬ天狗のもの知らず  
孫に手を引かれて歩む旅の宿

松岡恵美子 選

本3 加藤レイ  
本4 山野栄子  
坂3 永井久江  
本2 柳田のぶ子  
里 渡辺左吉  
里 遠藤てい子  
南5 吉村戸支子  
里 田中トミ子

投稿は1部門2首(句)以内。部門を明記し漢字にはふりがなをふり毎月末日までに。掲載は1人1部門とさせていただきます。

### 市民囲碁大会

日時 12月20日(日) 午前9時から  
場所 中央公民館大会議室  
競技方法 段級別リーグ戦  
費用 10000円(昼食付)  
申込み 当日会場  
問合せ 鳩ヶ谷囲碁連盟・栗原 ☎281・3122



### 創業セミナー

創業を希望される方、将来起業したいとお考えの方、創

業後間もない方を対象に、計画の発想法や知識、ポイントを学びます。

日時 1月16日・23日の土曜、計2回、午後1時半〜4時半

場所 市商工会館

費用 10000円  
申込み・問合せ 市商工会 ☎281・5555

### 第7回 認知症予防教室

日時 12月17日(木) 午後1時〜2時半  
場所 福祉センター

内容 「高齢者のうつ病について」うつ病とはどんな病気なのか、認知症との違いやうつ病の予防について講演します

講師 田玉逸男氏(医療法人高仁会川口クリニック院長)

対象 65歳以上の方、認知症の予防や介護に関心のある方30人(費用は無料)

申込み・問合せ 地域包括支援センター ☎284・1250 ※当日参加もできます。

### クリスマス会

川口・鳩ヶ谷武南ロータリークラブ主催のクリスマス会

を開催します。

日時 12月20日(日) 正午から  
場所 川口市立青木会館

対象 高校生以下のお子さんがいる交通遺児家庭・ひとり親家庭の方

申込み 12月15日(火)まで  
問合せ 市社会福祉協議会 ☎285・2050

### 冬季学校公開講座

◆「星の王子さま」をフランス語で読む

日時 12月26日(土)・27日(日)・22年1月9日(土)・10日(日)、計4回、午前10時〜11時半

場所 鳩ヶ谷高等学校  
内容 入門レベルのフランス語を学びます。

対象 20人(費用は無料)  
申込み・問合せ 鳩ヶ谷高等学校・小杉 ☎286・0565

### ボランティア募集

ボランティアで交流をしてくださる方を募集します。

①発表形式のレクリエーション：楽器・演奏・歌・踊りなど

②「クラブ活動」：書道・手芸・折紙・将棋・麻雀・囲碁・オセロ・卓球など。指導または一緒に活動してくださる方。午後1時半〜2時半

※詳細はご相談ください。

問合せ 介護老人保健施設かわぐちナーシングホーム・高木、小坂田 ☎048・498・3111

### 家庭倫理の会

※費用は無料、場所は中央公民館で開催します。

◆倫理の集い「心と身体の健康」  
日時 1月15日(金) 午後2時〜4時

問合せ 同会・岩瀬 ☎281・5320

◆母親の為の生涯学習「笑顔の素敵なお母さんになりませんか」  
日時 1月20日(水) 午前10時〜正午

問合せ 同会・遠藤 ☎281・6082

## impression

市長 木下達則



### 小説「坂の上の雲」

松山市に出張した友人から、市内が坂の上の雲一色で、街が元氣だと連絡があった。

松山市は2年前から司馬遼太郎の小説「坂の上の雲」に登場する3人の松山出身者の高い志とひたむきな努力等を郷土の財産とし、全国で初めて小説を生かしたまちづくりに取り組んでいる。既に屋根のない坂の上の雲ワールドミュージアムや、道後温泉地区バリアフリー化等を進めている。期を同じくしてTVドラマ

マが始まり、私も期待をふくらませている。

この長編小説は、明治元年から新聞連載が始まった。

封建国家から目覚めたばかりの明治国家が、欧米の近代国家を坂の上の雲になぞらえ、奮闘努力する姿を様々な人間像を通して描いている。

人生の目標と国家のそれを同一視し、大きな気概を持って真剣に歩む姿は、戦後生まれにはなかなか理解できない心情だが、彼らのたくましさや切ないまでの国を思う気持には圧倒される。

「坂の上の雲」は、いわばサラリーマンのバイブル書である。私も30代前半の頃、東京で6ヶ月間の泊まり込み研修を受けた時、再読したこと

を記憶している。静寂な夜、窓越しに羽田から飛び立つ飛行機のテールランプを見ながら一心不乱に読んだ。

我が国は今、社会経済構造の変化や世代間の価値観の分裂等に直面し、国家目標が明確に定まらない状態が続いている。近代国家という未知の価値観の創造に悪戦苦闘する主人公たちの姿は、違った意味で今日の我々に訴える何かがある。もつとも司馬さんは、旅順攻略戦では乃木希典や参謀たちに批判的である。私の田舎に乃木希典の別荘があり、子どもの頃より親近感を持っていてもあるが、釈然としない部分もある。

閉塞感のある今日、「坂の上の雲」を冷静に熟読したいと思っている。

「坂の上の雲」は、いわばサラリーマンのバイブル書である。私も30代前半の頃、東京で6ヶ月間の泊まり込み研修を受けた時、再読したこと

- ◆次の方が表彰を受けました。(敬称略、順不同)
- 【秋の叙勲】
  - 瑞宝小綬章 (海上保安功労) 野田昭典
  - 瑞宝単光章 (消防功労) 鈴木藤敏
- 【選挙関係功労者表彰】
  - 総務大臣表彰 晝間善太郎
- 【知事表彰】
  - 地方自治功労 加藤きよみ
- 【シラコバト賞】
  - 健やかな心身を育てる活動 武藤武彦
  - 住みよいふるさとをつくる活動 西野アサコ
- 【第20回彩の国・埼玉ピアニコンクール】
  - 金賞・ヤマハ賞・テレ玉賞 矢野平芽

## 川口市との合併の動向

本年1月に川口市に対し、合併協議の申し入れを行いました。その後、両市間で合併協議会の設立に向け調整を進めているところ。その中で、本市は川口市に対し、任意合併協議会の早期設立や合併の方式を川口市への編入合併とすることなどを内容とする申し入れを行いました。

この申し入れに対する川口市からの回答により、川口市・鳩ヶ谷市任意合併協議会の設立が具体化され、今後、任意合併協議会により両市間で合併に向けた協議が行われる事となります。市の重要課題である「合併」への取組を、市ホームページや市役所入口に設置された「合併情報コーナー」等で公開していきますので、ぜひご覧ください。

問合せ 鳩ヶ谷市合併推進室・内線2321、2322

※「任意合併協議会」とは、合併に関係する市町村の意見を十分に交し、検討する場として任意に設ける会です。この会が設立されることで、合併に向けた課題や、事務事業などの調査・検討が進んでいきます。



市役所入口に「合併情報コーナー」があります。ぜひご利用ください。

## わがやのアイドル



野本 <sup>かなた</sup> 奏太 くん 3カ月 (里)  
「大好きなウシくん♪」



左 富山 <sup>みづき</sup> 美月 ちゃん 2歳 (里)  
中 金子 <sup>れあ</sup> 来亜 ちゃん 3歳 (里)  
右 石崎 ゆの ちゃん 3歳 (里)  
「保育園の仲よし3人組です」



森 <sup>ゆな</sup> 優菜 ちゃん 2カ月 (里)  
「ご機嫌のワンショット」

## ふれあい民生・児童委員

### 活動とともに 勉強

民生・児童委員として委嘱を受け今年で3年目を迎えました。まだまだ駆け出しの委員ですが、高齢者福祉部会に所属し、会議や研修会に参加したり、実際に高齢者宅を訪問したりすることで、いろいろなと勉強になる日々を送っています。

デイサービスセンターでの研修では、センターを利用している方の状況を伺い、どのようなことをモットーにして運営しているかなどを勉強しました。

そして実際に利用している方たちと参加した民生・児童委員とで風船パレード・歌・踊りなどを一緒に楽しみました。デイサービスセンターの

広報はとがや12ページへの掲載原稿や情報提供をお待ちしています。

●はとがやいんふおめーしょん街のいろいろな情報を紹介します。情報を提供いただければ担当が取材に伺います。

●わがやのアイドル  
小学校入学前のお子さんの写真とコメント(13文字まで)を送ってください。

情報提供等は秘書広報課秘書・広報広聴担当へ。Eメールでも受け付けています(今まで掲載された方は除きます)  
E-mail: hikou@city.hatogaya.saitama.jp

運営は大変厳しいそうですが、利用者の方々の表情がとても明るく生き生きとしているのが印象的でした。最近では、たくさんのデイサービスセンターがあり、運営方法などが異なるので、利用する際は、どんなサービスを受けられるのか、すでに利用されている方に尋ねるなどして選ぶことが大切だと感じます。福祉のことで分からないことやご心配ごとは、市役所や社会福祉協議会のほか、私たち民生・児童委員にもご相談ください。個人情報守秘義務により守られます。お気軽にご相談ください。

### 心配ごと相談

毎週水曜、午前10時～午後3時、やすらぎ会館で。※電話でも相談を受け付けます。☎2855・2050

# 掲示板

## 仲間に なりませんか

### ◆硬式テニスサークルたんぼぼ

毎週木曜、午前10時～正午、市営庭球場（ハードコート）で。初中級程度のレベルです。レッスンあり。体験大歓迎です。お気軽にお問い合わせください。月会費3,000円。連絡は飯塚☎281-3140

### ◆りとみっくらぶ（リトミック教室）

毎週土曜、午前11時～正午、青少年会館で。5歳くらいからシニア世代まで楽しみながらリズム感や集中力がつき、脳トレにもなります。月会費2,500円。連絡は実川☎282-2274

### ◆太極拳 弓歩（ゴンブー）

第1・3金曜、午後1時～3時、青少年会館で。基本をゆっくり、そして和気あいあいと練習しています。皆さんもぜひ一度足を運んでみてください。月会費2,500円。連絡は恩田☎287-0864

### ◆健美操（体操）

毎週水曜、午後1時半～3時、サンスポーツセンター談話室で。胸式呼吸法によるゆるやかな体操です。年齢を問わずできます。見学・体験・歓迎です。月会費2,500円。連絡は金井☎282-2153

「掲示板」のコーナーに掲載を希望される方は、掲載希望月の2カ月前の月末までに、サークル名・活動日・時間・会場・連絡先等を記載したものを、秘書広報課まで提出してください。（応募多数の場合は先着順、営利等を目的とした団体は不可）

## シリーズ・消費生活相談⑦



### 「不用品回収」をめぐるトラブル

事例1…「不用品を回収します」と、近所を車で回っていた業者がいたので、使っていない自転車などを出したら5万円を請求されました。高いと苦情を言ったらすざまされたので、仕方なく払いました。

後で料金を返してほしいと思ったが、領収書等がないため、社名もわからず、連絡を取ることができません。

事例2…チラシに「見積り無料」と書いてあったので電話で依頼したところ5万円位と言われました。業者の車に積み込んだ後、「思ったより多かった」と12万円を請求されましたが納得できません。

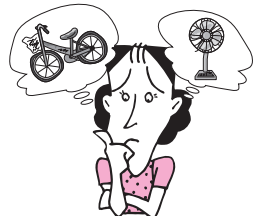
### ◆廃品回収サービスに関する苦情が増加

廃棄物の収集、運搬、処理をする者は、区市町村の許可が必要とされています。（一般廃棄物処理業許可業者）。

最近、不用品回収サービスに関する苦情が増えています。その大部分は無許可で不用品の回収を行っている業者が多いようです。

高額請求を受け納得できないときは、その場で支払わず、事業者と連絡先を聞いたあと、消費生活相談窓口にご相談してください。

また、家庭から出る不用品は、出し方などのルールはありますが、市で処理をしていますので、廃品回収サービスを利用する前に、市へお尋ねください。（処理費用がかかります。また、一部処理ができないものもあります。）



問合せ ●消費生活相談窓口（産業振興課内・☎242-6327（直））  
毎週火・水・金曜 午前10時～正午、午後1時～4時、●一般廃棄物処理業許可業者に関する場合は、廃棄物対策課☎281-5043

▽12月26日（土）  
「ナイトメア・ピフォア・クリスマス」（77分）

### 映画会

▽12月22日（火）・24日（木）・25日（金）  
▽場所 図書館会議室  
▽時間 午後1時半から  
▽対象 5歳～小学生

### おはなしランド

▽本館 12月28日（月）  
▽1月4日（月）  
▽南分室 12月28日（月）  
▽1月4日（月）  
▽西分室 12月27日（日）  
▽1月4日（月）



### 図書館・分室 年末年始の休館日

REMEMUND  
E M D A S O N  
T R E H O M / D  
C O E M ? S O D  
/ S E / D C Y G  
方 T R O O

### 新着CD

●告白／チャットモンチ  
●デイス・イズ・ザ・ワン／Utada  
●「無理」奥田英朗著  
●「天に堕ちる」唯川恵著  
●「楽天道」佐藤愛子著  
●「なでしこ御用帖」宇江佐真理著

### 新着図書

「エアフォース・ワン」（125分）  
▽場所 図書館会議室  
▽時間 午後1時半から  
▽定員 30人

●「横道世之介」吉田修一著  
●「ねずみ石」大崎 裕司著  
●「特命捜査」緒川 幸世著  
●「再生」石田衣良著  
●「太宰と旅する津軽」太宰治ほか著  
●「悪霊の島上・下」ステイヴン・キング著  
●「昭和・戦争・失敗の本質」半藤 一利著  
●「外事警察」麻生 幾著  
●「無理」奥田英朗著  
●「天に堕ちる」唯川恵著  
●「楽天道」佐藤愛子著  
●「なでしこ御用帖」宇江佐真理著

# Photo News

## 上手にできた

11月6日（金）、南公民館で「鳩ヶ谷セミナー地域再発見・ソース焼うどんを作って食べよう」が行われました。くらしの会（榎本和子会長）の指導で専用の焼うどんソースを使用して調理したあと、上手にできたソース焼うどんをみんなで試食しました。



## 市民の生命と財産を守る

11月15日（日）、市役所来庁者駐車場で「平成21年消防団特別点検」が開催されました。消防団は、市民の生命と財産を守るため、日頃から車両装備の点検など準備をしています。これからも、消防防災リーダーとして、各地域で活躍が期待されています。



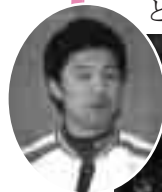
## いざという時のために

11月12日（木）、鳩ヶ谷駅ビル・駅都市複合施設ビルの合同消防訓練が実施されました。市と埼玉高速鉄道株式会社が協力し駅での火災を想定した避難誘導訓練や初期消化訓練などを行い、参加した施設の利用者も、いざという時のために熱心に取り組んでいました。



## 夢を持つ事が大切！

10月28日（水）、中居小学校で「夢と豊かな心をはぐくむ講演会」が開催されました。埼玉西武ライオンズOBの小関竜也氏を講師に迎え、5・6年生に「夢を叶えるために大切なこと」をテーマに講演したあと、校庭で児童とキャッチボールなどで交流を図りました。



有料広告

### まごころこめて

鳩ヶ谷市社協葬祭事業指定

## 花魂なごみセレモニー

- ⊕ 花屋ならではの華やかな花祭壇
- ⊕ 女性スタッフならではの気配り
- ⊕ 安心価格料金設定

葬儀の事ならお気軽にご相談ください

☎ 0120 - 753 - 871 (24時間受付)

鳩ヶ谷市桜町 5 - 2 - 10

職場の悩み、労働条件のトラブルは

後援：鳩ヶ谷市

## 鳩ヶ谷地区労の相談で解決

労働相談受付中

無料相談です

TEL 048-299-5010

鳩ヶ谷地区労働組合協議会 鳩ヶ谷市里 1010-3

まちの話題を  
お届けします!

# Hatogaya

## 受賞おめでとうございます

11月3日(火・祝日)、市役所2階市民フォーラムで、市行政に功績のあった方や教育文化に功労のあった方、善行のあった方への「平成21年度鳩ヶ谷市表彰」が行われました。

受賞に輝いたのは次の方々です。(順不同、敬称略)

### 【功労表彰】

◆**地方自治** 齊藤修平(東京都) 柴田鏡子(里) 長澤安代(桜6) 矢作昭子(里)

### 【一般表彰】

◆**地域自治** 渡邊健二(桜4) 宇田川弘(桜6) 市毛義正(本1) 秋山知子(本4) 福島みつ子(坂1) 小針誠(坂4) 安村義和(坂4) 長島隆三(里) 遠藤房雄(里) 等々力緑(辻) 水谷初(南2) 西井サヨ子(南2) 鈴木信吉(南3) 斎藤好雄(南3) 山崎芳治(南4) 矢作文雄(南6)

◆**教育文化** 大関智之(桜6) 池田真一(辻) 桑原秀子(川口市) 鳩ヶ谷市立八幡木中学校野球部

◆**善行** 「24時間テレビ」チャリティー委員会、尾島敏男(里) 三井所政子(坂2) 朗読サークル「はとがや響」、鳩ヶ谷市煙草小売人組合友煙会、はとがや日本語ボランティアの会



## 芸術の秋

11月1日(日)~22日(日)、各公民館で「第39回鳩ヶ谷市民文化祭」が行われました。

催し物の部では、日頃の練習の成果を発表し、また作品展示の部では、力作ぞろいの作品が展示され、会場は多くの人でにぎわっていました。



## これからも健康で

11月14日(土)、市役所2階市民フォーラムで「金婚祝い」が行われました。

出席された44組のご夫妻に、市と市社会福祉協議会および老人クラブ連合会から顕彰状と記念品が授与され、三味線漫談のアトラクションなどにより祝いました。



有料広告

## 桐タンス 削り直し 再生

とのこ 仕上げ ¥35,000 より  
焼き時代 仕上げ ¥60,000 より  
漆 仕上げ ¥120,000 より

家具修理  
漆塗り

形、寸法により価格が異なりますので、お問い合わせください。

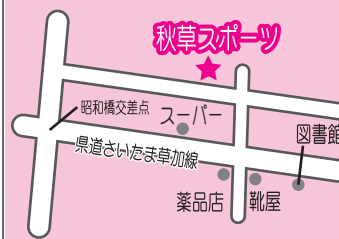
山崎工芸 本社 足立区鹿浜 1-11-20  
川口店 川口市芝 1-8-5  
☎0120-937-914

## 卓球専門店

## 秋草スポーツ

鳩ヶ谷市坂下町 2-7-13

☎283-1172



### 卓球教室

卓球場  
あります  
・小中学生  
・高校生  
・家庭婦人  
・社会人

初心者  
歓迎

※品揃え豊富!!

平成21年(2009年) 12月1日発行

編集・発行 鳩ヶ谷市役所秘書広報課 / 〒334-8511 鳩ヶ谷市三ツ和1-14-3

この広報紙はリサイクル推進のため再生紙を使用しています

# 12月の行事カレンダー

(カレンダー内の赤字部分は今月号に掲載されている行事です)

1 (火)	交通事故防止運動(～14日) 法律相談(市役所208会議室)
2 (水)	人権学習講座(西公民館)
3 (木)	
4 (金)	10か月児健康相談(保健センター) 若がえり学級(南公民館)
5 (土)	もちつき大会(児童館) 折紙教室(南は～とびあ)
6 (日)	消費生活展(市役所2階市民フォーラム)
7 (月)	
8 (火)	市民・税務・法律相談(市役所2階) 障害者創作品展(～11日、市役所1階)
9 (水)	
10 (木)	
11 (金)	2歳児健康相談(保健センター) 若がえり学級(南公民館)
12 (土)	休日納税相談(市役所1階国保年金課・納税課窓口)
13 (日)	休日納税相談(市役所1階国保年金課・納税課窓口)
14 (月)	障害者スポーツの世界(～18日、市役所1階エントランスホール)
15 (火)	3歳6か月児健康診査(保健センター) 法律相談(市役所208会議室)
16 (水)	
17 (木)	乳幼児健康相談(保健センター)
18 (金)	若がえり学級(南公民館)
19 (土)	休日納税相談(市役所1階国保年金課・納税課窓口)
20 (日)	休日納税相談(市役所1階国保年金課・納税課窓口)、休日納付相談(市役所1階高齢者支援課)
21 (月)	献血(武南警察署)
22 (火)	法律相談(市役所208会議室) おはなしランド(図書館)
23 (水)	天皇誕生日 日光御成道バス通り交通規制(おかめ市)
24 (木)	クリスマス人形劇(児童館) おはなしランド(図書館)
25 (金)	おはなしランド(図書館)
26 (土)	男女共同参画講演会(市民センター) 鳩ヶ谷セミナー(南公民館)
27 (日)	
28 (月)	御用納め
29 (火)	
30 (水)	
31 (木)	

## ■人口と世帯数

11月1日現在 ( )内は前月比  
 人口/61,471人 (-17人)  
 男/31,472人 (-15人)  
 女/29,999人 (-2人)  
 世帯数/26,526世帯 (+6世帯)  
 出生/55人 死亡/54人  
 転入/249人 転出/273人

## ■火災と救急件数

10月中 ( )内は年累計  
 火災件数/2件 (20件)  
 焼失面積/0.3㎡ (42.0㎡)  
 救急件数/194件 (1,708件)  
 搬送人員/174人 (1,531人)  
 交通/19人 一般負傷/17人  
 急病/127人 その他/11人

## ■交通事故件数

10月中 ( )内は年累計  
 発生件数/83件  
 人身事故/21件  
 死者/0人 (1人)  
 傷者/27人 (242人)  
 物損事故/62件  
 <鳩ヶ谷市内の発生件数>



## 懐かしい風景

### 50年前のおかめ市



昭和36年頃

本町1丁目バス停前の様子です。

おかめ市は、大正時代から続く歳の市で、現在も多くの人出でにぎわいます。かつては、12月25日でしたが、平成になってから祝日の23日に移りました。鳩ヶ谷が、物流の中心地であったことをしのばせる年中行事です。

(平野清氏提供)

## 市民憲章

- 1.きれいな緑と青い空 明るいまちをきずきます。 1.働く日々の誇りをもち 豊かなまちをきずきます。
- 1.互いに笑顔で助け合う 幸あるまちをきずきます。 1.いつも元気でさわやかに 平和なまちをきずきます。
- 1.市民文化を実らせて 栄えあるまちをきずきます。

市役所の電話番号は(048)280-1111(大代表)、FAXは(048)285-1104です。間違い電話にご注意ください。

ホームページアドレス <http://www.city.hatogaya.saitama.jp/>