

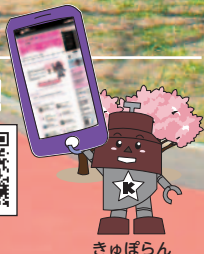
かわぐち

- ② (仮称)赤山歴史自然公園(仮称)川口市火葬施設の
基本設計決まる
- ④ 市内の桜を見に行こう
- ⑥ 人事行政の運営等の状況
- ⑧ 交通安全対策 ゾーン30
- ⑨ 町会・自治会に加入しましょう



川口さんぽ～桜～リポーター募集！

1110city.com には、市内の桜情報が満載！
撮った写真を投稿することもできます。
みなさんのすてきな写真をお待ちしています。

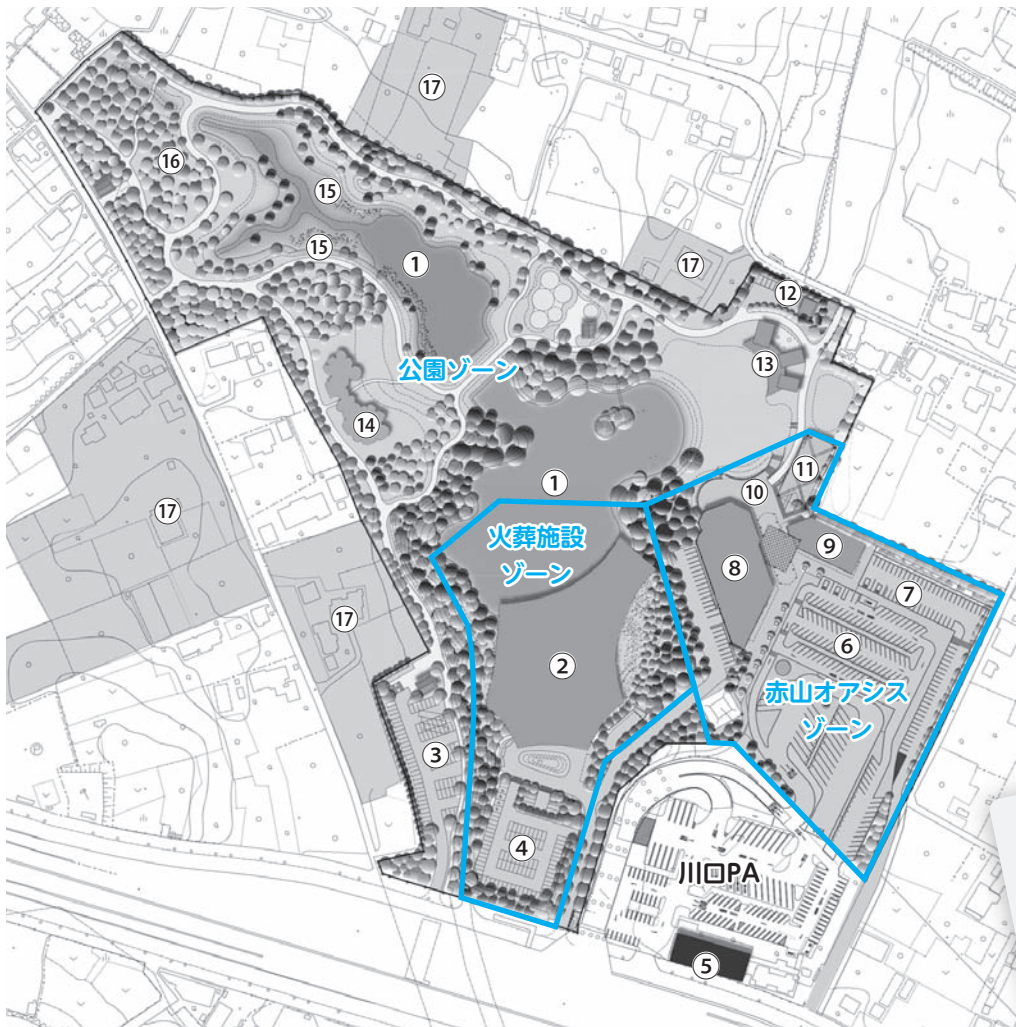


1110city

検索

自然環境や歴史文化遺産を活用した地域の振興や 都市農業の活性化にも資する公園

水と緑に囲まれた周辺環境と調和した火葬施設を整備します



川口の大規模プロジェクトの一つ

(仮称)赤山歴史自然公園

(仮称)川口市火葬施設の

基本設計決まる

平成24年3月に神根地区の赤山、新井宿の地域に都市計画決定した(仮称)赤山歴史自然公園、(仮称)川口市火葬施設の基本設計がまとまりました。

- ①大池
- ②火葬施設
- ③一般西側駐車場
- ④火葬施設駐車場
- ⑤周遊バス発着所(予定)
- ⑥高速駐車場
- ⑦一般東側駐車場
- ⑧商業休憩施設
- ⑨情報発信施設・トイレ
- ⑩展望テラス
- ⑪イベントテント広場
- ⑫公園管理事務所
- ⑬(仮称)歴史自然資料館
- ⑭(仮称)地域物産館
- ⑮湿性花園
- ⑯水源かん養育成樹林
- ⑰オープンナーセリー

高速道路を降りずに公園や地域を散策することができ、首都高速道路初のハイウェイオアシスを計画しており、年間約350万人の来訪を見込んでいます。赤山オアシスゾーンでは、物販・商業イベント、公園ゾーンでは、子ども向け大型遊具の設置、(仮称)歴史自然資料館でのアーティイベント・映像・展示、(仮称)地域物産館での植木や花鉢・ミニ盆栽などの販売、さらには、自然を生かした環境学習など、市民はもとより、首都圏から来訪されるかたがたの多種多様なニーズにも対応できるよう、各施設を計画しています。

広域的な集客の確保と公園施設

約10・9分の区域に、公園、火葬施設、首都高速道路PA(パーキングエリア)の3つの施設が立地するため、計画全体の一体感や統一感を保ちつつ、利用者の動線や視線に十分に配慮した施設配置をしています。

公園、火葬施設、高速道路PAの調和

「植木のまち川口」 ならではの公園

地元の植木の専門家のかたがたとワークショップを重ね、周辺の開放植木圃場「オープンナーセリー」と連続する公園を計画しています。公園の随所に、江戸時代から続く伝統的な植木と、近年の国際色豊かなモダンな植木を織り交ぜた植栽を計画しています。

公園内外の 回遊性の確保

赤山オアシスゾーンから公園ゾーンへの入口部分には、地域の情報発信施設、公園を見渡せる展望テラスを配置しています。また、市内の周辺施設への周遊バス発着所を計画しています。

周辺環境と調和した 火葬施設

高さを抑え、屋上を緑化した周囲の緑と一体的な水辺に佇む瀟洒な（しやれた）施設で、将来にわたり市民の利用に支障のない規模にしています。通路などの配置は利用者が緑や水面に包まれて、静かに安

らかな時間を過ごしていただけるようにしています。



イメージ

環境への配慮

太陽光パネルの設置や地中熱の活用、電気自動車充電ステーションの設置、LED照明の採用など、環境にも十分に配慮して計画しています。

今後の予定

できる限り早期に完成できるように、引き続き、用地取得、実施設計、整備工事などを進めてまいります。



イメージ

（仮称）川口市火葬施設の概要

建築面積：約5,300㎡ 延床面積：約7,500㎡
規模：地上2階、地下1階建
火葬炉数：10基（ほかに、予備スペース4基分など）
施設内容：告別・収骨室、待合室、待合ホールなど
駐車場：地下約20台、地上約90台

赤山オアシスゾーンの施設概要

商業休憩施設（建築面積 約2600㎡・地上2階建）
施設内容：店舗（物販・飲食）、休憩室、情報発信施設 など
イベントテント広場（建築面積 約700㎡・地上1階建）

公園ゾーンの施設概要

（仮称）歴史自然資料館（建築面積 約400㎡・地上1階建）
施設内容：展示室 など
（仮称）地域物産館（建築面積 約600㎡・地上1階建）
施設内容：植木展示・販売スペース、集会スペース など

駐車場の概要

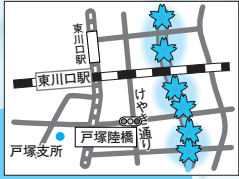
一般駐車場：約150台（東側70台、西側80台）
高速駐車場：約150台（このほか、既存川口P A駐車場119台）

戸塚地区

オススメスポット

伝右川沿い

川の両岸に約2.6kmにも及ぶ桜並木が続き、水面に映る桜も楽しめます。



★戸塚地区

- ・北原台赤堀用水沿い桜並木
- ・戸塚中台公園
- ・戸塚南公園

★まだまだある桜の見どころ★

★神根地区

- ・見沼代用水西縁（柳崎小学校北側）
- ・たたら荘前通り
- ・グリーンセンター
- ・赤山城址（赤山陣屋跡）

★安行地区

- ・川口緑化センター 樹里安
- ・安行出羽緑道（ときめきランド）

★鳩ヶ谷地区

- ・法性寺
- ・汐入通り
- ・東公園通り武南桜

★新郷地区

- ・新郷若宮公園（新郷貝塚）
- ・峯ヶ岡八幡神社

★青木地区

- ・青木町平和公園
- ・上青木小学校北側桜並木
- ・緑川沿い
- ・並木町東児童公園



★南平地区

- ・旧芝川沿い五色桜
- ・新芝川土手（芝川マリーナ付近）

鳩ヶ谷地区

オススメスポット

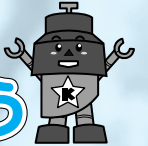
三ツ和公園



ウォーキングコースもあり散歩などしながらの桜が楽しめる。花が緑に咲く「御衣黄」も必見。染井吉野より遅い4月中旬～が見ごろ。



市内の桜を見に行こう



日本の春の楽しみといえば桜。市内にも桜が美しく咲き誇る場所が数え切れないほどあります。春の風に誘われて、お気に入りの場所や桜の木を見つけに出かけてみてはいかがでしょうか。

安行地区

オススメスポット

密蔵院の参道



安行寒桜と呼ばれる桜。染井吉野より一足早く咲き、花はピンクが濃い。3月中旬～が見ごろ。



新郷地区

オススメスポット

文化放送川口送信所内

普段は入ることのできない敷地内が4/6(土)・7(日)には一般開放され、桜まつりが開催。前を流れる見沼代用水沿いの桜もグッド。



鳩ヶ谷地区

オススメスポット

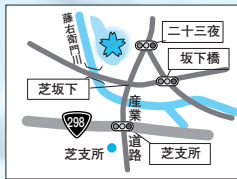
三ツ和公園

芝地区

オススメスポット 上谷沼調節池



調節池の周りにさまざまな桜が咲き誇ります。大空間での散歩やシートを敷いて楽しむなど、ここで見る桜と青く大きな空には癒やされます。



さまざまな桜を楽しみたい!

埼玉県花と緑の振興センター



植木類、鑑賞用樹木類を中心に2000種類以上の植物を展示。桜は59種、102本が植えられ見ごたえ十分です。

住所… 安行1015 見学時間… 9:00~16:00
問い合わせ… ☎048-295-1806 入園料… 無料

★市内の桜まつり★



川口桜まつり

新郷地区連合町会・東本郷商店会
場所 文化放送川口送信所内
(赤井3-9-16)

日時 4月5日(金)
11:00~15:00
※「福祉の日」
(障害者のかたのための桜まつり)

4月6日(土)・7日(日)
10:00~17:00
内容 芸能フェスティバル、歌謡ショーなど



桜まつり

川口駅西口地区商店会連合会
場所 川口西公園(リリアパーク)
(川口3-1)

日時 4月6日(土)・7日(日)
10:00~17:00

内容 模擬店、フリーマーケット(7日のみ)など



柳崎桜まつり

北園連合商店会
場所 柳崎交番裏(柳崎1-31-18)

日時 4月7日(日) 10:00~15:00

内容 模擬店など

問い合わせ…産業振興課 商業観光係
☎048-259-9018

問い合わせ…広報課 ☎048-259-7628
FAX 048-258-5661

青木地区

オススメスポット

堅川樋門公園~芝川遊歩道



オートレース場北側にある公園。この公園をスタートやゴールにして青木橋まで続く(一部工事箇所あり)芝川遊歩道がおすすめ。



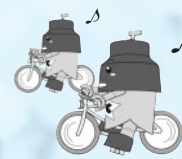
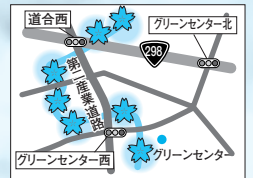
神根地区

オススメスポット

見沼代用水東縁沿い



見沼田んぼ~グリーンセンター~鳩ヶ谷へと桜並木が続きます。サイクリングがおすすめ。



サイクリングは車や歩行者に気を付けて!

中央・横曽根地区

オススメスポット

川口西公園(リリアパーク)



桜色に染まる駅前の公園。線路沿いに咲く枝垂れ桜は車窓からも楽しめます。4/6(土)・7(日)は桜まつりを開催します。

★芝地区

- ・芝中学校 芝中学校前
- ・芝児童交通公園



★中央・横曽根地区

- ・キュボ・ラ広場
- ・荒川運動公園
(荒川上手・浮間ゴルフ場付近)
- ・西川口4丁目公園

南平地区

オススメスポット

芝川公園

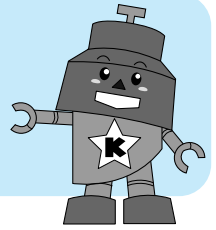


川口元郷駅ロータリー隣にある公園。沿道にも桜が植えられ、花が濃いピンクの安行寒桜と淡いピンクの染井吉野のコントラストが楽しめる。



します

市では、職員数や給与、定員管理そのほかの人事行政の運営などの状況についてみなさんに知っていただくために、次のとおり公表します。
 ※平成23年度の内容は、合併前の鳩ヶ谷市分を含んでいません。
 この内容は、市ホームページにも掲載しています。 <http://www.city.kawaguchi.lg.jp>



(6) そのほかの手当 (平成24年12月1日現在)

| 種類 | 区分 | 金額 |
|------|---------------|-------------------------------|
| 扶養手当 | 配偶者 | 月額 13,000円 |
| | 配偶者以外 | 月額 6,500円 |
| 住居手当 | 借家・借間 | 月額 28,000円 (限度額) |
| | 持家 | 月額 6,500円 |
| 通勤手当 | 交通機関や自動車などを利用 | 運賃等相当額または距離に応じた額 (月55,000円限度) |

このほかに、管理職手当、休日勤務手当、夜間勤務手当、宿日直手当などがあります。

6 特別職の報酬など (平成24年12月1日現在)

| 給料 | 区分 | 月額 |
|------|-----------|-------------------------|
| 市長 | 市長 | 1,146,000円 (1,077,240円) |
| | 副市長 | 942,000円 (885,480円) |
| 議員報酬 | 議長 | 月額 728,000円 |
| | 副議長 | 月額 664,000円 |
| | 議員 | 月額 621,000円 |
| 期末手当 | 市長・副市長 | 3.0月分 |
| | 議長・副議長・議員 | 3.7月分 |

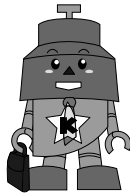
市長・副市長は、給料の6%を削減して支給 (上記カッコ内の額) しています。

■ 3 職員の勤務時間・そのほかの勤務条件の状況

1 勤務時間 (平成24年4月1日現在)

| | |
|------|-------------|
| 勤務時間 | 8:30~17:15 |
| 休憩時間 | 12:00~13:00 |

職員の勤務時間は、一週間あたり38時間45分です。一部の職場では、その実情に応じ勤務時間の割振りの変更を行っています。



2 休暇 (平成24年4月1日現在)

| 種類 | 日数 | |
|--------|-----------------------|---------------------------|
| 年次有給休暇 | 1年(年度)につき最高20日付与 | |
| 病欠休暇 | 医師の証明などで最低限必要と認められる日数 | |
| 主な特別休暇 | 結婚 | 7日間 |
| | 産前・産後 | 産前7週間、産後8週間 |
| | 妊婦の通院 | 1回につき1日の範囲内で、そのつど必要と認める時間 |
| | 妊婦の通勤緩和 | 勤務の始め・終わりに1日につき1時間まで |
| | 育児時間 | 生後1年に達しない子を育てる場合、1日2回各30分 |
| | 忌引 | 続柄に応じて定める日数 |

このほかに、介護休暇、組合休暇があります。

3 年次有給休暇の取得

| 区分 | 平均取得日数 |
|--------|--------|
| 平成23年度 | 11.4日 |
| 平成22年度 | 11.5日 |

平均取得日数は、市長事務部局の職員の平均取得日数です。

4 時間外勤務

| 区分 | 1月あたり平均時間 |
|--------|-----------|
| 平成23年度 | 12.8時間 |
| 平成22年度 | 10.5時間 |

■ 4 職員の分限および懲戒処分の状況

職員の分限および懲戒処分 (平成23年度)

| 処分内容 | | 人数 |
|------|----|-----|
| 分限処分 | 休職 | 38人 |
| 懲戒処分 | 免職 | 0人 |
| | 停職 | 0人 |
| | 減給 | 0人 |

■ 5 職員のサービスの状況

職員のサービス (平成23年度)

| 区分 | 件数 | 主な理由 |
|-----------|-----|------------|
| 職務専念義務免除 | 11件 | 国民体育大会参加など |
| 営利企業等従事許可 | 8件 | 研修講師など |

問い合わせ 職員課 ☎048-259-9033・048-258-4804 FAX 048-258-1122

部門別職員数…行政管理課 ☎048-258-1640 公平委員会の業務…公平委員会 ☎048-259-9021

■ 6 職員の研修および勤務成績の評定の状況

1 研修の概要 (平成23年度)

| 区分 | 研修内容など | 人数 |
|------|-----------------------------------|--------|
| 一般研修 | 主事補・技師補級 公務員ルール、接遇、法制度など | 1,523人 |
| | 主事・技師級 公務員倫理など | |
| | 主任級 政策法務など | |
| | 係長級 経営能力養成など | |
| | 課長補佐級 コーピングなど | |
| | 課長級 リスクマネジメントなど | |
| 専門 | 接遇、人権問題、メンタルヘルス、セクシュアル・ハラスメント防止など | 1,131人 |
| 小計 | | 2,654人 |
| 派遣研修 | 自治大学校・大学院など | 129人 |
| | 彩の国さいたま人づくり広域連合 | 68人 |
| | 講師養成研修など | 19人 |
| | その他 | 3人 |
| | 小計 | 219人 |
| 合計 | | 2,873人 |

2 職員の勤務成績の評定方法 (平成24年4月1日現在)

| | |
|-------|--|
| 目的 | 勤務成績の評定を実施し、その結果を昇任、研修、人事異動などに活用しています。 |
| 対象者 | 部長職を除く全職員 |
| 評定基準日 | 原則10月1日 |

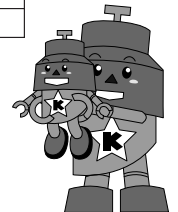
■ 7 職員の福祉および利益の保護の状況

1 共済制度の概要 (平成23年度)

| 区分 | 内容 |
|------|--------------------------|
| 短期給付 | 職員と被扶養者の病気・けが・出産などに対する給付 |
| 長期給付 | 職員の年金などの給付 |
| 福祉事業 | 健康の保持増進事業など |

2 公務災害の発生 (平成23年度)

| 区分 | 件数 |
|------|-----|
| 公務災害 | 35件 |
| 通勤災害 | 8件 |



■ 8 勤務条件に関する措置の要求、不利益処分に関する不服申立ての状況

公平委員会の業務 (平成23年度)

| 区分 | 件数 |
|----------------|----|
| 勤務条件に関する措置の要求 | 0件 |
| 不利益処分に関する不服申立て | 0件 |



人事行政の運営等の状況について公表

1 職員の任免・職員数の状況

1 採用 (平成23年度)

| | |
|----------------|------|
| 行政職・保育士・消防職 など | 167人 |
| 医師 | 17人 |
| 医療技師 | 6人 |
| 看護師・助産師・保健師 | 48人 |
| 現業職 (技能労務職) | 5人 |
| 教育職 | 38人 |
| 学校事務職 | 3人 |
| 再任用 | 324人 |
| 計 | 608人 |

2 退職 (平成23年度)

| | |
|----------------|------|
| 行政職・保育士・消防職 など | 171人 |
| 医師 | 20人 |
| 医療技師 | 1人 |
| 看護師・助産師・保健師 | 53人 |
| 現業職 (技能労務職) | 4人 |
| 教育職 | 54人 |
| 学校事務職 | 7人 |
| 再任用 | 324人 |
| 計 | 634人 |

3 級別職員構成 (平成24年4月1日現在)

| 一般行政職 | 部長 | 次長 | 課長 | 課長補佐 | 係長 | 主任 | 主事・技師 | 主事補・技師補 |
|-------|-----|-----|-----|------|------|------|-------|---------|
| 人数(人) | 24 | 54 | 105 | 231 | 374 | 387 | 273 | 103 |
| 構成(%) | 1.5 | 3.5 | 6.8 | 14.9 | 24.1 | 25.0 | 17.6 | 6.6 |

4 年齢別職員構成 (平成24年4月1日現在)

| 年齢 | 20歳未満 | 20～23歳 | 24～27歳 | 28～31歳 | 32～35歳 | 36～39歳 | 40～43歳 | 44～47歳 | 48～51歳 | 52～55歳 | 56～59歳 | 60歳以上 |
|-------|-------|--------|--------|--------|--------|--------|--------|--------|--------|--------|--------|-------|
| 人数(人) | 17 | 231 | 453 | 414 | 449 | 561 | 547 | 432 | 365 | 323 | 429 | 7 |
| 構成(%) | 0.4 | 5.5 | 10.7 | 9.8 | 10.6 | 13.3 | 12.9 | 10.2 | 8.6 | 7.6 | 10.2 | 0.2 |

2 職員の給与の状況

1 職員の給与

(1) 人件費 (平成23年度普通会計決算)

単位:千円

| 住民基本台帳人口 (平成23年度末) | 歳出額(A) | 実質収支 | 人件費(B) | 人件費率(B/A) | 平成22年度人件費率 |
|--------------------|-------------|------------|------------|-----------|------------|
| 557,710人 | 169,088,194 | 16,276,201 | 32,440,736 | 19.2% | 19.3% |

(2) 職員給与費 (平成24年度一般・特別会計当初予算)

単位:千円

| 職員数(A) | 給与費 | | | | 一人あたり給与費(B/A) |
|--------|------------|---------------|-----------|------------|---------------|
| | 給料 | 職員手当(退職手当を除く) | 期末・勤勉手当 | 計(B) | |
| 3,430人 | 14,297,403 | 3,714,489 | 5,904,569 | 23,916,461 | 6,973 |

再任用短時間勤務職員を含みません。

(3) ラスパイレス指数 (平成24年4月1日現在)

| 川口市 | 県内市平均 |
|---------------|---------------|
| 111.4 (103.0) | 108.2 (100.0) |

ラスパイレス指数とは、国家公務員の給与水準を100とした場合の地方公務員の給与水準を示す指数です。

カッコ内は、国家公務員の時限的な(2年間)給与改定特例法による措置が無いとした場合の値です。

2 平均給料月額 (平成24年4月1日現在)

| 区分 | 平均年齢 | | 平均給料月額 | |
|-------------|------|-------|----------|----------|
| | 川口市 | 国 | 川口市 | 国 |
| 一般行政職 | 川口市 | 41.3歳 | 332,139円 | 329,917円 |
| | 国 | 42.8歳 | 321,682円 | 285,030円 |
| 現業職 (技能労務職) | 川口市 | 43.3歳 | 321,682円 | 285,030円 |
| | 国 | 49.7歳 | 285,030円 | |



3 初任給 (平成24年4月1日現在)

| 区分 | | 初任給 | | 2年後の給料 | |
|-------------|-----|----------|----------|----------|----------|
| | | 川口市 | 国 | 川口市 | 国 |
| 一般行政職 | 大学卒 | 181,200円 | 181,200円 | 196,800円 | 200,000円 |
| | 高校卒 | 150,500円 | 140,100円 | 162,300円 | 149,800円 |
| 現業職 (技能労務職) | 高校卒 | 150,500円 | 137,200円 | 162,300円 | 146,700円 |

4 経験年数別・学歴別平均給料月額 (平成24年4月1日現在)

| 区分 | | 経験年数10年 | 経験年数15年 | 経験年数20年 |
|-------------|-----|----------|----------|----------|
| | | 一般行政職 | 大学卒 | 260,048円 |
| | 高校卒 | 224,775円 | 262,433円 | 311,600円 |
| 現業職 (技能労務職) | 高校卒 | 233,900円 | 275,500円 | 319,308円 |

5 部門別職員数 (平成24年4月1日現在)

| 部門 | 区分 | 職員数(人) | 対前年増減数 | 主な増減理由 |
|-----------|--------|--------|--------|--------------------|
| | 一般行政部門 | 議会 | 17 | |
| 総務企画 | | 410 | ▲37 | 合併による職員配置の見直し |
| 税務 | | 138 | ▲10 | 合併による職員配置の見直し |
| 民生 | | 713 | ▲1 | 合併による職員配置の見直し |
| 衛生 | | 375 | 1 | 合併による職員配置 |
| 労働 | | 8 | 1 | 合併による職員配置 |
| 農林水産 | | 14 | ▲3 | 植物取引センターに指定管理者制度導入 |
| 商工 | | 50 | 1 | 合併による職員配置 |
| 土木 | | 268 | ▲3 | 合併による職員配置の見直し |
| 小計 | | 1,993 | ▲55 | |
| 特別行政部門 | 教育 | 598 | 5 | 総務企画部門から文化推進事業の移管 |
| | 消防 | 543 | 0 | |
| | 小計 | 1,141 | 5 | |
| 公営企業等会計部門 | 病院 | 726 | ▲7 | 看護師の減 |
| | 水道 | 103 | ▲1 | 職員配置の見直し |
| | 下水道 | 74 | 1 | 合併による職員配置 |
| | そのほか | 191 | 14 | 合併による職員配置 |
| | 小計 | 1,094 | 7 | |
| 合計 | | 4,228 | ▲43 | 条例による定数は4,403人 |

対前年増減数は、平成23年4月1日における川口市と鳩ヶ谷市の合計により算出しています。

5 職員の手当

(1) 期末手当・勤勉手当 (平成24年12月1日現在)

| 区分 | 川口市 | 国 |
|------------|---------|--------|
| 期末手当 | 2.6月分 | 2.6月分 |
| 勤勉手当 | 1.35月分 | 1.35月分 |
| 一人あたり平均支給額 | 1,508千円 | — |

一人あたり平均支給額は、平成23年度に一般・特別会計の一般職に支給された平均額です。

(2) 退職手当 (平成24年4月1日現在)

| 区分 | 普通 | | 勲奨・定年 | |
|------------|---------|---------|----------|---------|
| | 川口市 | 国 | 川口市 | 国 |
| 勤続20年 | 23.5月分 | 23.5月分 | 30.55月分 | 30.55月分 |
| 勤続25年 | 33.5月分 | 33.5月分 | 41.34月分 | 41.34月分 |
| 勤続35年 | 47.5月分 | 47.5月分 | 59.28月分 | 59.28月分 |
| 最高支給率 | 59.28月分 | 59.28月分 | 59.28月分 | 59.28月分 |
| 一人あたり平均支給額 | 9,906千円 | — | 29,298千円 | — |

一人あたり平均支給額は、平成23年度に退職した一般・特別会計の一般職に支給された平均額です。このほかに、在職時の役職による加算があります。また、勲奨退職は、定年残年数1年につき2パーセントの加算を行っています。

(3) 地域手当 (平成24年4月1日現在)

| | |
|------------------------|-------------|
| 支給実績 (平成23年度一般・特別会計決算) | 1,238,565千円 |
|------------------------|-------------|

支給実績は、一般職の職員に支給された額です。

(4) 特殊勤務手当 (平成24年4月1日現在)

| 種類 | 対象職員 | 支給単価 |
|-----------|---------|-----------------------|
| 防疫作業手当 | 健康増進部など | 1日320円 |
| 清掃業務手当 | 環境部など | 廃棄物処理1日570円、その他1日210円 |
| 下水道業務手当 | 下水道部など | 沈砂池清掃1日570円、その他1日210円 |
| 自動車運転業務手当 | 各職員 | 大型トラック1日550円など |
| 土木作業手当 | 建設部など | 1日440円 |

このほかに、出場手当、公害調査業務手当などがあります。

| | |
|------------------------|----------|
| 支給実績 (平成23年度一般・特別会計決算) | 93,786千円 |
|------------------------|----------|

(5) 時間外勤務手当 (一般・特別会計決算)

| 支給実績 | 平成23年度 | 平成22年度 |
|------|-----------|-----------|
| | 929,313千円 | 738,447千円 |

交通安全対策

ゾーン

30

生活道路最高速度時速30^キ規制

ゾーン30実現のきっかけ

平成18年9月25日、市内で保育園児・保育士41人の列に、わき見運転の乗用車が突っ込み、4人の園児が亡くなり、17人の園児・保育士が重軽傷を負うという、あつてはならない痛ましい悲しい交通事故が発生しました。

■全国に広がる試み

川口市は、このような悲しみを繰り返すまいと誓い、国・県関係機関に何度も速度規制を訴え続けてきました。これに応え、埼玉県警察本部・川口警察署が、平成23年3月、全国に先がけて川口警察署管内で実施。現在は武南警察署管内でも順次実施され、全国に広がっています。

■大きな効果が

「ゾーン30」導入前後の1年間を比較すると、平成23年3月に実施した地区では、人身事故が約15%、物損事故が約18%減少する成果を挙げています。

■一人ひとりの心がけから

どのような規制も守らなければ悲惨な交通事故を繰り返してしまふ。私たちはこのことを決して忘れてはなりません。

一人ひとりが交通ルールを守る。そしてお互いゆずりあいの心をしつかり持つ。幼い子どもたちの尊い犠牲に報いるため、常に交通安全の原点に立ち返り、市民一丸となって交通事故のない川口市の実現に取り組んでいきましょう。

ゾーン30とは

住宅街など日常生活に使う生活道路が集まる区域に、最高速度を時速30^キとする速度規制をかけ、車から歩行者など交通弱者を守る取り組みの名称。

道路交通法では一般道路の最高速度を時速60^キと規定し、車は速度規制のない道路を法律上時速60^キで走行できる。その大部分は生活道路が占めている。こうした区域の安全を高めるため警察庁が推進する全国的な取り組み。



新たに対象となる区域

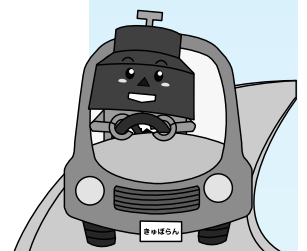


※交通規制の開始は、標識や表示が設置されたときからです。

3区域が新たに追加されます

ドライバーのかたは速度規制を守り、ゆっくり走ってください。

かけがえのない幼い、尊い犠牲に報いる取り組みが進んでいます。



問い合わせ…川口警察署交通課
武南警察署交通課
川口市交通安全対策課

☎048-253-0110(代表)
☎048-286-0110(代表)
☎048-259-9003 FAX 048-254-3471

「まちはみんなで作るもの」
協働のまちづくりをめざして

町会・自治会に加入しましょう

災害時、誰に助けを求めますか？

まずは身近な町会・自治会が頼りです

安全・安心のために『防災・防犯・交通安全活動』

大規模災害や犯罪、事故はいつ発生するか分かりません。
みんなの力で備えます。

- 防災訓練
- 防犯灯の維持管理
- 自主防災組織
- 交通安全対策
- 防犯パトロール

くらしの情報 『広報活動』

生活に身近な情報を提供します。

- 町会だよりの配布
- 広報かわぐちの配布
- 市などからのお知らせの回覧・配布

健康で楽しく暮らすために『文化・スポーツ・レクリエーション活動』

心と体の健康を育み、仲間の輪を広げます。

- 盆踊り大会
- 文化祭
- 文化・スポーツクラブ活動
- レクリエーション活動
- 伝統文化の継承
- 体育祭

加入の手続きは、町会（自治会）長さん、班長（組長）さんにお申し出ください。ご自分の町会・自治会が分からないときは自治振興課にお問い合わせください。



災害発生時は、最初の数時間の対応が重要です。平成7年1月17日の阪神・淡路大震災や平成23年3月11日の東日本大震災ではほとんどの人が近所の人たちに助けられました。

きれいなまちのために『環境美化活動』

地球にやさしく、衛生的な生活環境を守ります。

- ごみの分別・減量化
- ごみ収集場所の管理
- 道路・公園の清掃

支え合いのために『福祉活動』

みんなで支え合い、助け合います。

- 社会福祉協議会、民生・児童委員との協力
- 募金活動
- 老人クラブ活動
- 子ども会活動

住みよいまちは、住んでいる人たちみんなで力を合わせてつくるものです。町会・自治会は、住みよいまちづくりをめざして、さまざまな活動に取り組んでいる自主的な団体です。活動の趣旨をご理解いただき、ぜひ町会・自治会に加入しましょう。

問い合わせ…自治振興課 ☎048-259-7629 FAX048-254-3471

一般情報



川口市長選挙

5月19日(日)は川口市長選挙の投票日です。一人ひとりの1票が私たちの暮らしにかかわってきます。あなたの1票を大切にしましょう。

投票日 5月19日(日)
告示日 5月12日(日)
立候補予定者説明会
立候補予定者への説明会を次のとおり開催します。
日時：4月9日(火)9時
場所：市役所5階大会議室
その他：当日、候補者届出用紙などの書類をお渡しします。

問い合わせ：選挙管理委員会事務局 ☎(048)259-7941

選挙人名簿の縦覧

昨年の12月の定時登録後、新たに

登録されたかたの選挙人名簿を縦覧します。

登録基準日：3月1日(金)
登録日：3月2日(土)

名簿登録資格者：日本国民で次の要件を満たすかた

①年齢要件：平成5年3月2日までに生まれたかた(満20歳以上)

②住所要件：平成24年12月1日までに転入届を出し、引き続き3カ月以上住民基本台帳に記載されているかた

縦覧期間：3月3日(日)～7日(木)8時30分～17時

縦覧場所：選挙管理委員会事務局
問い合わせ：選挙管理委員会事務局 ☎(048)259-7941

在外選挙人名簿の縦覧

昨年の12月の定時登録後、新たに登録されたかたの在外選挙人名簿を縦覧します。

名簿登録資格者：満20歳以上の日本国民で、引き続き3カ月以上そのかたの住所を管轄する領事官(大使や総領事の管轄区域内に住所を有するかた

登録者：本人または同居家族などが在外公館(大使館や総領事館)を経由して選挙管理委員会に申請されたかた

投票できる選挙：国政選挙
縦覧期間：3月3日(日)～7日(木)8時30分～17時

縦覧場所：選挙管理委員会事務局
問い合わせ：選挙管理委員会事務局
☎048(259)7941

転入に伴う国民年金の届出

国民年金第1号被保険者のかた(自営業・学生などのかた)は転入時に年金の住所変更の届出が必要となります。年金手帳・印鑑を持参の上、手続きをしてください。
届出窓口：国民年金課、川口駅前行政センター、支所

第3号被保険者のかた(厚生年金、共済年金などの加入者の被扶養配偶者)は、配偶者の勤務先へ届出してください。

また、年金受給者のかたが、住所変更(市内転居を含む)をした場合

は住所・支払機関変更届(はぎき)を各窓口で渡渡しします。変更箇所を記入の上、投函してください。
※市から転出されるかたは、新住所の市区町村の国民年金担当窓口へ届出してください。

問い合わせ：国民年金課年金係 ☎048(259)7666

国民健康保険 高齢受給者証の更新

70～74歳のかたの医療機関での一部負担金の割合は、特例措置の延長により、当分の間、1割に据え置かれることとなりました。平成24年度の一部負担金の割合が1割のかたに対しては、「2割平成25年7月31日までは1割」と記載した「高齢受給者証」を3月下旬にお送りします。

Kids ISO 14000 キッズISO14000プログラム 平成24年度実施結果

市では、子どもたちへの環境教育の一環として国際的な環境教育プログラムの「キッズISO 14000プログラム」に取り組んでいます。平成24年度は市立小学校18校の5年生1,678人が参加し、76人が国際認定を認められ、このうち3人が特別賞を受賞しました。取り組みなどの詳細は市ホームページにて公開しています。

■平成24年度の本市小学生の国際認定者数 76人
本町(5)・仲町(3)・上青木(5)・元郷(10)・飯塚(1)・新郷(16)・青木北(5)・領家(1)・舟戸(10)・十二月田(5)・飯仲(9)・安行(1)・鳩ヶ谷(5)

■特別賞
新郷小学校・伊橋杏奈さん(埼玉県知事賞)
舟戸小学校・長瀬乃愛さん(省エネルギーセンター会長賞)
飯仲小学校・石田 廉さん(日航財団賞)



石田さん 長瀬さん 伊橋さん

■問い合わせ…環境総務課 ☎048-228-5376

平成25年度集合狂犬病予防注射

犬は、飼いはじめて(子犬は生後91日以降)から30日以内に市へ登録し、毎年狂犬病予防注射を接種することが義務づけられています。下記会場で登録と狂犬病予防注射を実施しますので、最寄りの会場をご利用ください。

- ◎雨天などで中止になる場合があります。なお、振り替えはありませんので、ほかの会場や動物病院などで注射を受けてください。(動物病院などでの接種後は、市へ注射済票交付の申請が必要です。)
- ◎日曜日の会場は大変混雑が予想されますので、あらかじめご了承ください。
- ◎車での来場はご遠慮ください。
- ◎当日、獣医師の問診で飼育犬に異常がある場合は、注射をご遠慮いただくことがあります。
- ◎注射を受ける前は、犬の身体を清潔にし、会場には犬をしっかり押さえられるかたが連れてきてください。
- ◎犬の死亡、譲渡などの登録に変更がある場合は、保健衛生課までご連絡ください。

平成25年度集合狂犬病予防注射の日程

| 実施日 | 会 場 | |
|---------|-----------------|--------------------|
| | 9:30～11:30 | 13:30～15:00 |
| 4月3日 水 | 新郷スポーツセンター | 朝日中央公園 |
| 4月4日 木 | 芝西公民館 | 前川第1公園(前川たたら荘そば) |
| 4月5日 金 | 市民会館 | 前田東公園 |
| 4月7日 日 | 鳩ヶ谷庁舎駐車場 | スキップシティB街区 |
| 4月8日 月 | 安行スポーツセンター | 戸塚西公民館 |
| 4月9日 火 | 芝スポーツセンター | グリーンセンター第3駐車場 |
| 4月10日 水 | 戸塚スポーツセンター第3駐車場 | |
| 4月11日 木 | 東スポーツセンター | 飯塚3丁目公園 |
| 4月12日 金 | 青木町平和公園(噴水前) | |
| 4月14日 日 | 戸塚環境センター | |
| 4月15日 月 | 南平公民館 | 西川口4丁目公園(西川口税務署そば) |
| 4月16日 火 | 上青木公民館 | |
| 4月18日 木 | 安行公民館 | 新郷公民館 |
| 4月19日 金 | 芝子供広場(安東病院そば) | 北スポーツセンター |
| 4月22日 月 | 戸塚榎戸公園(戸塚北小そば) | 北園第1公園(芝北公民館東側) |
| 4月23日 火 | グリーンセンター第3駐車場 | ふれあいプラザさくら |
| 4月24日 水 | 善光寺通り公園 | 川口保健所 |

※注射料金(2,750円)＋注射済票交付手数料(550円)＝合計3,300円(お釣りが出ないよう小銭のご用意をお願いします。)
◎新規登録の場合は、別途3,000円が必要です。
問い合わせ…川口市狂犬病予防協会事務局(保健衛生課生活衛生係) ☎048-258-1643



※現在、3割の「高齢受給者証」をお持ちのかたは、負担割合の変更はありません。
※平成25年8月1日までに75歳になられるかたは、誕生日の前日までの有効期限で「1割」と記載されています。
平成25年8月以降の「高齢受給者証」については、平成25年度の住民税課税標準所得をもとに一部負担金の割合を判定し、7月下旬にお送りします。
問い合わせ：国民健康保険課資格第1・第2係 ☎048(259)7669

支所の日曜日開庁

開庁日：3月24日、31日、4月7日の各日曜日
業務時間：8時30分～17時15分
開庁窓口：芝・新郷・神根・安行・戸塚・鳩ヶ谷の各支所
※川口駅前行政センターは通常通り開所しています。

※市役所本庁舎、西川口駅・鳩ヶ谷駅・蔵前芝連絡室は開庁しません。

取扱業務：住民異動に関する届出、住民票の写し・印鑑証明書・戸籍謄抄本などの交付、印鑑登録、戸籍の届出(ただし、他市町村および関係機関などへの照会を伴うものは受け付けのみ)、国民健康保険の加入

建築台帳記載事項証明書の交付申請手数料が変わります

4月1日から、建築台帳記載事項証明書の交付申請手数料が一通200円から400円に変わります。詳細は市ホームページをご覧ください。
問い合わせ：建築審査課管理係 ☎048(242)6343

脱退手続き、国民年金(加入・免除)に関する届出、子ども医療費・児童手当の受け付けなどです。
問い合わせ：
芝支所 ☎048(265)1166
新郷支所 ☎048(281)0142
神根支所 ☎048(281)0931
安行支所 ☎048(295)1801
戸塚支所 ☎048(295)1807
鳩ヶ谷支所 ☎048(280)1200

「高齢者福祉銭湯事業」および「高齢者福祉理容事業」の変更のお知らせ

平成25年度から事業名および事業内容の一部が変更となります。事業の実施窓口も川口市社会福祉協議会から市に変わります。

■高齢者福祉銭湯事業

| | 平成24年度まで | 平成25年度から |
|-----|--|---------------------------------------|
| 事業名 | 高齢者福祉銭湯事業 | 高齢者公衆浴場入浴料減免事業 |
| 内容 | 年末年始を除く毎週日曜日に1回300円で市内の浴場組合に加盟する協力銭湯に入浴できます。 | 毎週日曜日に1回200円で市内の浴場組合に加盟する協力銭湯に入浴できます。 |
| 対象 | 市内に住所を有する満68歳以上で「ことぶき証」をお持ちのかた | |

◇毎月第3日曜日の100円入浴サービスは、平成25年度から廃止になります。
◇敬老の日・福祉の日無料入浴については引き続き市内在住65歳以上のかたが、対象となります。

■高齢者福祉理容事業

| | 平成24年度まで | 平成25年度から |
|-----|--|--|
| 事業名 | 高齢者福祉理容事業 | 高齢者理容促進事業 |
| 内容 | 市内の理容組合に加盟する協力店舗で9月の敬老月間(9月1日～30日)に理容料が300円割引されます。 | 市内の理容組合に加盟する協力店舗で、理容サービスを行います。なお、詳細については後日、広報かわぐちなどでお知らせします。 |
| 対象 | 市内に住所を有する満68歳以上で「ことぶき証」をお持ちのかた | |

◇協力店舗には「ことぶきの店」をデザインしたタペストリー(布の壁掛け)が掲示されています。

■ことぶき証

長寿支援課で満68歳以上のかたに発行しています。(支所、川口駅前行政センターでは発行していません)

〈申請に必要なもの〉

◇本人の場合…本人の公的機関が発行した身分証明書(コピー不可)

◇代理人の場合…①本人と代理人の公的機関が発行した身分証明書(コピー不可)②代理人の印鑑(スタンプ式不可)

※身分証明書は健康保険証や運転免許証など、住所・氏名・年齢が確認できるもの。手数料は無料です。

問い合わせ…長寿支援課生きがい対策係 ☎048-259-7651

春の火災予防運動

3月1日(金)～7日(木)

【平成24年度全国統一防火標語】

「消すまでは 出ない行かない 離れない」

この季節は空気が乾燥し、また強い風が吹くことが多く、いったん火災が発生すると大きな火災となつてしまいます。

火の元には、十分注意してください。

◆住宅防火 いのちを守る

七つのポイント

◇三つの習慣

◎寝たばこは、絶対やめる

◎ストーブは、燃えやすいものから離れた位置で使用する

◎ガスこんろなどのそばを離れるときは、必ず火を消す

◇四つの対策

◎逃げ遅れを防ぐために、住宅用火災警報器を設置する

◎寝具、衣類及びカーテンからの火災を防ぐために、防災品を使用する

◎火災を小さいうちに消すために、住宅用消火器等を設置する

◎お年寄りや身体の不自由な人を守るために、隣近所の協力的体制をつくる

問い合わせ：消防局予防課

☎048(261)8371

リサイクル自転車販売

日時：3月23日(土)10時～

場所：上青木西1ノ20ノ3 シル

バー人材センター内

台数：50台程度

価格：婦人用普通自転車7千800円、

ギア付き9千800円(消費税、防犯登録料含む)

販売方法：10時から10時20分まで受け付け 10時30分販売

※購入希望者多数の場合、ジャンケンで決定。

問い合わせ：(公社)川口市シルバー人材センター

☎048(256)1150

発明・商標無料相談会

弁理士が特許・実用新案・意匠・商標の出願方法など、知的財産に関する相談にお応えします。

日時：4月5日(金)、5月10日(金)10時～16時(12時～13時を除く)

※1件あたりの相談時間は、1時間程度

場所：川口総合文化センター1階

ア11階 小会議室2号

費用：無料(予約制)

相談員：弁理士 細井 貞行氏

(英知国際特許事務所)

申し込み・問い合わせ：(公財)川口産業振興公社

☎048(263)1110

3人乗り自転車貸与事業の申し込み

市内在住で6歳未満の幼児を2人以上養育している保護者のかたに、3人乗り自転車を貸与します。

賃貸料：年額6千円(貸与期間分を一括前払い)

貸与台数：約200台(申請者多数の場合)

合は抽選)

貸与期間：4月5日(金)～平成26年3月25日(火)

※返却は平成26年3月25日(火)まで(厳守)

貸与場所：市が指定する自転車店

※詳細は市ホームページに掲載します。

※貸与期間中に自転車が破損(パンク含む)した場合は、原則自己負担で補修してください。

申込書の配布先申し込み：子育て支援課、川口駅前行政センター、支所(申請書は市ホームページからもダウンロードできます。また、申し込みは郵送でも受け付けます。

送付先〒332-8601 青木2ノ1ノ1 子育て支援課庶務係

受付期間：3月1日(金)～15日(金)(郵送の場合は3月15日必着)

問い合わせ：子育て支援課

☎048(258)1112

ジェネリック医薬品の利用を

国民健康保険では、被保険者の自己負担軽減と医療費の適正化を目的として、「ジェネリック医薬品に関するお知らせ」を発送します。

対象となるかたは、現在、生活習慣病(高血圧、脂質異常症、糖尿病)に関する先発医薬品を利用しているかたのうち、後発医薬品「ジェネリック医薬品」に切り替えた場合、

月あたりの自己負担額が300円以上



福祉

難病疾患療養費補助金

埼玉県(川口保健所)から「特定疾患」「小児慢性特定疾患」「指定疾患」の医療費受給者証を交付されているかたは補助が受けられます。申請をされていないかたは、3月29日(金)までに障害福祉課窓口で申請してください。

対象期間：平成24年度上半期分(平成24年4月～9月)と下半期分(平成24年10月～平成25年3月)

申請に必要なもの：県発行の「特定疾患」などの医療費受給者証、印鑑(スタンプリ式は不可)、振込先口座のわかるもの(普通口座で原則本人名義)

補助額：月額3千円

受付期間：3月29日(金)まで(4月以降に平成24年度分は申請できません)

軽減されるかたです。
ジェネリック医薬品は、先発医薬品と有効成分やその含有量は同じで、効き目や品質、安全性が同等の薬です。
ジェネリック医薬品の利用を希望するときは、かかりつけの医師や薬剤師にご相談ください。
問い合わせ：国民健康保険課給付係 ☎048(259)7670

児童扶養手当のお知らせ

離婚・死別などで父親または母親のいない家庭や、父親または母親に一定の障害がある家庭において、18歳に達する年度の末日までの間にある児童(児童に一定の障害がある場合は20歳まで)を養育しているかたに手当を支給する制度です。
手当の支給申請にあたっては、同居人の構成、所得など、詳しい生活状況の確認が必要となるため、申請を希望されるかたは、子育て支援課窓口まで直接ご相談にお越しください。

問い合わせ：子育て支援課 ☎048(258)1113

ふれあいいきいきサロン開催

だれでも自由に参加でき、仲間づくりや、簡単なボランティア活動などを行う「地域のたまり場」です。4月から開催します。お気軽にご参加ください。

日時：毎月第4木曜日 10時～12時



講習・講演

次代を担う経営者交流セミナー

市内の中小企業経営者を対象とした参加型のセミナーです。
経営者同士、企業が抱える課題や経営基盤の強化、将来にわたって存続・成長し続けるために地域から必要とされる企業の人材育成について学び、コミュニケーションを図りながら互いに高め合い、支援しあえるネットワーク作りを目指します。

日時：3月15日(金)16時～18時30分
※セミナー終了後懇親会を予定(1時間程度)

場所：中央ふれあい館 講座室3号・4号

講師：友成 真一氏(早稲田大学理工学術院教授、早稲田大学社会学連携研究所所長)

費用：無料(懇親会費は各自負担)
対象：市内中小企業経営者と経営幹部のかた

定員：30人程度
申込方法：電話・FAX・Eメール
申し込み・問い合わせ：産業振興課

救命講習会(心肺蘇生法・AED)

工業振興係 ☎048(259)9019
☎048(259)2622
Eメール 100.02000@city.kawaguchi.lg.jp

| | 講習日 | 講習時間 | 定員 | 申し込み開始日 |
|-------------|----------|------------|-----|------------|
| 上級救命講習(8時間) | 4月20日(土) | 9:00～17:00 | 35人 | 4月12日(金)から |
| 普通救命講習(3時間) | 3月23日(土) | 9:00～12:00 | 35人 | 3月15日(金)から |
| | 4月9日(火) | | | 4月2日(火)から |

場所：消防局(地下2ノ1ノ1)4階屋内訓練室

※庁舎駐車場は利用できません
対象：市内在住・在勤・在学のかた(中学生以上)

費用：無料(テキスト販売あり200円)

申し込み・問い合わせ：消防局救急課(各個人で申し込み)
☎048(261)8974(平日9時～17時)

広告

広告掲載欄

**新社会人パワーアップ
セミナー**

日時：4月9日(火)・10日(水)
9時～17時
場所：中央ふれあい館2階 講座室
対象：市内の事業所に就職した新社会人(原則として新規学卒者)
内容：ビジネスマナーを中心とした研修
費用：1人3千円(事業主負担)
定員：70人(1事業所5人以内 先着順)

申込期間：3月8日(金)～22日(金)
申し込み・問い合わせ：労政課
☎048(258)7921

**川口商工会議所
特別経済講演会**

日時：3月14日(木) 15時～16時30分

場所：フレンジイア(川口1ノ1ノ1 1 キュポ・ラ4階)
講師：(株)大和総研チーフエコノミスト 熊谷 亮丸氏
演題：2013年度の日本経済・金融市場展望
費用：無料

定員：300人(申し込み順)
対象：商工会議所会員および市民
問い合わせ：川口商工会議所情報推進課
☎048(228)2220

**ゴルフに再挑戦！
サポート教室**

日時：4月13日(土)・20日(土) 2日間
12時30分～16時30分
対象：しばらくゴルフから遠ざかっていたかた、また、若干ゴルフの経験はあっても基本を習得していないかたで、健康のためゴルフに再挑戦または継続していきたいと考え、あらためてゴルフの基本を学びたいかた
定員：20人

場所：川口市浮間ゴルフ場ゆりコース(3ホールシヨートコース)
費用：6千円

講師：日本ゴルフ協会公認プロ1人
申し込み：3月10日(日) 10時から
電話受け付け先着順
問い合わせ：(公財)川口市公園緑地公社(川口市浮間ゴルフ場)
☎048(253)1883



**「風の楽器・浅見安二郎」
市民コンサート**

ハーモニカの伝道師でおなじみの浅見安二郎氏とアルパ奏者、アコースティックギター奏者による清々しい春の風を感じさせるコンサートです。

日時：3月23日(土) 14時開場
14時30分開演

場所：芝市民ホール
定員：500人
演奏曲目：川の流れるように、ダニーボーイ(アイルランド民謡)、ラクンパルシータ(タンゴ)
費用：無料

申込方法：往復はがきに住所・氏名・年齢・電話番号・人数(2人まで可)を明記の上、3月11日(月)まで(当日消印有効)に左記あてまでお申し込みください。

締め切り：3月11日(月)まで(当日消印有効)

※重複申し込みは無効となります。
※応募者多数の場合は抽選とさせていただきます。

※未就学児の申し込みはご遠慮ください。

申し込み・問い合わせ：〒332-8601 青木2ノ1ノ1 文化推進室
☎048(258)1116

**「春休み親子でゴルフ」
キャンペーン**

実施期間：3月16日(土)～4月11日(木)

対象：中学生以下のかた。ただし、保護者同伴プレーの場合に限りま

す。
費用：川口市浮間ゴルフ場さくらコース プレー代1日1千円(消費税など込み)

※食事代は別途

※オープンコンベンなど特別営業日を除きます。

※ご利用の際、生徒手帳または健康保険被保険者証などの提示が必要です。

問い合わせ：(公財)川口市公園緑地公社(川口市浮間ゴルフ場)
☎048(253)1883

**市役所ロビー
「ミニギャラリー」の展示**

絵手紙展(絵手紙倶楽部華)
期間：3月18日(月)～29日(金)
観覧時間：開庁日の8時30分～17時15分

問い合わせ：文化推進室
☎048(258)1116



募 集

**「川口市地球高温暖化防止活動
推進センター」の指定団体**

「地球温暖化対策の推進に関する法律」第24条の規定に基づき、市内の民間団体などを「川口市地球高温暖化防止活動推進センター」として指定するため、指定を希望する団体を募集します。

応募要件：①地球高温暖化の防止に寄与する活動の促進を図ることを目的とする一般社団法人、一般財団法人、NPO法人

②定款または寄付行為に環境保全

廣 告

廣 告 掲 載 欄

活動などを行うことが記載されて
いて、市内に主たる事務所を有して
いること

③市内で地球高温暖化防止に関する
活動実績があることなど

主な事業：センターの管理運営、地
球高温暖化防止に関する普及啓発、情
報発信事業など

指定期間：5年(今期は指定日〜平
成30年3月31日)

申請書類配布：3月18日(月)〜29
日(金)環境総務課で配布。市ホーム
ページからダウンロードできます。

書類の提出期間・提出先：3月25日
(月)〜4月5日(金) 環境総務課
に直接持参してください。

書類配布・提出、問い合わせは土・
日曜、祝日を除きます。

なお詳細は市ホームページを
ご覧ください。

問い合わせ：環境総務課

朝日環境センター(朝日4ノ21ノ
33)リサイクルプラザ棟3階

☎048(228)5376

リリアで 第九を歌い ませんか



対象…初心者(ソプラノ・アルト・テノール・バス)

(市内在住か在勤のかた)

練習…3月10日(日)から毎月第2、第4日曜日

13:30~16:00(ただし3月のみ第2、第5日曜日)

練習会場…幸町小学校体育館

会費…月額2,500円(学生半額)

入会金2,500円

受け付け…3月10日から幸町小学校会場

12:30~13:30(要スリッパ)

演奏会…12月8日(日)

会場=川口総合文化センター

リリア・メインホール

出演=指揮者 大友 直人氏(予定)

オーケストラ 東京交響楽団

問い合わせ…森田 ☎048-295-6598

中尾 ☎048-269-2898

平柳遺跡発掘調査報告書 作成調査員・調査補助員

募集人数：調査員2人・調査補助員
10人

勤務場所：里取蔵庫(里127)

期間：調査員採用日から最長6
カ月(最長6カ月延長可)

調査補助員採用日から最長6カ
月(延長なし)

※どちらも勤務開始日は4月3日
(水)を予定

勤務時間：毎週水〜金曜日(祝日
を除く)

調査員 8時30分〜17時(実働7.5時
間)

調査補助員 9時〜16時30分(実働
6.5時間)

応募資格：調査員 大学または大
学院において考古学を専攻し、発掘

調査経験のあるかた
調査補助員 2時給1千500円

賃金：調査員 2時給1千530円
調査補助員 2時給1千500円

交通費：市の基準により支給

応募方法：履歴書に写真を添付し、
3月9日(土)〜15日(金)の間に川

口市立文化財センターに本人が持
参。後日、面接を行い決定。

面接予定日：3月22日(金)
問い合わせ：文化財課

☎048(222)1061

市内物産品 (ショーケース内展示)

川口緑化センターで市内物産品
を一堂に集め、ショーケースによる
展示を行います。

展示場所：川口緑化センター「樹里
安」2階資料コーナー(安行領家844
ノ2)

展示品内容：市内製造業者の製品
で市内物産品として長期展示でき
るもの

展示品サイズ：1社あたりおおよそ
縦・横30センチの範囲に設置可能なもの
(重量・高さは公社までお問い合わせ
してください)

展示期間：平成26年3月31日まで
費用：無料

募集事業所数：約30事業所

応募方法：(公財)川口産業振興公
社までご連絡ください

申込期間：3月1日(金)〜15日
(金)

申し込み・問い合わせ：(公財)川口
産業振興公社(上青木3ノ12ノ18

埼玉県産業技術総合センター7階

☎048(263)1110

盛人大学卒業式の見学者

受講生の学習発表や平成25年度
募集要項を配布します。関心のある
かた、入学を希望されるかたなど
なたでも参加できます。

日時：3月23日(土)13時30分〜16
時(開場13時)

場所：フレンジディア(川口1ノ1ノ
1 キュポ・ラ4階)

内容：受講生学習発表、記念コン
サートなど

そのほか：平成25年度募集要項の
配布

申込方法：電話またはFAX
申し込み・問い合わせ：盛人大学事
務局 ☎048(256)9050

受付時間：水〜日曜9時30分〜17
時(祝日を除く)

春のシルバー オープンコンペ参加者

開催日：4月5日(金)・19日(金)い
ずれか1日のみ申し込み

会場：浮間ゴルフ場さざんかコー
ス

募集人数：各120人

費用：5千円(税込み)(70歳以上の
かたは4千700円)18ホールプレー

代、昼食代と賞品代を含みます。参
加賞として全員に花鉢プレゼント、
さらに、空クジなしの「お楽しみ抽

選会」も行います。

参加資格：65歳以上のかた

広告

欄 載 掲 告 広

競技方法：新ペリア方式
申し込み：3月13日(水) 8時30分
から電話受け付け(先着順)
※1人から2組(8人)まで受け付けます。

予約問い合わせ：(公財)川口市公園緑地公社(浮間ゴルフ場)
☎048(253)1883

平成25年度
小学生学習教室生徒

期間：4月9日(火)～平成26年3月
場所：シルバー人材センター(上青木西1ノ20ノ3)

募集学年：小学3年生～6年生(新学年)
定員：各学年20人(先着順)
教科目：国語・算数 ※見学歓迎

費用：月額4千200円(4月は別途教材費2千円)

申し込み：3月11日(月)9時から
シルバー人材センターで随時受け付け

問い合わせ：(公社)川口市シルバー人材センター
☎048(256)1150

埼玉県警察官採用試験

試験区分：

I類Ⅱ昭和58年4月2日以降に生まれたかたで大学卒業(見込み)のかた

Ⅱ類Ⅱ昭和58年4月2日～平成6年4月1日生まれで短大・専門学校

卒業(見込み)のかた
Ⅲ類Ⅱ昭和58年4月2日～平成7年4月1日生まれでI・Ⅱ類以外(高校卒業見込みを除く)のかた

その他Ⅱ語学・柔剣道で卓越した能力を有するかた

受付期間：4月1日(月)～15日(月)
第一次試験：5月12日(日)

第二次試験：6月初旬～7月下旬
問い合わせ：

川口警察署 警務課
☎048(253)0110

武南警察署 警務課
☎048(286)0110

随時説明会を実施しています。

文芸特集の投稿を募集します

広報かわぐち5月号に文芸特集を掲載します。みなさんの自信作を投稿してください。市制施行80周年にちなみ、川口の魅力を詠んだ作品もお待ちしております。

募集部門：短歌、俳句、川柳
選者：短歌 金子 富美子氏、
俳句 山崎 十生氏、
川柳 新井 愁思氏

応募方法：はがきにて住所・氏名・電話番号・部門を明記の上、1人1枚1部門5首(句)以内を漢字にふりがなをつけ、広報課文芸担当に

3328601 青木2ノ1ノ1まで郵送。

※作品は添削することがあります。重複投稿は無効となります。

締め切り：3月31日(日)

※当日消印有効

問い合わせ：広報課

☎048(259)7628



「川口市地域防災計画」の
一部修正についての意見募集

災害時における避難対策を見直し避難体制を強化するため、「川口市地域防災計画」の一部修正について、市民のみなさんから意見を募集しています。

案の公表の時期および意見募集期間：3月17日(日)まで
案の公表の方法：

①市ホームページへの掲載
②防災課(鳩ヶ谷庁舎4階)と市政情報コーナーでの閲覧

意見の提出方法：住所・氏名・連絡先(電話番号、FAXなど)を明記の上、次の方法で提出してください。

①文書の持参②郵送(当日消印有効)③FAX④Eメール
問い合わせ：防災課

☎048(242)6358

FAX048(281)5765

Eメール 050.05000@city.kawagu.chi.lg.jp

「川口市市民投票条例」案の
意見募集結果

「川口市市民投票条例」を制定す

るにあたり、市民のみなさんから意見を募集しました。その結果を次のとおり公表しています。

公表の内容：

①寄せられた意見の概要
②その意見に対する市の考え
公表の方法：

①市ホームページへの掲載
②総合政策課と市政情報コーナーでの閲覧

問い合わせ：総合政策課

☎048(259)7627
Eメール 040.01000@city.kawagu.chi.lg.jp

川口市コミュニティバス路線の
再編に関する意見募集結果

川口市コミュニティバス路線の再編にあたり、市民のみなさんから意見を募集しました。寄せられた意見を参考に再編案を策定しましたので、その結果を次のとおり公表しています。

公表の内容：
①寄せられた意見の概要
②その意見に対する市の考え方
③コミュニティバス路線再編案
公表の方法：

①市ホームページへの掲載
②都市交通対策室(鳩ヶ谷庁舎6階)と市政情報コーナーでの閲覧

問い合わせ：都市交通対策室
☎048(242)6350

Eメール 120.03000@city.kawagu.chi.lg.jp

広告

欄 載 掲 告 廣

【第2次川口市男女共同参画計画案の意見募集結果】

「第2次川口市男女共同参画計画」を策定するにあたり、市民のみなさんから意見を募集しましたが、意見はありませんでした。

問い合わせ：総合政策課男女共同参画社会担当(火)土曜日9時30分～18時15分 ☎048(227)7605
Eメール 04001013@city.kawagu.chig.jp

TAX 税

市・県民税の申告はお済みですか

申告期間は3月15日(金)までです。(土・日曜は除く。ただし3月3日(日)は受け付けします)期間終了間際は会場が混雑しますので、お早めに申告をしてください。郵送でも申告をすることができます。

申告に必要なもの：

- 市県民税・県民税申告書
- 印鑑(スタンプ式不可)、筆記用具
- 申告するかたの金融機関口座番号のわかるもの
- 収入や所得を証明できる書類(平成24年分の給与や年金の源泉徴収票など)
- 社会保険料(健康保険・国民年金・介護保険など)の支払証明書や領

取書

- 生命保険料(一般生命保険料・個人年金保険料・介護医療保険料)や地震保険料などの控除証明書
- 医療費の領収書(かかった人ごと、医療機関)に事前に計算を済ませておいてください)
- 経費などに関する領収書
- そのほか申告に必要な書類(障害者手帳など)

※原則として書類は返却しません。控えが必要な場合は、事前にコピーしてからご持参ください。

場所：市民会館1階会議室

時間：9時～16時

問い合わせ：市民税課

☎048(259)7634 / 7636、7245

原付・バイク・軽自動車のお忘れなく

軽自動車税は毎年4月1日に所有されているかたに課税されます。

原付・バイク・軽自動車を所有するかたで、次に該当する場合は3月29日(金)までに、必ず廃車など必要な手続きをしてください。

廃棄処分した場合：ナンバープレートと返却してください。(業者に依頼した場合は、業者から市発行の廃車証明書を受領してください)

盗難・紛失の場合：警察・市役所両方に届け出をしてください。譲渡などした場合：名義変更をし

てください。

市外へ転出した場合：ナンバープレートと返却し、転出先の市区町村で新しいナンバープレートを取得してください。

※期日まで手続きをしないと、原付・バイク・軽自動車をお持ちでなくても来年度の税金が課税されます。

また、市ホームページでも手続きの案内をしています。

◇手続き場所

原動機付自転車：小型特殊自動車：市役所3階市民税課諸係

☎048(259)7633

総排気量125cc超のバイク：埼玉運輸支局 ☎050(5540)2026

軽自動車：軽自動車検査協会

☎048(725)2626

※詳細は市民税課までお問い合わせください。

税務署からのお知らせ

納税は期限内に

【納期限】
申告所得税：3月15日(金)
消費税および地方消費税(個人事業者)：4月1日(月)

納付書にて、最寄りの金融機関または税務署で納付してください。

納付書は、お手持ちのものをご利用いただくか、税務署または金融機関に用意してあるものをご利用ください。

便利で安全な振替納税(口座振替)をぜひご利用ください。

【振替日】

申告所得税：4月22日(月)
消費税および地方消費税(個人事業者)：4月24日(水)

納期限までに口座振替依頼書を管轄する税務署または金融機関に提出されますと、平成24年分の確定申告分から利用できます。

問い合わせ：

川口税務署 ☎048(252)5141

西川口税務署 ☎048(253)4061

寄付

どうもありがとうございました

(順不同・敬称略)

川口市社会福祉協議会へ寄付

一般寄附金：三河屋酒店黒野、上青木西北町会ボランティアグループ、

東内野町会(株)向山工場、JAあゆみ野神根地区女性部、鉄道信号

(株)、前4TY、川口中央福音自由

教会教会学校、京セラケミカル

(株)、川口市歌謡連盟、仲川喜代美、

東京新聞川口北部専売所、日本キリスト教団西川口教会、瀬ノ上誠三、

くすの木会、川口老鴉柿愛好会、匿名1件

指定寄附：千葉秀孝、中馬利弘、前

4TY、菅原健吾

物品寄付：川口板金(株)、匿名1件

川口市地域福祉基金へ寄附：ブル

ドックソース(株)

広告

欄載掲告広

グリーンセンター

休園日：3月…5日(火)・12日(火)・19日(火)・21日(木)
4月…9日(火)・16日(火)・23日(火)・30日(火)

☎048-281-2319

<http://greencenter.1110city.com/>

第36回 椿展

日時…3月9日(土)～17日(日)
9:30～16:00

場所…緑のアトリエ

内容…多種多様な色彩と花形のある和種・洋種・原種の椿を紹介し、「アメリカのツバキ展へのお誘い」特別展示もあります。

春の山野草展

日時…3月9日(土)～17日(日)
10:00～16:30

場所…観賞温室

内容…愛らしい春の山野草を紹介します。

春の茶会

日時…3月9日(土) 10:00～

定員…先着150人(なくなり次第終了)
場所…茶室 費用…無料

子どもネイチャー教室

ダンボール遊びをしよう

日時…3月10日(日)
13:00～15:00

場所…林間教室

内容…ダンボールで変身グッズや迷路などを作ります。

対象…小学生(未就学児は保護者同伴)

定員…20人

費用…200円(保険代含む)

申し込み…当日会場で受け付け
(12:45～先着順)

ミニ鉄道運行中

～3月からは16:00まで運行～

運行時間…10:00～16:00

乗車料金…1回210円

※回数券3枚綴り500円で販売中(入園当日限り有効)
※天候などで連休する場合があります。

園内ガイドツアー

園芸相談員が見ごろの花を説明しながら園内を歩きます。

3月の日程…24日(日)、30日(土)

時間…10:30～12:00

集合場所…園内の正門前

定員…先着20人(入園料のみで参加できます)

緑の相談所(園芸相談)

3月の相談日…2日(土)、4日(月)、6日(水)、9日(土)、10日(日)、11日(月)、14日(木)、15日(金)、16日(土)、20日(祝)、22日(金)、24日(日)、25日(月)、27日(水)、30日(土)

時間…10:00～12:00
13:00～15:00

※24日(日)、30日(土)は園内ガイドツアー開催のため13:00～15:00となります。

3月の園内開花予定

園内…コブシ、アンギョウカンザクラ、カタクリ、ヒユウガミズキ、ツバキ、ミズバショウ

温室…カトレア、ア

ロエ類、ハナキリン、

マルバビスカス、

レッドバナナ



臨時開園のお知らせ

3月26日(火)、4月2日(火)は臨時開園します。ご来園をお待ちしています。

アートギャラリー・アトリア

開館時間：10:00～18:00(入館は17:30まで)

休館日：月曜日(祝日の場合はその翌日)、3月1日(金)

☎048-253-0222

<http://www.atlia.jp/>

●公募展

〈新鋭作家展〉第2回優秀者：青木 聖吾 氏・遠藤 研二 氏

3月2日(土)～17日(日) 観覧無料 ※土曜日は20:00まで開館します

文化振興と新鋭作家の発掘・育成を目的とした公募展。昨年度の優秀者2人が作品を発表します。

同時開催 第3回新鋭作家展二次審査(作品公開)

スタジオでは、一次審査を通過した9人のアーティストによる二次審査提出作品を公開。未来を担うアーティストの作品プレゼンテーションをご覧ください。

関連イベント

アーティスト・トーク

3月10日(日) 14:00～15:30 定員…30人程度
(当日先着順、開始20分前から受け付け)

2人の作家がこれまでの活動と展示作品についてお話しします。

●ワークショップ 春の企画展関連ワークショップ 費用…500円

| コース | 日時 | タイトル | 内容 | 講師 | 対象 | 定員 |
|-----|-------------------------|----------------------------------|---|-------------------------|-----|-----|
| 1 | 4月21日(日) 14:00～15:30 | エクササイズ チョウ ジュー キ ガ 超・獣・擬・我 | 展覧会に関連し、「鳥獣戯画」から想を得たパフォーマンス(エクササイズ)をつくります。動物の動きを真似する格闘技の基礎練習にも触れながら、身体表現の面白さを実践(実戦!?)で学びます。 | 飯島 浩二 氏 (美術家、元総合格闘家) | 小学生 | 25人 |

申込方法

■はがきに以下の①～⑤を明記の上、〒332-0033 並木元町1-76 アートギャラリー・アトリア ワークショップ係まで郵送。

当選されたかたには締切日から1週間以内にはがきで通知します。

①コース番号 ②名前(ふりがな) ③年齢(学年)・性別

④〒・住所(集合住宅にお住まいの場合には建物名まで)

⑤電話番号(緊急の際に連絡がとれるもの)

■申込締切日…3月26日(火) 必着

※家族に限り、1枚のはがきに併記可能ですが対象年齢にご注意ください。費用は当日受付でお支払いください。

●貸し館展示のご案内

展示室A・Bとスタジオの貸し出しを行っています。作品の展示など、さまざまな美術活動の場としてご利用ください。

〈展覧会〉

■稲垣明子染彩画 Spring Silk

3月20日(祝)～24日(日)

※最終日は16:00まで

■山口昌子展 うぶすな in 川口神社

3月26日(火)～31日(日)

※初日は13:00から、最終日は16:00まで

■temari Art club展

3月27日(水)～31日(日)

※最終日は14:00まで

〈申し込み〉 貸し出しは、ご利用期間の6カ月前から募集をします。申し込み多数の場合は公開抽選(4月7日(日))で決定します。 申込期間…3月1日(金)～31日(日)

| 対象期間 | 対象施設 | 使用料 | |
|---|--------------------|----------------------------|----------------------------|
| | | 市内在住・在勤・在学のかた | 左記以外のかた |
| 9月10日(火)～16日(祝)の7日間 9月18日(水)～23日(祝)の6日間 9月25日(水)～29日(日)の5日間 | 展示室A・B (各77.5㎡) | 1日あたり10,000円 (利用は1週間単位) | 1日あたり15,000円 (利用は1週間単位) |
| | スタジオ (195㎡) | 1日あたり20,000円 (利用は1日単位) | 1日あたり30,000円 (利用は1日単位) |

科学館 (サイエンスワールド)

http://www.kawaguchi.science.museum

3月のイベント

場所/SKIPシティ内
☎048-262-8431

休館日

4日月
8日金
11日月
18日月
21日木
25日月
26日火

科学展示施設入場料

大人 200円
小中学生 100円
年間入場券
大人 800円
小中学生 400円

プラネタリウム観覧料

大人 400円
中学生以下 200円
年間観覧券
大人 1,600円
中学生以下 800円
※未就学児で席を使用しない場合は無料
※3歳児未満は観覧をお断りする場合があります

科学展示室

開館時間…9:30~17:00
(入館は16:30まで)

パネル展

「放射線とエネルギーの科学」

期間…9日(土)~17日(日)
放射線やこれからのエネルギーについてパネルで紹介します。

サイエンスショー

日曜・祝日(17日除く)…13:15、15:15
所要時間…約30分
テーマ 3日(日)「あっ静電気!」
10日(日)「放射能を知ろう」
20日(祝)「キッチンdeあそぼう」
24日(日)・31日(日)「すいすいポンプ」

わくわくワーク

土曜日(30日除く)、28日(木)…13:00、15:00
定員…各回50人
費用…無料
所要時間…約30分
作るもの 2日(土)「びよん」
9日(土)「紙コップクラッカー」
16日(土)「ブーメラン」
23日(土)「折り紙で飛び種」
28日(木)「パタリンチョウ」
※未就学児は保護者同伴でご参加ください。

どきどきサイエンス

日曜・祝日…11:45、14:15
27(水)・29日(金)…11:00、14:00
所要時間…約35分
定員…各回30人
テーマ…24日(日)まで
「だまされる目」費用…250円
27日(水)
「でてこい!砂ぼうず」費用…150円
29日(金)・31日(日)
「聴診器を作ろう」費用…400円

いきいきサイエンス「プラナリアの再生実験」(一般向け科学講座)

「あれ??」と思う不思議な体験をしてみませんか。
実験・解説を交えながら科学の魅力をお伝えします。
日時…16日(土) 10:00~11:15
対象・定員…一般 各10人
参加方法…電話または科学館で12日(火)まで受け付け(先着順)

川口市立総合高校科学部によるサイエンスDAY

開催日…17日(日)
①11:15~11:45
科学ものづくり教室「浮沈子をつくろう」
定員…50人(当日整理券配付)
②13:00~13:30
サイエンスショー「静電気であそぼう!」
③13:45~14:15
サイエンスショー「『燃える』ひみつ」
場所…サイエンスステージ
※天文講演会では、流星観測の紹介をします。(下段参照)

「ライントレースカー大会」

開催日時…30日(土) 10:00~15:00
白線に沿って走るライントレースカー。科学館の講座参加者が自分で組み立てた車で勝負します。
※当日、科学展示室に入場したかたは自由に観覧できます。

天文講演会「すばる望遠鏡で迫る最深の宇宙」

講師
国立天文台 光赤外研究部
准教授 柏川 伸成 氏

宇宙は137億年前に始まったと考えられています。宇宙はどのように始まり、現在の姿になったのか。今、どこまで遠くを観測できるのか。遠方宇宙をとらえる「すばる望遠鏡」が解き明かす宇宙の姿について、最前線の研究を紹介します。
※講演前に川口市立総合高校科学部の活動(流星観測)を紹介(約10分)

日時…17日(日) 15:30~17:00
場所…プラネタリウム
定員…160人
費用…無料(要整理券)
参加方法…当日9:30から1階科学館入口で整理券を配付します。
※未就学児は入場できません。

プラネタリウム

定員…160人 所要時間…約50分
※途中入退場はできません。
※プラネタリウム観覧券の販売は、投影開始時刻の5分前に終了します。
※メンテナンスと番組入れ替えのため、7日(木)は投影を休止します。

| 3月 | 投影開始時刻 | | | | |
|---------|---------------|--------|---------|---------|------------|
| | 10:30 | 12:00 | 13:30 | 15:00 | |
| 3日(日)まで | 土曜日 | — | 宇宙の謎に挑む | 宇宙の謎に挑む | ガリレオ |
| | 日曜・祝日 | キッズアワー | 宇宙の謎に挑む | 宇宙の謎に挑む | ガリレオ |
| 9日(土)から | 土曜日 | — | 星空の向こうへ | 星空の向こうへ | 宇宙の謎に挑む |
| | 日曜・祝日 | キッズアワー | 星空の向こうへ | 星空の向こうへ | 宇宙の謎に挑む(※) |
| | 14日(木) | — | — | — | 星空の向こうへ |
| | 27日(水)~29日(金) | — | キッズアワー | 星空の向こうへ | 星空の向こうへ |

※17日(日)は天文講演会開催のため、15時の投影はお休みします。

一般投影「星空の向こうへ」

星の光は過去の姿。あの星の光はいつ放たれたのでしょうか。星空の先に広がる宇宙の姿を見に行きましょう。
(星空生解説約25分+番組25分)

一般投影「宇宙の謎に挑む」

科学の発展で、私たちが観測できる宇宙は遠くまで広がり、宇宙への理解も深まっています。さまざまな天文学者が迫ろうとしてきた宇宙の謎を紹介します。
(星空生解説約25分+番組25分)

一般投影「ガリレオ The Power of the Telescope」

イタリアの科学者、ガリレオ・ガリレイの足跡をたどりながら、時間と空間を超え、最新の宇宙の情報を紹介します。
(星空生解説約20分+番組28分)

キッズアワー「星の時計 北斗七星」

季節の星や毎月のテーマにそった生解説中心の子ども(小学校低学年)向け投影です。

天文台

天文台ガイドツアー

副天文台での太陽観測を中心に、3つの天文台をご案内します。
日時…土曜日 10:45~11:15
定員…先着12人 受付場所…科学展示室入口
参加方法…当日科学展示室に入場したかたで、希望者を先着順に受け付け
※10:45にくもり・雨・強風の場合は中止します。

夜間観測会

| 開催日(土曜日) | 主な観測対象 | 受付時間 | 公開時間 | 定員 |
|-----------|--------|-------|-------|-----|
| 2日・9日・30日 | 木星 | 18:00 | 18:30 | 50人 |
| 16日・23日 | 月 | 18:30 | 19:30 | |

費用…無料
参加方法…上記受付時間に1階科学館入口前で先着順に受け付け。(並んでいるかたのみ)
※中学生以下は保護者同伴でご参加ください。
※当日の17:15に開催決定を行い、くもり・雨・強風の場合は中止します。

リサイクルプラザ

休館日 リサイクルプラザ…月曜日・祝日
サンアール朝日…月曜日
(祝日の場合は翌日が休館)

☎048-228-5306 FAX 048-223-6480
http://www.city.kawaguchi.lg.jp/recycleplaza

おもちゃの病院

(毎月第2日曜日)

日時…3月10日(日) 13:30~16:00
(受付は15:30まで)

費用…無料(ただし、別途部品代などがかかる場合があります)

場所…リサイクルプラザ4階実習室

*おもちゃの診療は1人1点です。

★事前申し込みは不要です。

リサイクル家具類販売コーナー

(競争入札) (毎月第4日曜日)

申込受付…3月24日(日) 9:00~10:30
結果発表11:00

*内覧期間…3月17日(日)~23日(土)
[18日(月)、20日(祝)を除く]

★リサイクル家具類販売日は、リサイクルショップの無償品引渡しを10:30開始とします。あらかじめご了承ください。

定例朝いち親子フリーマーケット

開催(毎月第4日曜日)

日時…3月24日(日) 9:00~12:00

場所…リサイクルプラザ3階通路

出店条件…市内在住の小・中学生と保護者

*出店希望者は3月1日(金)

~21日(木)に申し込み

(先着10店舗)



メディアセブン

休館日: 15日(第3金曜日)
開館時間: 平日 10:00~21:00
土・日曜、祝日 9:00~18:00

☎048-227-7622
http://www.mediasseven.jp

3月の映画会(無料)

場所…プレゼンテーションスタジオ 定員…各80人(マシネマは30人) 開場…各日上映時間の30分前
※入場無料。申込不要。上映当日に会場までお越しください。※補聴器の貸し出しあり

mama cinema マシネマ

~赤ちゃんを連れて映画を楽しもう~

対象…子ども連れのかたのみ

| | |
|------------------|-------------------|
| 20日(祝) 14:00~ | 「リバー・ランズ・スルー・イット」 |
|------------------|-------------------|

本の上の映画館

3月の特集『ドクトル・ジバゴ』

| | |
|---------------|---------------|
| 9日(土) 14:00~ | 「ドクトル・ジバゴ〈1〉」 |
| 14日(木) 19:00~ | 「ドクトル・ジバゴ〈2〉」 |

| | |
|---------------|---------------|
| 19日(火) 19:00~ | 「ドクトル・ジバゴ〈3〉」 |
| 27日(水) 19:00~ | 「ドクトル・ジバゴ〈4〉」 |
| 31日(日) 14:00~ | 「ドクトル・ジバゴ〈5〉」 |

4月のトークイベント(要事前申し込み、先着順)

申し込み…来館、Eメール
※席に空きがあれば当日入場可

申込方法 ①②

場所…ワークスタジオB

定員…40人

| 開催日 | 時間 | ゲスト | 内容 | 費用 |
|----------|-------------|---|--|------|
| 4月18日(木) | 19:00~21:00 | 北尾トロ氏 (フリーライター) えのきどりちろう氏 (コラムニスト) | 昨年末に発売され話題となった書籍『愛の山田うどん』(河出書房新社)の制作秘話、そしてこの本が制作されるきっかけとなった雑誌「レボ」についても語っていただきます。 | 500円 |

4月のメディアセブン寄席(要事前申し込み、先着順)

毎月第2水曜日の夜に4組の講談師や落語家などをお招きし、さまざまな演芸を披露していただきます。ご案内は川口市在住の講談師、田辺一邑さんです。

申し込み…来館、Eメール
※席に空きがあれば当日入場可

場所…プレゼンテーションスタジオ

定員…80人

| 開催日 | 時間 | 出演者 | 費用 |
|----------|--------------------------|--|--------|
| 4月10日(水) | 19:00~21:00 (18:30開場) | ①瀧川 鯉和氏(落語家) ②田辺 一邑氏(講談師) ③春風亭 美由紀氏(俗曲) ④三遊亭 楽生氏(落語家) | 1,500円 |

4月のパソコン講座：初級

申し込み…往復はがきのみ。1講座につき1人1枚まで。

申込方法 ③

(⑦パソコン相談会は申込不要)

申込締切日…3月20日(祝) 必着

定員…各16人(応募者多数の場合は抽選)

場所…コミュニケーションスタジオ

①はじめての文字入力

日時…4月5日(金) 10:30~12:30

費用…800円

対象…パソコン未経験のかた

②一歩進んだ文字入力

日時…4月9日(火) 10:30~12:30

費用…800円

対象…文字入力初心者のかた(未経験のかたは①を受講ください)

③はじめてのネット検索

日時…4月21日(日) 10:30~12:30

費用…800円

対象…パソコンの基本操作ができるかた

④はじめての画像加工

日時…4月5日(金) 13:30~15:30

費用…800円

対象…パソコンの基本操作ができるかた

⑤デジタル写真の活用

日時…4月9日(火) 13:30~15:30

費用…800円

対象…パソコンの基本操作ができるかた

⑥エクセル入門(2日完結)

日時…4月27日(土)・28日(日)

各日10:00~15:00

費用…2,800円

対象…パソコンの基本操作ができるかた

⑦初心者のためのパソコン相談会

日時…4月21日(日) 13:30~15:00

(受付13:00~14:30)

費用…無料

対象…パソコン初心者のかた

※申込不要。受付時間内に会場にお越しください。

※講座ではありません。1人15分程度、パソコンに関する質問にお応えします。

4月のパソコン講座：中級 Word2010編

●ワード基礎のおさらい

ワードはよく使用するけれど、細かいところの操作がどうしてもわからないかたや、改めて学び直そうと考えているかたに最適です。講座で使用したデータはCD-Rに記録してお持ち帰りできます。※①と②は同じ内容です。

日時…①4月14日(日) 10:00~15:00

②4月16日(火)、23日(火) ※2日完結 各日19:00~21:00

申し込み…来館、Eメール 申込方法 ①②

申込締切日…①4月4日(木) ②4月6日(土) 費用…各3,300円

対象…ワードのスキルアップを目指しているかた

定員…各16人(応募者多数の場合は抽選) 場所…コミュニケーションスタジオ

4月の映像制作講座：初級編

撮りためた動画をお持ちでパソコンでの動画の編集方法を学びたい、動画編集未経験のかた向けの講座です。

●はじめての映像編集講座～入門編～

Windows7に標準搭載のWindows Liveムービーメーカーを使用して、パソコンで映像編集の基本操作を学びます。

日時…4月13日(土) 13:00~16:00

申し込み…来館、Eメール、往復はがき

申込方法 ①②③

申込締切日…3月20日(祝) 必着 費用…800円

対象…映像編集の未経験で、パソコンの基本操作ができるかた

定員…14人(応募者多数の場合は抽選) 場所…コミュニケーションスタジオ

申込方法

※イベント・講座によって申込方法が異なります。各イベント・講座の申込方法をご確認ください。締切日後1週間以内に、はがきまたはEメールで返信します。

①来館…メディアセブンで申込用紙に記入

②Eメール…event@mediasseven.jpにて

参加希望イベント名、日時、〒、住所、参加者氏名、ふりがな、年齢、電話番号を明記し送信。

③往復はがき…〒332-0015 川口1-1-1キョボ・7階 メディアセブンあて 往信欄に参加希望イベント名、日時、〒、住所、参加者氏名、ふりがな、年齢、電話番号、返信欄の表に申込者の〒、住所、氏名を記入し、締切日必着で郵送。1枚の往復はがきで1つの講座のみ受け付け。1講座につき1人1枚まで。

図書館

◆中央図書館
休館日…15日(第3金曜日)
◆前川・新郷・横曽根・戸塚・鳩ヶ谷図書館、芝園分室
休館日…4日(月)・11日(月)・18日(月)・21日(木)
25日(月)・29日(金)

中央 ☎048-227-7611 戸塚 ☎048-297-3098
前川 ☎048-268-1616 鳩ヶ谷 ☎048-285-3110
新郷 ☎048-283-1265 芝園分室 ☎048-269-2241
横曽根 ☎048-256-1005

●春季図書特別整理期間(休館)のお知らせ

横曽根図書館 3月1日(金)まで
新郷図書館 3月12日(火)～15日(金)

3月移動図書館あおぞら号 巡回のお知らせ

| 期日 | 10:00～11:00 | 13:40～14:30 | 15:10～16:00 |
|-----------|-------------|-------------|-------------|
| 6日(水) | 領家公民館 | 東内野団地 | 江川運動広場 |
| 期日 | 10:00～11:00 | | 14:00～16:00 |
| 7・21日(木) | 道合神戸住宅 | | 根岸小学校 |
| 1・15日(金) | 芝西公民館 | | 武道センター |
| 13・27日(水) | 芝スポーツセンター | | 芝樋ノ爪小学校 |
| 14・28日(木) | 朝日東公民館 | | 元郷分館 |
| 8・22日(金) | サンテピア | | 安行原グリーンタウン |

※雨天の日は中止します。

婦人会館・青少年会館

住所
上青木西1-2-28

☎048-253-1444 FAX 048-256-6433

■休館日…月曜日(祝日の場合は翌日も休館)・祝日

子育てホットサロン ～子どもを遊ばせながらほかのママさんとの交流を図る～

日時…3月14日(木)・4月25日(木)
10:30～12:00

場所…青少年会館1階クラブ2号室
対象…市内在住の乳幼児と保護者
費用…200円(1回分)
※直接会場にお越しください。

子育て支援講座 ～お父さん・お母さんのための離乳食のお話～

日時…3月23日(土) 13:30～15:30

場所…青少年会館1階クラブ2号室
対象…市内在住の3カ月～6カ月の乳児がいる男女30組

内容…離乳食に関するお話
費用…200円(保険代など)
持ち物…筆記用具、オムツ、授乳ケープなど必要に応じてお持ちください
申し込み…3月6日(水) 9:00から電話受付(先着順)

赤ちゃんサロン

日時…4月19日(金)
13:30～15:30

場所…青少年会館1階クラブ2号室
対象…市内在住の3カ月～1歳未満の乳児と母親20組(40人)
内容…赤ちゃん体操・ベビーマッサージ・健康相談など
費用…500円(オイル代など)

持ち物…母子健康手帳、バスタオル、オムツ
申し込み…3月14日(木) 9:00から電話受付(先着順)

キッズクラブ

日時…4月12日(金)・26日(金)
5月10日(金)・24日(金)
10:00～12:00

場所…青少年会館3階体育ホール
対象…市内在住の2歳以上の幼児と保護者30組
内容…絵本の読み聞かせ、折り紙、親子で先生と遊ぼう
費用…300円(保険代、教材費など)
持ち物…運動しやすい服装、室内用靴

申し込み…3月15日(金) 9:00から電話受付(先着順)

小学生卓球広場 ～愛ちゃん2世をめざして サア～

日時…4月19日(金)
15:00～17:00

場所…青少年会館3階体育ホール
対象…市内在住の小学生20人
費用…無料
持ち物…運動しやすい服装、上ばき、タオル、飲み物
申し込み…3月7日(木) 9:00から電話受付(先着順)
※ラケット・ピンポン玉は貸し出します。
※時間内の途中参加・退出もできます。

川口緑化センター 樹里安

道の駅「川口・あんぎょう」

http://www.jurian.or.jp/ ☎048-296-4021

山野草と雪割草展

日時…3月9日(土)・10日(日)
9:00～17:00

内容…山野草の展示と雪割草の展示・販売

第12回押花展

日時…3月14日(木)～17日(日)
9:00～17:00

内容…押花額作品の展示と押花小物の販売

ほけ 放春花・地梨展

日時…3月15日(金)～17日(日)
9:00～17:00

内容…放春花、地梨の展示・販売

自然を生かす花とラタン展

日時…3月22日(金)～24日(日)
9:00～17:00

内容…ドライフラワーのアレンジメントや藤を使ったアクセサリーなどの展示・販売

スプリング緑花感謝祭

日時…3月23日(土)・24日(日)
9:00～17:00

内容…①花と緑の展示販売
②植木1割引(対象外あり)
③ステーション「東海林 明とジュリアン」
④植木の手入れ実演(両日14:00～)
⑤植木・花のオークション(24日15:00～)
⑥川口推奨品物産販売
⑦抽選会(お買い上げ500円につき1回/上限あり)
⑧園芸相談(10:00～16:00)ほか

多肉植物の寄せ植え講習会

日時…3月23日(土) 14:00～

内容…多肉植物の寄せ植えと手入れの方法を学びます。
費用…2,500円 定員…30人
申込方法…はがきに、〒、住所、氏名、電話番号、講習会名を記入の上、〒334-0058 安行領家844-2 川口緑化センター内 川口園芸商協同組合まで送付
申込締切日…3月20日(祝) 必着

スポーツ情報

4月分トレーニングルーム利用者講習会

対象…15歳以上のかた(中学生は除く)

申し込み…3月20日(祝) 9:00から電話受付(先着順)。当日は、費用500円、写真1枚(4×3cm)、室内用運動靴、運動着、タオル、本人確認書類(運転免許証、保険証、学生証など)を持参してください。(子ども同伴はご遠慮ください)

| 施設名・定員 | 開催日・時間 |
|--|--|
| 東スポーツセンター ☎048-222-4990 (各10人) | 4/2(火)・4/6(土)・4/16(火)・4/20(土) 10:00～(1回目)・19:00～(2回目) |
| 西スポーツセンター ☎048-251-6377 (各15人) | 4/8(月)・4/12(金) 10:00～(1回のみ) 4/22(月)・4/27(土) 19:00～(1回のみ) |
| 安行スポーツセンター ☎048-296-1200 ☎048-296-3000 (各15人) | 4/6(土) 10:00～(1回目)・19:00～(2回目) 4/7(日) 10:00～(1回目)・14:00～(2回目) |
| 体育武道センター ☎048-251-9227 (各10人) | 4/7(日)・4/14(日)・4/21(日)・4/28(日) 10:00～(1回目)・14:00～(2回目) 4/10(水)・4/24(水) 10:00～(1回のみ) (月～土曜日) 10:00～20:00 (日曜・祝日) 10:00～19:00 毎時00分開催。15分前までに受付でお申し込みください。事前の電話予約不要。(4/24(水)はメンテナンスのため休止) |
| 戸塚スポーツセンター ☎048-298-9993 | |

※講習会受講後は、どの施設でも利用できます。利用の際は、講習会修了証を持参ください。

平成25年度スポーツ安全保険のご案内

(公財)スポーツ安全協会では、3月1日(金)から平成25年度スポーツ安全保険の加入受付を行います。この保険は、スポーツ、文化、ボランティア活動などを行う5人以上の団体が加入できます。不慮の事故に対する備えとしてご加入ください。

加入依頼書配布場所…スポーツ課、各スポーツ施設、各公民館
問い合わせ…(公財)スポーツ安全協会埼玉県支部 ☎048-779-9580

募集

川口市廃棄物対策審議会委員

一般廃棄物の減量と適正処理に関する事項について広く市民のみなさんの意見を反映させるため委員を募集します。

募集人数…2人(委員総数は15人)

委員の任期…7月1日～平成27年6月30日(2年間)

応募資格…次のすべてに該当するかた

- ・市内在住・在勤・在学しているかたで、満20歳以上(応募日現在)のかた
- ・環境問題に関心があり、平日の昼間に開催する会議に継続して出席できるかた(年4回程度)
- ・一般廃棄物の減量および適正処理に関する事項について意見を述べる事ができるかた

応募方法…「私が考える川口市の実情に即した効果的なごみ減量対策について」をテーマに、任意の書式にA4版641字以上800字以内で小論文を作成し、応募申込書(必要事項を記入)を添付の上、廃棄物対策課まで郵送、メール、または持参ください。応募申込書は、廃棄物対策課、市役所総合受付、公民館、図書館、支所、川口駅前行政センター、市政情報コーナーで配布。市ホームページからダウンロードできます。なお、提出いただいた応募申込書および小論文は返却しませんのでご了承ください。

応募期間…4月1日(月)～5月1日(水)(郵送の場合は締切日の消印まで有効。持参の場合は、市役所の開庁時間内の受け付け)

選考方法等…応募申込書および小論文をもとに書類選考で決定し、選考結果は応募者全員に6月末日までに書面にて通知します。なお、選考にあたっては、市のほかの審議会などの委員でないかたを優先します。(審議会等委員の兼任については当審議会を含め3審議会以内とします。)

委員の報酬…条例に基づき支給します。(交通費は支給しません。)

送付・提出・問い合わせ…廃棄物対策課対策係
〒332-0001 朝日4-21-33 朝日環境センター内 ☎048-228-5370
Eメール 090.03000@city.kawaguchi.lg.jp

川口市エコリサイクル推進委員会委員

「木製等ごみのリサイクルについて」をテーマに検討していただける委員を募集します。会議は、平成27年5月までに8回を予定しています。(会議時間は平日の昼間です。)

募集人数…2人(委員総数は15人)

委員の任期…6月1日～平成27年5月31日

応募資格…市内在住・在勤・在学の20歳以上(応募日現在)のかたで、環境問題に関心があり、継続して委員会に出席できるかた

応募方法…「木製等ごみのリサイクル」をテーマに任意の書式800字以内で小論文を作成し、応募申

込書に、住所(市外在住者は勤務先、学校の所在地)、氏名、性別、年齢、職業、電話番号、応募理由を記入の上、郵送、FAX、メールまたは持参してください。応募申込書は、廃棄物対策課、市役所総合受付、公民館、図書館、支所、川口駅前行政センター、市政情報コーナーで配布。市ホームページからダウンロードできます。なお、提出いただいた応募申込書および小論文は返却しませんのでご了承ください。

応募期間…3月1日(金)～31日(日)(郵送の場合は、締切日消印まで有効。持参の場合は、市役所の開庁時間内の受け付け)

選考方法等…応募申込書および小論文をもとに書類選考で決定し、選考結果は郵送で応募者全員に5月末日までに書面にて通知します。

委員の報酬…市の規定で支給します。(交通費は支給しません。)

送付・提出・問い合わせ…廃棄物対策課減量推進係
〒332-0001 朝日4-21-33 朝日環境センター内 ☎048-228-5370 ☎048-228-5322
Eメール 090.03000@city.kawaguchi.lg.jp

保育補助員・代替保育士

登録制になります。職員に欠員が生じたとき登録者の中から履歴書の書類審査と面接により決定します。登録期間はおおむね1年間です。

●4月から勤務できる保育補助員の募集

業務内容…児童の保育補助

勤務時間…平日(月曜日～土曜日)

①早・遅対応7:30～9:30と16:00～19:00または20:00のうち補助の必要な時間

②遅番対応16:00～19:00または20:00

(土曜日も交代で勤務あり。保育所により異なる場合があります。)

時給…1,210円

応募資格…保育士登録済みのかた、または保育士資格取得見込みのかた。なお、保育士資格の無いかたは、お問い合わせください。

応募方法…履歴書(写真貼付)と保育士証の写しを市役所第二庁舎3階保育課へ持参。

勤務保育所…市内全域

※特に青木地区・上青木地区・前川地区・南平地区・鳩ヶ谷地区

●代替保育士の募集

業務内容…公立保育所における児童の保育(年度途中の産休代替など)

勤務時間…月～金曜日(8:30～17:00)

※なお保育所開所時間(7:30～19:00または20:00)交代で早番・遅番勤務があります。

※土曜日は7:30～18:00の間で1日・半日のシフト勤務があります。

賃金…月額162,000円

応募資格…保育士登録済みのかた、もしくは保育士資格取得見込みのかた。

応募方法…履歴書(写真貼付)と保育士証の写しを市役所第二庁舎3階保育課へ持参。

そのほか…社会保険制度加入

問い合わせ…保育課 ☎048-258-4096

留守家庭児童保育室(学童保育室)パート指導員

市で運営している留守家庭児童保育室のパート指導員を募集します。

勤務場所…市内小学校内(神根・前川・芝南・前川東・桜町・鳩ヶ谷・中居・辻・里・南鳩ヶ谷)

募集人数…各校1人

期間…3月21日(木)～3月30日(土)

時間…8:00から18:30の間で1日5時間

応募資格…18歳以上の健康なかた(高校生不可)

時給…980円(保育士などの資格がある場合1,000円)

交通費…市の基準により支給

応募方法…事前にお問い合わせの上、履歴書に写真を貼付し、市役所分庁舎3階学務課へ本人が持参。

問い合わせ…学務課管理係 ☎048-259-7659

留守家庭児童保育室臨時指導員(春休みアルバイト)

勤務場所…市内の小学校

募集人数…若干名

期間…3月27日(水)～4月5日(金)(土・日曜を除く)

時間…8:00～18:30までの間の5時間勤務(シフト制)

応募資格…18歳以上で児童保育に熟意があり健康なかた(高校生不可)

時給…980円(保育士・幼稚園・学校教諭などの有資格者は1,000円)

応募先・問い合わせ…社会福祉協議会地域福祉課 ☎048-240-0170

身体障害者福祉センター(講習会)利用者

対象…65歳以下で障害者手帳などを所持しているかた

開催日…

洋裁＝毎週月曜日 組むも＝毎週火曜日

手芸＝毎週水曜日 書道＝毎週水曜日

パソコン＝毎週木曜日

時間…10:00～15:00

費用…原則無料

問い合わせ…身体障害者福祉センター(わかゆり学園内) ☎048-284-3450

プレイヤーハウス春休み学生アルバイト

勤務場所…前川第6公園(前川2-13)、または南平児童交通公園(弥平2-3)

期間…3月21日(木)から4月9日(火)の火・水・木・土曜日 10:00～17:00

募集人数…大学生(短大・専門学校含む)4人

業務内容…公園に来た子どもたちと遊ぶこと、遊び道具の整理や工作の準備など

時給…860円(交通費別途支給)

応募方法…履歴書に写真を貼り、本人が子育て支援課へ持参。簡単な面接・書類審査により後日決定。(履歴書を持参される前に電話でご連絡ください。)

そのほか…都合で出勤できない日がある場合なども相談に応じます。

問い合わせ…子育て支援課 ☎048-258-1114

医療センターパートタイマー

| 募集職種(部課) | 募集人数 | 勤務日・勤務時間 | 給与 | 募集要件 | 仕事内容 |
|-----------|------|---------------------------------|--|------|------------|
| 看護助手(看護部) | 若干名 | 可能な勤務日、勤務時間を履歴書に記入(勤務日数、時間は応相談) | 時給 1,000円 交通費 月15,000円限度(交通手段などにより算出) | なし | 病棟での看護補助業務 |

申込方法…一般に市販されている履歴書(写真貼付)を医療センター庶務課あてに郵送または持参。郵送の場合、封筒に「看護助手パート希望」と明記してください。書類審査後、面接により決定します。

送付先・問い合わせ…医療センター庶務課庶務係 〒333-0833 西新井宿180

☎048-287-2525



不用品登録

家庭内にある不用品を電話で市へ登録し、それを希望者に紹介します。品物は**無償**でお譲りいただけるものに限ります。登録期間は約3カ月です。掲載品は差し上げるかたがお持ちです。品物は当事者間での引き渡しとなります。(アナログテレビは取り扱いません)

さしあげます…幼児用歩行器、ベビーバス、バス用ベビーチェア、ベビーサークル、ベビーゲート、五月人形(ガラスケース入り)、食器棚、クローゼット、テレビ台、テーブル、パソコンデスク、3人掛けソファ、座卓、

マッサージベッド、電気治療椅子、エレクトーン、猫用ケージ、バーベルセット、そろばん、百科事典、植木鉢、ロックミシン
ゆずってください…ベビーベッド、幼児用食事椅子、三輪車、赤ちゃん用手押し車、下駄箱、座卓(こたつ)、ダイニングテーブル、2人掛けソファ、卓上用電子ピアノ、キーボード(楽器)、三味線、大正琴、琴、ウクレレ、ステップ台(運動器具)、スキー板、茶道釜一式、茶道具、囲碁盤、洗濯機、地デジチューナー、DVDプレーヤー(録画・再生用)、炊飯器、電子レンジ、精米機、フィルムカメラ
(2月13日時点での登録状況です)



問い合わせ…経済総務課庶務係
☎048-259-9025

相談窓口

市民相談コーナー(市民相談室) ※予約制 ☎048-258-1110

電話交換手に「市民相談室へ」とお伝えください

市民相談(市職員)…開庁日の8:30~11:30/13:00~16:45(先着順)
法律相談(弁護士)…第1~第4月曜日 9:00~12:00/13:00~16:00
第1~第4木曜日 13:00~16:00
女性法律相談(弁護士) ……第1・第3火曜日 13:00~16:00
ファミリー相談(家事問題カウンセラー) ……第2・第4火曜日 13:30~16:00
公正証書・遺言相談(公証人) ……第1水曜日 13:30~16:00
登記相談(司法書士) ……第2・第4水曜日 13:30~16:00
税務相談(税理士) ……第1・第3金曜日 13:30~16:00
労務年金相談(社会保険労務士) ……第2・第4火曜日 13:30~16:00
不動産相談(宅地建物取引主任者) ……第2・第4水曜日 13:30~16:00
不動産相談(不動産鑑定士) ……第4金曜日 9:30~12:00
中高層建築物等相談(弁護士) } ……第1~第4木曜日 9:00~12:00
交通事故相談(弁護士) }
許可申請書等作成相談(行政書士) } ……第1水曜日 13:30~16:00
外国人市民相談(行政書士) }
多重債務相談(弁護士) ……第2・第4金曜日 13:00~16:00
消費生活相談(消費生活相談員)
開庁日の9:30~12:00/13:00~16:00
市役所1階消費生活相談コーナー ☎048-258-1241
※各種相談は都合により曜日が変更になる場合があります。

相談中は、電話がかかりにくい状態になります。ご了承ください。

特設相談コーナー(市民相談室) ☎048-258-1110

電話交換手に「市民相談室へ」とお伝えください

人権相談(人権擁護委員) ……3/12(火) 13:00~14:30 市民相談コーナー
行政相談(行政相談委員) ……3/5(火)、4/2(火) 13:00~15:30 中央図書館入口前
3/12(火) 9:30~11:00 鳩ヶ谷庁舎302会議室
法律相談(弁護士)(予約制) ……3/13(水) 9:00~12:00 鳩ヶ谷庁舎303会議室

子ども家庭・教育相談コーナー

子どもと家庭の相談(乳幼児の育児相談・子どものしつけなど家庭での問題)
家庭児童相談室(子育て支援課内) ……毎週月~金曜日(祝日を除く)
8:30~17:15 ☎048-257-3330・048-259-9005
子ども家庭相談室 ……毎週土曜日(祝日を除く) 9:30~16:30
・南平子ども家庭相談室(南平児童センター内) ☎048-225-6848
・芝子ども家庭相談室(芝児童センター内) ☎048-268-7675
・戸塚子ども家庭相談室(戸塚児童センター内) ☎048-294-7300
児童相談所全国共通ダイヤル
あなたの周りで「虐待を受けたと思われる子ども」を見つけたり、ご自身が出産や子育てに悩んだときは相談してください。
☎0570-064-000 ※児童相談所開所時間以外は、留守番電話になります。
子ども教育相談(教育相談員)
学習や友人関係の悩み、不登校、いじめなど教育全般にかかわる相談
時 間…10:00~12:00(祝日、休館日を除く)
場 所…戸塚支所会議室(毎週月曜日)・新郷支所小会議室(毎週火曜日)
鳩ヶ谷庁舎3階保健センター内相談室3(毎週火曜日)
芝支所面談室(毎週水曜日)・南平公民館練習室3号(毎週木曜日)
問い合わせ…教育研究所芝園分室 ☎048-267-8208
いじめ相談テレフォン
いじめで悩んでいる児童・生徒・保護者の相談をお受けします。
相談受付…毎週月~金曜日(祝日を除く) 9:00~17:00
☎☎048-264-1510 担当…指導課

外国人生活相談(日本語、英語、中国語、タガログ語、韓国語)

市の情報提供、簡易な生活相談、日本語教室の案内
日 時…毎週火~土曜日 10:00~17:00(祝日を除く)
問い合わせ…かわぐち市民パートナーズステーション ☎048-227-7607

社会福祉協議会相談コーナー

ボランティアに関する相談

日 時…毎週火~金曜日 9:30~18:30(祝日を除く)
毎週土曜日 9:30~17:30(//)
毎週日曜日 9:30~17:00(//)

場所・問い合わせ…かわぐち市民パートナーズステーション内
かわぐちボランティアセンター ☎048-227-7640

中小企業相談コーナー

中小企業金融相談(中小企業診断士) ※3月12日(火)をもって終了します。

日 時…3/12(火) 13:30~16:30
場 所…市役所1階市民相談室内金融相談コーナー
問い合わせ…経済総務課 ☎048-258-1647

中小企業経営診断

中小企業診断士が事業所で経営の相談をお受けします。
申し込み・問い合わせ…経済総務課 ☎048-258-1647

中小企業特許・商標相談(知財アドバイザー)(予約制)

日 時…3/13(水) 13:00~17:00
場 所…市役所1階市民相談室内金融相談コーナー
予約・問い合わせ…知的財産総合支援センター埼玉 ☎048-621-7050

そのほかの相談コーナー

マンション管理相談(予約制・無料)

マンション管理士が、分譲マンションの管理について相談をお受けします。
日 時…3/22(金) 13:00~16:00 ※1回の相談は50分程度です
場 所…鳩ヶ谷庁舎2階住宅課 対 象…市内マンション管理組合など
予約・問い合わせ…住宅課 ☎048-242-6326 ☎048-285-2000

求職相談(電話予約あり。当日受付は先着順)

毎週月~金曜日(祝日、年末年始を除く) 10:00~12:00/13:00~16:00
場 所…川口3-2-2 リブレ川口一番街2号棟 ハローワークプラザ川口内
問い合わせ…若者就職支援コーナー ☎048-258-6351
Eメール sht1@sainet.or.jp

司法書士による夜間無料法律相談(予約制)

日 時…3/6(水)、4/3(水) 18:00~20:30
(原則として毎月第1・第3水曜日、相談者1組30分程度、10組まで)
場 所…かわぐち市民パートナーズステーション内
内 容…相続・遺言・貸金返還・損害賠償・多重債務など
予約専用電話…☎080-6743-0100(埼玉司法書士会川口支部)

無料建築相談

日 時…毎月第2・第4木曜日 10:00~12:00(祝日を除く)
場 所…鳩ヶ谷庁舎3階 303会議室
予約・問い合わせ…建築審査課 ☎048-242-6344

女性のための悩みごと電話相談(女性カウンセラー) DV・セクハラなど

日 時…3/13(水)、3/27(水)(毎月第2・第4水曜日) 13:00~15:00
☎0120-532-317 ※相談日のみ通話可
担 当…総合政策課 男女共同参画社会担当

生きがい相談(生きがいづくりアドバイザー)

内 容…高齢者の健康や、生きがいづくりの相談
対 象…60歳以上の市民のかた
場 所…たたら荘、鳩ヶ谷福祉センター
費 用…無料(ただし、施設の利用料として100円が必要)
相談日…月2回程度(相談日時は施設により異なります。
長寿支援課にお問い合わせください。)

問い合わせ…長寿支援課 生きがい対策係 ☎048-259-7651

リリア・インフォメーション



リリア・チケットセンター (リリア1階)

☎048-254-9900

※リリアではインターネット情報サービスを行っています。
http://www.lilia.or.jp
(10:00~19:00) (リリアが指定した公演のチケットも購入できます。)
※入場料金は税込です。 ※一部公演を除き、未就学児の入場はご遠慮ください。

| | | |
|------------------------------------|--|--|
| メインホール 3/8(金) 18:30 | CRAZY KEN BAND TOUR 2012-2013 ITALIAN GARDEN クレイジーケンバンド 全席指定 6,300円 ※年齢制限なし。入場者分のチケットが必要。 | |
| 音楽ホール 3/15(金) 15:00 19:00 | リリア・プロムナード・コンサート ～バイオリン無料演奏会～ 演奏：リチャード・ピリナー 監修：井上圭子 〈プログラム〉J.アラン：幻想曲第2番 ほか 入場無料 (各回先着600人、未就学児の入場不可) | |
| 音楽ホール 3/28(木) 19:15 | MY FAVORITE BACH 3人のオルガニスト～バッハへのオマージュ 出演：小島弥幸子、高橋博子、近藤 岳 〈プログラム〉J.S.バッハ：トリオ・ソナタ第5番BWV529 ほか 全席自由 2,000円 | |

クラシックNOW ～いま、注目の演奏家たち～

3公演セット券 8,000円

| | | |
|-------|---|--|
| Vol.1 | 河村 尚子 ピアノ・リサイタル 2006年難関ミュンヘン国際コンクール第2位、翌年クララ・ハスキル国際コンクールで優勝を飾り、今や世界が注目する存在。 〈プログラム〉シューベルト：「楽興の時」no.1-3、さすらい人幻想曲／ショパン：バラード第1～4番 全席指定 3,000円 | |
| Vol.2 | 宮田 大 チェロ・リサイタル ピアノ：未定 〈プログラム〉フォーレ：エレジー／ポッパー：ハンガリー狂詩曲／ブラームス：チェロ・ソナタ第2番 ほか 全席指定 3,000円 | |
| Vol.3 | 神尾 真由子 ヴァイオリン・リサイタル ピアノ：ホーヴァル・ギムセ 〈プログラム〉ラフマニノフ：ヴォカリーズ／プロコフィエフ：ヴァイオリン・ソナタ第2番 ほか 全席指定 4,000円 | |

| | | |
|---------------------------|--|--|
| 音楽ホール 5/31(金) 14:00 | リリア・アフタヌーンコンサート 吉田 恭子 ヴァイオリン・リサイタル ～名器ガラルネリ・デル・ジェズで聴くスプリングソナタ～ ピアノ：鈴木慎崇 〈プログラム〉ベートーヴェン：ヴァイオリン・ソナタ第5番「春」／クライスラー：愛の喜び／サラサーテ：ツイゴインメルワイゼン ほか 全席指定 1,000円 | |
|---------------------------|--|--|

| | | |
|----------------------------|--|--|
| メインホール 6/29(土) 15:00 | 古都プラハの名門 熱望に応えブーニンと再び協演! スタニスラフ・ブーニン(ピアノ) & プラハ放送交響楽団 指揮：オンドレイ・レナルト 〈プログラム〉スメタナ：交響詩「わが祖国」よりモルダウ ショパン：ピアノ協奏曲第2番へ短調op.21 ドヴォルザーク：交響曲第9番ホ短調「新世界より」 全席指定 S席10,000円 A席 8,000円 B席 完売 C席 完売 | |
|----------------------------|--|--|

| | | |
|----------------------------|---|--|
| メインホール 6/16(日) 15:00 | ハプスブルク帝国の二大劇場としてウィーン国立歌劇場と並び称された歌劇場。総勢180人による大型引越し公演! ハンガリー国立歌劇場 ヴェルディ「椿姫」全3幕 原語上演・字幕付 指揮：ヤーノシュ・コヴァーチュ ハンガリー国立歌劇場管弦楽団／合唱団／バレエ団 ヴィオレッタ役には世界の著名歌劇場に出演し、国際的に認められているエリカ・ミクロンシャが出演します。 全席指定 S席14,000円 A席11,000円 B席 9,000円 C席 7,000円 D席 完売 | |
|----------------------------|---|--|

ハンガリー国立歌劇場&プラハ国立歌劇場 2公演セット券のご案内

セット券の料金 S席 24,000円 A席 19,000円

| | |
|--|--|
| きめ細かな演出、豪華な装飾、衣装など水準の高い公演を行うオペラハウス! プラハ国立歌劇場モーツァルト「魔笛」全2幕 10/11(金) 18:30 メインホール 原語上演・字幕付 全席指定 S席14,000円 A席11,000円 B席 9,000円 C席 7,000円 D席 4,000円 ※前売4/13(土)～ | |
|--|--|

| | | |
|--------------------------|--|--|
| 音楽ホール 7/6(土) 15:00 | リリア・パースデイ・コンサート 鮫島有美子 ソプラノ・リサイタル ～日本のうた、世界の歌～ ピアノ：小川典子 〈プログラム〉菩提樹／この道／あわて床屋／ジュ・トゥヴ／ラフマニノフ：ブルー(ピアノソロ)／ウィーン、我が夢の街 ほか 全席指定 3,500円 シルバー(65歳以上)3,000円 前売3/8(金)～ | |
|--------------------------|--|--|

| | | |
|------------------------------------|---|--|
| メインホール 8/9(金) 14:00 18:00 | 宝塚歌劇 宙組公演 出演：鳳稀かなめ、実咲凛音ほか 「うたかたの恋」[Amour de 99!!-99年の愛-] 全席指定 S席 7,000円 A席 6,000円 前売3/30(土)～ | |
|------------------------------------|---|--|

リリア・ワンコイン・コンサート

～普段着で気軽に楽しむ60分～ 各回音楽ホール 全席自由500円 前売3/17(日)～

| | | |
|------------------|---|--|
| 8/25(日) 17:00 | 白田道成 & Argonautas ボサノヴァのタベ ～リオからの風に吹かれて～ 〈プログラム〉イバナメの娘 ほか | |
|------------------|---|--|

| | | |
|-----------------|--|--|
| 9/5(木) 18:30 | 日本を代表するオカリナ奏者 ホンヤ ミカコ オカリナ・コンサート チェロ：諸岡 由美子 ギター：竹内 永和 〈プログラム〉コンドルは飛んでゆく／たんぽぽ ほか | |
|-----------------|--|--|

| | | |
|----------------------------|---|--|
| メインホール 9/16(祝) 14:00 | 東西 特選落語名人会 桂 文珍・桂 歌丸・三遊亭 小遊三 全席指定 4,000円 シルバー(65歳以上)3,500円 前売3/10(日)～ | |
|----------------------------|---|--|

| |
|--|
| 川口少年少女ミュージカル団 団員募集! 詳細は、リリアホームページまたは、リリア・事業課へお問い合わせください。 ☎048-258-2000 |
|--|

国際交流 INTERNATIONAL EXCHANGE

日本語ボランティアレベルアップ講座

外国人に対する日本語支援のありかたと基本姿勢を実践的に学んでみませんか。

対象：市内の日本語教室に参加する日本語ボランティア
日本語に興味のある市内在住・在勤・在学のかた

日時：3月16日(土)13:15～15:00
場所：かわぐち市民パートナーズステーション会議室

申し込み・問い合わせ…かわぐち市民パートナーズステーション 多文化共生担当 ☎048-227-7607 048-226-7718
Eメール 070.11010@city.kawaguchi.lg.jp

内容：講話
講師：群馬大学教育学部附属学校教育臨床総合センター 教授 結城 恵氏
参加費：無料 定員：90人
申込方法：次の①～③を記入し、電話、FAX、Eメール、窓口で先着順に受け付けます。①名前 ②住所 ③電話番号

川口オート 3月開催日程

- 2 ☉ ▶ 5 ☉ 川口自場
 - 6 ☉ ▶ 10 ☉ 浜松場外 「GIスピード王決定戦」
 - 11 ☉ ▶ 14 ☉ 飯塚場外
 - 15 ☉ ▶ 18 ☉ 川口自場
 - 20 ☉ ▶ 24 ☉ 山陽場外 「特別GIプレミアムカップ」
 - 27 ☉ ▶ 31 ☉ 飯塚場外 「GIIダブルチャンピオンシップ」
- ※SR南鳩ヶ谷駅・JR西川口駅から無料シャトルバス運行中
問い合わせ…川口オートレース場 ☎048-251-4376 048-257-0200



ボートレース戸田 3月開催日程

- 1 ☉ ▶ 6 ☉ 戸田自場「GIIIフォルクスワーゲン戸田公園カップ」
- 9 ☉ ▶ 14 ☉ 戸田自場「'13オムロンカップ」
- 15 ☉ ▶ 20 ☉ 場外発売「SG第48回総理大臣杯」
- 21 ☉ ▶ 25 ☉ 戸田自場「第8回JCN埼玉杯」
- 28 ☉ ▶ 31 ☉ 場外発売「GIウエイキーカップ開設58周年記念」



問い合わせ…ボートレース戸田 ☎048-441-7711

子育て支援事業

みんなであそぼう

年齢に応じたあそびを親子で楽しみましょう。子育てに関する親子講習もあります。
対象…おおむね1歳(歩行完了児)～未就園児(幼稚園・保育所に通っていない子ども)
持ち物…上ばき、手ふき、着替え、ビニール袋
 ※飲み物は各自でご用意ください。(お茶またはさ湯)

| 場所 | 月 | 1歳児(15組) | 2歳～未就園児(15組) | 未就園児(20組) | 時間 |
|--------|----|-------------------------------------|-------------------------------------|-------------------------------------|--------------------|
| 南青木保育所 | 4月 | 18日(木) おおきくなったね 25日(木) こいのぼりを作ろう | 16日(火) おおきくなったね 23日(火) こいのぼりを作ろう | 17日(水) キヨちゃんの大道芸 | 9:30 ～ 11:00 |
| 戸塚西保育所 | 4月 | 25日(木) こいのぼりを作ろう | 23日(火) こいのぼりを作ろう | 16日(火) おおきくなったね 24日(水) キヨちゃんの大道芸 | |
| 里保育所 | 4月 | 18日(木) おおきくなったね 25日(木) こいのぼりを作ろう | 16日(火) おおきくなったね 23日(火) こいのぼりを作ろう | 19日(金) キヨちゃんの大道芸 | |

●参加申し込みは1カ月1回となります。

申し込み・問い合わせ

南青木保育所 ☎048-251-7249 (受付開始 3月11日(月)から)
 戸塚西保育所 ☎048-298-4952 (受付時間 月～金曜日の13:00～16:00)
 里保育所 ☎048-286-6350

園庭開放

南青木保育所・戸塚西保育所・里保育所
 3月13日(水)・26日(火) 4月は26日(金)です。
 申込不要の自由参加です。雨天の場合は中止となります。
時間…9:30～11:00 10:00までにお入りください。(受付は9:30～10:00です)

育児相談

日時…毎週月～金曜日 13:00～16:00
場所…南青木保育所 ☎048-251-7261
 戸塚西保育所 ☎048-295-0930
 里保育所 ☎048-286-6350

※次の場所でも「子育て親子の交流の場の提供」「子育てに関する相談」「子育て情報の提供」を毎日実施しています。また、講座などのイベントもあります。

- 川口駅前保育園(川口1-1-1 キュボ・ラ8F) ☎048-222-6011
- 川口こども園「のびのび」(安行領根岸1291) ☎048-286-0069
- アスク東川口保育園(戸塚4-21-1) ☎048-298-0083
- フォーマザー保育園(東川口3-2-29) ☎048-291-2713
- 汽車ぼっぽ保育園「ぼけっと」(東川口6-8-18) ☎048-229-6017
- どんぐり保育園(三ツ和1-21-21) ☎048-285-5512

子育てサポートプラザ

| | 日時 | 対象 | 場所 | 申し込み(先着順) |
|-----------------------------------|-------------------------|-------------------|-------------------|-------------------|
| あそび講座 (ママのリラックスヨガとおしゃべりタイム) | 3月14日(木) 10:30～11:30 | 6カ月までの乳児と保護者15組 | 子育てサポートプラザ(リリア2階) | 3月7日(木) 9:00～ |
| 子育てミニ講座 「離乳食と食育講座」 | 3月19日(火) 10:00～11:30 | 0～1歳の乳幼児と保護者30組 | | 3月12日(火) 9:00～ |
| お父さんの子育て講座① 「パパと一緒に歌遊びやふれあい遊び」 | 4月13日(土) 10:30～11:30 | 6カ月～2歳の乳幼児と保護者20組 | | 3月13日(水) 9:00～ |

申し込み…電話、FAX、来所で出席者氏名・子どもの名前と年齢・電話番号をお知らせください。

申込先…子育てサポートプラザ ☎048-250-1221 ☎048-250-1643

問い合わせ…子育て支援課または子育てサポートプラザ

子育てひろばポッポ♡

| | 日時 | 対象 | 場所 | 申し込み(先着順) |
|------------------------|-------------------------|------------------|------------------------------|-------------------|
| 子育ておしゃべりサロン 「生活リズム」 | 3月7日(木) 13:30～15:00 | 0～3歳の乳幼児と保護者15組 | 子育てひろばポッポ♡(埼玉高速鉄道「鳩ヶ谷駅」地下1階) | 3月6日(水) 9:00～ |
| あそぼう会 「リズム・小麦粉ねんど」 | 3月15日(金) 10:30～11:30 | 1歳～就園前の幼児と保護者15組 | | 3月8日(金) 9:00～ |
| パパとあそび | 3月16日(土) 10:00～12:00 | 0歳～就学前の乳幼児と父親20組 | | 申し込み不要 |
| ベビーマッサージ | 3月22日(金) 10:00～11:30 | 3～8カ月の乳児と保護者10組 | | 3月18日(月) 9:00～ |

申し込み…電話で出席者氏名・子どもの名前と年齢・電話番号をお知らせください。

申込先…子育てひろばポッポ♡ ☎048-287-4611

問い合わせ…子育て支援課または子育てひろばポッポ♡

南鳩ヶ谷地域子育て支援センター事業

0～3歳までの乳幼児を安心して遊ばせ、子育て中の保護者が気軽に交流できる場所です。

【3月の講座】季節の工作「おさんぽ動物づくり」

日時…3月22日(金) 10:30～11:30

内容…紙コップで動かすかわいい動物を作ります。

対象…0～3歳までの乳幼児とその保護者

定員…20組程度

申し込み…不要(先着順)※定員になり次第締め切り

【つどいのひろば】 9:00～12:00、13:00～16:00

【園庭の利用】 毎週水曜日 10:30～11:30

実施場所…南鳩ヶ谷6-6-18(南鳩ヶ谷保育所2階の一部分)

☎048-283-7178

お休みの日…土・日曜、祝日、年末年始

親子ふれあい体験保育

在宅で子育てをしているかた、お子さんと一緒に保育所へ来てみませんか? 保育所の子どもたちとあそびましょう!

日時…3月14日(木) 9:30～11:00

対象…市内在住の1～3歳のお子さんと保護者

持ち物…上ばき

申し込み・問い合わせ…各保育所(園)【3月7日(木)まで】

受付時間…10:00～15:00

※南青木保育所、戸塚西保育所、里保育所、上青木保育所、川口駅前保育園、どんぐり保育園、東川口鳩笛保育園では実施していません。

ブレイリーダーがいる公園 前川第6公園・南平児童交通公園

公園には子どもたちを見守り、遊び相手にもなってくれるブレイリーダーがいて、こま、竹ぼうくり、手押し車や砂場のあそび道具などを自由に借りて遊べます。

ブレイリーダーがいる日は、火・水・木・土曜日の10:00～17:00です。

土曜日の13:30からは、工作などのイベントがあります。(工作などの詳細は、市ホームページからご覧ください。)

問い合わせ…前川第6公園ブレイリーダーハウス ☎048-262-1181
 南平児童交通公園ブレイリーダーハウス ☎048-223-3117

かわぐちファミリー・サポート・センターからのお知らせ

「子育ての援助を受けたいかた」と「子育ての援助を行いたいかた」との地域助け合いの会員組織です。

援助内容…幼稚園・保育園・留守家庭児童保育室への送迎、短時間の預かりなど(市内在住の生後6カ月から小学3年生まで対象の援助)

援助活動費…1時間700円～

サービス利用者説明会(子育ての援助を受けたいかた)

日時…3月13日(水) 10:00～11:00 青木会館3階大会議室

4月23日(火) 10:00～11:00 青木会館3階大会議室

5月17日(金) 10:00～11:00 青木会館3階大会議室

サポーター説明会・講習会(子育ての援助を行いたいかた)

日時…3月7日(木) 9:15～12:15 青木会館3階大会議室

5月22日(水) 13:00～16:00 キュボ・ラM4階市民パートナーズステーション会議室

※援助をしてもらうこともあるが援助も行えるというかたも対象です。

申し込み…要予約電話受付(定員約30人)※定員になり次第締め切り

申込先…かわぐちファミリー・サポート・センター

☎048-252-3388(祝日を除く月～金曜日の9:00～17:00)

問い合わせ…子育て支援課またはかわぐちファミリー・サポート・センター

母子福祉センター

おもちゃの病院

日時…3月24日(日) 13:30～15:30

定員…15人(先着順)

費用…部品代がかかる場合があります。

申し込み…3月2日(土) 10:00から(電話可)

児童センター

■休所日:毎週火曜日・20日(祝)
★車で来所はご遠慮ください

芝: ☎048-268-4308・FAX048-268-4309

戸塚: ☎・FAX048-294-7550

南平: ☎・FAX048-223-7441

鳩ヶ谷こども館: ☎048-285-2425

芝児童センター

おもちゃ図書館

日時…3月8日(金)10:00~12:00
(受付は11:30まで)
時間内は自由に入室できます。
内容…ボランティアとおもちゃで遊ばし
よう。
対象…未就学児と保護者

はぐはぐランド・とことこランド 「いろいろな遊びを楽しもう」

日時…3月13日(水)
はぐはぐ=10:00~10:50
とことこ=11:00~11:50
対象…はぐはぐ=0歳児と保護者
とことこ=1~3歳児と保護者
申し込み…3月6日(水)10:00から
(電話可)
※申し込み人数によってはお断りする場
合があります。

親子ふれあいランド 参加者募集

参加説明会…3月14日(木)11:00~
内容…遊びを通じて親子のふれあいを深
めます。(4月~平成26年3月まで。全
25回)
対象…2・3歳児(平成21年4月2日~平
成23年4月1日生まれ)と保護者
持ち物…抽選結果通知用の官製はがき1枚、
室内靴、筆記用具
※申し込みを希望されるかたは、必ず出
席してください。(代理出席は親族のみ可)

あおぞらランチタイム

日時…3月18日(月)11:00~12:00
対象…3歳までの幼児と保護者
定員…20組
費用…50円
持ち物…おにぎり、飲み物、レジャーシート
申し込み…3月11日(月)10:00から
(電話可)
※悪天候時は屋内で実施

科学あそび「電気パン」

日時…3月29日(金)15:00~16:00
対象…小学生
定員…15人(先着順)
費用…100円
持ち物…エプロン、三角巾、お手ふき
申し込み…3月15日(金)10:00から
(電話可)

春の卓球大会

日時…3月28日(木)14:30~16:00
対象…小学生以上
定員…20人(先着順)
持ち物…ラケット(持っているかた)、上ば
き
申し込み…前日まで(電話可)

人形劇「かくれんぼ・ぶす」

日時…3月30日(土)13:30~14:30
(13:00から受付)
対象…幼児以上(幼児は保護者同伴)
定員…100人(先着順)
申し込み…3月15日(金)10:00から
(電話可)
※人形劇団「がちょうの子」さんが演じて
くれます。

戸塚児童センター あすばる

クッキング ~いちごパノアをつくりましょう~

日時…3月9日(土)
3歳以上の未就学児と保護者…
10:00~11:30 定員15人
小学生以上…
12:00~13:30 定員20人
費用…1人100円
持ち物…エプロン・三角巾・マスク・お手ふ
き
申し込み…3月1日(金)10:00から
(電話可)

自然観察会 ~春の小さな森の不思議探し~

日時…3月16日(土)10:00~12:00
対象…小学生以上(幼児保護者同伴可)
20人
内容…自然観察指導員が同行し、下台公
園周辺の美しい植物・昆虫を観察し季節
を探します。
申し込み…3月4日(月)10:00から
(電話可)
持ち物…虫とりあみ・虫かご

お父さんと作ろう ~手作りおもちゃ~

日時…3月16日(土)「よく飛び竹とんぼ」
3月23日(土)「ガリガリとんぼ」
3月30日(土)「竹笛」
時間…すべて13:30~15:30
対象…幼児~小学校低学年とお父さんま
たは保護者のかた
定員…各回15組
費用…1回100円
申し込み…3月2日(土)10:00から
(電話可)

パネルシアター

日時…3月22日(金)11:15~11:45
対象…乳幼児と保護者
申し込み…3月8日(金)10:00から
(電話可)

親子で遊ぼう「いろいろな遊びを体験しよう」 ワンポイントアドバイス「事故防止について」

日時…3月18日(月)
びよびよDay…10:00~10:45
にこにこDay…11:10~11:55
対象…びよびよDay…首の据わった0歳
児と保護者・にこにこDay…1~2歳児と
保護者
内容…滑り台やトンネルくぐりなど体験し
よう
申し込み…3月4日(月)10:00から
(電話可)
※人数によっては申し込みをお断りする
場合があります。

観劇会「キヨノカ大道芸パフォー マンスと手作り人形劇~白雪姫~」

日時…3月31日(日)14:00~15:30
対象…幼児から小学生低学年向け(幼児
は保護者同伴)
定員…100人
内容…大学生サークルによる手作り人形
劇と大玉のり・パルーンアートもあります。
申し込み…3月10日(日)10:00から
(電話可)

南平児童センター

にこにこ赤ちゃん広場

日時…3月11日(月)10:00~11:45
ベビー(0歳)10:15~10:55
キッズ(1歳)11:10~11:45
内容…ベビー・キッズの集いの場です。保
健師による、赤ちゃんの計測・相談もでき
ます。(計測はベビーが対象で、10:00~
10:15の間です。)
※今月のワンポイント講座「ことばの発
達を促そう!」
対象…2歳未満の乳幼児と保護者(ベビー、
キッズの参加時間が異なりますので確
認ください。)

なかよしキッズ

日時…3月13日(水)10:00~11:00
内容…新聞紙で遊ぼう!
対象…満2~4歳児と保護者
定員…35組(先着順)
持ち物…上ばき(親子とも)、タオル、飲み
物、新聞紙(1日分)
申し込み…3月7日(木)10:00から
(電話可)
※親子ともに動きやすい服装でご参加
ください。

親子ふれあいランド 参加者募集

説明会日時…3月14日(木)
3歳児クラス10:00~
2歳児クラス11:00~
事業内容…年齢に合った遊びにより、集団
の楽しさや親子のふれあいを大切にす
る、友達づくりの場を提供します。(年間
で25回の開催予定)
対象…2歳児(平成22年4月2日~平成
23年4月1日生まれ)、3歳児(平成21年
4月2日~平成22年4月1日生まれ)と保
護者
持ち物…抽選結果通知用のはがき1枚、
上ばき、筆記用具
入会申込み…説明会終了後16時まで
※入会を希望されるかたは、説明会に必
ず出席してください。(代理出席は親族の
み可)

おはなし会

日時…3月16日(土)15:00~15:30
内容…「とむとむ」による楽しいおはなし、
パネルシアター、おりがみ工作を行います。
対象…幼児以上(幼児は保護者同伴)

ベビーマッサージ教室

日時…3月18日(月)11:00~11:40
対象…1歳未満の乳児と母親
定員…10組(先着順)
費用…200円(マッサージのオイル代)
持ち物…飲み物・バスタオル・タオル・オ
ムツ
申し込み…3月8日(金)10:00~(電話可)

卓球大会

日時…3月30日(土)13:30~15:30
内容…小学生低学年、高学年、中学生以上
の部に分かれ、各部ごとに試合をします。
対象…小学生以上
定員…60人【各部門20人まで】(先着順)
持ち物…上ばき、ラケット(持っているかた)
申し込み…3月23日(土)10:00から
(電話可)

とことこドライブday

日時…毎週月・水曜日9:30~11:30
(事業がある日は除く)
内容…プレイルームでコンピカーに乗っ
て遊べます。
対象…幼児と保護者

鳩ヶ谷こども館

ひなまつり企画 ~マンカラ&トランプ大会~

日時…3月3日(日)13:30~14:30
内容…みんなでマンカラとトランプを楽し
みましょう!
優勝者は誰かな?
対象…5歳~小学生(小学生未満は保護
者同伴)
定員…20組
申し込み…3月1日(金)から
(電話可、当日受け付け可)

アートクラブ(2回コース)

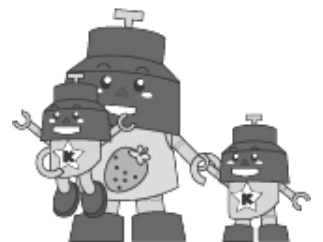
日時…3月16日(土)、23日(土)
①幼児コース 10:00~11:30
②小学生コース13:00~14:30
内容…16日・春を描きます。
23日・写真立てを作ります。
対象…①4歳児以上の未就学児と保護者
②小学生
定員…各コース20人
申し込み…3月8日(金)から(電話可)

もの作りクラブ ~防災工作をしてみよう~

日時…3月9日(土)13:30~15:00
内容…震災から2年。もしもの時に知って
おく役に立つ工作を身につけよ
う。
対象…小学生
定員…20人
申し込み…3月2日(土)から(電話可)

おやこの遊びひろば ~鳩ぽっぽ~

日時…毎週月・水曜日
10:00~12:00
内容…保育士による親と子のかかわりと
遊びの提供です。
対象…0~3歳児と保護者
※申し込み不要です。お気軽にご参加
ください。
(春休み期間中【3月25日(月)から】おや
この遊びひろばはお休みいたします。)



教室のご案内

費用…無料

| 教室名 | 場所 | 日 時 | 内 容 | 講 師 | 対 象 | 申込締切(必着日) |
|--|--------|---|---------------------------------------|------------------|--|-----------------------|
| ウェルカムBaby教室 (両親・母親教室) (2日目の実習のみの参加もできます) | 保健センター | 1日目 5月15日(水) 13:00~16:00 | 「赤ちゃんの健康と病気」 「妊産婦の栄養」 「分娩の経過」など | 医師 養士 保健師 | 出産予定月 8月~10月の妊婦 定員:40人 | 3月29日(金) |
| | | 2日目 5月24日(金) 13:00~16:00 | 「赤ちゃんの育て方」 「沐浴・妊婦 疑似体験」 | 保健師 など | ※2日目はパパとママでご参加ください。ママのみでも可。 | |
| マタニティママの歯の健康教室 | 鳩ヶ谷分室 | 5月14日(火) 13:00~15:40 | 「ママと赤ちゃんの歯のお話」 歯科健診 ブラッシング指導 | 歯科医師 歯科衛生士 | 出産予定月 7月~11月の妊婦 定員:30人 | 3月29日(金) |
| 離乳食会 | 保健センター | 4月16日(火) Aコース10:00~11:10 Bコース11:30~12:40 *コースは選べません。 | 「離乳食初期の進め方」 のお話、試食 | 栄養士 保健師 | 平成24年10月~12月生まれの乳児とその保護者 定員:各コース30組 | 3月22日(金) |
| | | 5月14日(火) Aコース10:00~11:10 Bコース11:30~12:40 *コースは選べません。 | | | 平成24年11月~1月生まれの乳児とその保護者 定員:各コース30組 | 4月15日(月) |
| さくらんぼの会 | 保健センター | 3月18日(月) 10:00~11:30 | 双子・三つ子のいる家族や多胎妊娠中のかたの交流 | 保育士 保健師 など | 双子・三つ子のいる家族、多胎妊娠中のかたとその家族 定員:20組(定員になり次第締め切り) | 3月4日(月)~8日(金) 電話予約 |

★申し込み・問い合わせ…保健センター

はがきに「〇月〇〇教室希望」(ウェルカムBaby教室2日目のみ参加希望者は「実習のみ参加」と記入の上、参加するかたの氏名(ふりがな)・〒・住所・電話番号・出産予定日または子どもの名前・生年月日を記入し保健センターへ郵送。(申し込み多数の場合は抽選。さくらんぼの会を除く)。託児はありません。

※1つの教室につき、1枚のはがきでお申し込みください。

保健センター

〒332-0026 南町1-9-20

☎048-256-2022 FAX048-256-2023

■鳩ヶ谷分室 〒334-0011 ミツ和1-14-3

☎048-284-2325 FAX048-284-0052

■神根保健ステーション 〒333-0835 道合1421

☎・FAX048-297-8300

■芝保健ステーション 〒333-0865 伊刈20

☎・FAX048-264-3506

■新郷保健ステーション 〒334-0073 赤井1055

☎・FAX048-280-1725

■南平保健ステーション 〒332-0006 末広3-7-21

☎・FAX048-225-2724

■戸塚保健ステーション 〒333-0811 戸塚4552

☎・FAX048-298-0271

もしもし健康相談

(乳幼児・妊婦・生活習慣病・その他) 月~金曜日(祝日を除く)
13:00~16:00

☎048-251-9222

埼玉子どもを虐待から

守る会の電話相談 月~金曜日(祝日を除く)
10:00~16:00

☎048-835-2699



予防接種

子どもの予防接種が変わりました

定期接種対象期間に長期療養のため受けることができなかったかたへ

1月30日から、定期予防接種の対象年齢期間に長期にわたり療養を必要とする疾病などで、予防接種を受けることができなかったかたは、回復後2年が経過するまでの間対象年齢を超えていても定期接種として受けることができるようになりました(ただし、2年が経過していても四種混合は満15歳未満、BCGは満4歳未満まで)。この制度の対象になると思われるかたは、必ず接種を受ける前に保健センターにご相談ください。

◆ポリオ

●対象…生後3カ月~7歳6カ月未満

●接種回数…初回接種:20~56日の間をあけて3回
追加接種:初回接種3回目から12~18カ月の間をあけて1回

※生ポリオワクチンの接種を2回受けているかたは、接種を受ける必要はありません。

※今まで受けたポリオの接種と合わせて4回接種を受けてください。(接種歴で、回数は異なります。)

●実施場所…指定の医療機関(医療機関へ予約)

●費用…無料

◆四種混合(DPT-IPV)

●対象…生後3カ月~7歳6カ月未満

※三種混合、ポリオの予防接種を受けたことがあるかたは、三種混合、ポリオの予防接種をそれぞれ4回ずつ

受けてください。三種混合とポリオの予防接種を受ければ、四種混合の予防接種を受ける必要はありません。

●実施場所…指定の医療機関(医療機関へ予約)

●費用…無料

※現在、四種混合ワクチンの流通が十分とはいえず、医療機関での予約が取りにくい状況です。四種混合ワクチンでの接種が困難な場合は、生後3カ月を過ぎたらできるだけ早く三種混合(ジフテリア・百日せき・破傷風)ワクチンの接種を受けてください。

麻しん風しん予防接種 第2期、第3期、第4期の接種を まだ受けていないかたへ

平成24年度、麻しん風しん第2期、第3期、第4期の対象となっているかたが定期接種として無料で接種を受けることができるのは、3月31日までです。母子健康手帳の記録を確認の上、未接種のかたは接種可能期間内に早めに接種を受けましょう。

●対象…

第2期:5~7歳未満のうち、小学校就学前の1年間
(平成18年4月2日~平成19年4月1日生)

第3期:中学1年生相当のかた

(平成11年4月2日~平成12年4月1日生)

第4期:高校3年生相当のかた

(平成6年4月2日~平成7年4月1日生)

●定期接種期間…平成25年3月31日まで

※高校2年生当時、麻しん風しんの第4期の接種を受けたかたは、今年度第4期麻しん風しん予防接種を受けることはできません(受けた場合有料となります)。

「子ども予防接種週間」のお知らせ

3月1日(金)~7日(木)は「子ども予防接種週間」です。この期間中、下記の医療機関では通常の診療時間以外にも、予防接種を受けることができます。この機会を活用し、接種を受けましょう。

※医療機関ごとに実施日・時間が異なりますので、電話で確認し、予約をしてから受けてください。

| 医療機関名 | 電話番号 |
|----------------|--------------|
| 岩井クリニック | 048-252-4759 |
| 金沢クリニック | 048-250-5551 |
| 国松医院 | 048-266-1417 |
| こばやしこどもクリニック | 048-280-1277 |
| 小谷場クリニック | 048-268-9298 |
| 埼玉協同病院 | 048-296-4771 |
| 芝園地診療所 | 048-266-5217 |
| 芝中央医院 | 048-265-5118 |
| 杉本こどもクリニック | 048-288-7339 |
| つちやこどもクリニック | 048-251-9915 |
| はえまつ内科・外科クリニック | 048-288-8600 |
| 鳩ヶ谷米山クリニック | 048-288-6333 |
| 東浦和内科外科クリニック | 048-487-7755 |
| 東川口病院 | 048-295-1000 |
| 平井こどもクリニック | 048-290-4155 |
| 本田小児科クリニック | 048-253-2223 |
| 丸山クリニック | 048-294-9788 |
| 目時クリニック | 048-261-5777 |
| 森医院 | 048-266-0622 |
| 吉田クリニック | 048-222-7677 |
| 若林小児科内科医院 | 048-267-2800 |

子どもの健康診査(相談)

該当のかたには通知を送付します。詳細は通知をご覧ください。届いていない場合はご連絡ください。

3月の対象者 (受診票がないと受けられません)

| | 対象 | 方法 |
|--------|-------------|----------|
| 3・4カ月児 | 平成24年12月生まれ | 委託医療機関 |
| 10カ月児 | 平成24年5月生まれ | 集団(相談) |
| 1歳6カ月児 | 平成23年9月生まれ | 委託医療機関 |
| // 歯科 | // | 委託歯科医療機関 |
| 3歳児 | 平成21年9月生まれ | 集団健診 |

乳幼児の健康診査は母子保健法に基づき実施しています。子どもの発育発達の確認、疾病や異常の予防や早期発見など、子どもの健康管理に必要な内容です。特に3歳児健康診査は幼児期の総合的な健診として大切な機会です。医師、歯科医師、歯科衛生士、栄養士、保育士、保健師、看護師、臨床心理士など専門スタッフが実施しています。ぜひ受けて、お子さんの成長の記録を母子健康手帳に残しましょう。

幼児相談(予約制)

日時・場所…4月5日(金)
9:00~10:00 保健センター
4月16日(火)
9:30~10:30 鳩ヶ谷分室

対象…1~6歳の幼児
内容…ことば・発育・発達などの相談
申し込み…保健センター

ことばのリハビリ教室

日時…毎月第3または第4水曜日の午後
対象…市民で、脳梗塞や事故の後遺症、脳腫瘍などでことばに障害があり、日常生活に不自由を感じているおおむね40~64歳のかた(病院などで言語訓練を受けていないかた)とその家族。家族だけの参加も可能です。

場所…鳩ヶ谷分室
内容…口の体操・歌などグループでの活動
申し込み…保健センター

今月の献血

| 期日 | 時間 | 場所 |
|----------|-------------|-----------|
| 3月12日(火) | 10:00~12:00 | 朝日公民館 |
| | 13:30~15:30 | 前川公民館 |
| 3月21日(木) | 10:00~12:00 | 朝日東公民館 |
| 3月22日(金) | 10:00~11:30 | 西公民館 |
| | 13:30~15:30 | 上青木公民館 |
| 3月26日(火) | 10:00~12:00 | 根岸公民館 |
| | 13:30~15:30 | 西川口公民館 |
| 3月29日(金) | 10:00~11:30 | 前川南公民館 |
| | 10:00~12:00 | 北スポーツセンター |
| | 13:00~14:00 | 芝富士公民館 |
| | 13:30~15:30 | 戸塚公民館 |
| | 15:00~16:30 | 芝公民館 |

※川口駅献血ルームでは毎日献血を受け付けています。(10:00~17:30 年末年始を除く)
問い合わせ…川口駅献血ルーム ☎0120-353-611

巡回みんなの保健室

~成人健康相談~

| 期間 | 場所 | 追加の相談 |
|--------------|------------|-----------------------|
| 毎週月曜日(祝日を除く) | 保健センター | 栄養(3月4日) 栄養(4月15日) |
| 3月4日(月) | 鳩ヶ谷分室 | リハ |
| 3月5日(火) | 芝北公民館 | 栄養・歯科 |
| 3月7日(木) | 並木公民館 | 栄養・歯科・介護 |
| 3月14日(木) | 芝西公民館 | 栄養・介護 |
| 3月15日(金) | 安行スポーツセンター | 栄養・介護 |
| 4月12日(金) | 芝南公民館 | 栄養・介護 |
| 4月18日(木) | 青木公民館 | 栄養・介護・歯科 |
| 4月23日(火) | 安行公民館 | 栄養・介護・歯科 |
| 4月26日(金) | 戸塚公民館 | 栄養・介護 |

受付時間…9:30~10:30

※直接会場にお越しください

対象…健康について相談のある市民のかた

内容…血圧測定、検尿、体重・体脂肪(素足で測定)・腹囲測定、握力・肺活量測定、各種健康相談(栄養:栄養士の相談、歯科:歯科衛生士の相談、リハ:理学療法士のリハビリ相談、介護:地域包括支援センター職員の相談も実施)

※禁煙相談も行っています

持ち物…健康手帳(持っていないかたはその場で発行します)

問い合わせ…保健センター

妊婦健康診査

~委託外医療機関における妊婦健康診査費用の助成~

委託契約をしていない国内の医療機関で受けた妊婦健診費用の一部を助成しています。詳細は市ホームページにてお知らせしています。申請期限は出産後6カ月以内です。郵送での申請も可能です。

※**県外の医療機関で受診するかたは、必ず受診前に、委託医療機関かどうか保健センターへ問い合わせてください。**

健康相談

地域のかたの“こころ”と“からだ”の健康に関する相談を随時受け付けています。お気軽にご相談ください。

場所…保健センター、鳩ヶ谷分室、各保健ステーション

訪問歯科健康診査

対象…おおむね65歳以上の寝たきり、またはこれに準ずるかた。

(65歳未満のかたはご相談ください。)

内容…口のなかの衛生状況・入れ歯の使用方法・歯周病・虫歯予防などの相談。歯科治療の必要性の判断。

費用…無料(健診のあと必要になった治療は有料です。)

申し込み…保健センター

平成25年度胃がん検診申し込み(5~7月実施分)

胃がん検診(バリウムを飲みエックス線撮影検査)を公民館など18会場で実施します。

申込受付期間…3月1日(金)~21日(木)

*検診日時・会場の通知はがきは、4月中旬に発送予定です。

*検診実施期間…5~7月予定

定員…1,200人 定員を超えた場合には後期の日程をご案内することもあります。

費用…500円

※当日会場でお支払いください。

対象…市に住民登録がある40歳以上のかた(勤務先などで受診機会のあるかたは対象外)

*以下のかたは検診を受けられません

- ①腸閉塞またはその疑いがあるかた
- ②バリウム・発泡剤・下剤で発疹などの症状が出たことがあるかた
- ③胃腸の手術を受けたことがあるかた
- ④妊娠中または妊娠の可能性があるかた
- ⑤ペースメーカーを装着しているかた

*症状のあるかたは、検診ではなく医療機関を受診してください。

申し込み…保健センター、市民会館1階保健衛生課、介護保険課、各支所、川口駅前行政センター、西川口駅・蕨駅前芝・鳩ヶ谷駅連絡室、各公民館、中央ふれあい館、婦人会館、東・西・芝スポーツセンターの窓口で申し込みください。または、保健センターへの郵送も可能です。(申込書は市ホームページからダウンロードできます)

*後期(10月~翌年2月)の申込受付は8月を予定しています。

ソーシャルクラブのご案内

ソーシャルクラブは、地域で生活している、主に慢性期・回復期の統合失調症のかたを対象に行っているグループ活動です。社会復帰の第1歩として参加してみませんか。

日時…毎週水曜日(月4回)9:30~15:00

対象…市民で、精神科に入院している主に統合失調症のかたで主治医の推薦のあるかた。

活動内容…スポーツ、音楽レク、料理など

場所…保健センター

こころの健康相談

日時…3月12日(火)、19日(火)、26日(火)
午後(予約制)

内容…心の悩みや病気、ひきこもり、社会復帰などの相談

担当…精神保健福祉士・保健師 **費用**…無料

場所・申し込み…保健センター

妊産婦・新生児訪問

赤ちゃんが生まれたすべての家庭を保健師または助産師が訪問しています。

赤ちゃんが生まれたらすぐに出生連絡票を保健センターに提出してください。また、妊婦のかたへも必要に応じて訪問しています。



「ストレスをためない暮らし方」

私たちの身の回りにはストレスの原因となり得ることがたくさんあります。毎日を快適に過ごすためには、ストレスに負けないこと、ストレスと上手につき合うことが大切です。

よい生活習慣は心の健康にも大切

バランスのとれた食事や良質の睡眠、適度な運動の習慣など、毎日の生活を整えることが心身の健康の基礎固めになります。

視点を変えてみよう

私たちは物事がうまくいかないときに強いストレスを感じてしまいます。良いところ、できていることに目を向け、考え方や見方を少し変えてみると、気持ちが楽になることがあります。

自分のストレスサインを知り、気づいたときは早めのセルフケアを

気持ちが落ち込む、イライラする、眠れない、食欲がない、疲れやすい、歯痛、腰痛、耳鳴りなど、人にはそれぞれ特有のストレスサインがあります。このような変調は誰でも経験することですが、その状態を放置しておくと、やがて心の病気にかかってしまうこともあります。サインに気づいたときには、十分な休息、気分転換、リラクセス（入浴やストレッチ、音楽を聴く）など、早めにセルフケアをするようにしましょう。

困ったときは誰かに相談してみよう

話を聞いてもらうだけでも気持ちが楽になり、自分の中で解決策が見つかることもあります。友人、家族など、日ごろから気軽に話せる人を増やしておきましょう。

市ホームページの「ココロ元気チェック!」では、どうすればストレスと上手につきあえるのかをチェックできます。毎日のストレス対策にぜひお役立てください。(平成25年3月31日まで)



動物に咬まれたときの対処法

川口市立医療センター 形成外科
医師 沖田 英久



イヌやネコに咬まれ、形成外科を受診される患者さんは少なくありません。けがをしてからすぐに受診される患者さんもありますが、けがをしてから自己流の処置を行い、2,3日たって痛みや腫れが悪化してから受診される患者さんも多く見受けられます。何らかのけがをした場合にまず病院に行くべき傷かどうかをご自身で判断すると思いますが、動物に咬まれた場合、特に病院で受診してほしいと思います。

最大の理由は動物の歯に付着している細菌による感染のリスクが非常に高く、時間がたつとさらに感染のリスクが高まるということです。特にネコの場合には、歯が細くて鋭いために表面の傷は非常に小さいですが、深部まで達しやすく、50%近い感染率があると報告されています。大人では手や足の動物咬創が多く、指を曲げ伸ばしする腱にひとたび感染を起こしてしまうと治療に難渋し、場合によっては入院治療が必要になったり、指の機能低下を招いたりすることがあります。また感染だけでなく、神経損傷や腱損傷を起こしている場合もあります。

咬創の機会や原因動物の種類は近年増加傾向にあります。動物と接する際には動物本来の本能があることを知った上で動物と接し、けがをしないように十分に注意をしてください。もし動物に咬まれてしまった場合にはまず水でしっかりと洗い流し、早めに近くの病院を受診してください。形成外科にもぜひご相談ください。

防犯

防犯パトロール実施中 川口市ライフスタイル パトロール会員募集

地域の子どもを、地域で守り育てる「地域のおじさん・おばさん」になってください。

活動内容

自分の生活スタイルに合わせた、時間やコースなどにとらわれない「防犯パトロール」です。

① ジョギング、ウォーキング、犬の散歩をしながらのパトロール
② 子どもの下校時刻に合わせて、清掃・植木の水やりなどの作業を利用した子どもの見守り活動

応募条件

市内で活動できるかた

応募方法

防犯対策室(鳩ヶ谷庁舎4階)で随時受付
※平成25年度は、支所や公民館での出張受付は行いません。

登録の手続き

① 登録希望者は、「会員登録書」を提出してください。
② 登録の有効期間は、登録書を提出した日の翌日から退会までです。

保険料

年間約300円(社会福祉協議会ボランティア活動保険)

・ 保険の加入は任意です。

・ 年度ごとに更新が必要です。

保険の受付場所

・ 防犯対策室
・ 社会福祉協議会(青木会館3階、キヨボラM4階)

申し込み問い合わせ先

防犯対策室 ☎048(242)6361

振り込み詐欺に注意しましょう

「携帯電話の番号が変わった」「風邪をひいた」「カードを預かります」などの不審な電話を受けたら、最寄りの警察署へご連絡ください。



色とりどりの花に囲まれて

山木 照子さん(柳根町)

「毎日が楽しくて。とても充実しています」と元氣よく笑顔で語る山木さん。自宅の2階、一番日当たりの良い出窓にランの鉢植えが並ぶ。

10年前に1鉢から始めて、今では30鉢を超えるまでに。「どんな色の花が咲くのか楽しみで。気がついたらこんなに増えてしまったのよ」と語る大の花好きだ。育て方は園芸百科を読んで学んだ。「まずは書いてあるとおりにやってみて、少しずつ工夫しているの」と話す横には付せんがたくさんついていて本がある。

佐渡で生まれ育ち、自然の中で暮らした。子どものころは野山を駆け回り、学生時代には陸上部で短距離走の選手として活躍、県大会にも出場した。「練習中に見た花はとてきれいだっただわ」と振り返る。結婚後は川口に引っ越し、電気工事を夫と二人三脚で営みながら、家事や育児に忙しい毎日を過ごしていた。

そんなある日、人生を変える出来事が起きた。49歳のとき、突然、くも膜下出血で倒れた。救急車で搬送され、4カ月間寝たきりの入院生活。



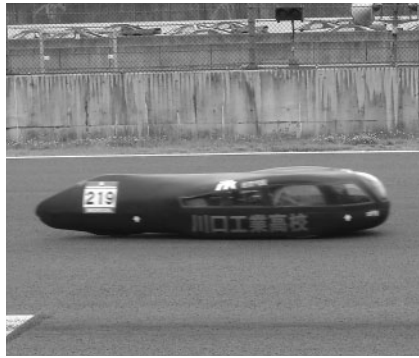
せることだろう。(秀)

市長の ふれあい訪問

●今回の訪問先●

「県立川口工業高等学校 機械研究部」

環境への関心とともに市民権を得たエコカー。この一つの極限の姿として、マシンの設計や形状、走り方などあらゆる要素を効率化し、1滴のガソリンも無駄にしない究極の燃費性能を追究した、50cc4サイクルエンジンを原動力とする車両を自作して、県のエコカー大会で三連覇を達成、本田技研工業㈱主催の全国大会でも3位に入るなど、ものづくりのまち川口を背負って好成績を挙げる「県立川口工業高等学校 機械研究部」のみなさんを岡村市長が訪問。部活動の内容などを聞きました。



市長 みなさんこんにちは。春の到来が待ち遠しい弥生3月を迎えました。今月の市長のふれあい訪問は「県立川口工業高等学校 機械研究部」のみなさんです。どうぞよろしくお願ひします。はじめにこのクラブはいつ頃できたのですか。

村岡 昭和12年の開校とともに創部され、エコカーには昭和50年代後半から取り組みました。

市長 歴史と伝統のあるクラブですね。みなさんはなぜ多くのクラブの中からこのクラブを選んだのですか。

猪俣 機械いじりが好きでこの学校に入ったので、部活紹介を見てここしかないと思いました。**藤塚** 車関係が好きで、エコカーの競技に興味があつて入りました。

市長 今、クラブ員は何人ですか。**村岡** 3年生が4人、2年生が2人、1年生が4人の併せて10人です。

市長 エコカーの大会では立派な成績を残していますね。競技



の内容を教えてもらえますか。**村岡** エコカーにガソリン180ccを入れ、大会ごとに決められた走行距離と規定時間を走り、1辺あたりに換算した燃費で競います。**市長** 車はみなさんが作るのですか。**猪俣** 市販の50cc4サイクルエンジンをもとに、顧問と部員で設計から考えて作ります。**市長** どんな苦労がありますか。**佐藤** 一番大変なのは車体の製作です。あとは部品類の軽量化です。ドライバーの安全のために強度を計算し、あとはひたすら削ります。

市長 なるほど。軽ければ燃費が良くなるのですね。ところでこの車の燃費はどのくらいになりますか。

猪俣 1辺に換算すると約1千

700kmです。**市長** えーっ、すごい燃費ですね。そんなに走るのですか。昨年の大会には、このクラブから2チームが出場したそうですね。**猪俣** 部員それぞれが役割を分担し2チームに別れ3つの大会に出場しました。**市長** 結果は埼玉県の大会で優勝、準優勝でしょう。そして三連覇。すごいですね。3位となった全国大会には、何チームが参加したのですか。**村岡** 高校生のクラスだけで全国から147チームが出場しました。**市長** その中の3位は見事な成績ですね。どんな感想ですか。**佐藤** 最後の全国大会で優勝を目指していたので、3位という結果はとても心残りです。ぜひ後輩には頑張つて優勝してもらいたいです。

市長 優勝には何が必要だと思いますか。

藤塚 車体の軽量化と車軸のベアリングの転がりをもっとよくしなければと思います。

市長 2年生にはぜひ頑張ってもらいたいですね。3年生の進路は決まっていますか。

佐藤 市内のものづくり企業に決まりました。**猪俣** 僕も市内のものづくり企業に就職します。

市長 ものづくりのまち川口に、情熱をもつた若い人たちがどんどん入っ



て、ものづくりの後継者が育つてくれることは、とてもうれしく思います。就職が大変な時代ですが、みんながものづくりに興味を持ち真剣に取り組んでいくことで道は開けると思っています。ぜひがんばってください。それでは先輩から後輩に、そして後輩から先輩に一言ずつお願ひします。

佐藤 これから勉強も部活動も大変なことがいろいろあると思いますが、楽しいことも待っているのだからあきらめずに頑張ってもらいたいです。

村岡 自分たちをここまで育ててくれたことに感謝しています。先輩たちは、就職して仕事が始まりますが、ぜひがんばって欲しいです。部としては、昨年成し遂げられなかった全国優勝をぜひ手にしたいと思っています。

市長 これからも応援しています。ぜひがんばってください。今日はありがとうございました。

●新春伝承あそびまつり

1月27日、三ツ和公園で開催。子どもたちは竹馬やこま回し、絵あてずもう、ジャンボかるたなどのお正月遊びをプレイリーダーと一緒に楽しみました。



●節分豆まき大会

1月27日、グリーンセンターで開催。コミュニティ広場に集まった多くの人々は、福にあやかろうと競うように手を伸ばし、豆の入った小袋を受け取っていました。



●拉致問題を考える川口の集い

1月27日、一日も早い拉致問題の全面解決に向けてフレンドシアで開催。350人のかたがたが参加し、拉致問題を決して風化させない思いを新たにしていました。



●川口市体育三賞（川口市体育賞・大野元美記念体育賞・押田記念体育賞）授与式

1月25日、リア音楽ホールで開催。川口市体育三賞のほか、オリンピック・パラリンピック特別賞やレクリエーション協会特別表彰など、各種スポーツで優秀な成績を収めたかたがたや功労者、指導者など196人が受賞しました。

第16回 川口市都市デザイン賞 受賞作品発表

都市の美化および豊かな都市環境の創造に貢献し、まちに潤いと魅力を与えている建築物などを表彰する川口市都市デザイン賞。各受賞作品を紹介しします。

詳細は市ホームページでもご覧になれます
問い合わせ 都市計画課
☎048-242-6333(直通)

都市デザイン賞



ルーエンハイム川口上青木

宿泊機能を備えた高齢者デイサービス施設。外壁に使用している木の温かみが所々に見られるように工夫されるとともに、周りの低層の街並みに配慮し、高さを低く抑えています。

都市デザイン賞

小谷野医院

昔から地域で活動している医院。大きく設けられたガラス面が、いろいろな角度からの微妙な変化のある風景を映し出し、明るく開放的な空間を演出しています。植栽においても、通り沿いの3本の樹木の配置が良好な景観を創出しています。



まちかどスポット賞



まちに建つ石場建ての家

昔ながらの石場建屋の住宅。現在ではほとんど見かけなくなった昔の基礎の形や、外壁や物干しまでどこか懐かしい面影を演出しています。また、外壁などにふんだんに使われている木材も経年変化による良さが期待でき、将来的にも街の歴史を残す存在になると思われる。



根本杏林堂「蔵」

茨城県龍ヶ崎市より移築された蔵。再利用された柱・梁・建具などの内部の部材が歴史を感じさせます。また、ライトアップの設備も備えているところが好印象を与えています。



磯野邸

極限までシンプルさを追求した住宅。「4つの庭」の配置により生活できる環境も備えています。また、箱を重ねるようなデザインや、電線の引き込みを地中化する工夫も好印象を与えています。

ひと・歴史・かわぐち

このコーナーでは「川口宿 鳩ヶ谷宿 日光御成道まつり」に登場した川口ゆかりの人物を紹介していきます

「語りたかった思い」

後深草院二条

今回は、川口の地名がはじめて文献に登場する鎌倉時代の日記文学『とはすがたり』の作者、御深草院二条を紹介しします。

「武蔵国小川口といふ所へ下る」。鎌倉時代後期に書かれた日記文学『とはすがたり』の一節です。川口の地名がはじめて登場する文献であり、鎌倉時代の川口の様子を伝える貴重なものです。作者は後深草院二条。全5巻に及ぶ日記には、宮廷生活の回顧や、諸国行脚の紀行などが赤裸々につづられています。

二条は、中院大納言久我雅忠と大納言典侍近子(四条隆親の娘)の子として、正嘉二年(1258)生を受けます。2歳で母を亡くしてから、4歳から後深草院二条の御所で育ち、14歳で上皇の寵愛を受けてからも、多くの男性から求愛を受け、華やかな後宮生活を送ります。一方で「逃るる所なくて宮仕ひるたるもいまさら憂き世の習ひも思ひ知らればはる」(逃げるところもなく仕えたが、今さらながらつらい世の中だと思いつたわ)と述懐する愛欲の苦悩に苛まれ、出家後、32歳から西行に倣って修行の旅に出ます。そして旅先で再会した上皇と旧交を温めますが、その死(徳治元年(1310)6月)の三回忌で筆をおきます。



『とはすがたり』(写本・宮内庁書陵部所蔵)をよみかたし、漢字、仮名を適宜改め、いまま参り文獻川口中史、古代・中世資料編1977、川口市、川口大百科事典1999、川口大百科事典刊行会、日本の作家100人御深草院二条(2005、勉誠出版)

3月 日曜・祝日当番医

| | | | |
|-------|--------------------------|----------------|--------------|
| 3/3 日 | 鳩ヶ谷中央病院 (内・循・消・呼) | 桜町6-12-55 | 048-281-6131 |
| | 新井町内科消化器クリニック (内・消・アレ・胃) | 新井町16-1 | 048-222-0700 |
| | 糸魚川整形外科医院 (整・リハ) | 前川4-42-3 | 048-261-1711 |
| | 根岸台診療所 (内・小・皮) | 安行領根岸2087-2 | 048-281-1918 |
| | マツモト歯科クリニック (歯) | 栄町3-10-8青木ビル2F | 048-257-0303 |
| | 富士歯科医院 (歯) | 芝新町4-1須賀第3ビル5F | 048-269-1244 |

| | | | |
|------|---------------------|-------------|--------------|
| 10 日 | 川口誠和病院 (内・外) | 江戸3-35-46 | 048-285-0661 |
| | 河西外科脳神経外科 (脳・外・消・皮) | 弥平2-18-8 | 048-224-1600 |
| | やそしま耳鼻咽喉科 (耳・アレ) | 並木3-3-24 | 048-240-3387 |
| | 田山医院 (内・小) | 安行領根岸1411-3 | 048-281-3866 |
| | 阿川歯科医院 (歯) | 上青木西4-19-12 | 048-265-5402 |
| | 横内歯科医院 (歯) | 東領家3-30-7 | 048-224-7222 |

| | | | |
|------|---------------------------|-------------|--------------|
| 17 日 | 済生会川口総合病院 (内科系・外科系) | 西川口5-11-5 | 048-253-1551 |
| | 新谷医院 (小・内) | 前川町4-564-1 | 048-265-5578 |
| | 慈孝内科外科クリニック (内・外・胃・肛・呼・放) | 安行領根岸2721-7 | 048-284-1111 |
| | 本町クリニック (内・消・皮・外・リハ) | 鳩ヶ谷本町2-7-6 | 048-287-7777 |
| | 松崎歯科診療所 (歯) | 南鳩ヶ谷3-4-3 | 048-281-3376 |
| | 岩淵歯科 (歯) | 安行出羽2-6-20 | 048-294-4984 |

| | | | |
|------|---------------------------|-----------------|--------------|
| 20 祝 | 武南病院 (内・リハ・消・外) | 東本郷2026 | 048-284-2811 |
| | 元郷医院 (内・外・消・肛) | 元郷6-11-15 | 048-222-2426 |
| | 沢近医院 (内・小・リハ) | 北園町46-11 | 048-261-8649 |
| | かねこ内科リウマチクリニック (内・消・呼・アレ) | 西新井宿305 | 048-284-1155 |
| | かとう歯科クリニック (歯) | 桜町3-10-3 | 048-285-7392 |
| | 川本歯科医院 (歯) | 芝4-1-10ベルフラット1F | 048-262-2911 |

| | | | |
|------|--------------------|------------------|--------------|
| 24 日 | 東川口病院 (内・外・小) | 東川口2-10-8 | 048-295-1000 |
| | 吉津内科医院 (内・循) | 領家1-1-11 | 048-223-5628 |
| | かいわ内科 (内・消・胃・循・アレ) | 前川1-1-55-2F | 048-267-5860 |
| | 添田医院 (内・神内) | 大字道合924 | 048-281-4191 |
| | 鷲頭歯科医院 (歯) | 中青木2-18-5 | 048-257-1971 |
| | 金谷歯科医院 (歯) | 東川口4-19-12調光ビル2F | 048-295-7648 |

| | | | |
|------|----------------------|------------|--------------|
| 31 日 | 埼玉協同病院 (外・内・胃) | 木曾呂1317 | 048-296-4771 |
| | 鹿嶋医院 (内・小) | 領家1-23-15 | 048-222-4858 |
| | 安行メディカルクリニック (内・外・消) | 安行藤人418 | 048-291-3568 |
| | 東浦和耳鼻咽喉科 (耳) | 柳崎4-28-32 | 048-268-2671 |
| | 芝園団地歯科医院 (歯) | 芝園町3-9-101 | 048-269-6151 |
| | 清水歯科医院 (歯) | 新堀町3-2 | 048-285-4488 |

| | | | |
|-------|------------------------|---------------|--------------|
| 4/7 日 | 益子病院 (内・外・小・整・胃) | 芝中田2-48-6 | 048-267-2211 |
| | 高橋レディースクリニック (産・婦) | 領家1-20-3 | 048-226-2871 |
| | なごみペインクリニック (ペイン・リハ・麻) | 西川口2-2-2-1F | 048-229-5201 |
| | すぎた内科クリニック (内・呼・循・アレ) | 戸塚3-34-13-1F | 048-294-0032 |
| | 安部歯科医院 (歯) | 伊刈414カヌーコード2F | 048-269-6846 |
| | 大浦歯科医院 (歯) | 峯911-3 | 048-295-9797 |

※理学診療科はリハビリテーション科で「リハ」、アレルギー科は「アレ」、リウマチ科は「リウ」と表示しています。
 ※診療時間は9:00～17:00、急性の病気に限り診療します。診療時間内に1時間の休憩時間があります。休憩時間は原則12:00～13:00としますが、各医療機関の状況に応じて時間の変更があります。なお、往診はしません。

◎当番医や診療科は、事情により変更することがあります。受診前には必ず当日の当番医に電話でご確認ください。
 ◎小児夜間救急診療のお問い合わせは、くれぐれもおかけ間違いのないようお願いいたします。
 ◎当番医が変更になる場合など、最新の情報は、市ホームページに掲載されています。トップページ>救急・当番医
 ◎社団法人 日本小児科学会 (子どもの救急ホームページ) <http://kodomo-qq.jp/>
 ◎『かかりつけ医』普段から安心して相談できて、病気に適切に対処してくれる、かかりつけ医を持ちましょう。
 ◎上記、当番医のお問い合わせは保健衛生課へ。
 ☎048-258-1642 (平日8:30から17:15まで。それ以外の時間は市役所代表☎048-258-1110まで)

市広報番組「ふれあい川口」放送日時 ●JCN埼玉 3/4～10 [月～金12:10～12:40、土・日 8:30～9:00]
 ●JCN関東 3/4～10 [月～金20:00～20:30、土・日19:30～20:00] ●市ホームページ 3/4～

●編集・発行/平成25年3月1日/川口市広報課/〒332-8601 川口市青木2丁目1番1号
 ●市ホームページアドレス <http://www.city.kawaguchi.lg.jp> (支所、公民館などにあるキオスク端末からもご覧になれます) ☎048-258-1110 (大代表)
 ●市長への手紙 (FAX) 048-255-6250 (Eメール) 市ホームページのトップページ>市長への手紙から送信
 ●広報かわぐちの録音版や点字版を希望のときは障害福祉課にお問い合わせください。
 ●広報かわぐちは市内の各公共施設・JR駅・SR駅・郵便局・銀行・信用金庫・ファミリーマート・セブンイレブン・サミット・イオンモール川口前川・マルエツ・アリオ川口・オーケスタア・ララガーデン川口などに置いてあります (一部を除く)。
 ●広報かわぐちをとおして入手した個人情報は、目的以外に使用したり第三者に開示・提供することは一切ありません。

川口市人口・世帯数 ※ () 内は前月対比
 平成25年2月1日現在 ■人口/580,964人 (+112人) ■男/295,364人 (+76人) ■女/285,600人 (+36人) ■世帯/259,150世帯 (+102世帯) 再生紙を使用しています

3月 小児夜間救急診療当番医

| 月/日 | 曜日 | 20:00～23:00 | | | 23:00～翌日8:00 |
|-----|----|------------------|---------------|--------------|--------------|
| | | 医療機関名 | 住所 | 電話番号 | |
| 3/1 | 金 | 埼玉協同病院 | 木曾呂1317 | 048-296-4771 | 協同病 |
| 2 | 土 | 医療センター (18時から診療) | 西新井宿180 | 048-287-2525 | 医療セ |
| 3 | 日 | 医療センター (17時から診療) | 西新井宿180 | 048-287-2525 | 医療セ |
| 4 | 月 | 杉本こどもクリニック | 南鳩ヶ谷4-26-1 | 048-288-7339 | 医療セ |
| 5 | 火 | 川口第一クリニック | 元郷2-15-3 | 048-225-3800 | 済生会 |
| 6 | 水 | 白石内科小児科医院 | 坂下町1-12-6 | 048-281-1369 | 医療セ |
| 7 | 木 | おおしまこどもクリニック | 本町4-4-16-202 | 048-227-1677 | 医療セ |
| 8 | 金 | 埼玉協同病院 | 木曾呂1317 | 048-296-4771 | 協同病 |
| 9 | 土 | 医療センター (18時から診療) | 西新井宿180 | 048-287-2525 | 医療セ |
| 10 | 日 | 医療センター (17時から診療) | 西新井宿180 | 048-287-2525 | 医療セ |
| 11 | 月 | あかちゃんこどものクリニック | 栄町1-12-21-203 | 048-250-5670 | 医療セ |
| 12 | 火 | 山森小児科 | 幸町1-7-1-2F | 048-254-3332 | 済生会 |
| 13 | 水 | なち小児科医院 | 本町3-2-7-204 | 048-222-7011 | 医療セ |
| 14 | 木 | 本田小児科クリニック | 西川口2-10-8-2F | 048-253-2223 | 医療セ |
| 15 | 金 | 埼玉協同病院 | 木曾呂1317 | 048-296-4771 | 協同病 |
| 16 | 土 | 医療センター (18時から診療) | 西新井宿180 | 048-287-2525 | 医療セ |
| 17 | 日 | 医療センター (17時から診療) | 西新井宿180 | 048-287-2525 | 医療セ |
| 18 | 月 | 平井こどもクリニック | 東川口5-30-6 | 048-290-4155 | 医療セ |
| 19 | 火 | 若林小児科内科医院 | 芝7016 | 048-267-2800 | 済生会 |
| 20 | 祝 | 医療センター (17時から診療) | 西新井宿180 | 048-287-2525 | 医療セ |
| 21 | 木 | 下条医院 | 芝中田1-30-8 | 048-266-1134 | 医療セ |
| 22 | 金 | 埼玉協同病院 | 木曾呂1317 | 048-296-4771 | 協同病 |
| 23 | 土 | 医療センター (18時から診療) | 西新井宿180 | 048-287-2525 | 医療セ |
| 24 | 日 | 医療センター (17時から診療) | 西新井宿180 | 048-287-2525 | 医療セ |
| 25 | 月 | 田近医院 | 芝中田1-26-21 | 048-265-1974 | 医療セ |
| 26 | 火 | さの小児科クリニック | 芝西2-27-16-2F | 048-265-7638 | 済生会 |
| 27 | 水 | 益子病院 | 芝中田2-48-6 | 048-267-2211 | 医療セ |
| 28 | 木 | 新谷医院 | 前川町4-564-1 | 048-265-5578 | 医療セ |
| 29 | 金 | 埼玉協同病院 | 木曾呂1317 | 048-296-4771 | 協同病 |
| 30 | 土 | 医療センター (18時から診療) | 西新井宿180 | 048-287-2525 | 医療セ |
| 31 | 日 | 医療センター (17時から診療) | 西新井宿180 | 048-287-2525 | 医療セ |
| 4/1 | 月 | 森医院 | 前川4-31-12 | 048-266-0622 | 医療セ |
| 2 | 火 | キッズクリニック川口前川 | 前川1-1-55 | 048-264-2211 | 済生会 |
| 3 | 水 | 白石内科小児科医院 | 坂下町1-12-6 | 048-281-1369 | 医療セ |
| 4 | 木 | 東浦和内科外科クリニック | 柳崎4-28-32 | 048-487-7755 | 医療セ |
| 5 | 金 | 埼玉協同病院 | 木曾呂1317 | 048-296-4771 | 協同病 |
| 6 | 土 | 医療センター (18時から診療) | 西新井宿180 | 048-287-2525 | 医療セ |
| 7 | 日 | 医療センター (17時から診療) | 西新井宿180 | 048-287-2525 | 医療セ |

◎小児夜間救急診療は、緊急を要する小児患者さんを応急的に診療するため、川口医師会・医療センター・済生会川口総合病院・埼玉協同病院の先生方のご協力でご実施しているものです。昼間に時間がとれないかのための時間外診療窓口ではありません。
 ◎埼玉県小児救急電話相談 (子どもの急病時の家庭での対処方法などの助言) ☎【#8000】 (NTTプッシュ回線の場合) ☎048-833-7911 (IP電話、ひかり電話、ダイヤル回線などの場合) 相談受付時間 ・平日 (月～土曜日) ……………19:00～翌朝7:00 ・休日 (日曜・祝日・年末年始) ……………9:00～翌朝7:00
 ◎上記一覧表にある23:00～翌日8:00の医療機関の連絡先
 ・医療センター (略称 医療セ) ☎048-287-2525
 ・済生会川口総合病院 (略称 済生会) ☎048-253-1551
 ・埼玉協同病院 (略称 協同病) ☎048-296-4771

拉致問題の解決は市民の願いです
 拉致被害者や特定失踪者の真相解明を!
 首相にメールやはがきを!
 問い合わせ 福祉総務課庶務係