



Public Relations  
"HATOGAYA"

No.608  
平成20年

広報

1

2008

# はとがや

## 今月の主な内容

- ▷ 新たな年の幕開けです ..... 2
- ▷ 新年のごあいさつ ..... 3
- ▷ 特定健康診査・特定保健指導が始まります ..... 4
- ▷ 後期高齢者医療制度の保険料が決定 ..... 4
- ▷ 市議会から ..... 4
- ▷ 川口市との合併を考える ..... 5
- ▷ ファミリー・サポート・センター会員募集 ..... 6
- ▷ 市職員募集 ..... 7
- ▷ 健康はみずからの手で ..... 8・9  
    ゴミ収集日程、各種無料相談、日曜・祝日当番医
- ▷ みんなのページ ..... 10
- ▷ フォトスケッチ ..... 14・15



## いち・に・さんっ!

里保育所では、子どもたちが「こま回し」に熱中しています。親子卒園記念で作られたこま回し台。「エルマーの冒険」の絵に、子どもたちは声をかけて一斉にこまを投げ込みます。

こまがうまく回ると子どもたちの笑顔と歓声が部屋いっぱい広がっていました。

(写真：12月6日(木) 里保育所)







新年明けましておめでとう  
ございます。市民の皆様には、  
平成20年の輝かしい新年をご  
家族ともどもつつがなくお迎え  
のこととお喜び申し上げます。  
昨年鳩ヶ谷市は、市制施行  
40周年、そして人口が6万人  
を突破するなど節目の年であ



新年明けましておめでとう  
ございます。  
市民の皆様にはご家族お揃  
いでおだやかな新春をお迎え  
のこととお喜び申し上げます。  
また平素より鳩ヶ谷市議会  
に対し暖かいご理解とご支援  
を賜り議会を代表して厚くお

# 新年の「あいなわ」

## 市民協働のまちづくりを

市長 木下達則

りました。大勢の市民の皆様  
様々な記念行事にご参加いた  
だきました。改めて鳩ヶ谷  
の素晴らしさや豊かな発展の  
可能性を認識したところです。  
本年はこう  
した市民の  
方々の強い  
「絆」を礎とい  
たしまして、市  
民の皆様と協働するまちの実  
現に向け、また市政の進展の  
ため、より一層の努力を重ね  
てまいります。  
鳩ヶ谷市は、地下鉄開通後

新しい、そして若い世代の市  
民の方々が増えております。  
都心と直結する交通網が整備  
され、地域の利便性は飛躍的  
に高まりましたが、一方では、

社会に対応するための次世代  
育成施策や高齢者へのきめ細  
かい生活福祉政策の充実を図  
るほか、防犯、防災対策、ま  
た新旧市民が融合する自治振  
興対策、さら  
は地球温暖化に  
向けた環境施策  
の充実等にも力  
を注いでまい  
ります。  
また、川口市との合併実現  
に向けましては、市政の改革  
を一層進めるとともに、市議  
会や昨年創設された「合併推

進市民の会」の皆様と連携し、  
川口市側の状況を図りながら、  
適切な時期に合併申込みを行  
いたいと考えております。  
本年は、鳩ヶ谷市発展に向  
け、新たな一歩を踏み出す年  
であります。市民の皆様のご期待  
に添えるようより一層の市民  
サービスに努め、皆様が安心し  
て暮らしやすいまちづくりを  
誠心誠意努めてまいります。  
鳩ヶ谷市民の皆様のご健  
勝、ご多幸を心より祈念いた  
しまして、新年のご挨拶とい  
たします。

礼を申し上げます。

私も議長就任以来あつとい  
う間に1年余が経ちました。

この間、鳩ヶ谷市では人口  
が6万人を突破、南鳩ヶ谷駅  
を新たな会場に  
加え盛大に行な  
われた鳩ヶ谷ま  
つり、そして昨  
年末には八幡木

## 市民のための議会をめざして

市議会議長 野崎一則

地区の皆様のご理解により懸  
案であった、し尿処理広域化  
に向け基本合意ができるなど  
その歴史に新たなページを記  
すことができました。

しかしながら、この歴史の  
歩みを止めず、さらに進める  
ためには行財政の改革が何よ  
り求められるところであり、  
市民の皆様のごさまざまな要求

としてもこの状況を打ち破り  
活路を見出していかなければ  
なりません。  
このためには、市議会議員  
の一人ひとりがそれぞれの立  
場と役割を自覚  
しその使命を果  
たすことが必要  
であり、市民の  
皆様の期待に応  
えるため議会改革委員会を設  
置し、協議を進めています。  
そしてこれまでに多くの先  
達が築き上げてこられた鳩ヶ  
谷市の有形・無形の財産を次

の世代に引き継いでいくため  
にも、これからの正念場を迎  
えてもう一踏ん張り、二踏ん  
張りをすることが与えられた  
責務であり、決意を新たに取  
り組んでまいります。  
そのことが、最大の課題で  
ある川口市との合併実現とい  
う新たな歴史に導いてくれる  
ものと信じて。  
最後になりましたが、本年  
が市民の皆様にとりまして、  
幸多き年となりますよう心か  
ら祈念いたしまして新年のご  
挨拶とさせていただきます。

# 「特定健康診査・特定保健指導」が始まります 20年4月から



今まで、「老人保健法」に基づき、市民を対象に基本健康診査を実施していましたが、20年4月からは、「高齢者の医療の確保に関する法律」の規定により、医療保険者ごとに、特定健康診査・特定保健指導が義務付けられました。

《20年から健康診査の何がかわるの?》

いつまでも健康な毎日を過ごすために、生活習慣病の予

## 後期高齢者医療制度の保険料が決定

75歳以上の方（一定の障害を持つ65歳以上の方）を対象に、20年4月から施行される「後期高齢者医療制度」の保険料が、運営者である県後期高齢者医療広域連合で決定しました。これにより被保険者の方は、保険料を市に納付していただくこととなります。

- 保険料は、被保険者一人ずつ計算されます。
- 保険料は、均等割（被保険者全員が均等に負担する部分）と所得割（被保険者の所得に応じて負担する部分）の合計額です。
- 年間の保険料の最高額については上限が定められており、その金額は50万円です。
- 均等割、所得割とも10円未満の端数は切り捨てです。
- 保険料は原則県内均一の保険料率により計算された金額です。

▶ 保険料（年額）  
**均等割 42,530円**  
**所得割 前年所得の7.96%**

### □ 保険料の軽減措置

- ① 所得の低い方は、保険料のうち均等割の部分が軽減（2, 5, 7割）されます。
- ② 健康保険組合、共済組合等の被扶養者であった方は、今まで保険料負担がなかった観点から、保険料の均等割の部分を20年度については、半年凍結（負担なし）、半年9割軽減。21年度は5割軽減されます。

※①、②ともに該当となる方には、軽減率の高い方が優先されます。

保険料は、年額18万円以上の年金を受給されている方は、原則として20年4月分の年金から天引き（特別徴収）されます。それ以外の方は、市から送付される納付書（普通徴収）で、7月以降に納めていただきます。保険料については、徴収開始通知または納付書と一緒に通知されます。

問合せ 高齢者支援課・内線3731

防がとでも大切です。20年4月から生活習慣病予防のために、メタボリックシンドローム（内臓脂肪症候群）に着目した特定健康診査と特定保健指導を医療保険者が実施します。

○対象者は、40歳から74歳の方  
 ○実施主体は、各医療保険者（健康保険組合、政府管掌健康保険、共済組合、市町村国民健康保険など）  
 《メタボリックシンドローム（内臓脂肪症候群）に着目した健診は何?》

メタボリックシンドロームとは、内臓脂肪型肥満に、高血圧、高脂血症、高血糖のうち、2つ以上持っている状態で、一つ一つは軽度でも、危険因子の相乗作用で動脈硬化が急速に進行し、心筋梗塞や脳卒中を引き起こします。新しい特定健康診査では、メタボリックシンドロームとその予備群を早期に発見して、自らの生活習慣を変えていくための支援を目的としています。

特定健康診査・特定保健指導の詳細については、今後の広報紙等でお知らせします。  
 問合せ 国保年金課・内線3221

## ご参加ありがとうございました

市民と協働のまちづくりを行うため「くるま座で市長と語ろうかい」を5月から11月まで市内19カ所で開催し、参加者は延べ620人、平均で約33人と多数の方々のご参加をいただきました。多くの意見をいただける限り市政に反映し、皆様の期待に応えるべく責任ある市政運営を果たしてまいります。なお、意見等は取りまとめて市政情報コーナー、ホームページ等で公開しています。  
 問合せ 総合政策課・内線2421

## 市議会から

19年第5回鳩ヶ谷市議会定例会が、12月3日から18日まで市役所議場で開かれました。この議会では、市長提出9議案、議員提出6議案が審議され、議員提出5議案を除き、可決・同意されました。

### ◆ 監査委員に大手氏

19年12月22日に任期満了となる監査委員に、大手達哉氏（北区赤羽北2）が選任されました。

### ◆ 教育委員会委員に丸山氏

19年12月22日に任期満了となる教育委員会委員に、丸山明美氏（南6）が再度任命されました。

### ◆ 可決された市長提出議案

- ▽19年度一般会計補正予算（第3号）
- ▽19年度国民健康保険特別会計補正予算（第2号）
- ▽19年度老人保健特別会計補正予算（第2号）
- ▽19年度介護保険特別会計補正予算（第2号）
- ▽市後期高齢者医療に関する条例
- ▽19年度公共下水道事業特別会計補正予算（第2号）
- ▽市道路線の廃止

### ◆ 一般質問の内容

- 12月12日（水）
  - ▽玉井恵章議員（市民クラブ）
    - ①合併問題
    - ②教育問題
    - ③学校給食
    - ④商店街の活性化
  - ⑤市所有施設の維持管理
  - ⑥三浦みどり議員（公明党）
    - ①特別支援教育
    - ②子育て支援
    - ③防災
  - ④奥田智子議員（共産党）
    - ①財政問題
    - ②保育問題
  - 12月13日（木）
    - ⑤金子幸弘議員（共産党）
      - ①合併問題
      - ②多重債務問題
    - ⑥関由紀夫議員（公明党）
      - ①高齢者の健康増進
      - ②岩井博之議員（自由民主党市議団）
        - ①財政問題
        - ②合併問題
        - ③里土地区画整理事業
    - 12月14日（金）
      - ⑦豊原美代子議員（共産党）
        - ①広域行政問題
        - ②教育問題
      - ⑧野崎浩伸議員（共産党）
        - ①後期高齢者医療制度問題
        - ②まちづくり問題
      - ⑨伊藤ミエ議員（公明党）
        - ①福祉問題
        - ②行政問題

### ◆ 可決された議員提出議案

▽後期高齢者医療制度実施についての意見書



# 川口市との合併を考える

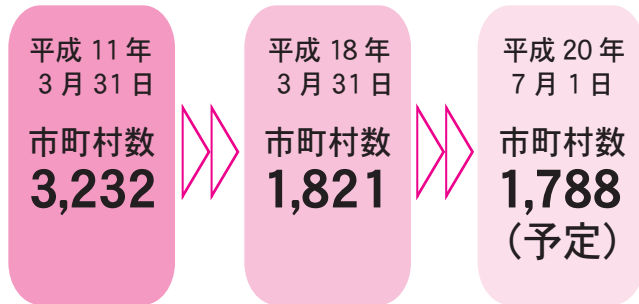


3市合併の破たんにより、川口市との信頼関係を再度構築するには、相当のエネルギーを必要とします。

市民の皆様の合併への気運の醸成を図りますとともに、ご協力を得ながら強く合併を推進していきます。

問合せ 合併推進室・内線2821、2312 Eメール：gappei-gappei@city.hatogaya.saitama.jp

## 【資料】平成の大合併（全国）

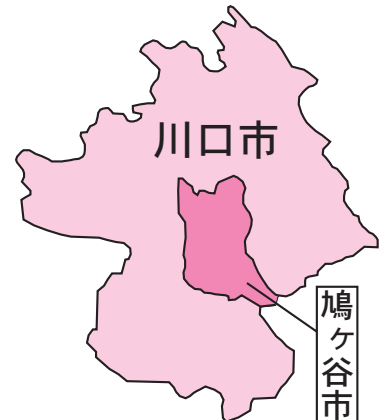


合併に関する鳩ヶ谷の経緯	
昭和15年	川口市編入合併（戦時体制によるため）
昭和25年	川口市から分離
昭和42年	鳩ヶ谷市制施行
昭和58年	県南5市まちづくり協議会発足
平成12年	県南5市まちづくり協議会で合併問題を研究開始
平成14年	川口市、蕨市、鳩ヶ谷市の基本合意、合併協議会設置
平成16年	合併協議会解散

## ◆合併の必要性

- ①地方分権の推進**  
身近な問題は、自分たちで解決できるよう、より権限を強化し、住民自身でまちづくりを進める。
- ②少子高齢化の進展**  
より充実したサービスの提供、専門スタッフが必要となります。
- ③日常生活圏（通勤、通学、買い物等）の拡大**  
市域を超えた行政需要が増大しています。
- ④国、地方ともに厳しい財政状況**  
行政改革を推進し、簡素で効率的な組織になる必要があります。

これらの課題に、適切かつ持続的に対応していく必要があります。



## ◆一般的な合併のメリット（利点）・デメリット（難点）

メリット	デメリット
<p><b>住民の利便性が向上します</b> 市民ホール等、公共施設の利用が多様化します 駅前市の役所窓口が利用できます</p>	<p><b>市役所が遠くなるのでは？</b> →支所としての機能を残すなど、住民サービスは低下しません</p>
<p><b>まちづくりが広域的に行えます</b> JR 京浜東北線や埼玉高速鉄道(株)とアクセスする 道路整備や区画整理の進展が期待されます</p>	<p><b>まちの発展に地域格差が生じるのでは？</b> →鳩ヶ谷市は、国道122号とさいたま草加線の交差する交通の要衝であり、今後の発展が期待されます</p>
<p><b>高度化、多様化したサービスの提供ができます</b> パスポート申請等ができます</p>	<p><b>伝統、文化等の地域性が損なわれるのでは？</b> →地域の方々の力で支えられるよう、自治会等の地域コミュニティの強化を図ります</p>
<p><b>行財政の効率化が図られます</b> 市長や委員数等が減少し、経費節減ができます 類似事業を無理なく再編成できます</p>	<p><b>都市化により、環境が悪化するのでは？</b> →広域的なまちづくりを行い、自然保護、緑化なども推進していきます</p>

## ◆今後の予定

残された行政課題に対処しながら、市政改革を推進し、適切な時期に川口市への合併の申し入れを行ってまいります。

埼玉県都市競艇組合が主催する戸田競艇の収益金は鳩ヶ谷市の貴重な財源になっています  
1月の開催日程 1月6日(日)～9日(水)、12日(土)～15日(火)、31日(木)～2月4日(月)

## ファミリー・サポート・センター 会員募集

ファミリー・サポート・センターは、誰もが安心して仕事と子育てができるように、子育ての「援助を行いたい人」と「援助を受けたい人」が会員となって、お互いの信頼と合意のもと、子育てを支え合う橋渡しをします。

**援助内容** 短時間の預かり、保育所などの送迎（生後6カ月～小学校6年生）

**援助活動費** 1時間500円から



4月開設に向けて、下記の日程で会員募集を行います。詳しくは「広報はとがや2月号」とともにご案内します。

◆入会説明会 2月16日（土）、3月13日（木）

両日とも①10：00～正午、②13：30～15：30

サービス利用会員は1時間程度、サポーター会員、両方会員は、基礎講習会を含みます。

※会場はすべて市役所2階209会議室

（託児が必要な方は申し出てください）

**申込み・問合せ** ファミリー・サポート・センター（子育て支援課内）・内線3926

## お知らせ

お気軽にご利用ください  
**休日納税相談**

国民健康保険税および市税の休日納税相談を行います。（認印を持参してください）

併せて、平日に金融機関や市役所で納税できない方のために、納税窓口も開設します。また、国保の異動届出のうち、一部の受付業務も行っていきますが、事前に国保年金課にお問い合わせのうえお越しください。

**日時**：1月26日（土）・27日（日） 午前9時～午後3時

## 学校給食物資の 納入業者登録受付

市学校給食運営協議会では、20年度学校給食物資の納入を希望する業者の申請を受け付けます。

**納入物資**：青果物、食肉、豆腐類、調味料など **用紙配布**：1月7日（月）～25日（金）に学校教育課へ **受付**：1月21日（月）～25日（金）に学校教育課へ ※1月21日（月）は午後2時～4時、市役所2

## 市営住宅入居者募集

階208会議室で受け付けを行います。問合せ：学校教育課・内線5221

**募集場所**：東鳩ヶ谷団地市営住宅 **募集戸数**：5戸予定 **間取り**：2LDK **家賃月額**：収入に応じて決定 **入居予定日**：20年4月1日 **申込み資格**：市内に1年以上住所を有し、市税を完納している、原則として親族と同居する方 **募集案内**：1月10日（木）から建設課、市民センターおよび各公民館で配布 **申込み**：1月10日（木）～31日（木）に原則郵送（1月31日の消印有効） **問合せ**：建設課・内線4331

## 糖尿病等生活習慣 病予防検診を実施

糖尿病予備群と思われる方を対象に予防検診を行います。

**日時**：2月3日（日） 午前9時～正午（検診）、3月7日（金） 午前9時～午後3時（結果説明） **場所**：保健センター **内容**：ブドウ糖負荷試験、血圧測定、動脈硬化測定、体脂肪測定等 **対象**：次の①から③のすべてに該当する方 ①市内在住で74歳までの国民健康保険加入者および一般の方、②市の基本健康診査または人間ドック検診を受診され、血液検査の結果が血糖値（FBS）125以下でヘモグロビンA1c（HbA1c）が

## 臨時的任用教員の登録

市では、市内小・中学校の臨時的任用教員を採用するにあたり、登録制度を実施しています。

**応募資格**：小学校または中学校の教員免許状所有者 **業務内容**：20年度の小・中学校における産休・病休代員等の臨時的任用教員（常勤）および非常勤講師 **勤務期間**：4月～21年3月または代員等の必要な期間 **募集期間**：1月15日（火）から随時 **応募方法**：教員免許状を持参の上、学校教育課窓口へ（登録用紙は窓口にあります。問合せ：同課・内線5212）

## 催し

### 明るい選挙啓発ポスター応募作品展

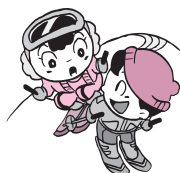
市内小学校児童の明るい選挙啓発ポスター応募作品展

## 国民年金講演会

示します。  
**期間**：1月21日（月）～25日（金） 午前8時半～午後5時 **場所**：市役所1階エントランスホール **問合せ**：選挙管理委員会・内線4821

## こどもスキー教室

**日時**：2月1日（金） 午後1時半開場、午後2時開演 **場所**：市民センター「多目的ホール」 **講師**：宮城準子氏（社会保険労務士） **内容**：「知っておきたい年金のはなし」 **定員**：100人（定員締切り） **申込み**：1月10日（木） 午前9時から **問合せ**：国民年金課・内線3225



**日程**：2月16日（土）～17日（日） 午前8時市役所出発 **場所**：群馬県水上宝台 **対象**：市内小学4～6年生40人 **参加費**：1万6000円（リフト使用料含む。レンタルスキーは別料金） **申込み**：1月25日（金） 午前8時半から市役所2階市民フォーラムで受け付けを開始し、午前9時から公開抽選を行います。※参加費を持参ください。申込みは1人につき1人まで（家族内は除く） **当選の権利譲渡は禁止** **問合せ**：生涯学習課・内線5426



# 施設だより

## 子育て支援センター

(里保育所内)  
☎286・6350

※申込みは各事業とも午前9時から電話で

### ひよこクラブ

日時：1月15日(火) 午前10時～11時半 対象：6～7か月児(19年6月～7月生まれ)と保護者 内容：子と保護者の交流 申込み：1月8日(火)から

### ぺんぎんクラブ

日時：1月15日(火) 午後2時半～4時 対象：18年4月

10月生まれの子と保護者 内容：子と保護者の交流 申込み：1月8日(火)から

### 0歳児講座

日時：2月1日(金)・4日(月)・7日(木)・8日(金) 午前10時～11時半 対象：0歳児(19年6月～12月生まれ)と保護者10組程度 申込み：1月11日(金)から

### 1歳児講座

日時：1月25日(金)・28日(月)・29日(火)・31日(木) 午前9時半～11時半 対象：1歳児(18年5月～19年1月生まれ)と保護者10組程度 申込み：1月8日(火)から

### 公立保育所「あそぼう会」

※各保育所とも午前9時半～

## 平成20年度 市職員の募集

職種	募集人数	受験資格
技術職(建築)	1人	・学校教育法による高等学校以上の学歴を有し、建築の課程を修了した者 ・昭和56年4月2日以降に生まれた者
技術職(土木)	2人	・学校教育法による高等学校以上の学歴を有し、土木の課程を修了した者 ・昭和56年4月2日以降に生まれた者
技術職(化学)	1人	・学校教育法による短期大学以上の学歴を有し、化学・環境工学等の課程を修了した者 ・昭和56年4月2日以降に生まれた者
保健師	2人	・保健師の資格を有する者または20年4月1日までに当該資格取得見込の者 ・昭和47年4月2日以降に生まれた者
消防職	1人	・昭和56年4月2日以降に生まれた者

**全職共通受験資格** 日本国籍を有する者、地方公務員法第16条に該当しない者、学校教育法による高等学校卒業(見込み)以上の学歴を有する者

試験日 1月27日(日) 試験会場 市役所  
受付日 1月15日(火)～17日(木) 午前9時～午後4時  
受付場所 人事課窓口(市役所5階)  
募集要項 人事課窓口で配布中(ホームページにも掲載)  
問合せ 人事課・内線2132

11時、対象者は、乳幼児と保護者、1月15日(火) 午前9時から各保育所へ電話で

### 桜保育所

日時：2月5日(火)・2月5日(火)、「作って食べよう」

### 南保育所

日時：2月5日(火)「ふれあい遊び」、19日(火)「作って食べよう」(材料費有料) ▼三ツ和保育所

### 里はくとぴあ

日時：1月26日(土) 午前10時～正午 内容：おひなさまを作る 対象：小学生と概ね65歳以上の方20人 受付：1月16日(水)から※はさみ持参

### 郷土資料館

日時：2月2日(土) 午前10時半～11時 内容：鳩ヶ谷に伝わる民話を紙芝居と読み聞かせで紹介 対象：小学生20人 申込み：1月16日(水) 午前9時から

### 女性セミナー

日時：1月19日(土)・20日(日)・26日(土)・27日(日) 計4回 いずれも午前10時～正午 内容：白菜キムチ、カクテキ作り 対象：成人20人 費用：2000円(材料費) 申込み：1月10日(木)から材料費を添えて窓口へ

### 生活講座(癒しの時間)

日時：2月1日～29日の金曜(15日は除く) 計4回 午後1時半～3時半 内容：リラクゼーション・フラワーアレンジメント・カラーセラピー・アロマテラピー 対象：成人15人 費用：2000円(材料費)

### おはなしクラブ

日時：1月19日(土) 午後2時～3時 内容：ストーリーテリング、ブラックパネルなど 対象：幼児と保護者、小学生30人 申込み：1月8日(火) 午前9時から整理券配布 電話受付は午前9時半から

### 紙芝居と読み聞かせ

日時：2月2日(土) 午前10時半～11時 内容：鳩ヶ谷に伝わる民話を紙芝居と読み聞かせで紹介 対象：小学生20人 申込み：1月16日(水) 午前9時から

日時：1月26日(土) 午前10時～正午 内容：おひなさまを作る 対象：小学生と概ね65歳以上の方20人 受付：1月16日(水)から※はさみ持参

### 南はくとぴあ

日時：1月26日(土) 午前10時～正午 内容：かわい鬼さん一緒に遊ぼう! 対象：小学生と概ね65歳以上の方20人 受付：1月16日(水)から

### 中央公民館

日時：1月19日(土)・20日(日)・26日(土)・27日(日) 計4回 いずれも午前10時～正午 内容：白菜キムチ、カクテキ作り 対象：成人20人 費用：2000円(材料費) 申込み：1月10日(木)から材料費を添えて窓口へ

### 女性セミナー

日時：1月19日(土)・20日(日)・26日(土)・27日(日) 計4回 いずれも午前10時～正午 内容：白菜キムチ、カクテキ作り 対象：成人20人 費用：2000円(材料費) 申込み：1月10日(木)から材料費を添えて窓口へ

### 生活講座(癒しの時間)

日時：2月1日～29日の金曜(15日は除く) 計4回 午後1時半～3時半 内容：リラクゼーション・フラワーアレンジメント・カラーセラピー・アロマテラピー 対象：成人15人 費用：2000円(材料費)

### おはなしクラブ

日時：1月19日(土) 午後2時～3時 内容：ストーリーテリング、ブラックパネルなど 対象：幼児と保護者、小学生30人 申込み：1月8日(火) 午前9時から整理券配布 電話受付は午前9時半から

### 紙芝居と読み聞かせ

日時：2月2日(土) 午前10時半～11時 内容：鳩ヶ谷に伝わる民話を紙芝居と読み聞かせで紹介 対象：小学生20人 申込み：1月16日(水) 午前9時から

### 鳩ヶ谷の民話

日時：2月2日(土) 午前10時半～11時 内容：鳩ヶ谷に伝わる民話を紙芝居と読み聞かせで紹介 対象：小学生20人 申込み：1月16日(水) 午前9時から

## 市役所が停電になります

1月19日(土) 午前8時から正午まで、電気系統の法定点検のため、市役所本庁舎が停電になります。この点検に伴い、市民センターでの住民票等の受け付けや図書館、公民館でのインターネットの利用ができなくなります。なお、作業時間が変更となる場合がありますので、事前に各施設に確認いただきますようお願いいたします。 問合せ 庶務課・内線2325

料費) 申込み：1月22日(火)から材料費を添えて窓口へ  
◆市民講座(初心者のためのパソコン教室)  
日時：Aコース 2月9日(土)・10日(日)、Bコース 2月16日(土)・17日(日) いずれも午前9時～午後4時 内容：電源の入れ方、文章の作成、Eメール、インターネットの利用方法など(A・Bコースとも内容は同じ) 対象：はじめてパソコンを触る方、市内成人各10人(AまたはBコースを選択) 費用：500円(教材費) 申込み：2月2日(土)から教材費を添えて窓口へ



## 1歳6か月児健診

一般健康診査	歯科健康診査
発育発達・栄養・疾病・他	健診・フッ化物塗布
対象児には通知します。問診票・委託医療機関一覧表等は送付します。	

※対象者は1歳6か月から2歳になるまでの幼児（2歳の誕生日を過ぎると受診できません）

## 糖尿病学習会

とき 1月9日（水）、3月12日（水）、9：00～11：00  
 対象 ご自分または家族が糖尿病の方、糖尿病を予防したい方（保健師が担当します）  
 持ち物 健康診断の結果、健康手帳  
 申込み 電話で

## 健診結果相談会（成人健康相談）

とき 1月18日（金）午前中  
 内容 血圧・体重測定、尿検査、健康・栄養相談、保健師が対応します。  
 申込み 電話で。時間の予約をします。（国保年金課と共催）

## 指定給水装置工事事業者当番日程

(有)池田ポンプ店	281-3522	6	15	24
(株)蓮沼水道	281-2863	7	16	25
(株)中島水道	281-1140	1/1	8	17
(有)渡辺水道工業所	281-3540	2	9	18
(株)此川水道	281-0374	2	10	19
織江水道工事店	281-6669	3	11	20
(有)石塚設備工業	283-7170	3	12	21
小峰設備	285-2018	4	13	22
(有)吉沢設備	269-7148	5	14	23

## 一般ごみ・資源ごみ（びん・かん等）・有害ごみ収集日程

収集地区	一般ごみ	プラスチック製容器包装	びん・かん	ペットボトル	古紙類 紙パック 繊維類 紙製容器包装	金属類 有害ごみ
	週2回	週1回	月2回	月2回	月1回	月2回
桜町1・2丁目、西公団	月・木曜	火曜	第1・3火曜	第1・3水曜	第1土曜	第2・4火曜
桜町3・4・5丁目	月・木曜	金曜	第2・4金曜	第2・4水曜	第4土曜	第1・3金曜
本町1丁目	月・木曜	金曜	第2・4金曜	第1・3水曜	第4土曜	第1・3金曜
桜町6丁目、本町2丁目	火・金曜	月曜	第1・3月曜	第1・3水曜	第1土曜	第2・4月曜
東公団、本町3・4丁目	火・金曜	水曜	第1・3水曜	第1・3水曜	第1土曜	第2・4水曜
坂下町1・2丁目	月・木曜	水曜	第2・4水曜	第2・4水曜	第4土曜	第1・3水曜
坂下町3丁目、三ッ和	月・木曜	金曜	第1・3金曜	第1・3水曜	第3土曜	第2・4金曜
坂下町4丁目、南5・6丁目	火・金曜	木曜	第2・4木曜	第2・4水曜	第4土曜	第1・3水曜
前田	火・金曜	木曜	第2・4木曜	第2・4水曜	第3土曜	第1・3水曜
里	火・金曜	月曜	第2・4月曜	第2・4水曜	第2土曜	第1・3月曜
辻	火・金曜	木曜	第1・3木曜	第1・3水曜	第3土曜	第2・4木曜
緑町	火・金曜	水曜	第2・4水曜	第1・3水曜	第3土曜	第1・3水曜
南1・2丁目	月・木曜	火曜	第1・3火曜	第1・3水曜	第1土曜	第2・4火曜
南3・4丁目、八幡木1丁目	月・木曜	火曜	第2・4火曜	第2・4水曜	第2土曜	第1・3火曜
南7丁目	火・金曜	月曜	第1・3月曜	第2・4水曜	第1土曜	第2・4月曜
南8丁目	月・木曜	火曜	第2・4火曜	第2・4水曜	第3土曜	第1・3火曜
八幡木2丁目	月・木曜	火曜	第2・4火曜	第1・3水曜	第2土曜	第1・3火曜
八幡木3丁目	月・木曜	水曜	第1・3水曜	第1・3水曜	第2土曜	第2・4水曜

**ごみ収集のお知らせ** 1月のごみ収集は1月4日（金）から上記日程表により行います。1月14日（月）は祝日ですが通常どおりごみの収集をいたします。ごみは収集当日の朝、8時までに申し出ましょう。問合せ 廃棄物対策課（環境センター）☎281-5043

## お気軽にご利用ください 各種無料相談

### 市民相談

行政・交通事故・不動産相談

とき…1月8日（火）午前9時半～正午  
 ところ…市役所2階市民フォーラム  
 問合せ…市民課・内線6221

### 税務相談

とき…1月8日（火）午後2時～4時  
 ところ…市役所2階208会議室  
 問合せ…市民課・内線6221

### 法律相談（電話予約制）

とき…毎週火曜日（祝日を除く）午前9時半～正午  
 （事前に電話で予約してください）  
 ところ…市役所2階208会議室  
 問合せ…市民課・内線6221

### 教育相談

とき…土・日・祝日を除く毎日受け付け 午前9時～午後5時  
 ところ…子育て支援課内家庭児童相談室  
 問合せ…研究所 ☎285-2777

### 児童相談

とき…土・日・祝日を除く毎日受け付け 午前10時～午後3時  
 （18歳未満の児童が対象）  
 ところ…子育て支援課内家庭児童相談室  
 問合せ…相談室・内線3831

### 介護保険相談

とき…土・日・祝日を除く毎日 午前8時半～午後5時  
 ところ…高齢者支援課介護保険係 問合せ…高齢者支援課・内線3723

### 消費生活相談

とき…毎週金曜日、第1～4週目までの火曜日 午前10時～午後3時半  
 ところ…産業振興課  
 問合せ…産業振興課・内線3333

### 心配ごと相談

とき…毎週水曜日 午前10時～午後3時  
 ところ…やすらぎ会館  
 問合せ…社会福祉協議会 ☎285-2050

### 結婚相談

とき…毎月第1日曜日、第2・4木曜日 午前10時～午後3時  
 ところ…やすらぎ会館  
 問合せ…社会福祉協議会 ☎285-2050

### テレホン健康相談

とき…毎週月曜日 午前8時半～正午 担当…保健師  
 問合せ…保健センター ☎284-2325

### 葬祭相談

とき…土・日・祝日を含む毎日受け付け 午前8時半～午後5時  
 ところ…やすらぎ会館  
 問合せ…社会福祉協議会 ☎285-2050

### 県民相談総合センターの電話相談

とき…毎週月曜日～金曜日 午前9時～午後5時  
 問合せ…県民相談総合センター ☎(048)830-7830

### 損保協会の交通事故相談

▷一般相談 とき…土・日・祝日を除く毎日 午前9時～午後5時  
 ▷弁護士無料相談 とき…毎月第1・3水曜日 午後1時～4時  
 ところ…いすれもさいたま自動車保険請求相談センター（さいたま市上落合）  
 問合せ…相談センター ☎(048)854-9463



### 4 か月児健康診査

とき 1月15日(火)、29日(火)  
 受付 13:10~13:50  
 対象 19年9月生まれ※対象児には  
 通知します

### 10 か月児健康相談

とき 1月16日(水)、2月6日(水)  
 受付 9:30~10:00  
 対象 1月=19年3月生まれ、2月=19年4月生まれ※対象児には通知します

### 2 歳児健康相談

とき 1月30日(水)、2月21日(木)  
 受付 午前(個別通知でご案内します)  
 対象 1月=17年12月生まれ、2月=18年1月生まれ

### 3 歳 6 か月児健康診査

とき 1月8日(火)、2月12日(火)  
 受付 13:00~14:00  
 対象 1月=16年6月生まれ、2月=16年7月生まれ※対象児には通知します

### みなみらっこクラブ(予約制)

とき 1月22日(火)10:00~12:00  
 対象 6か月未満の赤ちゃんとお母さん(定員10組)  
 内容 子育ての仲間づくり  
 場所 南公民館日本間  
 申込み 1月8日(火)から南公民館へ☎285-2400(定員10組)

### 乳幼児健康相談(予約制)

とき 1月25日(金)午後  
 内容 お子さんの発育、育児相談  
 申込み 電話で。時間の予約をします。

### みるきい Babys(予約制)

とき 1月22日(火)10:00~12:00  
 対象 1歳未満の赤ちゃんとお母さん  
 内容 子育ての仲間づくり  
 場所 中央公民館  
 申込み 1月11日(金)から電話で。(定員15組)

### 生活習慣病予防塾

とき 1月28日(月)  
 受付 9:00~9:15  
 内容 健康についての学習  
 持ち物 健康手帳  
 場所 南4丁目集会所(前田東公園内)

### うんどう教室

とき 1月28日(月)  
 受付 10:15~10:30  
 場所 前田東公園(雨天の場合は南4丁目集会所)

### 胃がん検診

とき 1月31日(木)  
 対象 30歳以上の市民の方40人  
 費用 500円  
 申込み 電話で。胃の手術を受けた方は受けられません。



※特に記載がない限り、問合せは、保健センターにお願いします。  
 電話 284-2325 FAX 284-0052  
 時間 8:30~17:00

### 予防接種

◆ポリオ予防接種の会場変更  
 2月14日(木)、15日(金)のポリオ予防接種の会場は、ふれあいプラザさくらから市役所2階市民フォーラムに変更になりました。

◆個別予防接種  
 予防接種は、対象期間を過ぎると有料になるものがあります。予防接種がまだお済みでない方はご確認ください。

月日	診療機関名	診療科目	電話番号	月日	診療機関名	診療科目	電話番号
1/1	◎益子病院	内・外・小・整・胃・循	267-2211	1/14	◎寿康会病院	内・外・循・胃・肛・整	251-2050
	おのだ内科クリニック	内・消・胃	222-6821		川口クリニック	精・内	224-2622
	さの小児科クリニック	小・アレ	265-7638		並木小児科クリニック	小	253-3994
	はとがや緑内科クリニック	内・消・循・アレ	286-7774		北園産婦人科医院	産・婦	265-8787
	芝園団地歯科医院	歯	269-6151		森田歯科医院	歯	223-1700
	井本歯科医院	歯	266-6516	小池歯科医院	歯	269-0010	
1/2	◎川口工業総合病院	内科系・外科系	252-4873	1/20	◎佐藤産婦人科病院	産・婦	251-6618
	山川整形外科	整・リハ	255-6633		いしい整形外科	整・リウ・リハ	227-0808
	慈孝内科外科クリニック	内・外・胃・肛・呼・放	284-1111		西川口クリニック	内・神・皮	253-3998
	こばやしこどもクリニック	小・アレ	280-1277		桑川内科医院	内・小	294-6833
	穴山歯科医院	歯	261-0306		ファミリエ歯科医院	歯	256-6163
	青木公園前みやおか歯科医院	歯	240-4182	ナカムラ歯科	歯	222-6464	
1/3	◎齋藤記念病院	内・胃・呼・循	252-8762	1/27	◎西川口病院	内・小・消・外・整・皮	252-6076
	なかち小児科医院	小	222-7011		岩下医院	内・消	223-1665
	安行メディカルクリニック	内・外・消	291-3568		山崎レディースクリニック	産・婦	250-5353
	ぬかが医院	内・胃・消・放・皮	267-0639		ままだ皮フ科	皮	268-3483
	緒方歯科医院	歯	251-5262		矢作歯科医院	歯	255-8828
	臼田歯科医院	歯	284-0225	おぎはら歯科クリニック	歯	261-0464	
1/6	◎安東病院	胃・内・循・整・外	266-2611	2/3	◎岡崎病院	外・内	267-2218
	山内整形外科	整	222-4224		竹内眼科	眼	251-4145
	野口整形外科クリニック	整・リハ・リウ・内	258-2268		リボンシティッククリニック	内・小	240-1501
	森医医院	内・小・胃・外	266-0622		目時クリニック	整・内・麻・外・リハ	261-5777
	池上歯科クリニック	歯	258-2277		伊藤歯科医院	歯	296-1763
	たしろ歯科医院	歯	290-3718	三木歯科医院	歯	251-7353	
1/13	◎千葉外科病院	外・内・整・胃	252-3381	▷急性の病気に限ります。診療時間は、午前9時から午後5時までです。なお往診はいたしません。 ▷◎印は、救急告示病医院です。太字は鳩ヶ谷市内の病医院です。			
	吉田クリニック	循・心外・呼・アレ・内・外	222-2677				
	森田整形外科	整・リハ	251-6350				
	厚川医院	産・婦・内・小	295-2800				
	田沼歯科医院	歯	284-8281				
	浜田歯科医院	歯	266-3111				

日曜・祝日 当番医

日曜・祝日当番医は、当番日や当日の診療項目が変更になる場合があります。出かける前に必ずご確認ください。

世界の平和は、私たちが人類共通の願い。平和都市宣言 鳩ヶ谷市



### 高齢者健康づくり ヨガ教室

日時 2月16日・3月1日・15日・29日の土曜(全4回) 午後1時～2時半  
場所 やすらぎ会館2階  
対象 市内在住の65歳以上で全4回参加できる方

講師 岡本弘子氏(ミナミヨーガ講師)

申込み 1月7日(月)から31日(木)までに電話で(定員30人、申込み順)

費用 無料  
問合せ 社会福祉協議会(やすらぎ会館内) ☎285・2050

### 子育て支援「すきっぷ」

あそぼう会大きくなあれ「おもちゃつき大会」

日時 1月19日(土) 午前9時30分集合、午前10時開始  
対象 0歳～就学前の児童  
申込み 1月11日(金) 午前9時から電話で。先着順に受け付けします。



観劇会  
日時 3月6日(木) 午前

9時45分集合、午前10時開始  
対象 2歳～3歳児  
申込み 2月28日(木) 午前9時から電話で。先着順に受け付けします。

問合せ はとがや保育園 ☎284・1438

### 食品表示セミナー

日時 2月14日(木) 午後1時半～3時半

場所 さいたま新都心合同庁舎2号館5階中研修室  
対象 県内在住の一般消費者

内容 JAS法、食品衛生法に基づく食品表示の概要説明等

定員 60人(申込み順)  
問合せ 関東農政局地域第一課 ☎048・864・9041

### 勤労者向け融資制度

貸付内容と限度額 ● 本人または三親等以内の親族の結婚費用 100万円まで ● 妊娠から小学校入学までに発生する育児費 100万円まで ● 入学金、授業料等の教育資金 200万円

利率 1・9%  
※別途保証料0・7%が必要です。また、申し込みにあたっての要件と審査があります。

9時45分集合、午前10時開始  
対象 2歳～3歳児  
申込み 2月28日(木) 午前9時から電話で。先着順に受け付けします。

問合せ はとがや保育園 ☎284・1438

### 危機管理フォーラム

日時 2月1日(金) 午後1時半～4時半

場所 埼玉会館大ホール(JR浦和駅下車徒歩6分)  
内容 講演とパネルディスカッション

講師 手嶋龍一氏(外交ジャーナリスト)ほか  
費用 無料(事前申込みは不要です)

問合せ 危機管理フォーラム実行委員会事務局(県危機管理課内) ☎048・830・3115

す。応急資金、失業資金も設けております。詳しくは問合せください。  
問合せ 県勤労者福祉課 ☎048・830・4518



## 市民文芸

### 短歌

号令に少し後れる人も居て働く人等の朝の体操  
湯けむりに硫黄噴き出し湯畑は生きている地球の一部を見せる  
昼休みパート仲間の情報は灯油が安く買えるスタンド  
給油船打切りにする一票の重みは日本の未来に続く  
からすにも個性のありて面白きわが家を見おろし大の声する

水野昌雄 選

### 俳句

初鴨の浮きある沼の暮れにけり  
鯛大根匂ひ独りの夜なりけり  
金婚の家族の祝ひ豊の秋  
凧の音の高まり暮るるなり  
鳥の鳴く声のしてをり十三夜  
文化の日傘寿米寿の絵画展  
小春日の日ざしにありぬ濯ぎもの人々の影それぞれに冬近し

森田公司 選

### 川柳

手料理の労をねぎらう祝い箸  
天高くクレイン乱立ビルラッシュ  
ふるりの実り頂く宅急便  
谷川の清流寄りそうしゃじの花  
大賞の花の魅力に人が寄り  
ノバグズ捨てる捨てないまだ迷う  
行く旅にクスリの友も従えて  
追い風が少しこわくて冬の街

松岡恵美子 選

- |    |    |    |    |    |    |    |    |
|----|----|----|----|----|----|----|----|
| 坂2 | 里2 | 里3 | 里3 | 里3 | 坂3 | 本3 | 本3 |
| 清水 | 吉田 | 柿沼 | 渡辺 | 遠藤 | 永井 | 山野 | 加藤 |
| 葉子 | 長慶 | 君子 | 伸子 | い子 | 久江 | 栄子 | 礼  |

投稿は1部門2首(句)以内。部門を明記し漢字にはふりがなをふり毎月末日までに。掲載は1人1部門とさせていただきます。



### 裁判員制度が実施されます

裁判員制度は、国民の皆さんが、裁判官と一緒に刑事裁判に参加し、被告人の有罪・無罪を判断し、有罪の場合に刑を決める制度です。皆さんの経験やお考えを司法に反映させるため、裁判員制度にご理解とご協力をお願いします。

#### ▶ 裁判員の選び方

裁判員は、毎年作成される裁判員候補者名簿の中から事件ごとにくじおよび、裁判所における選任手続を経て選ばれます。

#### ▶ 原則として、辞退できません。

裁判員制度には皆さんの協力が不可欠です。しかし、皆さんの負担が過重にならないよう、一定の範囲で辞退事由が定められています。

詳細は、裁判所ホームページをご覧ください。  
<http://www.saibanin.courts.go.jp>

問合せ けいじしやうてい さいたま地方裁判所刑事訟廷事務室  
☎048-863-4111 (内線2351)

### 第12回給食まつり

日時 1月26日(土) 午前11時～午後2時  
場所 西公民館2階ホール  
内容 市の自校直営方式の学校給食に関する展示や試食費用 実費  
問合せ 学校給食を考える会  
栗原 ☎281-6902

### 市町村職員採用情報フォーラム

日時 2月28日(木) 午後1時半から(会場は午後1時)  
場所 大宮ソニックシティ小ホール  
内容 基調講演、市町村職員の経験談など

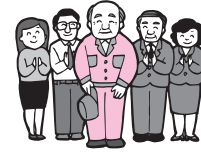
講師 小島貴子氏(立教大学ビジネスデザイン研究科准教授)  
申込み 2月1日(金)～15日(金) までにホームページ <http://www.hitozukuri.or.jp/nav/> から申し込みください。  
問合せ 彩の国さいたまづくり広域連合 ☎048-6681

### 若年者就職面接会

日時 1月29日(火) 午後1時～4時  
場所 大宮ソニックシティ4階市民ホール  
対象 参加企業 60社予定 ※県内在住の求職者(新卒者を含む) ※参加企業の求人情

### 小規模事業者の退職金制度

この制度は、国の共済制度で、個人事業主または会社等の役員の方が事業を辞められたり退職された時に、生活の安定や事業の再建を図るためにあらかじめ資金を準備しておくもので、小規模企業の経営者のための退職金制度です。



### 福祉の仕事、資格

掛け金は全額所得控除で、受け取る共済金は退職所得扱いまたは公的年金等の雑所得扱いになります。  
申し込みは、商工会、商工会議所、青色申告会、金融機関の本支店窓口で取扱います。  
問合せ 独立行政法人勤労者退職金共済機構相談室 ☎050-5541-7171

### 第2回福祉の仕事入門セミナー

日時 ● 職場編 1月19日(土) ● 資格編 1月26日(土) 各日とも午後1時30分～4時※どちらか1日でも参加できます。

場所 彩の国すこやかプラザ(JR与野駅下車徒歩10分)  
内容 福祉職場の種類、仕事内容や資格についての説明、福祉施設職員の講演等。(詳細は、県社会福祉協議会研修・人材センターへ問い合わせください)

### 第4回福祉の仕事合同面接会

日時 1月31日(木) 午後12時半～3時半(受け付けは正午から)  
内容 介護職・看護職・事務職等に就職を希望する方の相談コーナーおよび求人施設との個別面接会  
場所 所沢市民文化センター・ミューズ  
問合せ 県社会福祉協議会研修・人材センター ☎048-833-8033

### 第7回特別支援学校職業教育フェア

日時 1月24日(木) 正午～午後5時、25日(金) 午前10時～午後5時  
場所 浦和コルソ7階ホール  
内容 養護学校生徒が作業学習で作成した製品の展示と頒布。盲学校専攻科生徒によるあんま・マッサージ実習体験  
問合せ 特別支援学校職業教育フェア実



行委員会事務局(県立春日部養護学校内) ☎048-761-1991

### 遺言・相続無料相談

● 面談相談(予約制)  
日時 2月10日(日)・11日(月・祝日) 午前10時～午後4時  
場所 10日 浦和コミュニティセンター(浦和パルコ10階)、11日 埼玉司法書士会総合相談センター(浦和・熊谷・越谷・所沢)

申込み 2月8日(金) 午後5時までに電話で  
● 電話相談  
日時 2月10日(日)・11日(月・祝日) 午前10時～午後4時  
内容 当日のみ通話可能な ☎048-872-8055  
での電話による無料相談  
問合せ 埼玉司法書士会事務局 ☎048-863-7861

### 自衛官募集

募集種目・資格 2等陸・海・空士 18歳から27歳未満の男子  
試験日 1月 1月19日(土)、2月 2月16日(土)  
申込み 1月 1月11日(金)まで、2月 2月8日(金)まで ※募集は年間を通じて行っています。詳細は問い合わせください。  
問合せ 自衛隊埼玉地方協力本部募集課 ☎048-831-6043

**はとがや**  
いんぷおめーしょん  
街の情報お届けします



吉岡さんが大切に育てたザボン。どのような味がするのか楽しみです。

吉岡那菜花ちゃん（1歳4カ月）も自分の頭くらいある大きなザボンに興味津々。笑顔でザボンを見ていました。

そうす。他にもレモン・みかん・きんかんなどがところ狭しと実っていました。「実がなる喜びと収穫の楽しみが味わえるので、果樹が好きですね。肥料や水やりなど、丹誠を込めて育てたかひがありました。手入れの苦労も忘れますよ」と吉岡さんはうれしそうに話してくれました。

坂下町2丁目にお住まいの吉岡さんのお宅では、いろいろな果樹の実が盛りを迎えています。中でもザボンは、苗を買ってきてから3年目で4個実った

わが家の

ミニ果樹園

## わかやのアイドル



かな 夏奈 ちゃん 6歳  
まな 真奈 ちゃん 3歳  
(桜1)

「仲良しきょうだいです」



さくら 冨菜 ちゃん 7カ月 (南6)  
ひかり 光莉 ちゃん 6カ月 (南6)  
なつみ 夏未 ちゃん 4カ月 (南4)

「仲良し3人娘!」



りな 里夏 ちゃん 6才  
(坂1)

「七五三ですまし顔♪」

## ふれあい民生・児童委員

てきた道があります。以前、卒業を目前に控えた6人の高校生が、ドライブ中に亡くなるという痛ましい事故がありました。「取り返しのきく物は世の中に溢れていて、取り返しのきかない人間だけが、この世に1人しかいない。そのかけがえのなさを、あらためてかみしめよう」。追悼集会の中で教師が語った

声をかけてください。先日、鳩ヶ谷小学校で、子どもたちと楽しいひとときを過ごしました。またみんなの元気な笑顔に会えたらいいなと思っています。この、たくさんの可能性を秘めた子どもたちが、健やかに育つよう、地域の皆様とともに、子どもたちの幸せを見守っていききたいと思えます。

命の尊さ  
民生・児童委員に委嘱されて、早くも3年が経ちました。委嘱された当時は、今まで自分が触れたことのない社会環境に対してどうしたら良いか不安を感じましたが、先輩委員の助言や行政の協力により、今日があることに感謝しています。

言葉です。私はこの言葉に命の尊さを痛感し、今でも脳裏に焼きついていて、いじめや虐待が原因で、命を落とすというニュースが多く聞かれます。たとえ、理由は何であれ、親より子が先に逝くことは、親にとって残酷以外の何ものでもありません。子どもに夢や希望を持たせるためにも、大人は子どもの道しるべになってあげてください。また、私たち民生・児童委員も協力しますので、気軽に

広報はとがや12ページへの掲載原稿を募集しています。(今まで掲載された方は除きます。)

●はとがやいんぷおめーしょん街のいろいろな情報を紹介します。皆さんからの連絡もお待ちしております。

●ペットだあ〜すき  
ペットの写真とコメントを送ってください。連絡をいただければ取材にも伺います。

●わかやのアイドル  
小学校入学前のお子さんの写真とコメントを送ってください。写真はお返しします。

(秘書広報課広報聴係へ)  
※写真などはEメールでも受け付けています。

E-mail: hikou-kouhou@city.hatogaya.saitama.jp





# Photo News

## 里中が県大会準優勝！

11月13日（火）、県営大宮球場で「中学校新入体育大会軟式野球」が行われました。里中学校野球部は、決勝戦で川口芝東中に5-1で惜しくも破れ、準優勝となりましたが、熱戦を戦い抜いた選手たちに今後も期待したいですね。



## 新鮮野菜の即売

12月2日（日）、市役所で「第44回農業祭」が行われました。品評会では見事な地元産の野菜が紹介され、テント前でも、新鮮な野菜を買い求める多くの人々が列をつくるなど、会場はとても賑わいました。



## おもちゃ作りに挑戦

11月17日（土）、児童館で「かがくあそび」が行われました。子どもたちは、電池、モーター、消しゴムなどを使い、振動を利用するおもちゃづくりに挑戦。相撲対決をするなど遊びを通して科学の楽しさを学びました。



## 常に安全運転！

11月26日（月）、川口自動車学校の協力で「シルバードライバーズドック」が行われました。コンピュータシュミレーションによる反射神経の検査に、参加したベテランドライバーも気を引き締めて臨んでいました。



有料広告

### 鳩ヶ谷駅自転車駐車をぜひご利用ください

	自転車(第1)	自転車(第2)
一時利用 (1回)	150 円	— 円
月額利用 (市内)	2,100 円	1,600 円
月額利用 (市外)	3,150 円	2,400 円

鳩ヶ谷駅自転車駐車場は ☎ 286-6670 へ  
鳩ヶ谷市自転車駐車場指定管理者  
(社) 鳩ヶ谷市シルバー人材センター

## 家のリフォーム等承ります

家づくり一筋 1級建築士登録事務所

## 地元大工 吉岡工務店

鳩ヶ谷市坂下町2-9-18 市立図書館バス停前 281-1157



まちの話題を  
お届けします!

# Hatogaya

## きれいに彩られた駅前広場

11月30日(金)、鳩ヶ谷駅東口駅前広場で「イルミネーション点灯式」が行われました。

このイルミネーションは、鳩ヶ谷ライオンズクラブ(宮田典和会長)から寄贈されたコウヤマキに市制施行40周年を記念して、市と鳩ヶ谷まつり実行委員会(新井明良会長)が共催し、建設協力会(小原一夫会長)が設置したもので、高さ10mのコウヤマキなどが約17,000個の白や青、赤色のLEDで、12月25日まで彩られました。



「まる♥まる」「ヴォーチェ&ムーン」による合奏も行われました



## 働く厳しさを体験

市内3中学校の2年生が「職場体験学習」を行いました。12月11日(火)には、八幡木中学校の生徒3人が消防署で「ロープ登はん」などの救助訓練を体験。「見るのとやるのでは大違い」と貴重な職場体験をしました。



気分はレスキュー隊

7mの高さからロープを使った降下訓練

## 力作勢ぞろい

12月4日(火)~7日(金)市役所1階市民ロビーで「第27回障害者創作品展」が開催されました。会場には絵画や手工芸品など約160点の力作を展示。訪れた人たちは、目を凝らして作品を見ていました。



有料広告

## まごころこめて

### 花屋なごみセレモニー

- ✦ 花屋ならではの華やかな花祭壇
  - ✦ 女性スタッフならではの気配り
  - ✦ 安心価格料金設定
- 葬儀の事ならお気軽にご相談ください

☎ 0120 - 753 - 871 (24時間受付)  
なごみ はないい  
鳩ヶ谷市桜町 5 - 2 - 10

ご存知ですか?

2011年7月24日

アナログ放送が **終了** します



デジタル放送のご相談は

フリーダイヤル ハイローミヨーヨ ジャパンケーブルネットグループ  
0120-816-344 JCN ケーブルネット埼玉

平成20年(2008年) 1月1日発行 編集・発行 鳩ヶ谷市役所秘書広報課 / 〒334-8511 鳩ヶ谷市三ツ和1-14-3

# 1月のこよみ

元日	1 (火)	
	2 (水)	
	3 (木)	
御用始め	4 (金)	
市民賀詞交歓会 (市役所市民ロビー 午前10時から)	5 (土)	
	6 (日)	
	7 (月)	
市民相談 (市役所市民フォーラム)	8 (火)	税務・法律相談 (208会議室)
3歳6か月児健康診査 (保健センター)	9 (水)	
糖尿病学習会 (保健センター)	10 (木)	
	11 (金)	
	12 (土)	
	13 (日)	
成人の日	14 (月)	
成人式 (市役所・午前11時から)	15 (火)	
法律相談 (市役所208会議室)	16 (水)	
4か月児健康診査 (保健センター)	17 (木)	
10か月児健康相談 (保健センター)	18 (金)	
	19 (土)	
	20 (日)	
	21 (月)	
	22 (火)	
	23 (水)	
	24 (木)	
	25 (金)	
	26 (土)	
	27 (日)	
	28 (月)	
	29 (火)	
	30 (水)	
	31 (木)	

## ポツポツクイズ

**問題**  
いつまでも健康な毎日を過ごすために、生活習慣病の予防がとても大切です。20年〇月から生活習慣病予防のために、メタボリックシンドローム(内臓〇〇症候群)に着目した特定健康診査と特定保健指導を医療保険者が実施します。

**応募方法** 〇〇の中にあてはまる文字や数字(2問あります)を書き、住所、氏名、年齢、を記入し、はがきでお答えください。(秘書広報課「広報はとがや」へ)  
 ▷ 締切り 1月18日(金)  
 ▷ 正解者5人にパスネット(地下鉄等乗車カード)1000円分をさしあげます。

**12月号の正解・当選者**  
 ▷ 正解 「40」「プラ」  
 ▷ 当選者 (敬称略)  
 熊崎芙美子(本2) 秋山稔(里) 涌井栄子(桜1) 角田雅子(南3) 安藤正勝(桜6)

18 (金) 健診結果相談会 (保健センター)

19 (土) 女性セミナー (中央公民館)・20日・26日・27日  
おはなしクラブ (児童館)

22 (火) 法律相談 (市役所208会議室)、みなみらっこクラブ・みるきいBabys (保健センター、予約制)

25 (金) 乳幼児健康相談 (保健センター、予約制)

26 (土) 休日納税相談 (市役所 1階国保年金課・納税課窓口)、こどもえいがかい (図書館)

27 (日) 休日納税相談 (市役所 1階国保年金課・納税課窓口)、日曜映画会 (図書館)

28 (月) 生活習慣病予防塾 (南4丁目集会所) つんどう教室 (前田東公園)

29 (火) 法律相談 (市役所208会議室)  
4か月児健康診査 (保健センター)

30 (水) 2歳児健康相談 (保健センター)

31 (木) 胃がん検診 (保健センター)

### 懐かしい風景



川島俊弥氏提供

### 改修工事前の芝川 昭和42年

天神橋の西側から下流に向かって撮影した写真です。  
 新芝川はすでに完成しており、正面に上青木水門が見えます。  
 この後、芝川の改修工事が始まり、両岸に本格的な堤防が築かれました。

#### ■人口と世帯数

12月1日現在 ( )内は前月比

人口/60,606人 (+60)
男/30,991人 (+30)
女/29,615人 (+30)
世帯数/25,559世帯 (+31)
出生/48人 死亡/30人
転入/270人 転出/228人

#### ■火災と救急件数

11月中 ( )内は年累計

火災件数/4件 (28件)
焼失面積/473.47㎡ (746.16㎡)
救急件数/176件 (2,052件)
搬送人員/163 (1,882人)
交通/31 一般負傷/23
急病/94 その他/15

#### ■交通事故件数

11月中 ( )内は年累計

発生件数/99件
人身事故/34件
死者/0人 (0人)
傷者/44人 (372人)
物損事故/65件
<鳩ヶ谷市内の発生件数>

### 市民憲章

- 1.きれいな緑と青い空 明るいまちをきずきます。 1.働く日々に誇りをもち 豊かなまちをきずきます。
- 1.互いに笑顔で助け合う 幸あるまちをきずきます。 1.いつも元気でさわやかに 平和なまちをきずきます。
- 1.市民文化を实らせて 栄えあるまちをきずきます。

100 この広報紙はリサイクル推進のため古紙配合率100%の再生紙を使用しています