



Public Relations  
"HATOGAYA"

No.618  
平成20年

広報

11  
2008

# はとがや

## 今月の主な内容

- ▷郷土資料館特別展……………2
- ▷平成19年度決算状況……………3
- ▷市議会から……………4
- ▷「振り込め詐欺」に気をつけて……………4
- ▷農業祭……………5
- ▷秋季火災予防運動……………5
- ▷お知らせ・催し・施設だより……………6・7
- ▷健康はみずからの手で……………8・9  
    ゴミ収集日程、各種無料相談、日曜・祝日当番医
- ▷みんなのページ……………10・11
- ▷図書館……………13
- ▷フォトニュース……………14・15



5月に行った田植えの様子

## みんなで稲刈り、嬉しいね

「辻っ子お米たんけん隊」（辻小学校5年生の2クラス79人）が、稲刈りを行いました。

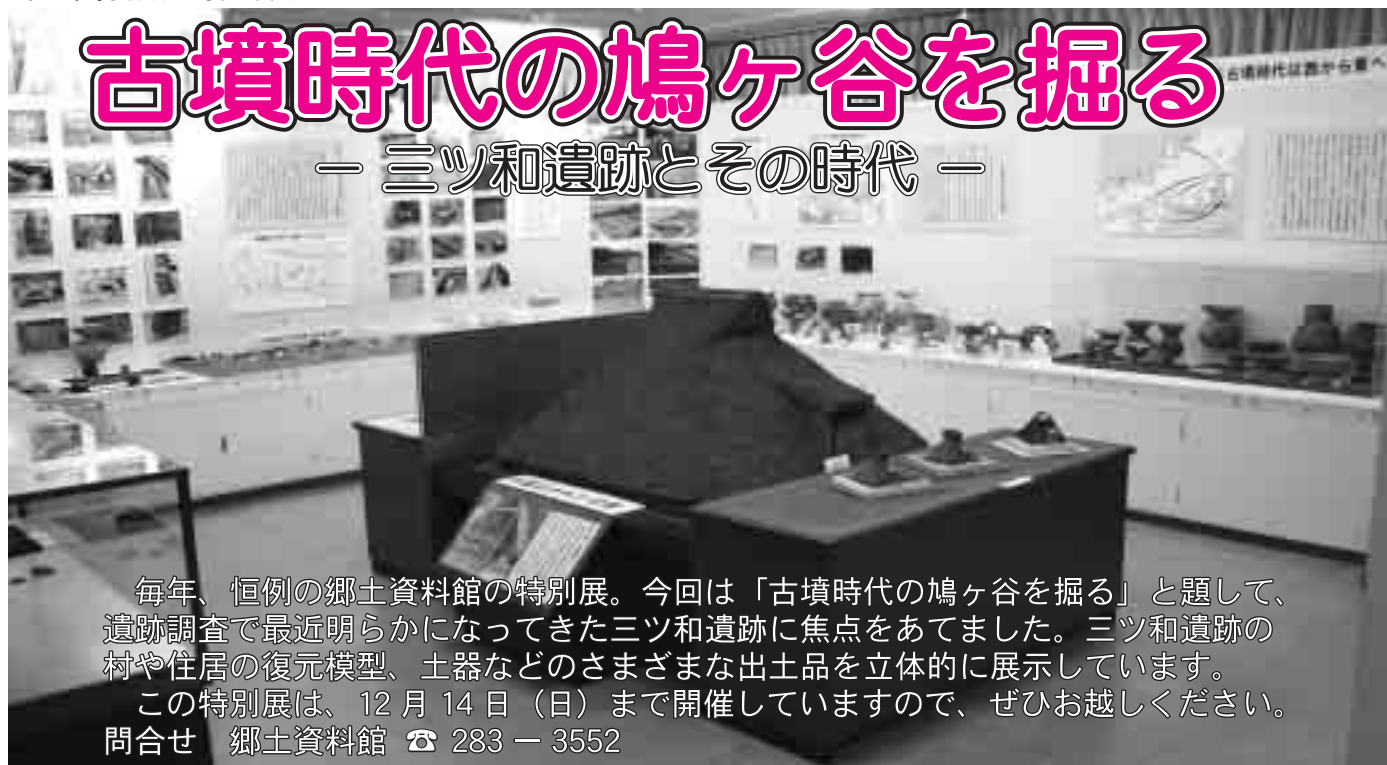
「辻っ子お米たんけん隊」は、お米づくりへの理解を深めるため、辻で農家を営む比留間さんの協力を得て、自分たちで田植えをして稲を育ててきました。

子どもたちは、たわわに実った稲穂を笑顔で刈り取っていました。

郷土資料館 特別展

# 古墳時代の鳩ヶ谷を掘る

## — 三ツ和遺跡とその時代 —



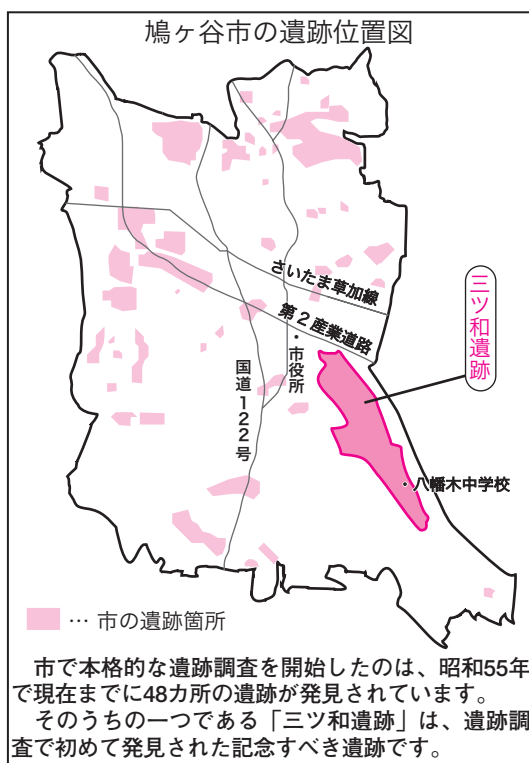
毎年、恒例の郷土資料館の特別展。今回は「古墳時代の鳩ヶ谷を掘る」と題して、遺跡調査で最近明らかになってきた三ツ和遺跡に焦点をあてました。三ツ和遺跡の村や住居の復元模型、土器などのさまざまな出土品を立体的に展示しています。この特別展は、12月14日（日）まで開催していますので、ぜひお越しください。問合せ 郷土資料館 ☎ 283 - 3552

今まで実施した9回の発掘調査で、八幡木1〜2丁目の東西100m・南北400mの範囲内に住居跡が12軒、村の有力者を葬ったと考えられる

### 古墳時代の村

今日までに24地点が発掘され、八幡木中学校周辺の八幡木1〜2丁目では、大きな集落が見つかるなど、今から約1700年前の古墳時代前期の土器や住居などが多く発見されています。

### 三ツ和遺跡



市で本格的な遺跡調査を開始したのは、昭和55年で現在までに48カ所の遺跡が発見されています。そのうちの一つである「三ツ和遺跡」は、遺跡調査で初めて発見された記念すべき遺跡です。

この時代の住居は、地面を四角く、平らに掘り込んで（二辺が約3〜5m）、この面を床として、この四隅に穴を

### 古墳時代の住居

掘っている方形周溝墓が9基発見されています。また、住居跡からは、かめ・壺・米を蒸したこしきや供え物用の高杯、粘土を焼いた網に使うおもりなどが出土しています。遺跡を取り巻く地形と住居跡からの出土品から、村の前の川で魚をとり、西の湿地で稲作を、また、集落の周囲では畑で農作物を栽培していた様子が想像されます。



台付かめ

### 縄文時代の土器

掘って柱を立てて骨組みをつくりカヤで屋根を葺いていたようです。床の中央やや北寄りに炉を作り西北隅に食料などを入れた壺などをしまっておく貯蔵穴があります。



三ツ和遺跡は、低地で大昔は海であったため、縄文時代の遺跡はないと考えられています。しかし、今から約3500年前の縄文時代後期のやかんの形に似た土器の一部が発掘されました。

### 特別展・記念講演会

日時 11月15日（土）  
午後1時〜4時

場所 市役所2階市民フオーラム

内容 ① 「三ツ和遺跡の概要」、講師 当館職員

② 「古墳時代の鳩ヶ谷〜三ツ和遺跡周辺の発展と変貌〜」、講師 大塚初重氏

（明治大学名誉教授）  
申込み お電話で。

### 展示説明会

郷土資料館職員が説明します。当日郷土資料館へお越しください。

日時 12月7日（日）  
午後1時半〜2時半

# 平成19年度 決算状況

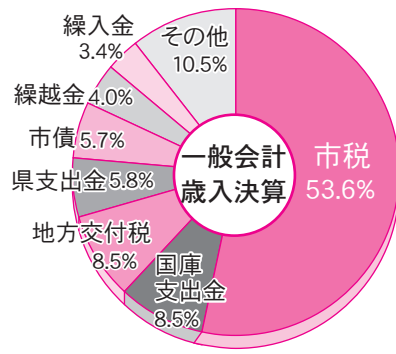
一般会計歳入は前年度比1・9%増

平成19年度の鳩ヶ谷市の決算状況をお知らせします。鳩ヶ谷市の決算には、一般会計のほか、6つの特別会計と上水道事業会計があります。特別会計は、行政をより円滑に効率よく進めるために、一般会計とは別に特定の歳入を特定の歳出に充て、それぞれの事業を進めていくものです。

一般会計の決算額は、歳入が164億5660万円、歳出が156億8188万円、20年度に繰り越された額は7億7472万円となっています。(決算額は1万円未満を四捨五入しました)なお、歳入には、収入されず翌年度へ繰り越した収入未済額と、収入不納欠損額は含まれていません。

## 歳入

一般会計の歳入合計は164億5660万円、前年度比1・9%の増です。項目別に見ると、市税が88億1726万円と最も多く、全体の53・6%を占めています。これは19年度に市民1人当たり14万7055円の市税を納めていただいたこととなります。



一般会計(歳入)

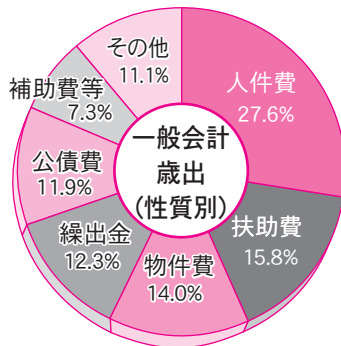
歳入の内訳	金額(万円)	構成比(%)
合計	164億5,660	100.0
市税	88億1,726	53.6
国庫支出金	14億598	8.5
地方交付税	13億9,578	8.5
県支出金	9億6,396	5.8
市債	9億3,673	5.7
繰越金	6億5,467	4.0
繰入金	5億5,616	3.4
その他	17億2,606	10.5

## 歳出

一般会計の歳出合計は156億8188万円、前年度比1・3%の増です。なお、性質別・目的別の構成は表とグラフに示すとおりです。

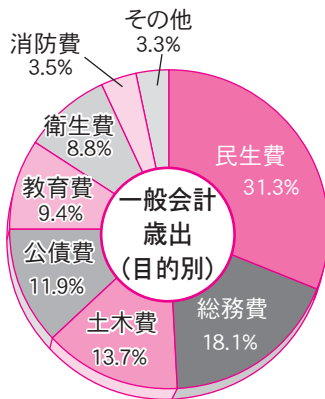
一般会計(歳出・性質別)

歳出の内訳	金額(万円)	構成比(%)
合計	156億8,188	100.0
人件費	43億3,088	27.6
扶助費	24億7,919	15.8
物件費	21億9,936	14.0
繰出金	19億3,498	12.3
公債費	18億5,836	11.9
補助費等	11億4,699	7.3
その他	17億3,212	11.1



一般会計(歳出・目的別)

歳出の内訳	金額(万円)	構成比(%)
合計	156億8,188	100.0
民生費	49億1,512	31.3
総務費	28億4,200	18.1
土木費	21億4,073	13.7
公債費	18億5,836	11.9
教育費	14億7,254	9.4
衛生費	13億7,635	8.8
消防費	5億5,335	3.5
その他	5億2,343	3.3



## 一般会計の歳出決算額は 156億8,188万円

### ● 主な事業

#### 【都市基盤】

- ・ 埼玉高速鉄道支援事業 …… 3億 671万円
- ・ 県道さいたま草加線交通安全施設等整備事業 …… 2億5,274万円

#### 【保健・福祉・医療】

- ・ 児童手当支給事業 …… 4億4,063万円
- ・ 民間保育所運営補助事業 …… 2億1,279万円

#### 【文化・学習・教育】

- ・ 小中学校校舎等の整備事業 …… 2,328万円
- ・ 校舎大規模改築事業および耐震補強事業ならびに耐震診断事業 …… 1,601万円

#### 【地域生活・産業振興】

- ・ 中小企業向け融資事業 …… 1億4,000万円
- ・ 勤労者住宅建築資金融資事業 …… 5,000万円

#### 【環境】

- ・ ごみ焼却処理業務委託事業 …… 3億1,562万円
- ・ 可燃ごみ収集事業 …… 1億2,407万円

## 市民1人当たりに使われた 一般会計の歳出

民生費… 8万1,975円	高齢者、障害者、子育て支援など
総務費… 4万7,399円	市行政全般の運営管理費用など
土木費… 3万5,703円	道路、河川、公園の整備など
公債費… 3万 994円	市債の元利償還金など
教育費… 2万4,559円	学校、図書館等の管理運営など
衛生費… 2万2,955円	ゴミ、し尿の処理など
その他… 1万7,958円	消防、産業振興など

## ◎ 上水道事業会計決算

区分	決算額
水道事業収益	12億2,894万円
水道事業費用	10億 786万円
資本的収入	1億8,288万円
資本的支出	5億5,813万円

## ◎ 特別会計歳入歳出決算

会計	収入済額	支出済額
国民健康保険	64億3,372万円	63億4,541万円
公共下水道事業	39億3,704万円	38億8,968万円
老人保健	33億6,256万円	33億7,676万円
里土地区画整理事業	15億6,411万円	14億3,012万円
介護保険	24億6,079万円	24億 436万円
公共用地取得事業	1,344万円	1,344万円

# 市議会から

20年第4回鳩ヶ谷市議会定例会が、9月1日(月)から22日(月)まで市役所議場で開かれました。この議会では、市長提出21議案、議員提出5議案などが審議され、議員提出3議案を除き認定・可決・承認されました。

◆認定・可決・承認された市長提出議案

▽19年度一般会計歳入歳出決算の認定▽専決処分承認(20年度一般会計補正予算(第2号))▽20年度一般会計補正予算(第3号)▽地方自治法の一部改正に伴う関係条例の整理に関する条例▽市立放課後児童クラブ条例等の一

## 「振り込め詐欺」に気をつけて!

県内での「振り込め詐欺」被害件数はおよそ1,200件、被害額は19億円を超え、前年同時期より増えています。



### ◆「防犯講座」を開催します

振り込め詐欺や車上荒らしで被害にあわないための講座を次のとおり開催します。

開催日	時間	会場
11月5日(水)	午前10時~11時30分	南公民館
11月6日(木)	午前10時~11時30分	八幡木1丁目集会所
11月7日(金)	午前10時~11時30分	市役所2階 市民フォーラム
11月8日(土)	午前10時~11時30分	西公民館
	午後2時~3時30分	南3丁目集会所
11月9日(日)	午前10時~11時30分	福祉センター
	午後2時~3時30分	里集会所
11月11日(火)	午前10時~11時30分	本町4丁目集会所

問合せ 防災・自治振興課・内線5512、5531

部改正▽土地開発公社定款の一部変更▽坂下町第1号汚水幹線工事請負契約の締結▽19年度特別会計(国民健康保険・老人保健・介護保険・公共下水道事業・里土地地区画整理事業・公共用地取得事業)歳入歳出決算の認定▽20年度特別会計(国民健康保険・介護保険・公共下水道事業・里土地地区画整理事業)補正予算(第1号)▽20年度特別会計(老人保健)補正予算(第2号)▽19年度上水道事業会計決算の認定

◆可決された議員提出議案  
▽市議会会議規則の一部改正  
▽岩井定一議員に対し、市民に対する説明責任を果たし、公人として責任ある行動をとることを求める決議

# 人事行政の運営等の状況を公表します

「市人事行政の運営等の状況の公表に関する条例第6条」の規定に基づき、市職員の数や給与、勤務条件など、市役所の人事に関する状況の概要を公表します。なお、より詳しい内容については市ホームページ (<http://www.city.hatogaya.saitama.jp>) でご覧いただけます。問合せ 人事課・内線2131~2

## 職員の任免および職員数(平成19年度)

### (1) 採用の状況

職種	一般行政職	保健師職	その他	計
人数	7	0	2	9

### (2) 退職の状況

区分	職種	一般行政職	保育士職	消防職	その他	計
区分	定年退職	20	0	1	1	22
	勧奨退職	7	0	0	0	7
	自己都合	4	2	1	1	8
計		31	2	2	2	37

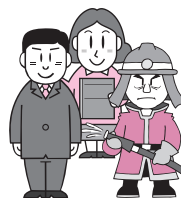
### (3) 再任用の状況

区分	フルタイム	短時間
人数	0	7

### (4) 一般行政職の級別職員数の状況

区分	1級	2級	3級	4級	5級	6級	7級	8級	計
標準的な職務内容	主事補技師	主事補技師	主事	係長専門員	課長補佐	課長	次長	部長	
職員数	11人	39人	43人	73人	31人	27人	14人	8人	246人
構成比	4.5%	15.8%	17.5%	29.7%	12.6%	11.0%	5.7%	3.2%	100%

※初任給、保育職、医療・保健職、消防職、企業職、教育職、技能職を除く(平成20年4月1日現在)



### (5) 部門別職員数の状況(各年4月1日現在)

区分	部門	職員数		差引
		19年	20年	
一般行政部門	議会	5	5	0
	総務	79	84	△5
	税務	37	32	△5
	民生	113	106	△7
	衛生	29	28	△1
	農林水産	0	0	0
小計	商工	7	4	△3
	土木	31	28	△3
	小計	303(4)	289(5)	△14(1)
特別行政部門	教育	90	82	△8
	消防	63	63	0
	小計	153(3)	145(1)	△8(△2)
	普通会計合計	456(7)	434(6)	△22(△1)
公営企業等部門	水道	16	13	△3
	下水道	7	7	0
	その他	15	16	△1
小計	38(0)	36(1)	△2(△1)	
合計		494(7)	470(7)	△24(0)

※職員数は、一般職に属する職員数であり、休職者、派遣職員等を含み、臨時または非常勤職員を除いています。( )内は、再任用短時間勤務職員であり、外書きです。

## 職員の給与の状況

### (1) 人件費の状況(平成19年度一般会計決算)

住民基本台帳人口	歳出額A	実質収支	人件費B	人件費率(B/A)	18年度の人件費率
(平20.3.31) 59,959人	千円 15,681,881	千円 747,715	千円 4,330,876	27.62%	27.77%

※人件費には、特別職に支給される給料・報酬を含みます。

### (2) 平均給料月額と平均年齢の状況

区分	一般行政職	
	平均給料月額	平均年齢
平成19年4月1日	374,900円	46.0歳
平成20年4月1日	361,600円	44.9歳

### (3) 初任給の状況(平成20年4月1日現在)

区分	鳩ヶ谷市	国(Ⅱ種)
一般行政職	大学卒 176,800円	172,200円
	高校卒 149,500円	140,100円

### (4) 特別職の報酬状況(平成20年4月1日現在)

区分	給料月額	期末手当	区分	報酬月額	期末手当
市長	852,000円	6月期(給料+地域) × 120/100 × 165/100	議長	428,000円	6月期 報酬 × 120/100 × 165/100
		12月期(給料+地域) × 120/100 × 185/100		副議長	386,000円
副市長	726,000円	計(給料+地域) × 120/100 × 350/100	議員	365,000円	計 報酬 × 120/100 × 370/100

### (5) 職員手当の状況(支給割合)

期末手当・勤勉手当			退職手当	
6月期	1.4月分(0.75)月分	0.725月分(0.35)月分	自己都合	勧奨・定年
12月期	1.6月分(0.85)月分	0.775月分(0.4)月分	勤続20年	23.50月分
	3.0月分(1.6)月分	1.5月分(0.75)月分	勤続25年	33.50月分
計			勤続35年	47.50月分
			最高限度額	59.28月分
			その他の加算措置	59.28月分
			(2%~20%加算)	
			退職時特別昇給	勤奨退職者4号

( )内は、再任用職員に係る支給割合です。鳩ヶ谷市は、埼玉県市町村総合事務組合に加入しています。



# 秋季火災予防運動

火のしまつ 君がしなくて 誰がする

11月9日(日)から15日(土)までの7日間、「秋の火災予防運動」が行われます。

火災を防ぐためには、みなさんの日ごろからの心掛けが大切です。

### ◆防火対象物の立入検査

日時 11月10日(月)～14日(金) 午前10時～午後4時

対象物件 特定用途防火対象物(物品販売店舗、遊技場等)

検査内容 消防設備や防火管理の状況を検査し、消防防災体制の充実を図る。

### ◆一般住宅等の防火診断

日時 11月10日(月)～15日(土) 午前9時～午後4時

対象地区 桜町1・2丁目地区

内容 火気の取り扱い診断・住宅用火災警報器の設置推進・防火管理の指導等

### ◆消防団特別点検

日時 11月9日(日)

午前9時から

場所 市役所

実施内容 通常点検・車両点検・分列行進・車両行進など

問合せ 消防課 ☎281-0119



**ご参加ありがとうございました**  
市民と協働のまちづくりを行うため「くるま座」で市長と語り合う「くるま座」を5月から9月まで市内12カ所で開催し、参加者は延べ291人、平均で約25人と多数の方々のご参加をいただきました。  
多くの意見をできる限り市政に反映し、皆様の期待にこたえるべく責任ある市政運営を果たしてまいります。なお、意見等を取りまとめる市政情報コーナー、ホームページ等で公開しています。  
問合せ 総合政策課・内線2432

## お祭りエンジョイ写真展



市撮影の写真や、皆さんからの応募写真を展示します。

楽しかったお祭りの記憶を、写真で振り返ってみませんか。

### 市内3会場で開催します

- ① 11月25日(火)～28日(金) 市役所1階市民ロビー
- ② 11月29日(土)～12月5日(金) 南公民館
- ③ 12月6日(土)～12日(金) ふれあいプラザさくら1階

※時間は、施設の開館時間に合わせて行います。

問合せ 秘書広報課・内線2126

埼玉県都市競艇組合が主催する戸田競艇の収益金は鳩ヶ谷市の貴重な財源になっています

11月の開催日程 11月1日(土)～3日(月)、15日(土)～18日(火)、21日(金)～24日(月)、12月4日(木)～7日(日)



# 12月7日(日) 農業祭

新鮮野菜がいっぱい

【市役所1階市民ロビー】  
午前11時から 品評会の出品物即売  
(整理券の配布は8時半から。引渡しは午後0時半～2時)

【市役所駐車場】  
午前9時～午後3時 農産加工品(煎餅・みそ)、植木鉢物類の即売

▼正午から 山東菜、ねぎ、キャベツ、大根などの市内で取れた新鮮野菜の即売(青空市)

※即売物は、数に限りがあります。  
問合せ 産業振興課・内線3335

**無償配布**  
市役所駐車場で各先着200人(整理券配布は午前11時～)

**おにぎり**  
(引き渡しは正午～)  
鳩ヶ谷産小松菜  
(引き渡しは午後1時～)

## 『2008 市民健康づくり事業』

～健康はみずからの手で!～

### ◆市民健康づくり講演会(第2回)「こころと身体の健康」(費用は無料です)

日時 11月16日(日) 午前10時～11時30分(受付は9時30分から)

場所 市役所2階市民フォーラム

講師 藤井千代氏(埼玉県立大学准教授)

対象 市内在住100人(当日受付、定員締め切り)

問合せ 生活支援課・内線3513、保健センター ☎284-2325

### ◆市民健康づくり体操教室(家庭でできるストレッチや筋力トレーニングで肥満や動脈硬化などの生活習慣病を予防しましょう。費用は無料です)

日時 11月30日(日) 午前10時～11時30分

場所 市役所2階市民フォーラム

対象 市内在住で40歳以上の方30人

申込み・問合せ 11月10日(月)～27日(木)に生活支援課・内線3513、または、保健センター ☎284-2325

### ◆元気いっぱい介護予防教室「栄養改善及び口腔機能維持・改善について」(費用は無料です)

日時 ①11月6日(木) 午後1時30分～3時、②13日(木) 午後1時30分～3時、③20日(木) 午前11時30分～午後1時、④28日(金) 午前11時30分～午後2時30分(④は30分間の「防犯教室」もあります)

場所 特別養護老人ホームベルホーム(辻958)

対象 65歳以上の方

定員 ①②は自由参加、③④は20人程度

申込み ①②は不要、③④は昼食の用意があるため、在宅介護支援センター「けいわ」へ事前申込みをしてください。

問合せ 在宅介護支援センター「けいわ」 ☎283-3061

### 特設人権相談所

いじめ、体罰、家庭内の問題、差別などの人権問題の相談に応じています。お気軽にご相談ください。

日時 11月21日(金)  
午前10時～午後3時  
場所 市役所2階208会議室  
相談担当者 法務省人権擁護委員  
問合せ 市民課・内線6221

## お知らせ

お気軽にご利用ください  
**休日納税相談**

◆介護保険料・後期高齢者医療保険料の休日納付相談

日時 11月22日(土) 午前9時～午後3時

場所 市役所1階高齢者支援課窓口

問合せ 高齢者支援課介護保険担当・内線3723、後期高齢者医療係・内線3731

◆国民健康保険税および市税の休日納税相談(認印を持参してください)

休日納税相談に併せ、平日に金融機関や市役所で納税できない方のために、納税窓口も開設します。また、国保の異動届出のうち、一部の受付業務も行っていますので、事前に国保年金課にお問い合わせ

せのうえお越しください。  
日時 11月22日(土) 午前9時～午後3時  
場所 市役所1階国保年金課窓口および納税課窓口  
問合せ 国保年金課・内線3221、納税課・内線2731、2733

### 年金相談は「年金ダイヤル」

年金に関する電話相談は、年金ダイヤル(☎0570・05・1165)へ。

通話料金が、市内通話料金でご利用いただけます。(一般固定電話の場合のみ)

問合せ 浦和社会保険事務所 ☎048・831・1278、市国保年金課・内線325

◆12月は地域温暖化防止月間

### 地球温暖化防止・環境活動パネル展

期日 12月1日(月)～5日(金) ※5日は午後4時まで

場所 市役所1階エントランスホール

内容 小学校での環境活動展示、緑のカーテン事業展示、冬のエコライフチェックコーナーなど

### 生活機能評価診査

国民健康保険・後期高齢者医療保険加入者、生活保護受給者以外の65歳以上の方で介

護認定を受けていない方を対象にした「生活機能評価診査」が11月から始まります。

対象者に「基本チェックリスト」を送付します。対象者以外の方で、生活機能の低下が心配な方は問い合わせください。問合せ 高齢者支援課・内線3721

### 次世代育成支援「ニーズ調査」実施

市の「次世代育成支援行動計画」策定のため、ニーズ調査を行います。

対象 小学校就学前児童および小学生のお子さんがある世帯(2000世帯)  
※無作為抽出により11月1日(土)からアンケート用紙を郵送します。皆様のご協力をお願いいたします。

問合せ 子育て支援課・内線3921

### ひとり親家庭児童就学支度金支給制度

県では、ひとり親家庭の児童が中学校へ入学するとき、就学支度金を支給しています。



対象 母子家庭の母、父子家庭の父または父母のない児童を養育している方で、21年4月に中学校へ入学する児童を養育している市民税非課税世帯の方(ただし、生活保護受給世帯を除く)

支給額 1万円

誰にでも、今すぐできます

## ごみの減量

ご協力をお願いします

- ▶ 買い物には「マイバッグ」「マイバケツ」を利用しましょう。折りたたみマイバッグが便利です。
- ▶ 職場では、マイ箸、マイカップ、マイボトルを実践しましょう。
- ▶ 生ごみの水切りは、しっかりとしましょう。
- ▶ ごみの分別(リサイクル)はきちんとしましょう。
- ▶ なるべく詰め替え用の製品を買いましょう。

川口市内の一部のスーパー等で、11月10日(月)からレジ袋が有料になります。鳩ヶ谷市も、ごみ減量に向けたレジ袋削減などの取り組みを引き続き実施してまいります。

問合せ 廃棄物対策課 ☎281-5043

申込み 12月26日(金)までに申請書を子育て支援課へ(期限を過ぎた場合、受け付けられません。ご注意ください)

問合せ 子育て支援課・内線3922

### 平成21年版埼玉県民手帳を頒布

頒布価格 500円  
頒布日 12月25日(木)まで

頒布場所 県統計相談室、一部の書店、市役所5階総合政策課

問合せ 県統計協会 ☎048・830・2330

### 国際友好協会設立総会・会員募集

市民の国際交流と国際化意識を高めるため「鳩ヶ谷市国際友好協会」を設立します。  
◆設立総会  
日時 11月13日(木) 午後

6時半から  
場所 市役所2階市民フोरラム

◆個人・団体・法人の会員を募集しています  
詳しくは市ホームページをご覧ください。

問合せ 国際友好協会事務局(防災・自治振興課内)・内線5521

### ボランティアの登録募集

市では、ボランティアを依頼したい方と活動する方の橋渡しをするため「ボランティア活動を行う団体・個人の登録受付」をします。

外国語・日本語・スポーツ・環境保全等、いろいろな分野の登録を受け付けます。

受付 11月5日(水)から  
防災・自治振興課で  
問合せ 同課・内線5522

# 催し

## 防犯のまちづく り講演会

市コミュニティ協議会および市では、地域の防犯意識を高める講演会を開催します。

**日時** 11月14日(金) 午後1時半～3時

**場所** 市役所2階市民フォーラム

**内容** 県民防犯推進室職員および県警察防犯指導班「ひまわり」による防犯の対策講話・実演など

**定員** 100人

**問合せ** 防災・自治振興課・内線5522

## 施設だより

### 児童館

※申込みは11月6日(木)午前9時から整理券配布。(電) ☎285・2425

## 西公民館「生活講座」 団塊の世代応援セミナー ～協働と健康～

●11月22日(土) 市役所2階市民フォーラム  
「団塊の世代の地域デビュー」  
●11月29日(土) 西公民館  
「有酸素運動の薦め」(実技指導があります)  
●12月6日(土) 西公民館  
「メタボに勝つ食生活」

**時間** 午後1時30分～3時  
**対象** 市内在住在勤の方30人(団塊世代以外の方も可)  
**受付** 11月6日(木) 午前9時から西公民館で  
**問合せ** 西公民館 ☎283-8171



話受付は午前9時半から)

### ◆かがくあそび

**日時** 11月15日(土) 午後1時半～3時  
**内容** あるくおもちゃをつくろう

### ◆もちつき大会

**日時** 12月6日(土)、①午前10時～10時半、②午前11時～11時半  
**対象** ①幼児と保護者50組、②小学生50人

### 里はくとぴあ

☎285・8300

### ◆手芸教室

**日時** 11月29日(土) 午前10時～正午  
**内容** ロールペーパーの芯でサンタクロースをつくろう  
**対象** 小学生と概ね65歳以上の方20人  
**申込み** 11月20日(木) から

### 南はくとぴあ

☎283・6333

### ◆手芸教室

**日時** 12月6日(土) 午前9時半～正午  
**内容** ペットボトルで小物入れをつくりまます  
**対象** 小学生と概ね65歳以上の方20人  
**申込み** 11月10日(月) から

## 子育て支援センター

(里保育所内) ☎286・6350

※各事業とも、受付は11月5日(水) 午前9時から電話で

### ◆0歳児講座(南地区)

**日時** 12月1日(月)・2日(火)・5日(金)・8日(月)、計4回、午前10時～11時半  
**対象** 2か月～7か月児と保護者10組程度

### ◆ひよこクラブ

**日時** 11月18日(火) 午前10時～11時半  
**対象** 6～7か月児と保護者

**内容** 子と保護者の交流

### ◆ペンぎんクラブ

**日時** 11月18日(火) 午後2時半～4時  
**対象** 1歳児と保護者

### ◆あひるクラブ

**日時** 11月26日(水) 午後2時半～4時  
**対象** 2歳児と保護者

### ◆公立保育所のあそぼう会

※各保育所とも午前9時半～11時、対象者は、乳幼児と保護者、11月17日(月) 午前9

時から各保育所へ電話で

### ▼桜保育所 ☎281・394

**期日・内容** 12月9日(火)「リズム・ふれあいあそび」、16日(火)「クリスマスかざりづくり」

### ▼南保育所 ☎283・400

**期日・内容** 12月3日(水)「ふれあいあそび」、16日(火)「クリスマス飾りづくり」

### ▼三ツ和保育所 ☎281・3018

**期日・内容** 12月9日(火)「クッキング」、24日(水)「クリスマスかざりづくり」

### ▼里保育所 ☎286・6350

**期日・内容** 12月10日・24日の水曜「手づくりおもちゃ」(定員40組)

## 南公民館

☎285・2400

※各事業とも受付は午前9時から

### ◆人権講座「インドの食文化」

**日時** 11月14日～28日の金曜、計3回、午前9時～正午  
**対象** 市内在住在勤の成人10人(定員締め切り)  
**内容** インドの家庭料理を作り食文化を学びます。

**費用** 3000円

**申込み** 11月6日(木) から

### ◆鳩ヶ谷セミナー「ガラス工芸」

**日時** 11月20日・27日の木

曜、午後1時半～3時半  
**対象** 市内在住在勤の成人15人(定員締め切り)

**内容** グラス作り  
**費用** 300円  
**申込み** 11月14日(金) から

### ◆土曜子ども公民館「吹き矢コース」(スポーツ吹き矢)

**日時** 11月22日・29日の土曜、午前10時～正午  
**対象** 小学4年生～6年生15人(定員締め切り)

**申込み** 11月15日(土) から  
**◆土曜子ども公民館「ペーゴマコース」**

**日時** 12月6日・13日の土曜、午前10時～正午  
**対象** 小学生15人  
**申込み** 11月29日(土) から



◎**ありがとございます**◎  
●嶋田精一氏(本1)から、学校用地として土地30・13mが鳩ヶ谷小学校に寄付されました。

10月に各保育所等で配布した「平成21年度保育所入所のしおり」の添付書類に、誤りがありました。  
お詫びし、訂正します。  
●保育所(園)一覧表中マリヤ保育園の児童受入年齢(誤)生後8週～5歳(正)生後8週～2歳  
**問合せ** 子育て支援課・内線3925

## ウェルカムBaby (両親学級) (予約制)

とき ①11月4日(火) お友達づくり、赤ちゃんと自分の体の仕組みを知ろう(保健師)、②10日(月) お産ってどんなもの?おっぱいのケア(助産師)、妊婦体操、健康相談、赤ちゃんのお風呂、③17日(月) 先輩ママとのふれあい、バランスのとれた食事を作ろう(栄養士)

受付 3日間とも12:30~12:50

持ち物 母子健康手帳

申込み 電話で。(定員40組、※お一人での参加もお待ちしています)

## 統合失調症家族教室

とき 12月1日(月) 14:00~16:00、8日(月) 13:00~16:00

内容 病気の症状・治療・経過・家族の対応、社会復帰に向けて、体験談と家族会の紹介

申込み 11月4日(火) から電話で。

## 犬の飼い方教室

とき 11月24日(月・祝日) 14:00~15:30

対象 市内在住の成人の方(定員80人、応募多数の場合は抽選)

内容 犬と楽しくくらすために

場所 川口保健所会議室

主催 川口地区狂犬病予防協会

申込み 保健センターへ11月12日(水) までに電話で。

## 指定給水装置工事事業者当番日程

(有)池田ポンプ店	281-3522		7	16	25
(株)蓮沼水道	281-2863		8	17	26
(株)中島水道	281-1140		9	18	27
(有)渡辺水道工業所	281-3540	11/1	10	19	28
(株)此川水道	281-0374		2	11	20
織江水道工事店	281-6669		3	12	21
(有)石塚設備工業	283-7170		4	13	22
小峰設備	285-2018		5	14	23
(有)吉沢設備	269-7148		6	15	24

## 一般ごみ・資源ごみ(びん・かん等)・有害ごみ収集日程

収集地区	一般ごみ 週2回	プラスチック 製容器包装 週1回	びん・かん 月2回		古紙類 紙バック 紙類 紙製 容器包装 月1回		金属類 有害ごみ 月2回	
			月2回	月2回	月1回	月2回		
桜町1・2丁目、西公団	月・木曜	火曜	第1・3火曜	第1・3水曜	第1土曜	第2・4火曜		
桜町3・4・5丁目	月・木曜	金曜	第2・4金曜	第2・4水曜	第4土曜	第1・3金曜		
本町1丁目	月・木曜	金曜	第2・4金曜	第1・3水曜	第4土曜	第1・3金曜		
桜町6丁目、本町2丁目	火・金曜	月曜	第1・3月曜	第1・3水曜	第1土曜	第2・4月曜		
東公団、本町3・4丁目	火・金曜	水曜	第1・3水曜	第1・3水曜	第1土曜	第2・4水曜		
坂下町1・2丁目	月・木曜	水曜	第2・4水曜	第2・4水曜	第4土曜	第1・3水曜		
坂下町3丁目、三ッ和	月・木曜	金曜	第1・3金曜	第1・3水曜	第3土曜	第2・4金曜		
坂下町4丁目、南5・6丁目	火・金曜	木曜	第2・4木曜	第2・4水曜	第4土曜	第1・3木曜		
前田	火・金曜	木曜	第2・4木曜	第2・4水曜	第3土曜	第1・3木曜		
里	火・金曜	月曜	第2・4月曜	第2・4水曜	第2土曜	第1・3月曜		
辻	火・金曜	木曜	第1・3木曜	第1・3水曜	第3土曜	第2・4木曜		
緑町	火・金曜	水曜	第2・4水曜	第1・3水曜	第3土曜	第1・3水曜		
南1・2丁目	月・木曜	火曜	第1・3火曜	第1・3水曜	第1土曜	第2・4火曜		
南3・4丁目、八幡木1丁目	月・木曜	火曜	第2・4火曜	第2・4水曜	第2土曜	第1・3火曜		
南7丁目	火・金曜	月曜	第1・3月曜	第2・4水曜	第1土曜	第2・4月曜		
南8丁目	月・木曜	火曜	第2・4火曜	第2・4水曜	第3土曜	第1・3火曜		
八幡木2丁目	月・木曜	火曜	第2・4火曜	第1・3水曜	第2土曜	第1・3火曜		
八幡木3丁目	月・木曜	水曜	第1・3水曜	第1・3水曜	第2土曜	第2・4水曜		

**ごみ収集のお知らせ** 11月3日(月)、24日(月)は祝日ですが、通常どおりごみを収集します。ごみは収集当日の朝、8時までにお願いします。問合せ 廃棄物対策課(環境センター) ☎281-5043

## お気軽にご利用ください 各種無料相談

### 市民相談

行政・交通事故・不動産相談

とき…11月11日(火) 午前9時半~正午  
ところ…市役所2階市民フォーラム  
問合せ…市民課・内線6221

### 税務相談

とき…毎月第1火曜日(祝日を除く) 午後2時~4時  
ところ…市役所2階208会議室  
問合せ…市民課・内線6221

### 法律相談(電話予約制)

とき…毎週火曜日(祝日を除く) 午前9時半~正午  
(事前に電話で予約してください)  
ところ…市役所2階208会議室  
問合せ…市民課・内線6221

### 教育相談

とき…土・日・祝日を除く毎日受け付け 午前9時~午後5時  
ところ…教育研究所  
問合せ…相談室 ☎285-2777

### 児童相談

とき…土・日・祝日を除く毎日受け付け 午前9時半~午後4時(18歳未満の児童が対象)  
ところ…市役所2階 子育て支援課内家庭児童相談室  
問合せ…相談室・内線3831

### 介護保険相談

とき…土・日・祝日を除く毎日 午前9時~午後5時  
ところ…市役所1階 高齢者支援課介護保険担当  
問合せ…高齢者支援課・内線3723

### 後期高齢者医療制度相談

とき…土・日・祝日を除く毎日 午前9時~午後5時  
ところ…市役所1階 高齢者支援課  
問合せ…高齢者支援課・内線3731~3733

### テレホン健康相談

とき…毎週月曜日 午前8時半~正午 担当…保健師  
問合せ…保健センター ☎284-2325

### 消費生活相談

とき…毎週火・水・金曜日 午前10時~正午、午後1時~4時  
ところ…市役所2階 産業振興課  
問合せ…産業振興課・内線3333

### 心配ごと相談

とき…毎週水曜日 午前10時~午後3時  
ところ…やすらぎ会館  
問合せ…社会福祉協議会 ☎285-2050

### 結婚相談

とき…毎月第1日曜日、第2・4木曜日 午前10時~午後3時  
ところ…やすらぎ会館  
問合せ…社会福祉協議会 ☎285-2050

### 葬祭相談

とき…土・日・祝日を含む毎日受け付け 午前8時半~午後5時  
ところ…やすらぎ会館  
問合せ…社会福祉協議会 ☎285-2050

### 損保協会の交通事故相談

▷一般相談 とき…土・日・祝日を除く毎日 午前9時~午後5時(正午~午後1時を除く)  
▷弁護士無料相談 とき…毎月第1・3水曜日 午後1時~4時  
ところ…いすれもさいたま自動車保険請求相談センター(さいたま市上落合)  
問合せ…相談センター ☎(048)854-9463



### 乳幼児健康相談 (予約制)

とき 11月5日(水)、12月5日(金) 午前  
内容 お子さんの発育、育児・栄養相談  
申込み 電話で時間の予約をします。

### 4か月児健康診査

とき 11月11日(火)、18日(火)  
受付 13:10~13:50  
対象 20年7月生まれ  
※対象児には通知します

### 10か月児健康相談

とき 11月7日(金)、12月3日(水)  
受付 9:30~10:00  
対象 11月=20年1月生まれ、12月=20年2月生まれ  
※対象児には通知します

### 2歳児健康相談

とき 11月20日(木)、12月12日(金)  
受付 9:15~10:45  
対象 11月=18年10月生まれ、12月=18年11月生まれ  
※対象児には通知します

### 3歳6か月児健康診査

とき 11月25日(火)、12月16日(火)  
受付 13:00~14:00  
対象 11月=17年4月生まれ、12月=17年5月生まれ  
※対象児には通知します

### ふたご・みつごの会

とき 11月14日(金) 10:00~11:30  
対象 ふたご・みつごと保護者  
内容 交流  
場所 三ツ和保育所  
申込み 保健センターへ電話で。

### 訪問歯科健康診査

対象 市内に住所を有し、在宅で65歳以上の寝たきり等の方  
内容 歯科医師が訪問し、口の中の健康診査を行います  
費用 無料(ただし、健診後の必要な治療費は有料)  
申込み 保健センターまたは高齢者支援課・内線3632へ

### ヘルスサポーター講座

とき 11月26日(水) 10:00~16:00  
内容 メタボや生活習慣病の予防、バランス食について  
持ち物 エプロン、三角巾  
費用 200円(テキスト代)  
申込み 11月19日(水)までに電話で。(定員30人)

### 胃がん検診

とき 11月28日(金)  
対象 30歳以上の市民の方40人  
費用 500円  
申込み 電話で。勤務先などで健康診断を受けられる方、胃の手術を受けた方は受けられません。

会場のないものは、保健センターで行います。



※特に記載がない限り、問合せは、保健センターにお願いします。  
電話 284-2325 FAX 284-0052  
時間 8:30~17:00

### 結核・肺がん検診

とき 11月28日(金) 午後  
対象 40歳以上の市民の方(勤務先などで健康診断を受けられる方を除く)  
費用 無料(血たんのあった方や50歳以上で喫煙指数が600以上の方には、たん検査の受診をお勧めします。その際は容器代300円が必要です)  
申込み 電話で。※受診は年1回。

月日	診療機関名	診療科目	電話番号	月日	診療機関名	診療科目	電話番号
11/2	◎川口工業総合病院	内科系・外科系	252-4873	11/24	◎岡崎病院	外・内	267-2218
	いしい整形外科	整・リウ・リハ	227-0808		おしまこどもクリニック	小・アレ	227-1677
	だてクリニック	消・内・外・リハ・皮	269-2634		安行メディカルクリニック	内・外・消	291-3568
	根岸台診療所	内・小・皮	281-1918		鳩ヶ谷きどぐち眼科	眼	437-9699
	池上歯科クリニック	歯	258-2277		氏家歯科医院	歯	255-0186
11/3	久中歯科医院	歯	295-8981	さとう歯科クリニック	歯	298-8049	
	◎寿康会病院	内・外・循・胃・肛	251-2050	◎河合病院	外・内	222-0190	
	岩下医院	内・消	223-1665	杉浦医院	内・外	222-5015	
	鹿島診療所	内・小・消	282-3855	青木医院	内・小	251-5979	
	八坂整形外科医院	整	283-8811	はとレディースクリニック	産・婦	281-8722	
11/9	南町歯科クリニック	歯	281-5722	大槻歯科医院	歯	281-2251	
	第2ウメツ歯科医院	歯	255-1687	横内歯科医院	歯	224-7222	
	◎齋藤記念病院	内・胃・呼・循	252-8762	鳩ヶ谷中央病院	内・循・消・呼	281-6131	
	小野医院	耳	222-4418	竹内眼科	眼	251-4145	
	糸魚川整形外科医院	整・リハ	261-1711	リボンシティクリニック	内・小	240-1501	
11/16	新谷医院	小・内	265-5578	ぬかが医院	内・胃・消・放・皮	267-0639	
	ひまわりデンタルオフィス	歯	222-1188	森田歯科医院	歯	223-1700	
	玉手歯科医院	歯	261-3707	柿沼歯科医院	歯	261-5781	
	◎佐藤産婦人科病院	産・婦	251-6618	◎川口誠和病院	内・外・脳外	285-0661	
	おのだ内科クリニック	内・消・胃	222-6821	田沼皮膚科医院	皮	226-4112	
11/23	並木小児科クリニック	小	253-3994	武井眼科医院	眼	262-1673	
	かねこ内科リウマチ科クリニック	内・リウ・呼・アレ	284-1155	田山医院	内・小	281-3866	
	中沢歯科医院	歯	255-1480	南雲歯科医院	歯	258-3434	
	伊藤歯科医院	歯	225-2968	富士歯科医院	歯	269-1244	
	◎西川口病院	内・小・消・外・整・皮	252-6076				
	川口あおぞら眼科	眼	227-2020				
	慈孝内科外科クリニック	内・外・胃・肛・呼・放	284-1111				
	はとがや緑内科クリニック	内・消・循・アレ	286-7774				
	森歯科医院	歯	251-5231				
	西村歯科医院	歯	268-8262				

日曜・祝日  
当番医

▷急性の病気に限ります。診療時間は、午前9時から午後5時までです。なお往診はいたしません。  
▷◎印は、救急告示病医院です。太字は鳩ヶ谷市内の病医院です。

日曜・祝日当番医は、当番日や当日の診療項目が変更になる場合があります。出かける前に必ずご確認ください。また、市のホームページでも確認できます。

お詫び…広報「はとがや」10月号で、一部診療科目に誤りがありましたのでお詫びします。

青少年育成標語

あたたかい

心で地域の

子を守る

市青少年育成市民会議



### 年末調整説明会

平成20年分の年末調整説明会を開催します。年末調整関係資料を事前にお送りしますので、関係書類を持参してください。なお、送付した書類に不足などがありましたら、説明会会場で申し出てください。  
日 時 11月20日(木) 午後2時から  
場 所 鳩ヶ谷市役所2階市民フオーラム  
問合せ 川口税務署 ☎252・7210

### 川口市でレジ袋 無料配布中止します

11月10日から川口市内のスーパー等20店舗でレジ袋の無料配布は中止となります。環境にやさしいライフスタイルへの転換をめざすため、川口市内での買い物物はマイバッグを利用してください。  
問合せ 川口市廃棄物対策課 ☎228・5370



※鳩ヶ谷市においても、レジ袋削減に向けた施策を実施してまいります。(問い合わせは、鳩ヶ谷市廃棄物対策課 ☎28

### 「裁判員制度」が いよいよ始まります

21年5月21日から「裁判員制度」が始まり、その第一歩として、今年、初めての裁判員候補者が誕生します。候補者の皆さんには、年末に裁判所から郵便でお知らせします。裁判員候補者は、有権者の中から毎年新しく誕生します。あなたも、未来の裁判員候補者です。  
問合せ さいたま地方裁判所 裁判員係 ☎048・863・4111

### 第6回 認知症予防教室

認知症家族の体験談の講演と皆さんの思いを語り合います。当日参加もできます。  
日 時 11月20日(木) 午後1時半～3時  
場 所 福祉センター  
対 象 65歳以上の方、認知症の予防や介護に関心のある方  
講 師 新井雅江氏(認知症の人と家族の会埼玉支部川口) 定 員 30人(費用は無料)  
申込み・問合せ 地域包括支援センター ☎284・12

### 市デイサービスセンター利用者募集

50  
年末年始の休日を除く、毎日開所しています。  
在宅で生活している要介護・要支援の高齢者をリフトバス等で送迎をして、日常動作訓練・給食・入浴などサービスを提供しています。見学も随時受け付けています。  
問合せ 市デイサービスセンター「ふれあい」 ☎287・1000

### 労働トラブル110番

5  
司法書士による電話相談会  
日 時 11月23日(日) 午前11時～午後5時  
内 容 司法書士による労働トラブルに関する無料電話相談 ☎048・872・8055(当日のみ通話が可能です)  
問合せ 埼玉青年司法書士協議会・今井さん ☎049・228・7288

**労働保険料(労災保険・雇用保険) ~ 第3期分 ~**  
納期限は12月1日(月)です  
納付書を納期限の10日前頃、事業場あてに送付しますので、最寄りの金融機関にて納付をお願いします。  
問合せ 埼玉労働局労働保険徴収課 適用係 ☎048-600-6203

## 市民文芸

### 短歌

秋の日の陽ざし明るき街をゆく  
気持ちよい風身に受けながら  
度の強き老眼鏡にかけかえて  
明け方まで読む雨宮処凛  
泣きやまぬ赤子抱きて頬寄せる  
ほんのり甘く乳の香はする  
姉妹五人集えばふるさと懐しく  
子どもの頃の話はつきず  
四五日でミニ菜園に芽が出ると  
期待しながらそつと水やる  
水野昌雄 選

### 俳句

信濃路のコスモス街道ひとり旅  
夕の日の森に差しをり蟬時雨  
秋蟬のこの世最後の声出せり  
父生誕百一年の蟬しぐれ  
秋雲の戦場ヶ原自転車  
国際線最終コール星走る  
雨止みし幹の半ばに秋の蟬  
長き夜のひとつの音もなかりけり  
森田公司 選

### 川柳

猛暑から急転直下秋の風  
ドライブに車も山も紅葉いろ  
夢に見る母の手料理ふるさとを  
ゴーチャスにいとこと行った秋の旅  
会釈して譲られた席老いの礼  
嘘一つついた胃の腑が重くなる  
履き慣れたシューズで秋を散歩する  
夏過ぎてそろそろ旅の話など  
松岡恵美子 選

## 検察審査員に選ばれたらご出席を!

交通事故、詐欺、脅迫などの犯罪の被害にあい、警察や検察庁に訴えたのに、検察官がその事件を起訴してくれない。このような不満をお持ちの方のために検察審査会があります。お気軽にご相談ください。費用は無料で、秘密は堅く守られます。

審査員は選挙権を持つている方の中から「くじ」で選ばれることになっています。  
問合せ さいたま検察審査会

## impression

市長 本下達則



### 橋ものがたり

今年の見沼代用水の「光の回廊」は素晴らしかった。秋の澄みきった空気の中で一段と輝きを増し、心から感動した。

さて、見沼代用水には、生活に密着した多くの橋が架かっている。その中で興味を引かれたのは「あいぞめ橋」だ。てっきり「愛染橋」と思い、随分、粋な名前だと思っていたが、本当は、「藍染橋」が正解である。

「あいぞめ橋」の由来は、江戸時代中期以降、この近辺

事務局 ☎ 048・863・4111

### 埼玉高速鉄道(株)

#### 「車両基地見学会」

日時 11月14日(金) 県民の日) 午前10時~午後3時  
雨天決行

場所 埼玉高速鉄道(株)浦和美園車両基地(浦和美園駅下車徒歩7分、駐車場なし)

内容 運転席体験、保守点検車両や洗車機内の電車乗車、鉄道模型コーナーなど

費用 無料  
問合せ 埼玉高速鉄道(株)施設

部 ☎ 048・878・6866 (平日のみ)

### 地震対策セミナー

日時 11月28日(金) 午後1時~4時半  
場所 埼玉会館小ホール(浦和駅下車)

内容 講演 二福和伸氏(名古屋大学大学院教授)ほか、建築士による無料耐震診断等

定員 450人(抽選)  
申込み・問合せ 11月7日(金)までに(必着)、はがき、FAXまたはメールで、セミ



に見沼代用水の清流を利用した紺屋(こうや・藍染屋)が数多く営まれたことに由来する。鳩ヶ谷の藍染めは、見沼代用水が開疎(1727年)されて間もなく、川村甚右衛門によって始められたという。その後、昭和初期に至るまで鳩ヶ谷の紺屋は大いに発展した。橋の名前から往時の隆盛が偲ばれるが、現在の「あいぞめ橋」は、残念ながら昭和58年の見沼代用水改修による新橋である。

昭和60年の市地図上では、上流から主なもので、浦寺橋、ほたる橋、的場橋、吹上橋、富士見橋、浅間橋など18橋を数えるが、昭和28年の鳩ヶ谷町図では、わずかに7橋である。この約30年間に、鳩ヶ谷のまちづくりが進み、また、見

沼代用水にも三面舗装されるという大きな転換があったことが伺える。

市内には、見沼代用水開疎の50年以上も前の石橋の石材が残っている。それは坂下町3丁目バス通りにある「とんぼ橋」で、昭和53年の平柳用水改修工事で発見された。橋の名前のとおり、水を大切にし、自然とともに暮らしていた当時の農村風景が目に見えよう。

さわやかな季節。散歩の途中で、見沼代用水の清流に遊ぶ子ども達の大きな声や紺屋で働く往時の人々の姿を思い描いていただきたい。鳩ヶ谷は市の区域全てが歴史博物館である。今後も、鳩ヶ谷の歴史遺産や往時を偲ぶ景観を大切にしたい。まちづくりを行っていききたい。

ナー名、住所、氏名、参加者人数、電話番号を明記し、県消防防災課地震対策担当まで(〒330-0930)1さいたま市浦和区高砂3-15-1、☎048・830・3173、FAX048・830・4779、メール a316507@pref.saitama.lg.jp)

### 第30回鳩ヶ谷寄席

日時 11月21日(金) 午後6時半から

場所 市民センター「ダヴ」  
出演者 三遊亭円丈、鏡味仙志郎(太神楽)、柳家喬四郎、林家たけ平、春風亭一左、古今亭だん五

参加費 2000円(予約)、2200円(当日)

問合せ 鳩ヶ谷を面白くする会・上田 ☎ 285・6208

### パースントリップ

調査にご協力を

県では、東京都市圏における広域的な交通の実態を把握するため、10月から11月に交通実態調査(パースントリップ)を実施します。

調査対象のご家庭に、調査票をお送りしますので、ご協力をお願いします。

問合せ 県都市計画課 ☎ 048・830・5343

### 第3回警察官募集

受付期間 11月21日(金)~12月12日(金) 期間内の消印有効。電子申請は11月21日

(金) 12月11日(木) 午後5時まで  
試験区分 I類(40人) II類(5人) III類(21人) ※すべて男性。  
試験日 21年1月25日(日)  
申込み 武南警察署および各交番で配付する申込書を提出してください。  
問合せ 武南警察署 ☎ 286・0110 または 県警察採用センター ☎ 0120・373514



### 女性の人権ホットライン強化週間

日時 11月17日(月)~23日(日) 午前8時半~午後7時、ただし、22日(土)・23日(日) は、午前10時~午後5時  
内容 電話による相談 ☎ 0570・070・810  
問合せ さいたま地方事務局 人権擁護課 ☎ 048・863・9589

### 小規模企業共済制度

この制度は、個人事業主または会社等の役員の方が事業をやめられたり退職された場合に、生活の安定や事業の再建を図るための資金をあらかじめ準備しておく国が作ったものです。詳細はお問い合わせください。

問合せ 独立行政法人中小企業基盤整備機構 共済相談室 ☎ 050・5541・7171



鳩ヶ谷新名物  
ソース焼きうどん

市および市商工会では、鳩ヶ谷逸品によるまちおこし事業を推進中です。

2008 縁JOY! はとがやフェスタ内で販売された「ソース焼きうどん」



のソースは、70年の歴史を持つブルドックソース株式会社鳩ヶ谷工場（吉田敦工場長）から、まつりの協賛として提供されたものだからです。

企業・市・市商工会が協働して作り上げた「ソース焼きうどん」。

関係者は、「今後、ソース焼きうどんを鳩ヶ谷ご当地グルメ」としてさまざまなイベントや、市内の飲食店で提供される鳩ヶ谷逸品として育てたい」と意気込んでいます。鳩ヶ谷新名物としてこのソース焼きうどんが定着して欲しいものですね。

◆「埼玉B級ご当地グルメ王決定戦」

県内から、各地域自慢のご当地グルメが集結し、グルメ王をめざし競い合います。ここに、市商工会青年部が「ソース焼きうどん」で参戦します。グルメ王は皆さんの投票で決まります。

ぜひ「ソース焼きうどん」を応援してください。（試食は有料）

日時 11月24日（月・祝日）午前11時～午後3時半（売り切れ次第終了）

場所 西川口駅西口中央通り

問合せ 産業振興課・内線33

31、市商工会 ☎ 281・55

55

わがやのアイドル



石井 まさのり 祐成 くん 8カ月

(南6)

「誰か呼んだ？僕、入浴中だよ。」



松永 けん 健 くん 3歳 (坂2)

りこ 莉子 ちゃん 9カ月

「とても仲良しの2人です！」



渡邊 たいよう 太陽 くん 5カ月

(八2)

「家の中では太陽的存在です。」

ふれあい民生・児童委員

プレゼント品作りを通じて

民生委員・児童委員の「ふれあい部会」は、「女性部会」という名称で4年前まで、女性の民生委員・児童委員だけが所属し、活動をしていました。

しかし、現在は、男女共同参画のもと、民生委員の全員が所属し、和気あいあいと助け合いながら、活動をしています。

その「ふれあい部会」の活動のひとつに、ねたきりの高齢者の方へプレゼント品（ロープで作る犬）作りがあります。

数回の準備会を経ていよいよ本番。とても和やかな雰囲気の中、初めて参加された男性委員から「犬の目はどの辺？」「鼻は？、口は？」などの質問が生まれ、

とても可愛い作品が出来上がると「作る喜びを味わったな」とその男性委員は感激していました。

このプレゼント品を各区の担当委員がねたきり高齢者の方へ直接お届けすることで、ご本人やご家族の方との会話を通じて、少しでも、皆さんへの手助けが出来ればと思っています。

そして、もうひとつの活動は、市内3か所にある「きじばと作業所」のお手伝いです。

お手伝いは午前中だけの短い時間ですが、作業所員の方や子どもたちとのふれあいを大切に、お互いに支えあっていきたいと願っています。

これからも高齢者の方々やきじばと作業所の皆さんなどに喜んでいただけるような活動を心がけていきます。と思っています。



広報はとがや12ページへの掲載原稿を募集しています。（今まで掲載された方は除きます。）

●はとがやいんぷおめーしょん 街のいろいろな情報を紹介します。皆さんからの連絡もお待ちしております。

●ペットだあ〜いすき ペットの写真とコメントを送ってください。連絡をいただければ取材にも伺います。

●わがやのアイドル 小学校入学前のお子さんの写真とコメントを送ってください。写真はお返しします。

（秘書広報課広報聴係へ） ※写真などはEメールでも受け付けています。

E-mail : hikou-kouhou@city.hatogaya.saitama.jp

# 掲示板

## 仲間に なりませんか

### ◆民謡の会・前田民謡クラブ

毎週木曜（月4回）、午後7時～8時45分、南公民館で。会員を募集していますので民謡をはじめ、三味線・尺八に興味をお持ちの方は見学に来てください。入会金なし。月会費2,500円、連絡は大熊 さん ☎282-3182、遠藤 さん ☎296-2383

### ◆鳩ヶ谷女声コーラス

毎週火曜、午前10時～正午、中央公民館で。団員を募集していますので、女声合唱に興味のある方、お待ちしております。入会金なし。月会費3,000円。連絡は関 さん ☎286-8418

### ◆開心塾空手道（空手道教室）

毎週火曜、午後7時～8時30分、ふれあいプラザさくらで。空手道を通して、子どもたちに礼儀と節度を重んじることの大切さを指導しています。幼児から熟年まで。無料体験入門あり。入会金なし。月会費4,000円。連絡は阿部 さん ☎090-1436-8660



### 掲示板の掲載原稿を募集しています

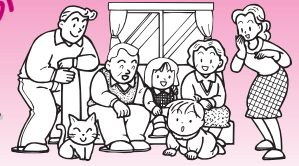
掲載希望月の2カ月前の月末までに、サークル名、活動日、時間、会場、連絡先等を記載の上、秘書広報課広報聴係まで応募してください。なお、応募多数の場合は、先着順とします。

※営利等を目的とした団体は応募できません。

※Eメールでも受け付けています。

## シリーズ・市町村合併⑩

# いっしょに考えてみませんか 21世紀の まちづくりに向けて



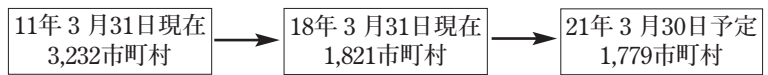
## 国で取りまとめを行った、平成の合併の評価等の概要についてお知らせします

### ◆合併数の状況

全国の市町村数は、21年3月30日に1,779となる予定です。

住民の日常生活圏と同様の合併が多く、合併新法の下では中心市が周辺を編入するケースが3分の2となっています。

また、合併旧法での協議会と同じ組み合わせが8割以上で再チャレンジが多い状況となっています。



### ◆市民生活への影響

専門的なサービスの実施や合併前に一部の自治体で行われていたサービスが、全域へ拡充されています。

特に、少子・高齢化対策などの福祉分野をはじめとしたサービスが拡充されています。

市民の声が届きにくくなるなどの懸念に対処するため、コミュニティ組織の設置や人的・財的支援が行われています。



### ◆行財政への影響

子育ての分野などの、組織の専門化や強化が図られるとともに、今まで配置困難であった保健師など、専門職員の配置が可能となっています。

財政基盤の強化が図られるとともに、合併による行政効率化の効果を生かし、今後も財政運営の改善の期待が高いものとなっています。

問合せ 合併推進室・内線2311、2321

WONDERFUL WORLD  
DAISY / 青山テルマ  
tore / 東京スカパラ  
Perfect Future

### ◆新着CD

▽11月29日（土）  
「ロード・オブ・ザ・リング」（178分）  
▽場所 図書館会議室  
▽時間 午後1時半から  
▽定員 30人

### 映画会

一緒に読書の世界を広げませんか？  
なお、次回開催日時については、図書館ホームページまたは直接お問い合わせください。

### 「読書会」への お誘い

図書館では、毎月1回読書会を行っています。お互いに面白かった本を紹介しあったり、また、読書散歩なども計画しております。



## 配本サービス日程

配本所（場所）	時間	日程
コンフォール東鳩ヶ谷（コンフォール東鳩ヶ谷団地集会所）	10:00～10:30	11月6日（木） 20日（木） 12月4日（木）
サンスポーツセンター（サンスポーツセンター玄関ホール）	11:00～11:30	18日（木） どなたでも、無料で本が借りられます。お近くの配本所をご利用ください。
里みどりヶ丘（里みどりが丘自治会集会所）	14:30～15:00	

Es Love Cine DOLBY  
Sarah / 手塚葵 ● DOLBY  
● 神々のシンフォニー  
● プール / リンゴ・スター  
● サラ・ブライトマン  
● シン・リオ / セルジオ・イ  
● マンスの足おと / ケニ  
● リップ  
● 古今亭志ん朝 ● リップ  
● 「高田馬場」 「甲府い」  
● 匂へと散りぬるるを  
● エナ ● 志ん朝復活 | 色は  
● オン・ブラス / 佐渡 & シ  
● aiko ● デイズニール  
● ORLD / ゆず ● 秘密

# Photo News

## 「縁JOY!はとがやフェスタ」 盛り上がった2日間

10月18日(土)、19日(日)、「縁JOY!はとがやフェスタ」が市内4会場で開催され、今年も、多彩なプログラムと、大勢の人で会場は賑わっていました。



鳩ヶ谷駅西口に大きなわんちゃんが! (鳩ヶ谷駅西口「ちびっこ広場」)



### 大盛況の抽選会

「当たりますように!」視線が抽選箱に集中 (鳩ヶ谷駅会場で行われた抽選会)



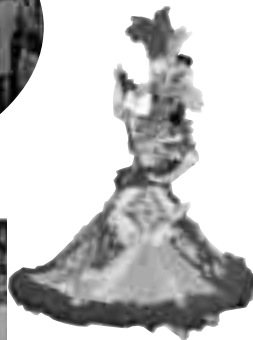
レッズ応援宣言特設会場には、多くのサポーターも来場!



### ぬくもり感じる祭り



南鳩ヶ谷駅会場でも、自治会の出店などが立ち並びました。



華やかなサンバや輪踊りに、子どもも大人も、音楽に合わせて体が自然に動いてしまいます。

### 光で彩られた見沼代用水



今年も、見沼代用水に「光の回廊」が出現。宮下橋付近では「光のアートコンテスト」も開催され、市内中学校の生徒などが作成した光のアート作品が、まつりの夜を華やかに演出していました。



里中学校美術部が作成した「光のふうせん」

有料広告

## まごころこめて

### 花屋なごみセレモニー

✦ 花屋ならではの華やかな花祭壇 ✦ 女性スタッフならではの気配り ✦ 安心価格料金設定

葬儀の事ならお気軽にご相談ください

☎ 0120 - 753 - 871 (24時間受付)  
鳩ヶ谷市桜町 5 - 2 - 10

「1棟1棟を真剣に、そして大切に・・・」

詳しくは・・・ **やまぎわの家** **検索**

<http://www.yamasan.biz>

新築・リフォーム

1級建築士事務所

**山際建設**

鳩ヶ谷市坂下町3-15-2 TEL 281-0625

まちの話題を  
お届けします!

# Hatogaya

## 元気いっぱいな市民が集う

10月12日（日）、鳩ヶ谷中学校で「第57回市民体育祭」および「健康イベント」が開催されました。

体育祭には33自治会が参加し、「ふれあい増員リレー」などの自治会対抗種目や一般参加種目が行われました。また、「健康イベント」では体力測定体験などが行われ、みんな爽やかな汗をかいていました。



写真上：健康イベントで「腰痛・肩凝り予防体操」のようす

写真下：「やったね！」ふれあい増員リレー。予選を勝ち抜いて思わずVサイン



写真左：一般障害物競走

写真上：「がんばれー！」応援で選手に気合いが入ります。



## 浦和レッズ応援宣言

10月15日（水）、御成坂公園で「レッズ応援宣言ペナント掲出式」が行われました。

市内商店会の賑わい創出事業として、市商工会が主体となり、浦和レッズの協力を得て実施されたもので、ペナントは、市内全ての商店会街路灯に掲げられています。



## これからもお元気で

今年度、100歳を迎えられる方々に、内閣総理大臣および市長から、長寿を讃える顕彰状と記念品が贈られました。

該当された方のうち、田中はつさん、影山ユキさん、小島むめさん、中島千代さんには、市長が訪問しご本人に直接手渡されました。（順不同。写真は田中はつさん）



有料広告

教科書・参考書・雑誌・書籍・文具

KANAGAWAYA

# 金川屋

TEL 048-281-1100

鳩ヶ谷市坂下町 1-1-5

## 新築 増築 リフォーム 等 承ります

見積、相談無料 1級建築士登録事務所

# 地元 大工 吉岡工務店

鳩ヶ谷市坂下町2-9-18  
市立図書館バス停前

# 281-1157

広告を募集中です…広報「はとがや」2月号から4月号および市ホームページの広告を募集しています。12月15日（月）までに、秘書広報課へお申し込みください。申込書等はホームページからダウンロードできます。詳細はお問い合わせください。問合せ 秘書広報課・内線2126

平成20年(2008年)11月1日発行  
編集・発行 鳩ヶ谷市役所秘書広報課 / 〒334-8511 鳩ヶ谷市三ツ和1-14-3

# 11月のこよみ

- 1 (土) 金婚祝い (市役所市民フォーラム)
- 2 (日) 文化の日
- 3 (月) 税務・法律相談 (市役所208会議室)
- 4 (火) ウェルカムBaby (保健センター)
- 5 (水) 防犯講座 (南公民館) 乳幼児健康相談 (保健センター)
- 6 (木) 防犯講座 (八幡木1丁目集会所)
- 7 (金) 防犯講座 (市役所市民フォーラム) 10か月児健康相談 (保健センター)
- 8 (土) 防犯講座 (西公民館、南3丁目集会所)
- 9 (日) 消防特別点検 (市役所駐車場) 防犯講座 (福祉センター、里集会所) ウェルカムBaby (保健センター)
- 10 (月) 市民・法律相談 (市役所市民フォーラムほか) 防犯講座 (本町4丁目集会所)
- 11 (火)
- 12 (水)
- 13 (木)
- 14 (金) 防犯のまちづくり講演会 (市役所市民フォーラム) ふたご・みつごの会 (三ツ和保育所) かがくあそび (児童館)
- 15 (土)
- 16 (日) 市民健康づくり講演会 (市役所市民フォーラム) ウェルカムBaby (保健センター)
- 17 (月) 法律相談 (市役所208会議室) ひよこクラブ・ぺんぎんクラブ (子育て支援センター)
- 18 (火)
- 19 (水)
- 20 (木)
- 21 (金)
- 22 (土)
- 23 (日)
- 24 (月)
- 25 (火)
- 26 (水)
- 27 (木)
- 28 (金)
- 29 (土)
- 30 (日)

## 懐かしい風景

### 見沼代用水の流れ (昭和50年頃)



吹上橋の西側から下流に向かって撮影した写真です。当時の見沼代用水は三面舗装されておらず、川幅が現在よりも広がっています。吹上橋も大正時代に架設されたもので、昭和60年に現在の橋に架け替えられました。(平野清氏提供)

## 問題

毎年、恒例の郷土資料館の特別展。今回は「〇〇時代の鳩ヶ谷を掘る」と題して、遺跡調査で最近明らかになってきた三ツ和遺跡に焦点をあてました。三ツ和遺跡の村や住居の復元模型、土器などの出土品を立体的に展示。特別展は、12月〇〇日まで開催しています。  
**応募方法** 〇〇の中にあてはまる文字や数字(2問あります)を書き、住所、氏名、年齢、を記入し、はがきでお答えください。(秘書広報課「広報はとがや」へ)  
▷ 締切り 11月17日(月)  
▷ 正解者5人に記念品をさしあげます。

## 10月号の正解・当選者

▷ 正解 「縁」「18」 (敬称略)  
▷ 当選者 益田栄子(桜5) 足立猪子(三2) 小堀和江(坂2) 片岡康久(桜3) 鈴木正(本1)

2歳児健康相談 (保健センター)

休日納税相談 (市役所 1階国保年金課窓口ほか) 休日納付相談 (市役所 1階高齢者支援課窓口) 勤労感謝の日

振替休日 犬の飼い方教室 (川口保健所) 3歳6か月児健康診査 (保健センター) 法律相談 (市役所208会議室) あひるクラブ (子育て支援センター) ヘルスサポーター講座 (保健センター)

胃がん、結核・肺がん検診 (保健センター)

市民健康づくり体操教室 (市役所市民フォーラム)

## ■人口と世帯数

10月1日現在 ( )内は前月比

人口/61,058人 (+11人)
男/31,231人 (-14人)
女/29,827人 (+25人)
世帯数/26,035世帯 (+7世帯)
出生/47人 死亡/48人
転入/250人 転出/241人

## ■火災と救急件数

9月中 ( )内は年累計

火災件数/0件 (16件)
焼失面積/0㎡ (403㎡)
救急件数/157件 (1,596件)
搬送人員/147人 (1,457人)
交通/23人 一般負傷/23人
急病/86人 その他/15人

## ■交通事故件数

9月中 ( )内は年累計

発生件数/88件
人身事故/23件
死者/0人 (0人)
傷者/28人 (242人)
物損事故/65件
<鳩ヶ谷市内の発生件数>

## 市民憲章

- 1.きれいな緑と青い空 明るいまちをきずきます。 1.働く日々を誇りをもち 豊かなまちをきずきます。
- 1.互いに笑顔で助け合う 幸あるまちをきずきます。 1.いつも元気でさわやかに 平和なまちをきずきます。
- 1.市民文化を实らせて 栄えあるまちをきずきます。

市役所の電話番号は (048) 280-1111 (大代表)、FAXは (048) 285-1104です。間違い電話にご注意ください。  
ホームページアドレス <http://www.city.hatogaya.saitama.jp/>

この広報紙はリサイクル推進のため再生紙を使用しています