

第7部  
外郭団体等





**第1章**  
**社会福祉法人**  
**川口市社会福祉協議会**

## 令和2年度 社会福祉協議会

		事業名	予算額(千円)
地域福祉の推進	—	川口市地域福祉活動計画の推進、進行管理 (補)	2,660
		地区社会福祉協議会の活動支援	10,033
		生活支援体制整備事業 (託)	8,000
		啓発事業	1,293
援護	—	生活福祉資金貸付事業	568
		生活困窮者自立相談支援事業 (託)	30,921
高齢者福祉	—	さわやかコール事業 (補)	417
		地域包括支援センター (託)	42,743
		その他高齢者福祉事業	10
ボランティア活動	—	ボランティア活動推進事業	4,129
		福祉教育事業	723
交通遺児支援	—	交通遺児育英事業	2,468
権利擁護	—	福祉サービス利用援助事業	8,405
		成年後見センター (託)	22,401
会館	—	青木会館の運営 (補)	15,093
		やすらぎ会館の運営 (補)	8,907
在宅福祉	—	高齢者自立支援事業 (託)	8,441
		つどいの広場事業 (託)	27,106
児童福祉	—	子育て支援総合コーディネート事業 (託)	15,992
		利用者支援事業 (託)	13,432
		ファミリー・サポート・センター事業 (託)	25,579
		放課後児童クラブ事業 (託)	491,461
		手話通訳者派遣事業 (託)	24,798
障害福祉	—	障害者相談支援事業 (託)	15,500
		特定相談支援事業	2,842
		障害児相談支援事業	
		一般相談支援事業	
		障害支援区分認定調査 (託)	44
共同募金	—	共同募金配分事業	16,219
		地域歳末たすけあい配分事業	11,138
住民参加型福祉サービス	—	住民参加型福祉サービス事業	4,749
居宅介護等事業	—	老人居宅介護等事業	130,381
		障害福祉サービス事業	64,947
		居宅介護支援事業	32,618
		要介護認定調査 (託)	580
収益事業	—	収益事業	13,723

## 事業予算の概要・事業計画

(注) ㊦ は市の委託事業 ㊧ は市の補助事業

事業内容
住民主体による地域福祉活動の推進を目的としたかわぐち市民活動プラン（川口市地域福祉活動計画）の進行管理と実施、市民団体及び地区社会福祉協議会が行う活動プランに関する事業などへの助成
地区社会福祉協議会活動費の交付、地区社会福祉協議会連絡協議会の開催、地域づくり支援（全世代対象のサロンに健康講師を派遣）など
高齢者の生活支援・介護予防サービスの充実に向けて、生活支援の担い手の発掘・養成、地域資源の把握・開発やネットワークの構築を図る
ホームページ及びSNSなどによる啓発事業、社協だより発行、福祉協力店の実施など
生活福祉資金等の貸付・償還の書類の交付、受付業務（新型コロナウイルスの影響に伴う特例貸付を含む）
経済的な問題と併せて生活上のさまざまな問題に直面しているかたに対する、包括的かつ継続的な相談支援、出張相談会の開催（川口市生活自立サポートセンター）
ひとり暮らし高齢者等に対する、電話による訪問活動の実施
青木地域の高齢者の健康維持、保健・福祉・医療の向上、生活の安定を包括的に支援
青木たたら荘運営委員会への助成
ボランティアの相談・育成・紹介、ボランティア講座、コミュニティソーシャルワーカーの配置による個別支援及び地域支援、青少年ボランティア育成事業の実施、障害者の社会参加と自立支援、災害ボランティアセンターに関すること
ボランティアマインド推進校指定事業、福祉教育事業の実施
交通遺児に対する支援金（年末・修学旅行・就職支度）及び小中学校・高等学校等・大学等入学時祝金の贈呈、高等学校等・大学等に在学する交通遺児に対する奨学金の支給
判断能力が不十分なかたに対し、福祉サービス利用の援助や日常的金銭管理等による権利の擁護
成年後見制度に関する広報・啓発・相談対応・申立の支援、市民後見人候補者の養成及び活動支援
市民ホール・会議室・多目的室の貸出及び運営、青木たたら荘の運営による地域高齢者福祉の増進※令和2年5月末日をもって一時閉館
集会室・会議室の貸出及び運営
おおむね65歳以上で、病気やケガにより一時的に日常生活に支障のあるかたに対し、自立生活支援のためのホームヘルパーを派遣
0～3歳児の親子を対象に、親子が交流を行う場として「つどいの広場」の運営
講座等の開催を通して子育て支援を図るとともに、子育て機関・施設や育児サークルの連携及び協働の体制づくり、子育てサポーターの派遣・調整の実施
子育ての不安の解消を図るため、電話及び個別による相談や、保育所、幼稚園、あそび場、育児サークル等の利用の案内、子育て情報の発信
地域における子育て支援を目的とした有償・有料の相互援助活動の実施、講座の開催
保護者が就労している小学校6年生までの児童等の健全な育成を目的とした適切な遊び場及び生活の場の提供による児童支援（22校、その内特別支援学級併設10校）
聴覚障害者のコミュニケーション・情報伝達の円滑化を目的とした手話通訳者の派遣
障害者や家族からの相談に応じ、生活や障害福祉サービスの利用に必要な情報を提供し、地域生活を支援（川口市障害者相談支援センター社協の運営）
障害福祉サービスを利用する上で必要なサービス等利用計画の作成及びその計画に沿った相談支援
障害児が障害児通所支援を利用するうえで必要なサービス等利用計画の作成及びその計画に沿った相談支援
障害者支援施設や精神科病院に入院している障害者等の地域生活への移行及び定着に向けた支援
障害支援区分認定調査の実施
赤い羽根共同募金の配分金をもとに、地区社会福祉協議会活動費の交付、ボランティア活動普及啓発等の事業の実施、社協だよりの発行、その他福祉に関する普及啓発
地区社会福祉協議会への歳末配分金の交付及び市社協による歳末たすけあい事業の実施
家事援助サービス、ちょこっと困りごとサポート、食事サービス、車いす貸出サービス、車いすステーション、福祉車両貸出サービス
介護保険法による訪問介護・介護予防・日常生活支援総合事業所の運営
障害者総合支援法による居宅介護・重度訪問介護・同行援護事業所の運営、移動支援事業の実施
介護保険法による居宅介護支援事業所の運営
要介護認定訪問調査の実施
オートレース場内、その他公共施設等における自動販売機の設置など

# 第1節 社会福祉協議会の概要

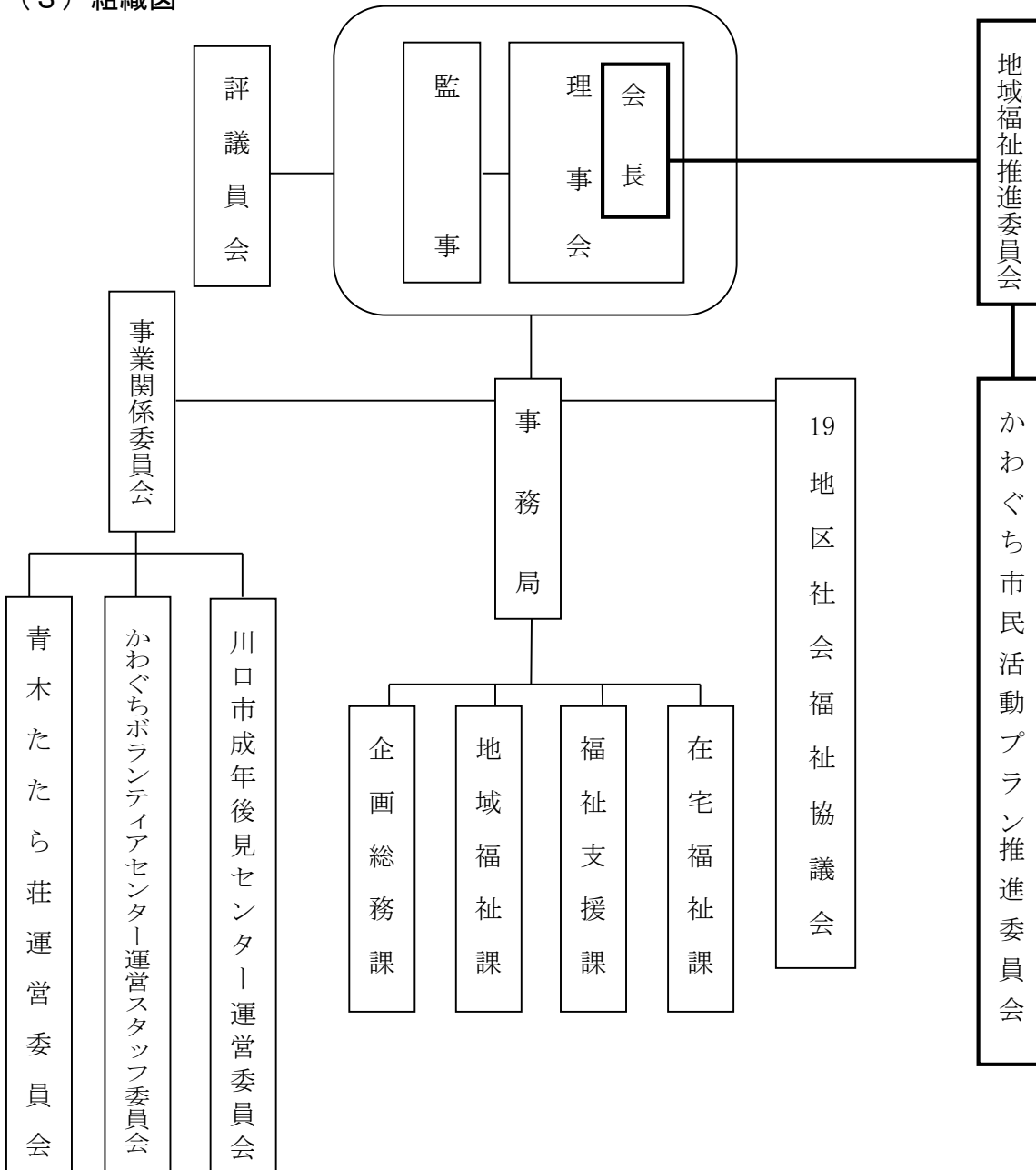
## 1 組織

社会福祉事業の効率的運営と組織的活動を促進し、地域社会福祉の増進を図ることを目的とし、地域住民・社会福祉関係者等の参加と協力を得て、民間組織としての自主性と公共性を持ち、地域福祉活動の中核的役割を担い、各種福祉事業を推進している。

(1) 所在地 川口市青木3-17-11 川口市役所青木3丁目分室内

(2) 沿革  
 昭和26年 4月 1日 川口市社会福祉協議会発足  
 昭和53年 3月 9日 社会福祉法人 川口市社会福祉協議会の設立認可  
 昭和53年 3月 25日 社会福祉法人 川口市社会福祉協議会設立  
 昭和58年 4月 1日 川口産業文化会館から青木会館へ移転  
 令和 2年 6月 1日 青木会館から川口市役所青木3丁目分室へ移転

### (3) 組織図



## 第2節 令和2年度当初予算

(単位：千円)

会 計 別	予 算 額	
1 社 会 福 祉 事 業 区 分	1,184,593	
拠点区分	(1) 法 人 運 営 事 業	291,244
	(2) 生 活 福 祉 資 金 貸 付 事 務 委 託	568
	(3) 高 齢 者 福 祉 事 業	427
	(4) ボ ラ ン テ ィ ア 活 動 事 業	4,852
	(5) 交 通 遺 児 育 英 事 業	2,468
	(6) 福 祉 サ ー ビ ス 利 用 援 助 事 業	8,405
	(7) 青 木 会 館 事 業	15,093
	(8) 放 課 後 児 童 ク ラ ブ 事 業	491,461
	(9) 手 話 通 訳 派 遣 事 業	24,798
	(10) 共 同 募 金 配 分 事 業	27,357
	(11) 住 民 参 加 型 福 祉 サ ー ビ ス 事 業	4,749
	(12) 老 人 居 宅 介 護 等 事 業	130,381
	(13) 障 害 者 相 談 支 援 事 業	18,386
	(14) 障 害 福 祉 サ ー ビ ス 事 業	64,947
	(15) 子 育 て サ ポ ー ト プ ラ ザ 事 業	56,530
	(15) -1 つどいの広場事業	27,106
	(15) -2 利用者支援事業	13,432
	(15) -3 子育て支援総合コーディネート事業	15,992
(16) 自 立 支 援 事 業	8,441	
(17) や す ら ぎ 会 館 事 業	8,907	
(18) ファミリーサポートセンター事業	25,579	
2 公 益 事 業 区 分	137,263	
拠点区分	(1) 居 宅 介 護 支 援 事 業	33,198
	(2) 青 木 地 域 包 括 支 援 セ ン タ ー	42,743
	(3) 成 年 後 見 セ ン タ ー	22,401
	(4) 生 活 困 窮 者 自 立 相 談 支 援 事 業	30,921
	(5) 生 活 支 援 体 制 整 備 事 業	8,000
計	1,321,856	

## 第3節 実施事業

### 1 会員募集と啓発事業

(令和元年度実績)

#### (1) 会員募集活動

幅広い市民の参加と協力を基盤とした社協運営を図るため会員制度を実施し、各会員の加入促進を図りながら募集活動を行っています。

会員種別	会費(1口)(円)	会員数(件)	口数(口)	金額(円)
個人会員	1,000	15,311	15,790	15,791,600
賛助会員	5,000	331	601	3,005,000
施設・団体会員	2,000	61	125	250,000
合 計				19,046,600

※個人会員の金額は、端数の1,000円(500円×2件)、600円を含みます。

※個人会員会費と賛助会員会費の50%は、会員の居住地(所在地)の地区社会福祉協議会の福祉活動費として交付しました。(交付額9,231,300円)

#### (2) 広報誌「社協だより」の発行 776,000部(年4回、季刊発行)

#### (3) ホームページの公開及びSNS(Twitter)による福祉情報等の発信

- ・ホームページ閲覧数 23,737件
- ・Twitterによる情報発信  
ツイート数 106回 新規フォロワー数 137件(総計 342件)

#### (4) 第6回かわぐち社協まつりの開催

本会の知名度向上及び市民の福祉への理解と啓発を図ることを目的に開催しました。

開催日時	令和元年11月23日(土・祝) 10時~15時
来場者数	約1,000人
開催場所	青木会館
内 容	1 レモニー(青木中央小学校金管バンド演奏、工藤慎太郎コンサート、社助の福引大会) 2 社協PRエリア 3 青木会館特別企画エリア 4 社協まつりマーケット 5 しゃすけCAFE 6 はたらく車大集合 7 子育てサポートプラザ&ポップアップIN青木会館 8 VR認知症体験会 9 ふくし体験コーナー 10 始めよう、筋活!「いきいき100歳体操」 11 昔遊び 12 ハーバリウムレッスン 13 めざせ健康美人!リンパストレッチ 14 縁日「社助」
協力団体	27企業・団体・個人 その他(個人ボランティア)
協賛金	33企業・団体・個人 270,000円
協賛物品	3企業(お米、飲料)

#### (5) マスコットキャラクター「社助」によるPR

- ・着ぐるみ出演及び貸し出し数(社協事業・地区社協・町会・自治会等) 36回

#### (6) 社協PRブースの出展(川口市・市社協主催イベント等)

- ・ごみまるまつり in TOZUKA
- ・第18回ボランティア見本市
- ・川口市市産品フェア2019



(7) 福祉協力店の実施

「誰もがあんしんして暮らせる福祉のまちづくり」を推進するため、市内に店舗を有する商店や企業、事業所の協力により、地域福祉の啓発及び推進を図ることを目的とする福祉協力店を設置しています。

- ・福祉協力店数 31店舗（令和2年3月31日現在）

(8) 社会福祉士実習生の受け入れ

社会福祉士養成の指定科目である相談援助実習に協力し、養成校の実習生を受け入れています。

2 地区社協・地域福祉活動推進事業

(令和元年度実績)

(1) 地区社会福祉協議会連絡協議会の開催

- ・令和元年 6月25日（火） 出席者 19人
- ・令和元年10月18日（金） 出席者 13人
- ・令和2年 1月31日（金） 出席者 15人
- ・令和2年 3月18日（水） ※新型コロナウイルス感染拡大防止のため、開催中止

(2) 地区社協活動交付金の交付

地区社会福祉協議会に対し、下表の内訳のとおり地区社協活動交付金を交付しました。

単位：円

内 訳		第1期 (6月)	第2期 (9月)	第3期 (1月)	追加分	合計
A	令和元年度に地区で取りまとめた個人会員会費・賛助会員会費の50%	4,885,300	3,782,000	551,000	13,000	9,231,300
B	平成30年度に地区で取りまとめた赤い羽根共同募金実績額の39.5%	11,860,000	0	0	0	11,860,000
合 計		16,745,300	3,782,000	551,000	13,000	21,091,300

※Aは第1期に5月までの実績分を、第2期は6月から8月の実績分を、第3期は9月から12月の実績分を交付しました。（1月以降の実績は、随時追加分として交付）

※Bは第1期に全額を交付しました。

(3) 川口市地域福祉活動計画「かわぐち市民活動プラン」の推進・進行管理

①かわぐち市民活動プラン推進委員会の運営

かわぐち市民活動プランの推進状況に関する確認・評価と提言などを行う、かわぐち市民活動プラン推進委員会の運営を行っています。

- ・令和元年 6月 5日（水） 出席者 10人
- ・令和元年 9月26日（木） 出席者 10人
- ・令和2年 2月14日（金） 出席者 7人

②地域福祉推進員制度の拡充

地域の多様な人材の発掘及び活用を図り、地域と密着して計画を推進する地域福祉推進員の配置を進めるとともに、その活動の支援を行っています。

ア 地域福祉推進員数

- ・19地区 計155人（令和2年3月31日現在）

イ 第6期地域福祉推進員委嘱式・研修会

開催日	内 容	参加者数 (人)
平成31年 4月23日	第6期地域福祉推進員委嘱式 ○講 義 見返りから支えあいへ～地域で支え合う大切さ～ 講師：十文字学園女子大学 人間生活部 人間福祉学科 教授 佐藤 陽 氏	地域福祉推進員 97
令和2年 1月18日	令和元年度生活支援体制整備事業フォーラム ※地域福祉推進員は研修の一環として参加。(参加者数には地区 社協会長を含む)	地域福祉推進員 67

③地域福祉活動に対する助成

かわぐち市民活動プラン推進委員会で審査を行い、下記の2種の助成金を交付しました。

なお、令和元年度から第2期かわぐち市民活動プランに移行したことに伴い、計画の趣旨に合わせ助成制度を改正しました。

ア ふくしのまちづくり助成金

地域活動団体による第2期かわぐち市民活動プランの活動計画に関わる事業に対して助成金を交付しました。また、これまでの新規事業コース（上限額：30万円）、拡充事業コース（上限額：10万円）、サロン活動コース（上限額：改修26万円、新規6万円、継続4万円）から、立ち上げ支援コース（上限額：5万円）、継続支援コース（上限額：1万円）に改正しました。

コース	助成団体	助成事業	助成額 (円)
立ち上げ支援	K&F あめんぼ	あめんぼ親子教室	50,000
	おしゃべりしてほっと一息	おしゃべりしてほっと一息	34,392
	おてんき舎	体験型若者の居場所づくり事業	30,514
継続支援	シニアライフサポーター協議会	公民館サロン	10,000
	根岸いきいきサロン	根岸いきいきサロン	10,000
	ぼっぼカフェ	ぼっぼカフェ	10,000
	ゆうゆうサロンみちにし	ゆうゆうサロンみちにし	9,940
	ふれあいいいきいきサロン芝園	ふれあいいいきいきサロン芝園	5,638
合 計			160,484

イ かわぐち市民活動プラン助成金

地区社会福祉協議会が行う事業に対して助成金を交付しました。また、対象となる活動について、これまでの「かわぐち市民活動プランの推進に関する事業」から、「地域拠点の整備に基づく事業」に改正しました。

助成団体	助成額 (円)
西地区社会福祉協議会	94,458

#### ④こども食堂実施団体への支援

社会的孤立の防止を目的に、市内で活動を行うこども食堂実施団体（12団体）が集う情報交換の場を1回提供したほか、運営に関する相談やボランティア希望者の仲介等、活動の支援を行っています。

#### ⑤地域づくり支援事業（健康講師派遣事業）

地域づくり支援事業のメニューのひとつとして、地区社協サロンやその他市民が集まる行事等に健康の維持・増進に関する講習等を行う講師を派遣・紹介する健康講師派遣事業を実施しています。

・講師登録数 23人      ・派遣件数 6団体28件      ・紹介件数 なし

※これまで高齢者福祉事業の「健康長寿支援事業」として行ってきましたが、令和元年度からは地域福祉活動推進事業に位置付けを転換するとともに、対象を広げて多世代の多様な取り組みを支援する「地域づくり支援事業」に変更しました。

### 3 ボランティア活動推進事業

(令和元年度実績)

市民のボランティア活動に対する関心と理解を深め、広く活動に参画するよう支援し、魅力ある福祉のまちづくりを推進するため、ボランティアセンターを拠点としてボランティア活動推進事業を実施しています。

#### (1) ボランティアセンターの運営

##### ①かわぐちボランティアセンター運営スタッフ委員会の開催

- ・平成31年 4月18日(木) 出席者 8人
- ・令和 元年 7月25日(木) 出席者 8人
- ・令和 元年11月 7日(木) 出席者 6人
- ・令和 2年 3月 5日(木) ※新型コロナウイルス感染拡大防止のため、開催中止

##### ②ボランティア育成・啓発

ボランティアの育成・啓発・フォローアップを目的に講座を開催しています。

開催日	内 容	参加者数(人)
令和 元年 6月 29日	出前講座「災害ボランティアセンター」(新井町町会)	25
令和 元年 9月 19日	出前講座「災害対応ゲーム クロスロード」(行衛町町会)	18
令和 元年 11月 16日	出前講座「災害ボランティアセンター」(元郷2丁目町会)	25
令和 2年 2月 8日	ステップアップ講座兼運営スタッフ委員研修	38
令和 2年 2月 22日	地域デビュー入門講座	28

##### ③ふれあいいいきサロン

高齢者や障害者、地域住民等、誰でも自由に参加できる場所を提供し、ボランティア活動を通して社会参加を促すことを目的に開催しています。(毎月第4木曜日 10時～12時)

場 所	開催回数(回)	参加者数(人)
かわぐち市民パートナーステーション会議室	11	178

#### ④ボランティア相談

ボランティアコーディネーターが、ボランティア相談を行っています。

相談場所	相談日	開所日数(日)
かわぐちボランティアセンター	毎週 火～日曜日	291

●ボランティア相談 651件 (その他の相談 1,740件)

●ボランティア依頼 90件 (うち紹介 50件)

#### ⑤ボランティアセンター利用状況

・登録ボランティア数(個人) 79人

・登録ボランティア数(団体) 202団体

・部屋利用件数(人数) 青木ボランティアルーム 72件(447人)

鳩ヶ谷ボランティアルーム 76件(397人)

#### ⑥ボランティア保険

ボランティア活動中の様々な事故によるけがや賠償責任を補償することを目的に、ボランティア保険の加入手続き等を行っています。

・ボランティア活動保険 4,520人

・ボランティア行事用保険 281件 32,425人

・事故報告 17件

#### ⑦ボランティアの連携・ネットワーク支援

ア 福祉施設・病院・特別支援学校のボランティア担当者連絡会議

・開催日 令和2年 1月15日(水)

・内容 事例発表:「施設におけるボランティアを受け入れる体制づくり・工夫と地域貢献活動について」

介護老人保健施設グリーンビレッジ安行 細川 貴英氏

グループワーク:「ボランティアを受け入れて良かったこと・課題」

「活動して良かったこと・困ったこと」

・参加者 20施設23人 個人ボランティア登録者 6人

イ 川口市ボランティア団体連絡協議会に対する協力

### (2) 福祉教育の推進

#### ①ボランティアマインド推進校指定事業

ボランティアマインドの育成を図ることを目的に、市内の学校に対して助成金を交付しています。

・指定学校数 小学校 23校 中学校 3校 高等学校 1校 計 27校

・助成金額 582,000円

#### ②学校福祉体験授業への協力

ア ボランティア学習・福祉教育情報連絡会議

川口市教育局との共催により市内の小・中・高等学校の福祉教育担当教諭を対象とした会議を開催しています。

開催日	内 容	参加者数(人)
令和元年 5月23日	○議 題 ・令和元年度ボランティア・福祉教育における方向性について ・講義「これからの福祉教育実践について」 講師：東京国際大学 副学長 松本 すみ子 氏 ・川口市社会福祉協議会が協力できること ・ボランティアマインド推進校指定事業について ・質疑応答	・学校教諭 48 内訳) 小学校 37校 37人 中学校 10校 10人 高等学校 1校 1人 ・福祉教育推進員 16 計 64
令和2年 2月20日	○議 題 ・令和元年度福祉教育実施状況について ・令和2年度ボランティア・福祉教育における方向性について ○事例発表 朝日西小学校 教諭 武井 悦子 氏 元郷中学校 教諭 田中 優輝 氏 ○体験「アイマスク体験」 協力者：福祉教育推進員	・学校教諭 24 内訳) 小学校 19校 20人 中学校 4校 4人 ・福祉教育推進員 9 計 33

#### イ 福祉教育推進員制度

市内の各校において福祉体験学習への指導・実施協力を行う福祉教育推進員に29人が登録しました。

- ・福祉教育推進員定例会 12回開催 参加者延数 220人
- ・ボランティア学習・福祉教育情報連絡会議の協力

#### ウ 福祉体験学習への協力・援助

市内小・中・高等学校の総合的学習の時間や地域などで行う福祉体験（車いす・アイマスク・高齢者疑似体験、当事者講演など）の実施協力と援助を福祉教育推進員とボランティア団体で行っています。

- ・福祉体験学習に関する相談・体験実施延数

種 別	依頼件数 (件)	実施件数 (件)	参加体験者数 (人)
学 校	72	72	7,672
地域・企業等	1	1	17

- ・福祉体験への協力・援助活動回数

福祉教育推進員 (回)	ボランティア・当事者団体 (回)	当 事 者 (回)
28 (活動延人数 213人)	15 (活動団体数 3団体)	30 (活動人数 5人)

- ・学校や団体等への備品貸し出し延数

車いす	388 台	アイマスク	864 枚
疑似体験用ベスト	625 着	点字器	515 器
足首おもり	552 個	白杖	63 本
ひじ・ひざサポーター	1,253 個		

(3) 青少年ボランティア育成委員会及びボランティア見本市実行委員会の運営・事業実施（市民と川口市協働推進課との協働事業）

①青少年ボランティア育成委員会及び青少年ボランティア育成事業

川口市社協（かわぐちボランティアセンター）と川口市（協働推進課）と市民の3者協働で「青少年ボランティア育成委員会」を設立し、次代を担う子どもたちのボランティアマインドの向上を目的に各種事業を実施しています。

ア 青少年ボランティア育成委員会 4回開催

イ ボランティアスクール（彩の国ボランティア体験プログラム合同実施）

開催日	内 容	参加者数(人)
令和元年 7月20日～8月11日	○青少年ボランティアスクール 中学・高校・専門・大学生など25歳以下の青少年を対象とした、施設・団体でのボランティア体験（71コース）	516
令和元年 7月21日～8月2日	○夏休みこどもボランティアサロン 小学生を対象とした、ボランティア団体でのボランティア体験（8プログラム）	169
令和元年 8月26日	○川口市青少年ボランティア大会 青少年ボランティアスクールの修了式を行い、夏休みのボランティア体験を総括しました。	410

ウ 通年ボランティア事業の実施

中学生以上を対象に、青少年ボランティアc a f eを開催しています。

- ・開催日 令和元年 9月28日（土） 参加者11人
- ・テーマ 「バリアフリーについて考えよう！」
- ・内 容 車いすに乗って街探索・交流

②ボランティア見本市

ボランティア団体が一堂に会し、それぞれの団体が活動の紹介とアピールを行うことで、市民のボランティア活動に対する関心の増進と参加のきっかけになるよう、市民によるボランティア見本市実行委員会を中心に、川口市社協（かわぐちボランティアセンター）と川口市（協働推進課）が協働して実施しています。

開催日	令和元年10月20日（日） 10時～15時		
来場者延数	13,000人		
内 容	1 ふれあいステージ	2 ボランティア体験プログラム	3 クイズラリー
	4 ボランティアブース	5 ボランティアの花	6 盲導犬体験
	7 社協PRコーナー		
参加団体	1 ボランティアブース（56団体） 2 ふれあいステージ（8団体） 3 ボランティア体験コーナー（6団体）		

#### (4) 青少年ボランティア育成委員会への助成

青少年ボランティア育成委員会に対し、青少年ボランティアの育成を目的とした総合的な事業を実施するための助成金を交付しています。

・助成金額 607,297円

#### (5) ボランティアに関する広報・情報発信

##### ①情報紙「ぼらんていあ川口」の発行

市内の学校、支所、公民館、登録ボランティア、福祉協力店、施設などへ配布しています。

・発行回数 4回 ・発行部数 6,000部

##### ②ボランティアセンターホームページ

ボランティア募集や講座、イベント、助成金情報、登録団体の紹介などの情報を発信しています。

#### (6) 災害ボランティアセンターに関すること

##### ①災害ボランティア登録者の養成

被災時に災害ボランティアセンターを円滑かつ迅速に開設・運営できる体制作りを進めるため、登録者の養成講座を2日間実施し、講座修了者のうち17人が登録しました。

・災害ボランティア登録者数 72人

開催日	内 容	参加者数 (人)
令和2年1月25日	○講 義 「災害派遣を経験して」 講師：川口市危機管理部 防災課 「災害ボランティアとボランティアセンターについて」 講師：川口市社会福祉協議会	21
令和2年2月1日	○訓 練 「災害ボランティアセンター設置・運営訓練」 協力：特定非営利活動法人川口市民防災ボランティアネットワーク 川口市社会福祉協議会災害ボランティア登録者 川口市市民生活部 協働推進課、危機管理部 防災課 戸田市社会福祉協議会	52

##### ②災害ボランティア登録者のフォローアップ講座

被災時に災害ボランティアセンターを円滑かつ迅速に設置・運営し、柔軟な活動や対応ができるよう知識を深めるとともに、登録者同士のネットワーク形成・相互理解を図ることを目的に講座を実施しました。

開催日	内 容	参加者数 (人)
令和元年 12月14日	○講 義 「台風15号及び19号に伴う川口市社会福祉協議会の動きについて」 講師：川口市社会福祉協議会 「災害ボランティアセンター設置・運営について」 講師：宮崎 賢哉 氏 ○グループワーク 「ボランティアとしての心構え、心身のケア、傾聴について」	災害ボランティア登録者 20





### ③ワークショップイベント

- ・日 時 令和元年 8月 6日 (火)
- ・場 所 キュポ・ラ本館棟M4階 かわぐち市民パートナーズステーション各会議室
- ・体験者数 370人

## 4 共同募金配分事業

前年度の赤い羽根共同募金及び当年度の地域歳末たすけあい運動の募金実績に基づく配分金により、配分事業を実施しています。

### (1) 赤い羽根共同募金

町会・自治会・分区・各種団体・法人及び市民の協力を得て、毎年10月1日から共同募金運動を実施しています。

年 度	目 標 額 (円)	実 績 額 (円)	達 成 率 (%)
27	53,768,000	35,799,025	66.6
28	54,176,000	34,992,865	64.6
29	54,228,000	33,845,350	62.4
30	54,513,000	32,906,822	60.4
元	54,755,000	32,069,033	58.6

### (2) 赤い羽根共同募金による事業 (令和元年度実績)

#### ①地区社協活動交付金

地域福祉活動推進のため助成金を交付しました。(19地区) 11,860,000円

#### ②ボランティア活動普及啓発事業交付金

市民のボランティア活動に対する関心を高めるためボランティア見本市実行委員会に助成金を交付しました。180,000円

### (3) 地域歳末たすけあい募金

共同募金の一環として12月1日から31日まで地域歳末たすけあい募金運動を実施しています。

年度	募 金 実 績 額 (円)	地区社協配分金額 (円)	市社協配分金額 (円)
27	16,054,971	14,593,292	986,300
28	10,517,363	10,102,363	1,049,400
29	10,352,737	9,376,535	603,818
30	10,185,749	9,053,122	947,243
元	9,734,316	9,100,690	506,793

※配分金額は、募金実績額から埼玉県共同募金会の事務経費などが差し引かれています。

### (4) 地域歳末たすけあい募金による事業 (令和元年度実績)

#### ①地区社協に対する配分金の交付

地区社協に対し、歳末の各種世帯の支援やサロン活動などの福祉事業費として、地区における地域歳末たすけあい募金の実績に応じた歳末配分金を交付しています。(計9,100,690円)

## ②川口市社協による事業（歳末たすけあい事業）

- ・在宅単身の88歳以上のかたで、同一町会・自治会に親族等身寄りのないかたへ、お正月向け品物を贈呈しています。
- ・食事の支度ができず、家族などからの支援も困難なかたに、有料で栄養バランスがとれた昼食の配食を、安否確認も兼ねて年始に実施しています。

	品物の贈呈（人）	配食サービス（人）
実績数	220	77

## ③災害たすけあい義援金

中央共同募金会及び被災地の共同募金会による義援金の開設にしたがって、周知と受付を行っています。

ア 平成30年7月豪雨災害義援金（中央共募）	義援金額	62,629円
イ 令和元年8月佐賀県豪雨災害義援金	義援金額	345円
ウ 令和元年台風第19号災害義援金（中央共募）	義援金額	334,665円
エ 令和元年台風第19号埼玉県災害義援金	義援金額	257,316円

## 5 放課後児童クラブ事業

（令和元年度実績）

（1）次の22校の支援事業を実施しました。放課後児童クラブ職員161人（支援員95人・補助員66人）

令和元年度年間開室日数 294日（平日198日・学校休業日96日）

クラブ名	在籍延児童数（人）									出席延児童数（人）			
	1年	2年	3年	4年	5年	6年	特別支援	計	月平均	平日	1日平均 (平日)	学校休業日	1日平均 (休業日)
幸町小	608	369	380	183	31	10	7	1,588	132	15,785	80	3,786	39
仲町小	254	239	248	157	30	0	0	928	77	8,706	44	2,584	27
元郷小	330	405	309	71	42	11	108	1,276	106	13,074	66	3,292	34
青木北小	594	467	235	180	75	0	108	1,659	138	18,389	93	4,224	44
十二月田小	671	562	397	295	68	21	0	2,014	168	20,595	104	4,637	48
本町小	529	601	350	181	96	25	0	1,782	149	18,063	91	4,157	43
芝中央小	336	203	120	108	48	5	0	820	68	8,214	41	2,059	21
差間小	530	339	311	142	31	1	43	1,397	116	14,258	72	3,361	35
上青木南小	332	259	206	157	19	18	0	991	83	9,872	50	2,657	28
在家小	299	208	256	131	12	0	0	906	76	9,365	47	2,269	24
戸塚東小	410	386	270	202	44	6	79	1,397	116	14,416	73	3,172	33
安行東小	728	526	458	269	58	12	0	2,051	171	22,713	115	4,926	51
飯塚小	439	450	234	51	8	12	0	1,194	100	12,538	63	2,881	30
新郷東小	235	224	200	131	23	0	0	813	68	7,471	38	1,918	20
戸塚北小	691	595	341	252	56	23	0	1,958	163	22,248	112	4,825	50
木曾呂小	489	369	432	145	37	3	0	1,475	123	15,674	79	3,707	39
飯仲小	457	409	295	113	28	2	7	1,311	109	13,532	68	3,081	32
芝西小	332	378	351	112	49	0	0	1,222	102	13,170	67	2,958	31
朝日西小	121	217	73	38	17	10	0	476	40	5,677	29	1,284	13
新郷南小	456	419	189	146	32	11	12	1,265	105	12,479	63	3,280	34
原町小	249	306	185	100	34	2	0	876	73	8,926	45	2,110	22
上青木小	381	396	329	109	48	0	41	1,304	109	13,367	68	3,248	34
合計	9,471	8,327	6,169	3,273	886	172	405	28,703	2,392	298,532	1,508	70,416	734

## (2) 放課後児童クラブ支援員研修会

放課後児童クラブ支援員に対し、質の高い支援を目指すため研修会を開催しています。

開催日	内 容	場 所	参加者数 (人)
令和元年 6月27日	○アレルギー研修会 講師 川口市立医療センター 小児科 非常勤医師 山南 貞夫 氏	青木会館	48
7月3日	○第1回全体研修会 「保護者との関係づくり～対人援助スキルの向上～」 講師 桜美林大学/淑徳大学短期大学部 兼任講師 梶川 義人 氏	青木会館	162
9月27日	○救急救命研修会 講師 川口市消防局 救急課 救急指導係	青木会館	36
10月29日	○障害児理解研修 講師 川口市役所 子育て相談課 発達支援係	青木会館	86
11月26日	○防犯対策研修会 講師 川口市危機管理部防犯対策室 川口警察署 生活安全課	青木会館	44
令和2年 2月28日	○第2回全体研修会 分科会No.1 「車いす・パラスポーツ体験」 講師 福祉教育推進員 ボッチャクラブサンシャイン 分科会No.2 「バルーンアート教室」 講師 KFC研究会 分科会No.3 「救急の今と昔の違い」 講師 日本赤十字社埼玉支部 分科会No.4 「臨床美術」 講師 スタジオ*千ひろば	青木会館	新型コロナウイルス感染拡大防止のため中止

## 6 子育てサポートプラザ事業

(令和元年度実績)

### (1) つどいの広場事業

0歳から3歳児の親子が相互に交流する場を開設するとともに、子育て相談や情報の提供等を通して地域における子育て支援の充実を図ることで、子育ての不安感等の緩和と子どもの健やかな育ちを促進することを目的として、リリア2階「子育てサポートプラザ」及び鳩ヶ谷駅地下1階「子育てひろばポッポ♡」の運営を行っています。(新型コロナウイルス感染拡大予防のため、3月の講座は中止。3月3日より休館。)

	子育てサポートプラザ	子育てひろばポッポ♡
開 場 日 数	218 日	220 日
利 用 者 延 数	26,895 人	14,717 人
新 規 登 録 者 数	676 人	371 人
見学者・ボランティア	121 人	39 人
※ふれあい相談延件数	2,626 件	2,384 件

※子育て中の親が抱える身近な悩みや不安の軽減を図るため、つどいの広場内で子育てに関するふれあい相談を行っています。

### ①子育て講座

子育ての悩みや不安の解消を図れるよう、専門的な分野の講座を開催しています。

子育てサポートプラザ		
開催日	内容	参加者数(人) ※子どもを含む
平成31年4月5日	離乳食のすすめ方	47
令和元年5月17日	生活リズムとトイレトレーニング～子どもの力を見つめて～	59
6月25日	子どもの歯の健康とケア	59
7月11日	子どもの心の育ちとかかわり方	60
8月29日	子どものアレルギー	61
9月11日	子どもの病気～受診の目安とホームケア～	60
10月29日	離乳食のすすめ方	54
11月26日	乳幼児期に起きやすい事故・けがの対処法	53
12月10日	母乳・卒乳～赤ちゃんにとってのおっぱい～	57
令和2年1月23日	おっぱい卒業と母乳チェック	57
2月13日	生活リズムとトイレトレーニング～子どもの力を見つめて～	59

子育てひろばポッポ♡		
開催日	内容	参加者数(人) ※子どもを含む
令和元年5月24日	子どもの心の育ちとかかわり方	39
6月12日	生活リズムとトイレトレーニング～子どもの力を見つめて～	37
8月22日	離乳食のすすめ方	41
9月27日	リンパストレッチ～子育てママの健康づくり～	26
10月16日	子どもの病気～受診の目安とホームケア～	40
11月15日	子どもの歯の健康とケア	39
12月12日	子どものアレルギー	38
令和2年1月16日	母乳・卒乳～赤ちゃんにとってのおっぱい～	39
2月20日	乳幼児期に起きやすい事故・けがの対処法	34

### ②あそび講座（子育てサポートプラザ）

子育て中の親が『あそび』をテーマに集団遊びや製作に取り組み、子育てを楽しめるように促していくことを目的に開催しています。

・開催回数 9回 ・参加者延数 336人（子どもを含む）

### ③あそぼう会（子育てひろばポッポ♡）

リズム・製作などを行いながら、保護者へ様々な遊びを伝えることを目的に開催しています。

・開催回数 7回 ・参加者延数 199人（子どもを含む）

### ④お父さんとあそぼう

父と子が一緒に遊ぶ場を提供するとともに、父親同士で情報交換をしながら、前向きに楽しく子育てができるよう支援することを目的に開催しています。（土・日で開催）

	開催回数(回)	参加者延数(人) ※子どもを含む
子育てサポートプラザ	5	409
子育てひろばポッポ♡	4	229

### ⑤ボランティアグループによるイベント

ボランティアグループの協力を得て、絵本の読みきかせなどを行っています。

	イベント	開催回数 (回)
子育てサポートプラザ	○親子で楽しむわらべうたと絵本 ・内 容 わらべうたや絵本の読み聞かせ ・協力団体 わらべうたと絵本の会ピコット	22 毎月第1・第3 火曜日に開催
	○おもちゃの病院 ・内 容 壊れたおもちゃの修理 ・協力団体 おもちゃの病院	7 毎月第3 月曜日に開催
子育てひろばポッポ♡	○おはなし会 ・内 容 手遊びや絵本の読み聞かせ ・協力団体 おはなしじゅうたん かぶと虫の会	18 毎月第2・第4 火曜日に開催

### ⑥赤ちゃんママサロン (子育てひろばポッポ♡)

保護者同士の交流や友達作り、親子のふれあい遊びを行うことを目的に開催しています。

・開催回数 4回 ・参加者延数 103人 (子どもを含む)

### ⑦避難訓練

利用者の参加協力を得て、避難訓練を実施しています。

	開催回数 (回)
子育てサポートプラザ	3
子育てひろばポッポ♡	2

### ⑧川口市子ども発達支援巡回事業

子育て相談課の保育士及び臨床心理士による巡回相談支援を行っています。

	開催回数 (回)	個別相談者延数 (人)
子育てサポートプラザ	2	7
子育てひろばポッポ♡	2	7

### ⑨青少年ボランティアスクール受入れ

中・高校生のボランティアスクール生の受け入れを行っています。

	受入れ日数 (日)	受入れ人数 (人)
子育てサポートプラザ	1	5
子育てひろばポッポ♡	1	6

## (2) 利用者支援事業

「子育てサポートプラザ」及び「子育てひろばポッポ♡」において、子育て中のかたが地域の子育て支援事業等を円滑に利用できるように支援することを目的として、子育て支援サービス利用者の個別ニーズを把握し、情報の集約・提供、相談、利用支援を行っています。

### ①個別相談

子育て中の親が抱える悩みや不安の軽減を図るため、個別に面談及び電話相談を行っています。

	相談者実人数 (人)	相談延件数 (件)
子育てサポートプラザ	1,262 (うち新規614)	1,864 (電話 354・来所 1,510)
子育てひろばポッポ♡	1,003 (うち新規440)	1,365 (電話 174・来所 1,191)

## ②出張子育て相談

子育て支援拠点等への来所が難しい親子に対して、地域に出向いて子育て支援、相談を行いながら、地域の子育て支援の活性化を図ることを目的に開催しています。

	内 容	参加者数 (人) (同伴子ども)
子育てサポート プラザ	開催日 令和元年 8月 27日 場 所 中央ふれあい館 テーマ 保育所探し～初級編～	21 (19)
	開催日 令和元年 11月 1日 場 所 生涯学習プラザ テーマ リンパストレッチ&おしゃべり～心とからだのリフレッシュタイム～ 講 師 フィットネスインストラクター 寺本 和子 氏	16 (16)
	開催日 令和 2年 2月 18日 場 所 上青木公民館 テーマ 子育て中も自分の気持ちを大切に!!～子育てのイライラの減らしかた～ 講 師 子育て相談課相談係 家庭児童相談員	15 (19)
子育てひろば ポッポ♡	開催日 令和元年 7月 18日 場 所 新郷公民館 テーマ 保活どうしてる?～はじめの一步～	19 (17)
	開催日 令和元年 11月 20日 場 所 朝日公民館 テーマ ひよこママサロン～助産師さんとおしゃべり会～ 講 師 助産師 石上 麻似 氏	9 ( 9)
	開催日 令和 2年 2月 6日 場 所 鳩ヶ谷駅市民センター テーマ ひよこママサロン～お医者さんに聞いてみよう～ 講 師 小児科医 山南 貞夫 氏	13 (12)

## ③周知活動及び子育てサロン等への協力

- ・アリオ川口パパママフェスタ2019
- ・地区社協 子育てサロン (中央・並木・西・南平)
- ・おやこの遊びひろば (青木東・上青木・並木・前川南公民館)
- ・育児サークル (育児サークル連絡会議、各育児サークル)

## ④利用者支援事業担当者会議

利用者支援事業の円滑な運営を推進するために、川口市役所子ども育成課及び市内3カ所の利用者支援事業担当者が集まり、地域における課題抽出・検討等を行っています。

- ・開催回数 1回

## (3) 子育て支援総合コーディネート事業

市内における子育て支援活動の展開を図ることを目的に、子育て関係機関との連携及び子育て資源の育成、社会資源の開発などを行っています。

### ①子育て音楽会

楽しく安心して子育てができるよう支援することを目的に、音楽会を開催しています。

開 催 日	内 容	場 所	参加者数 (人) ※子どもを含む
令和元年 9月 24日	わくわく音楽会 演奏者 音楽屋台	青木会館 市民ホール	147

## ②子育て講演会

子育て中の親が、子どもとのより良い関係を作りながら、楽しく子育てをしていく方法を学ぶことを目的に講演会を予定していたが、新型コロナウイルスの感染拡大防止のため、開催中止となりました。

## ③子育て講座（お母さん版NPプログラム）

カナダの親教育プログラム（NPプログラム）を参考に参加者が子育ての中で抱えている悩みや関心のあることをグループで話し合い、自分に合った子育ての仕方を見出せるよう支援する連続講座を開催しています。

- ・開催日 令和元年10月24日～12月5日（全6回）
- ・参加者数 18人
- ・託児数 18人

## ④川口市子育て支援団体・関係機関連絡調整会議

関係機関や地域子育て拠点等との連携を図ることを目的に会議を開催しています。

	開催日	参加団体数	参加者数（人）
第1回	令和元年5月30日	31	48
第2回	令和元年9月25日	24	38
第3回	令和2年2月21日	33	47

## ⑤子育て支援職員研修

市内子育て支援事業の支援員に対し、専門知識及び資質の向上を目的に研修を開催しています。

開催日	内 容	参加団体数	参加者数（人）
令和元年 9月25日	講義 「子どもと保護者とのかかわりで困ったときの対応について」 講師 特定非営利活動法人埼玉カウンセリングセンター 代表理事 高倉 恵子 氏	24	38
令和2年 2月21日	講義 「事例検討～他機関との連携～」 講師 臨床心理士 馬場 教子 氏	35	49

## ⑥子育てサポーターに関すること

地域における子育ての土壌づくりとして、子育てサポーターを養成するとともに、サポーターの派遣や調整についての業務を行っています。

### ア 子育てサポーター養成講座

託児ボランティアを養成するとともに、子育て支援に関する理解を深めることを目的に講座を開催しています。

開催日	内 容	参加者数(人)	託児数(人)
令和元年 6月5日	子どもの保育 子どものけがと病気の応急処置	13	6
6月12日	子どもの安全と心肺蘇生法、AEDについて	14	6
6月19日	子どものこころと身体の発達	15	6
6月27日	ボランティア活動の基本とかかわり方 活動の注意点 子育てサポーターの登録について	14	5
7月10日～7月23日	子育てサポートプラザでのふれあい体験 ※希望者のみ	3	0

イ 子育てサポーターフォローアップ講習会

開催日	内容	参加者数(人)
令和元年 9月4日	○講義 “DVD「はぐくみあう家族」 ～家族にふれてそれぞれの思いを話し合う～ 講師 臨床心理士 馬場 教子 氏 ○交流会	25

※新型コロナウイルスの感染拡大防止のため、第2回目は中止となりました。

ウ 子育てサポーター登録数 93人

エ 子育てサポーター派遣延数 242人

※新型コロナウイルスの感染拡大予防のため、2月25日より派遣自粛。

⑦育児サークルに関すること

市内の育児サークルの活性化、連携を図ることを目的に、サークルの登録管理及び連絡会を開催しています。

ア 育児サークル登録数 54団体

イ 川口市子育て支援ボランティア団体・育児サークル連絡会議

開催日	内容	参加団体数	参加者数(人) (同伴子ども)
令和元年 7月4日	育児サークル紹介 情報交換	16	20(12)

⑧職業体験・実習生等受入れ

- ・夢わーく 4人(中学生)
- ・子育て支援員実習生 2人
- ・福祉事務所実習生 2人
- ・保育学科学生 2人

7 ファミリー・サポート・センター事業

(令和元年度実績)

子育ての援助を受けたいかたと子育ての援助を行いたいかたを会員として登録し、会員間による子育ての相互援助活動に関する連絡・調整を行い、地域の子育て支援機能の強化を図ることなどを目的に事業を実施しています。

(1) 会員数

	男(人)	女(人)	合計(人)
サポーター会員(提供会員)	20	220	240
サービス利用者会員(依頼会員)	103	1,902	2,005
両方会員(提供・依頼会員)	3	226	229
合計	126	2,348	2,474

(2) 事前打ち合わせ件数 202件

援助活動を開始するにあたり、アドバイザーとサービス利用者会員、援助対象児、サポーターとで、事前に顔合わせと援助内容の詳細を確認するための打ち合わせを行っています。



### (3) 来所対応件数 103件

サービス利用者会員として登録するにあたり、必要書類をセンターに持参し、アドバイザーが対応しています。

### (4) 説明会及び講習会の実施（入会希望者対象）

内 容	開催回数（回）	参加者延数（人）	子ども・同伴者延数（人）
サポーター（両方会員）講習会①②	6	44	12

※説明会については参加希望者がいなかったため開催しませんでした。

### (5) 講習会及び交流会の実施（会員対象）

内 容	開催回数（回）	参加者延数（人）	子ども・同伴者延数（人）
フォローアップ講習会	3	53	6
全体交流会	1	39	52

### (6) サブリーダー会議

アドバイザー及びサブリーダーによる定例的な会議を実施し、援助活動の報告やセンター事業の企画運営について意見交換などを行っています。

- ・ 3回開催 参加者延数14人 ※コロナウイルス感染拡大防止のため1回中止となりました。

### (7) 活動状況

内 容	援助活動件数（件）
保育所・幼稚園の援助（送迎）	1,099
保育所・幼稚園の援助（預かり）	3
保育所・幼稚園の援助（複合）	864
学校の登校前の援助（送迎）	255
学校の登校前の援助（預かり）	19
学校の登校前の援助（複合）	40
学校の放課後の援助（送迎）	131
学校の放課後の援助（預かり）	2
学校の放課後の援助（複合）	33
放課後児童クラブの援助（送迎）	1,579
放課後児童クラブの援助（複合）	930
送迎施設の顔合わせ（送迎）	17
子供の習い事等の場合の援助（送迎）	2,173
子供の習い事等の場合の援助（複合）	191
保育所・学校等休み時の援助（送迎）	6
保育所・学校等休み時の援助（預かり）	153
保育所・学校等休み時の援助（複合）	22
保育所等施設入所前の援助（送迎）	0
保育所等施設入所前の援助（預かり）	0
保育所等施設入所前の援助（複合）	0
保護者等の短時間・臨時的就労の場合の援助（送迎）	2
保護者等の短時間・臨時的就労の場合の援助（預かり）	271

保護者等の短時間・臨時的就労の場合の援助（複合）	88
保護者等の冠婚葬祭による外出、他の子供の学校行事の援助（送迎）	0
保護者等の冠婚葬祭による外出、他の子供の学校行事の援助（預かり）	23
保護者等の冠婚葬祭による外出、他の子供の学校行事の援助（複合）	0
保護者等の外出の場合の援助（送迎）	3
保護者等の外出の場合の援助（預かり）	335
保護者等の外出の場合の援助（複合）	16
保護者等の病気、その他急用の場合の援助（送迎）	2
保護者等の病気、その他急用の場合の援助（預かり）	47
保護者等の病気、その他急用の場合の援助（複合）	72
その他の活動（送迎）	31
その他の活動（預かり）	9
その他の活動（複合）	38
合 計	8,454

#### (8) 情報紙の発行

- ・ファミサポ通信 1回発行

#### (9) 新型コロナウイルス感染症対策に伴う小学校休業による利用料の減免

- ・対象期間 令和2年3月2日（月）～令和2年3月26日（木）の小学校臨時休業日
- ・申請人数 11人 対象時間数 161時間
- ・減免額 104,650円

### 8 高齢者福祉事業

（令和元年度実績）

高齢者福祉の向上を目的として、次の事業を実施するとともに、市内団体の高齢者福祉事業に協力、助成しています。

#### (1) 老人クラブ連合会交付金

助 成 金 名 称	交 付 額 (円)
たたら荘地区運営委員会助成金	60,000

#### (2) 金婚・ダイヤモンド婚・プラチナ婚賀詞贈呈事業

金婚・ダイヤモンド婚・プラチナ婚を迎えたご夫婦を祝うため、川口市社会福祉大会において賀詞を添えた記念品を贈呈しています。（プラチナ婚賀詞は平成30年度に創設）

- ・金 婚 114組
- ・ダイヤモンド婚 22組
- ・プラチナ婚 2組

#### (3) さわやかコール事業

高齢者の孤独感を和らげるとともに健康状態及び安否を確認することを目的に、ボランティアが定期的なひとり暮らしの高齢者に対して電話訪問を実施しています。

- ・利用者数 66人（うち11人休止）
- ・電話ボランティア登録者 53人
- ・通話回数 3,058回（うち社協通話回数 216回）
- ・ボランティアスタッフ定例会 令和元年 7月30日（火）16人が参加。

## 9 老人居宅介護等事業

(令和元年度実績)

介護保険法に基づき、川口市の指定を受け訪問介護及び介護予防・日常生活支援総合事業所を運営しています。

### (1) 訪問介護・介護予防・日常生活支援総合事業

「いつも笑顔で安心介護」の理念をモットーに、居宅サービス計画書（ケアプラン・予防プラン）等に基づいた①身体介護 ②生活援助 ③訪問型サービスを実施しています。

訪問介護件数及び時間数

単位：件（上段）、時間（下段）

月	4月	5月	6月	7月	8月	9月	10月	11月	12月
件数	203	207	212	211	209	215	215	210	222
時間数	2,024.9	2,085.4	1,967.7	2,114.0	2,063.7	2,080.8	2,159.4	2,004.3	2,014.0

1月	2月	3月	合計	平均
216	217	205	2,542	211.8
1,952.2	1,853.8	2,064.4	24,384.6	2,032.1

介護予防・日常生活支援総合事業件数及び時間数

単位：件（上段）、時間（下段）

月	4月	5月	6月	7月	8月	9月	10月	11月	12月
件数	104	101	100	103	98	101	104	99	99
時間数	458.6	432.6	411.8	491.6	448.1	432.4	518.9	468.8	472.7

1月	2月	3月	合計	平均
93	94	98	1,194	99.5
419.0	392.7	436.5	5,383.7	448.6

### (2) 在宅自立支援訪問介護（院内介助）サービス事業（介護保険外）

介護保険適用外の有料の訪問介護サービスとして、院内介助を実施しています。

在宅自立支援訪問介護件数及び時間数

単位：件（上段）、時間（下段）

月	4月	5月	6月	7月	8月	9月	10月	11月	12月
件数	8	8	9	10	8	12	9	9	9
時間数	46.5	18.0	30.5	39.5	18.0	27.0	25.0	23.0	25.0

1月	2月	3月	合計	平均
10	9	12	113	9.4
26.5	23.0	42.0	344.0	28.7

## 10 高齢者自立支援事業

(令和元年度実績)

川口市からの受託により、川口市内に住所を有するおおむね65歳以上で病気やけがにより一時的に日常生活に支障のあるかたに対して、6カ月を限度に自立生活支援員（ホームヘルパー）を派遣しています。

自立生活支援員活動状況訪問延件数（同行訪問含む）

単位：件

月	4月	5月	6月	7月	8月	9月	10月	11月	12月
訪問延件数	114	94	112	145	139	92	85	112	112

1月	2月	3月	合計	平均
108	99	123	1,335	111.3

## 11 障害福祉サービス事業

(令和元年度実績)

障害者総合支援法に基づき、川口市の指定を受け居宅介護・重度訪問介護・同行援護事業所を運営しています。また、川口市の地域生活支援事業である移動支援事業を行っています。

(1) 障害福祉サービス事業件数及び時間数

単位：件（上段）、時間（下段）

月	4月	5月	6月	7月	8月	9月	10月	11月	12月
件数	64	62	64	63	63	62	58	61	60
時間数	986.5	969.8	908.0	976.0	878.8	862.6	864.9	812.6	849.1

1月	2月	3月	計	平均
59	58	58	732	61
787.1	708.1	756.1	10,359.6	863.3

(2) 移動支援事業件数及び時間数

単位：件（上段）、時間（下段）

月	4月	5月	6月	7月	8月	9月	10月	11月	12月
件数	5	5	5	5	5	5	5	5	5
時間数	25.5	25.5	25.5	26.5	25.0	30.5	32.5	25.0	30.0

1月	2月	3月	計	平均
5	5	5	60	5
26.5	29.5	26.5	328.5	27.4

## 12 障害者相談支援事業

(令和元年度実績)

障害者（児）に関する相談窓口として事業を実施しています。また、川口市からの委託による障害支援区分認定調査の実施や関係機関との会議等に参加しています。

### (1) 川口市障害者相談支援事業（委託事業）

川口市の委託を受け、地域で生活する障害のあるかたやその家族、関係機関からの相談に応じ、必要な情報の提供や助言を行うことで、自立した日常生活及び社会生活が送れるように総合的・継続的に支援を行っています。

①支援方法 合計 2,467件 単位：件

	電話	来所	訪問	同行	個別支援会議
件数	1,931	214	263	36	23

②支援内容 合計 4,466件 単位：件

	福祉サービス	障害・病状理解	健康・医療	不安解消・情緒安定	保育・教育	家族・人間関係
件数	1,265	178	429	866	15	436

家計・経済	生活技術	就労	社会参加・余暇	権利擁護	その他
312	654	210	19	53	29

③新規相談受件数 90件

④関係機関連絡調整の件数 319件

### (2) 特定相談支援事業

障害サービスを利用するうえで必要なサービス等利用計画の作成及びその計画に沿った相談支援を行っています。

①契約件数 69件（令和2年3月末日現在）

②支援方法 合計 1,447件 単位：件

	電話	来所	訪問	同行	個別支援会議
件数	962	114	297	46	28

③支援内容 合計 3,470件 単位：件

	福祉サービス	障害・病状理解	健康・医療	不安解消・情緒安定	保育・教育	家族・人間関係
件数	2,278	11	299	215	1	396

家計・経済	生活技術	就労	社会参加・余暇	権利擁護	その他
87	74	55	50	1	3

④関係機関連絡調整の件数 1,083件

### (3) 障害児相談支援事業

障害児が障害児通所支援（児童発達支援・放課後等デイサービスなど）を利用するうえで必要な障害児支援利用計画の作成及びその計画に沿った相談支援を行っています。

①契約件数 1件

②支援方法 合計 3件 単位：件

	電話	来所	訪問	同行	個別支援会議
件数	2	0	1	0	0

③支援内容 合計 9件 単位：件

	福祉サービス	障害・病状理解	健康・医療	不安解消・情緒安定	保育・教育	家族・人間関係
件数	9	0	0	0	0	0

	家計・経済	生活技術	就労	社会参加・余暇	権利擁護	その他
	0	0	0	0	0	0

④関係機関連絡調整の件数 6件

(4) 障害支援区分認定調査 12件

### (5) 会議等への参加

支援の充実を図るため、関係機関との会議等に参加し、情報交換及び連絡調整を行っています。

主な会議・連絡会名	概要	開催・参加回数(回)
川口市自立支援協議会	関係機関が集まり、「障害者福祉計画」や「自立支援福祉計画」、「障害児福祉計画」の進捗状況の確認や評価、地域ニーズの把握、ネットワーク作り等を行う会議。	本会議 2 むすぶ部会 3 つくるPT 2 みみずPT 2 子ども部会 6 医ケア児PT 6
川口市障害者差別解消支援地域協議会	地域における障害者差別に関する相談等について情報を共有し、障害者差別を解消するための取組みを効果的かつ円滑に行うための会議。	1
川口市障害者相談支援事業所連絡会(10支援連絡会)	川口市内10カ所の障害者相談支援事業所と川口市障害福祉課による、情報の共有・連携を図ることを目的とした連絡会。	11
川口市自立支援協議会・川口市障害者相談支援事業所連絡会事務局会議	川口市自立支援協議会及び川口市障害者相談支援事業所連絡会の事務局会議。	11
南地区計画相談に関する情報交換会	川口市障害福祉課と青木、鳩ヶ谷、南平、中央地区の委託相談支援事業所及び特定相談支援事業所が集まり、事例検討や情報交換を行う会議。	39
権利擁護・意思決定支援担当	障害者の権利擁護と意思決定支援の充実を目的とした法テラス埼玉との情報交換及び障害者の権利に関する研修。	6
相談体制整備会議	今後の川口市における相談体制の向上を目的に市内10カ所にある委託相談支援事業所が集まり、協議・検討を行う会議。	7

## (6) 障害者に対する川口市の事業への協力

川口市等が主催する研修やセミナー等への協力として、パネルの貸出やパンフレットの提供をしています。

## 1.3 手話通訳者派遣事業

(令和元年度実績)

川口市の委託を受け、聴覚障害者の日常生活支援を目的に、情報伝達やコミュニケーションの仲介を行う手話通訳者派遣事業を実施しています。

### (1) 派遣実績

#### ①川口市登録手話通訳者、専任手話通訳者対応

単位：件

生活	医療	職業	教育	住居	その他	計
363	1,090	29	37	0	103	1,622

②外部派遣 他県 4件

(2) 登録手話通訳者 22人

(3) 登録手話通訳者研修会 5回開催

- ・平成31年 4月19日(金) 新人研修 「読み取り通訳」 参加者 6人
- ・令和元年 6月2日(日) 講義・実技CL法「医療について」 参加者 17人
- ・令和元年 7月7日(日) 講義・読み取り実技「通訳者としての心得」 参加者 15人
- ・令和元年 9月27日(金) 講義「手話通訳業務へのメンタル維持向上」 参加者 20人
- ・令和2年 1月26日(日) 講義・実技「CLについて」 参加者 11人

(4) 聴覚障害者と手話通訳者の交流会 2回開催

- ・令和元年 5月26日(日) 「ボッチャ体験」 参加者 31人
- ・令和元年11月17日(日) 「消費税増税に関して」 参加者 28人

## 1.4 障害者居宅サービス技術援助事業

(令和元年度実績)

川口市からの受託により、障害者の自立と社会復帰を促進し福祉の増進を図るとともに、居宅サービスを提供する事業所及びヘルパーの支援技術向上を目的として障害者居宅サービス技術援助事業を行っています。

### (1) 居宅サービス内容検討会の開催

事例によるヘルパー同士の意見交換や専門職のアドバイスを受け、援助方法を検討することを目的とし、検討会を開催しています。

開催日	内容	参加者数(人)
令和元年 7月23日	テーマ別事例検討・意見交換・情報交換 「メニューに迷う統合失調症の調理支援について」	12
9月11日	テーマ別事例検討・意見交換・情報交換 「自分でできることが増えている自閉症の支援について」	17
11月26日	テーマ別事例検討・意見交換・情報交換 「自立した生活に近づくための支援について」	13
令和2年 1月21日	テーマ別事例検討・意見交換・情報交換 「視覚・知的障害のある女性とのコミュニケーションについて」	16

## (2) 川口市障害者支援ホームヘルパー研修会

専門職からの講義を行うことで、障害者に対する基本的な知識を学び、理解を深めています。

開催日	内 容	参加者数(人)
令和元年 6月26日	講義 「障害者の意思決定支援について」 講師 川口市障害者相談支援センターみぬま 相談支援専門員 梅田 耕 氏	27
12月17日	講義 「高次脳機能障害の生活を支える」 講師 埼玉県総合リハビリテーションセンター 医療ソーシャルワーカー 飯田 奈穂子 氏	12

## (3) スキルアップ研修

専門医等から、より高度なサービスの知識及び対応方法を学び、スキルアップを図っています。

開催日	内 容	参加者数(人)
令和元年 8月27日	講義 「医療的ケア 現場の声」 講師 公益社団法人埼玉県看護協会 県南訪問看護ステーション 畑中 伸子 氏	21
令和2年 2月22日	講義 「虐待防止のために私たちにできること～障害への理解～」 講師 埼玉県立大学保健医療福祉学部 社会福祉子ども学科 教授 梅崎 薫 氏	20

## (4) ゲストワークショップ

ゲストから提供されるテーマ等を題材に、助言なども得ながら参加者全体で知識を深めています。

開催日	内 容	参加者数(人)
令和元年 10月23日	講義 「精神障害者家族の思いを聴く」 講師 川口市精神障害者家族会 わかば会	33

## 1.5 福祉サービス利用援助事業（あんしんサポートねっと）

（令和元年度実績）

埼玉県社会福祉協議会から委託を受け、認知症高齢者、障害者等のひとりで生活していくには不安があるかたの権利を擁護することを目的として、福祉サービス利用援助、日常生活に伴う金銭管理などを行う「あんしんサポートねっと」事業を実施しています。

### (1) 利用者数 （令和2年3月31日現在）

対 象 者	人 数(人)
認知症高齢者等	9
精神障害者	9
知的障害者	8
その他	3
合 計	29

### (2) 生活支援員活動時間

対 象 者	活動時間(時間)
認知症高齢者等	76.5
精神障害者	115.5
知的障害者	120.0
その他	19.5
合 計	331.5



### (3) 支援内容

#### ①問合せ・初回相談

対 象 者	件 数 (件)
認知症高齢者等	42
精神障害者	9
知的障害者	8
その他	2
合 計	61

#### ②訪問・相談援助

対 象 者	件 数 (件)
認知症高齢者等	132
精神障害者	185
知的障害者	265
その他	53
合 計	635

#### ③書類等預かりサービス (令和2年3月31日現在)

対 象 者	件 数 (件)
認知症高齢者等	0
精神障害者	0
知的障害者	1
その他	0
合 計	1

#### (4) 生活支援員 22人

#### (5) 生活支援員養成講座

生活支援員の増員を目的に養成講座を開催しています。

開 催 日	内 容	参加者数 (人)
令和元年 12月12日	オリエンテーション 福祉サービス利用援助事業について 生活支援員の活動について① 「事業の概要・体験発表」 講師：川口市社会福祉協議会 福祉支援課 職員・生活支援員	4
12月13日	「認知症高齢者の理解」 講師：青木地域包括支援センター 職員 「知的障害・精神障害について」 講師：障害者相談支援センター社協 職員 生活支援員の活動について② 「(演習) 関係づくりについて」 講師：特定非営利活動法人 埼玉カウンセリングセンター 代表理事 高倉 恵子 氏	4

(6) 生活支援員定例会

開催日	内 容	参加者数 (人)
令和元年 6月21日	○第1回定例会 ・平成30年度事業報告 ・情報交換	11
11月8日	○第2回定例会 ・「生活保護制度について」 講師 川口市社会福祉協議会 福祉支援課 職員	15

16 生活福祉資金貸付事業

(令和元年度実績)

埼玉県社会福祉協議会から委託を受け、所得の少ない世帯、高齢者世帯、障害者世帯を対象に、生活福祉資金の貸付窓口業務を実施しています。

(1) 相談件数 261件

(2) 貸付件数・金額等

区 分	種 類	貸付件数 (件)	貸付金額 (円)
総合支援資金	生活支援費	0	0
	住宅入居費	0	0
	一時生活再建費	0	0
	(特例) 生活支援費	0	0
福祉資金	福祉費	13	5,975,771
	緊急小口資金	10	723,000
	(特例) 緊急小口資金	21	3,180,000
教育支援資金	教育支援費	1	184,000
	就学支度費	0	0
不動産担保型生活資金	不動産担保型生活資金	3	42,840,000
	要保護世帯向け 不動産担保型生活資金	1	6,272,000
臨時特例つなぎ資金		0	0
合 計		49	59,174,771

## 17 青木会館事業

(令和元年度実績)

### (1) ホール・会議室・多目的室の貸出の実績

市民の文化の向上と社会福祉の増進に寄与することを目的に、川口市内外の団体等に会議室の貸し出しを行っています。

単位：件

市民ホール	大会議室	中会議室A	中会議室B	小会議室	たたら荘 集会室	多目的室	合 計
128	336	329	304	502	12	125	1,736

会場使用料	3,637,710 円
自動販売機収入	637,379 円

### (2) 老人福祉センター 青木たたら荘

余暇活動の活性化を目的に、市内在住の60歳以上のかたを対象とした入浴・娯楽施設「老人福祉センター青木たたら荘」の運営を行っています。

開所日数(日)	利用者数(人)	1日平均(人)	健康相談(人)	たたら荘利用料収入(円)
262	19,611 (1,633)	75	93	1,790,700

※( ) 利用料免除者数 ※敬老の日は無料開放としました。(71人)

※新型コロナウイルス感染拡大防止のため、3月を休館としました。

※建て替え工事に伴い、青木会館・青木たたら荘ともに令和2年5月末日をもって一時的に閉館。

## 18 やすらぎ会館事業

(令和元年度実績)

会議室等の貸出の実績

単位：件

集会室	大会議室	中会議室	小会議室	合 計
305	102	378	456	1,241

会場使用料	736,950 円
自動販売機収入	50,160 円

※令和2年3月末日をもって大会議室は廃止しました。

## 19 住民参加型福祉サービス事業

(令和元年度実績)

### (1) 家事援助サービス・ちょこっと困りごとサポート

#### ①家事援助サービス

家事を行うことが困難になり、介護保険などの公的サービスや家族等からの支援も受けられないかたを対象に、地域の協力員がご自宅に訪問し、家事などを有料で実施しています。

		利用者数 (人)		利用時間	利用料 (円)		
		実人数	延人数		協力員活動費	事務手数料	合計
種別	高齢者	114	1,030	4,132時間19分	2,959,250	206,000	3,165,250
	障害者	4	33	54時間5分	40,250	6,600	46,850
	病気・けが	5	32	107時間20分	75,600	6,400	82,000
	産前・産後	20	73	376時間58分	268,100	14,600	282,700
合計		143	1,168	4,670時間42分	3,343,200	233,600	3,576,800
月平均			97	389時間14分	278,600	19,467	298,067

		登録人数 (人)		派遣人数 (人)		
		実人数	人数 (3月31日現在)	実人数	延数	月平均
協力員		155	149	88	757	63

#### ②ちょこっと困りごとサポート

高齢者や障害者の日常生活のちょっとした困りごとを、地域の協力員がご自宅に訪問し、有料でサービスを実施しています。

		利用者数 (人)		利用件数 (件)	利用料 (円)
		実人数	延人数		
種別	高齢者	32	49	52	28,700
	障害者	3	3	3	2,100
合計		35	52	55	30,800
月平均			4	5	2,567

		登録人数 (人)		派遣人数 (人)		
		実人数	人数 (3月31日現在)	実人数	延数	月平均
協力員		140	137	15	55	5

#### ③研修会・交流会

協力員の知識及び資質の向上を目的に、研修会・交流会等を実施しています。

催事名	開催日	内容	場所	参加者数 (人)
協力員 入門講座	令和元年 9月20日	住民参加型福祉サービスについて	鳩ヶ谷公民館	1
	11月20日		芝市民ホール	5
	令和2年 1月31日		神根公民館	4

協力員 研修会 ・ 交流会	令和元年 10月16日	・講座 「健康体操」	青木会館	28
	10月18日	・交流会「状況報告・意見交換」	やすらぎ会館	8
	令和2年 2月18日	・講座 「認知症の基礎知識・対応方法」	青木会館	27
	2月28日	・交流会「状況報告・意見交換」	やすらぎ会館	中止

※令和2年2月28日の研修会・交流会は、新型コロナウイルスの影響により中止としました。

#### ④有償型在宅福祉サービス団体情報交換会

市内の有償型在宅福祉サービス団体（5団体）を集めて情報交換会を実施しています。

- ・令和2年 1月24日（金）

### （2）食事サービス

①食事の支度が困難になり、家族などからの支援も受けられないかたを対象に、健康維持に必要な栄養バランスのとれた昼食の配食（日曜日を除く週6日）を安否確認も兼ねて実施しています。

		利用者数（人）		配食延数（食）
		実人数	延人数	
種 別	高齢者	223	1,299	20,628
	障害者	26	202	3,800
	病気・けが	14	110	2,030
	産前・産後	13	27	320
合計		276	1,638	26,778
月平均			137	2,232

②委託業者を集めて検食や情報交換等、食事サービス品質向上会議を実施しています。

- ・平成31年 4月19日（金）
- ・令和 元年 7月23日（火）
- ・令和 元年 9月27日（金）
- ・令和 元年12月 3日（火）

### （3）車いす貸出サービス・車いすステーション

#### ①車いす貸出サービス

自宅で車いすが一時的に必要なかたに、車いすの貸し出しを実施しています。

- ・貸出件数 332件（青木会館 268件、やすらぎ会館 64件）
- ・利用料金 56,600円

#### ②車いすステーション

一週間以内で車いすの貸出が必要なかたに対し、より身近な地域で利用できるよう、車いすステーションの設置を実施しています。

- ・設置数 16カ所
- ・貸出し件数 134件（令和2年3月31日現在）

### （4）福祉車両貸出サービス

常時車いす利用者または歩行困難なかたに対し、福祉車両（スロープ式）の貸し出しを実施しています。

		利用件数 (件)	登録者数 (人)	登録金額 (円)
種別	高齢者	185	36	36,000
	障害者	36	11	11,000
	病気・けが	5	3	3,000
合計		226	50	50,000
月平均		19		

## 20 交通遺児育英事業

(令和元年度実績)

交通遺児の健全育成を図るため、関係機関・団体と協力し、次の事業を実施しています。

### (1) 奨学金の贈呈

	対象者数	申請者数・贈呈者数	基準額	金額 (円)
前期 (9月)	5世帯 6人	4世帯 5人	30,000円/人	150,000
後期 (3月)	5世帯 6人	4世帯 5人	30,000円/人	150,000
計	10世帯 12人	8世帯 10人	—	300,000

### (2) 年末支援金の贈呈

対象者数	申請者数・贈呈者数	基準額	金額 (円)
8世帯 13人	7世帯 11人	30,000円/人	330,000

### (3) 入卒時祝金の贈呈

区分	対象者数	申請者数・贈呈者数	基準額	金額 (円)
中学校卒業	2世帯 2人	1世帯 1人	20,000円/人	20,000
高等学校卒業	3世帯 3人	2世帯 2人		40,000
計	5世帯 5人	3世帯 3人	—	60,000

※区分、小学校入学・中学校入学は、対象者がいないため実績なし。

### (4) 修学旅行支援金の贈呈

区分	対象者数	申請者数・贈呈者数	基準額	金額 (円)
中学校	2世帯 2人	1世帯 1人	30,000円/人	30,000
高等学校	2世帯 2人	2世帯 2人	50,000円/人	100,000
計	4世帯 4人	3世帯 3人	—	130,000

※区分 小学校は、対象者がいないため実績なし。

※令和2年度にメニューを (1) 奨学金 (2) 年末支援金 (3) 入学時祝金 (4) 修学旅行支援金 (5) 就職支度金 に変更し、対象区分の追加と基準額の増額を行いました。

## 21 居宅介護支援事業

(令和元年度実績)

介護保険法に基づき、川口市の指定を受け居宅介護支援事業所を運営し、居宅サービス計画書(介護ケアプラン・介護予防ケアプラン)の作成等を行っています。また、川口市から委託を受け、要介護認定申請者に対し訪問調査を行っています。

(1) 介護ケアプラン作成件数

単位：件

月	4月	5月	6月	7月	8月	9月	10月	11月	12月
件数	157	159	159	161	165	160	168	172	169

1月	2月	3月	合計	平均
170	163	157	1,960	163.3

(2) 介護予防ケアプラン作成件数

単位：件

月	4月	5月	6月	7月	8月	9月	10月	11月	12月
件数	15	15	17	16	15	15	14	14	13

1月	2月	3月	合計	平均
13	14	14	175	14.6

(3) 介護保険要介護認定訪問調査

単位：件

月	4月	5月	6月	7月	8月	9月	10月	11月	12月
件数	12	10	11	10	12	10	10	10	14

1月	2月	3月	合計	平均
10	9	7	125	10.4

## 2.2 地域包括支援センター

(令和元年度実績)

川口市から青木地域包括支援センターの委託を受け、総合相談支援、権利擁護、介護予防ケアマネジメント、包括的・継続的ケアマネジメント支援の中核機関として、次の事業を実施しています。

また、生活支援コーディネーターを中心に、住み慣れた場所で安心して暮らし続けられる地域を目指し、関係機関や地域住民と共にネットワークの構築を図っています。

(1) 総合相談支援事業

相談件数 7,920件 (電話5,971件、来所566件、訪問1,277件、文書106件)

(2) 権利擁護事業

①成年後見 相談件数 182件 ※新規 5件

②虐待 相談件数 63件 ※新規 9件

(3) 介護予防ケアマネジメント事業

①予防給付

予防給付ケアプラン作成 981件 (自社 445件、委託 536件)

②介護予防ケアマネジメント

・予防ケアマネジメントA 1,113件 (自社 677件、委託 436件)

・予防ケアマネジメントC 38件

#### (4) 包括的・継続的ケアマネジメント支援事業

##### ①ケアマネ会議

地域の介護支援専門員に対する支援の一環として、勉強会や情報交換を行っています。

- ・青木地区内及び介護予防支援を一部委託している居宅介護支援事業所のケアマネジャーを対象とした勉強会を開催しています。

開催日 (会場)	内 容	参加者数 (人)
令和元年 5月14日 (青木会館)	青木ケアマネ交流会 事例検討「認知症の母とキーパーソンの娘がターミナルであるケースへの支援」	49
10月15日 (青木会館)	自立支援型地域ケア会議	28
令和2年 2月14日 (青木会館)	青木ケアマネ交流会 企画検討会 交流会の目的、内容、運営方法等に対して地域の主任介護支援専門員と共に評価・意見交換を行い、来年度の内容について検討を行った。	9

##### ②日常的相談

相談件数 ケアマネジャー相談 149件  
サービス事業者相談 14件

#### (5) 会議等の開催

##### ①ネットワーク会議、地域ケア会議等開催

ア 個別支援会議 2回

イ ネットワーク会議 2回

高齢者の見守り支援体制を構築するとともに、生活支援体制整備業務として住民同士が助け合い、支え合う地域づくりを進めていくため、地域住民や関係機関とのネットワーク構築を図っています。

開催日 (会場)	内 容	参加者数 (人)
令和元年 7月11日 (青木会館)	はじめよう！支え合いの地域づくり	11
12月4日 (青木会館)	ちいきのちからシートを活用した地域づくり	50

ウ 第2層協議体

開催日 (会場)	内 容	参加者数 (人)
令和元年 9月13日 (青木会館)	それぞれの立場から考える青木地区の課題とは？	8
令和2年 2月17日 (青木会館)	青木地区での「ちいきのちからシート」活用について	9

エ その他ネットワークを構築するための会議 15回

##### ②出前講座等実施

ア 認知症サポーター養成講座

認知症に関する正しい知識の普及・啓発、認知症の当事者やその家族の抱える思いの理解を深めるため、地域住民、団体等の依頼や本センターの主催により、認知症サポーター養成講座を開催しています。



開催日	主催者	参加者数(人)
令和元年 6月3日	青木地域包括支援センター	30
9月3日	青木地域包括支援センター(筋活サポーター養成講座内)	26
令和2年 2月20日	川口警察署	102

#### イ 認知症サポーターステップアップ講座

認知症のかたに対するより良い支援を実践できるよう、認知症サポーター、介護保険事業者、地域住民を対象に講座を開催しています。

開催日(会場)	テーマ
令和元年 9月27日(青木会館)	ユマニチュード

#### ウ 認知症カフェ

認知症となっても地域で安心して暮らせるよう、認知症の当事者やその家族が交流できる集いの場を開催しています。

- ・ケアする人とされる人へ オレンジタイム手とて 11回

#### エ 家族介護教室

地域住民や高齢者の介護をするかたに対し、適切な介護の方法や知識の普及を目的に講座を開催しています。

開催日(会場)	テーマ
令和元年 11月19日(特別養護老人ホーム 春輝苑)	紙おむつのあて方を体験してみよう

#### オ 筋活サポーター養成講座

地域住民が主体となって介護予防に取り組むことが出来るよう、介護予防のリーダー役の養成を行っています。(全9回)

開催日(会場)	参加者数(人)
令和元年 7月2日・9日・16日・23日・30日、8月6日・20日・27日、9月3日 (特別養護老人ホーム春輝苑)	32

カ その他出前講座実施数 26回

## 2.3 成年後見センター

(令和元年度実績)

川口市から成年後見センターの委託を受け、認知症や知的障害、精神障害により判断能力が十分でないかたが、成年後見制度を円滑に利用できるよう成年後見センター事業を実施しています。

### (1) 川口市成年後見センター運営委員会

川口市成年後見センターの業務の適正な運営を図ることを目的に、専門職や行政職員等を委員とし、運営委員会を開催しています。

- ・令和元年 5月20日(月) 出席者 10人
- ・令和元年 7月19日(金) 出席者 9人

- ・令和元年 9月24日(火) 出席者 9人
- ・令和元年11月27日(水) 出席者 7人
- ・令和2年 1月20日(月) 出席者 10人

## (2) 相談対応・支援

住み慣れた地域で安心して暮らすことができるように成年後見制度の利用に関する相談・助言を行っています。

- ・相談件数 930件

### ①相談方法

単位：件

	電話	来所	訪問等
件数	595	227	108

### ②相談者

単位：件

	本人	親族	隣人・知人	関係機関	地域包括 支援センター	障害者 相談支援センター	後見人等	他市町 村社協	匿名・不明	その他
件数	108	384	11	284	54	37	13	17	6	16

### ③対象者

単位：件

	高齢者	知的障害者	精神障害者	匿名・不明	その他
件数	625	89	123	18	75

## (3) 成年後見制度の普及啓発に関すること

### ①支援者向け成年後見制度基礎研修の実施

成年後見制度の正しい理解を介護支援専門員や相談支援専門員等に周知することを目的として開催しています。

開催日	内 容	参加者数(人)
令和元年 7月30日	講義 成年後見制度の基礎知識 本人情報シートについて 意思決定支援について 講師 埼玉弁護士会 水島俊彦 氏	73

### ②成年後見制度の普及啓発に関する出前講座の実施

市内各団体等からの依頼に基づき、制度の普及啓発を目的に職員による制度説明等に加え、法人後見支援員による寸劇を実施しています。

- ・実施件数 7件（うち法人後見支援員による寸劇が内容に含まれるもの 2件）

### ③成年後見制度市民向け講座の開催

各専門職団体等に講師を依頼し、市民を対象とした講座を開催しています。

開催日	内 容	参加者数(人)
令和元年 6月1日	講義 成年後見制度と年金制度 講師 社労士成年後見センター埼玉川口支部 社会保険労務士 宇代 謙治 氏	25

7月27日	講義 成年後見制度とエンディングノート 講師 NPO 法人市民後見かわぐち 倉並 珠貴 氏	32
9月21日	講義 老後に向けて出来ること ～任意後見制度を知っていますか～ 講師 (一社) コスモス成年後見サポートセンター埼玉県支部 行政書士 石塚 昭 氏	27
11月30日	講義 成年後見制度と信託制度 講師 (一社) 信託協会 竹石 誠 氏	21
令和2年 1月25日	講義 成年後見制度・遺言・相続の基礎知識 講師 (公社) 成年後見センター・リーガルサポート埼玉支部 司法書士 内田 龍一 氏	27

#### (4) 関係機関との連携に関すること

##### ①成年後見制度関連機関情報交換会

市民がより制度を円滑に利用できるように成年後見の相談業務に携わっている団体や機関が一堂に会することにより、各々の事業内容を把握し、連携を深めていくことを目的に実施しています。

開催日	内 容	参加者数 (人)
令和元年 8月30日	○説 明 市長申立の現状及び報酬助成について 説明者 川口市福祉部長寿支援課 主査 須田 真理 氏 川口市福祉部障害福祉課 主査 佐藤 智美 氏 ○情報交換会	68

##### ②障害者相談支援センター（権利擁護・意思決定支援担当）との連携

障害者相談支援センターとともに権利擁護をテーマにした研修やアンケートを企画しています。

#### (5) 法人後見支援員に関すること

##### ①法人後見支援員の委嘱

川口市市民後見人候補者養成研修修了者のうち、市民後見人として活動を希望するかたに対し、本会が法人後見支援員を委嘱しています。

・委嘱人数 25人

##### ②定例会・フォローアップ研修の開催

法人後見支援員同士の情報交換及び資質向上を目的に、定例会及びフォローアップ研修を開催しています。

開催日	内 容	参加者数 (人)
平成31年 4月15日	定例会 ・法人後見受任案件の対象者拡大について 等	16
令和元年 5月21日	定例会 ・法人後見の受任状況について 等	11
6月19日	定例会 ・法テラスについて 等	18
7月18日	定例会 ・法人後見の受任状況について 等	16
8月23日	定例会 ・寸劇について 等	11

9月17日	第1回フォローアップ研修 講義 支援者としての死との向き合い方 講師 (公社) 埼玉県看護協会 鳩ヶ谷訪問看護ステーション 所長 白石 恵子 氏	15
10月16日	定例会 ・今後の法人後見支援員の活動について 等	13
11月11日	定例会 ・法人後見の受任状況について 等	10
12月19日	定例会 ・地域包括支援センターについて ・川口市障害者相談支援センターについて 等	11
令和2年 1月17日	定例会 ・草加市社協・草加市民後見人勉強会との交流会	24
2月17日	第2回フォローアップ研修 講義 薬についての基礎知識 講師 株式会社 ファミージュ厚川 代表取締役兼薬剤師 厚川 俊明 氏 日本薬科大学 教授 久保田 洋子 氏	15

## (6) 法人後見・後見監督の受任に関すること

法人後見支援員が市民後見人として家庭裁判所から選任されるための活動・経験の場を提供することを目的に法人として成年後見人等を受任し、財産管理や身上監護を実施しています。また、市民後見人が選任された後は、後見監督人として活動を支援しています。

### ①法人後見

- ・受任件数 13件（後見8件、保佐5件） ※累計31件
- ・法人後見支援件数 1,810件

	電話	来所	訪問	その他
件数	853	88	852	17

### ②後見監督（市民後見人へ移行）

- ・受任件数 7件（後見7件） ※累計8件
- ・後見監督支援件数 256件

	電話	来所	訪問	その他
件数	140	73	43	0

## 2.4 生活困窮者自立相談支援事業

(令和元年度実績)

川口市から川口市生活自立サポートセンターの委託を受け、生活困窮者が困窮状態から早期に脱却することを支援するため、本人の状態に応じた包括的かつ継続的な相談支援等を実施するとともに、地域における自立・就労支援等の体制を構築することにより、生活困窮者の自立促進を図っています。

### (1) 事業内容

- ①相談支援体制の構築及び生活困窮者の把握、相談受付
- ②スクリーニング(課題の抽出・整理・分類)による各種支援制度及び関係機関との連絡調整
- ③アセスメント(状況・課題の把握、分析)の実施及びプランの策定、評価

(2) 相談受付件数

窓口等での直接受付 755件 電話での問い合わせ 75件 計 830件

(3) 相談者の性別・年齢構成

単位：人

	男性	女性	計
10代	4	2	6
20代	57	43	100
30代	78	44	122
40代	104	72	176
50代	100	41	141
60代	69	29	98
70代	57	43	100
80代	18	16	34
90代	0	2	2
100代	0	0	0
不明	26	25	51
計	513	317	830

(4) 相談経路

直接来所 626件

関係機関・関係者からの紹介 129件

(5) 初回面談時の主訴

単位：件

病気や健康、障害のこと	34
住まいについて	85
収入・生活費について	335
家賃やローンの支払いのこと	88
税金や公共料金等の支払いについて	24
債務について	6
仕事探し、就職について	98
仕事上の不安やトラブル	6
地域との関係について	1
家族との関係について	22
子育てのこと	5
介護のこと	5
ひきこもり・不登校	20
DV・虐待	2
食べるものがない	4
その他	20
計	755

(6) 初回面談時のスクリーニング（分類）結果

単位：件

継続支援し、プラン策定予定	117
情報提供・相談対応のみで終了	522
福祉事務所（生活保護）へのつなぎ	52
他制度・他機関等へのつなぎ	64
スクリーニング判断前に中断・終了	0
計	755

(7) 支援方法 (令和2年1月末)

単位：件

電話による相談対応	1,308
訪問・同行支援	167
窓口等での直接面談	1,962
他機関との電話照会・協議	93

※システム障害により令和2年1月末時点の件数を記載

(8) 困りごと相談会(出張相談会)の開催

潜在的な困窮者の掘り起こし及び事業周知を図るため困りごと相談会(出張相談会)を開催しています。

開催場所	開設日数(日)	相談件数(件)
新郷支所	18	5
戸塚支所	22	5
芝支所	22	8
鳩ヶ谷支所	15	8

(9) フードドライブの実施

市社協職員に呼びかけ年4回フードドライブを実施し、食べるものがなく困窮している相談者を対象に提供しました。

- ・実施内容 令和元年 6月17日～ 6月28日 168点
- 令和元年 9月17日～ 9月30日 107点
- 令和元年12月 9日～12月20日 93点
- 令和2年 3月 9日～ 3月19日 105点

(10) プラン作成件数・支援調整会議

プラン案の適切性の協議・支援提供者によるプランの共有・プラン終結時等の評価・社会資源の充足状況の把握と開発に向けた検討を行っています。

- ①プラン作成件数 新規プラン 126件 再プラン 27件
- ②プラン終結件数 133件
- ③支援調整会議開催回数 19回

(11) 研修・会議等への参加

支援の充実を図るため研修・会議等に参加し、援助技術の習得や情報交換を行っています。また、講師として参加し事業周知を行っています。

開催日	研修・会議名	場所
平成31年 4月16日・19日	平成31年度生活困窮者自立支援制度新任研修	埼玉県発達障害総合支援センター
令和元年 5月29日	(仮称)第6回生活困窮者支援ワーキンググループ	済生会川口総合病院
7月9日～11日	2019年度自立相談支援事業従事者養成研修	全社協・灘尾ホール
8月2日	令和元年度彩の国あんしんセーフティネット事業 第1回ブロック会議	彩の国すこやかプラザ
8月21日～23日	2019年度自立相談支援事業従事者養成研修	全社協 中央福祉学院

9月9日	令和元年度彩の国あんしんセーフティネット事業 担当相談員専門研修	さいたま共済会館
9月18日	(仮称) 第7回生活困窮者支援ワーキンググループ	済生会川口総合病院
10月10日	埼玉県居住支援セミナー	さいたま共済会館
10月28日	令和元年度生活困窮者自立支援制度テーマ別研修 (こども・未成年者支援)	埼玉県県民健康センター
11月6日	令和元年度生活困窮者自立支援制度テーマ別研修 (多重債務者支援)	さいたま共済会館
11月7日	令和元年度芝伊刈地区ネットワーク会議	芝福祉センター
11月19日	令和元年度生活困窮者自立支援制度テーマ別研修 (高齢者居住支援)	さいたま共済会館
12月11日	生活困窮者自立支援制度と生活福祉資金貸付制度 の連携に関する研修	彩の国すこやかプラザ
令和2年 1月21日	令和元年度ひきこもり支援連絡会議	埼玉会館
1月22日	(仮称) 第8回生活困窮者支援ワーキンググループ	済生会川口総合病院
1月23日	令和元年度生活困窮者自立支援制度主任相談支援 員研修	埼玉教育会館
2月5日	令和元年度彩の国あんしんセーフティネット事業 第2回ブロック会議	彩の国すこやかプラザ
3月19日	(仮称) 第9回生活困窮者支援ワーキンググループ	済生会川口総合病院

## 2.5 生活支援体制整備事業

(令和元年度実績)

第1層生活支援コーディネーターを配置し、高齢者の生活支援・介護予防サービスの充実に向けて、生活支援の担い手の発掘、地域資源の把握・ネットワークの構築を図っています。

### (1) 地域におけるネットワークの構築

第2層生活支援コーディネーターとの連携により、8地区10回のネットワーク会議に参加し、ネットワーク構築の支援及び事業周知を行いました。

### (2) 第1層協議体の開催

- ・令和元年10月18日 第1層協議体 出席者 6人
- ・令和2年 3月23日 第1層協議体 ※新型コロナウイルス感染拡大防止のため中止

### (3) 社会的孤立防止のための高齢者の居場所づくり

市内の先駆的な事例となるようエリアを限定したモデル事業として、社会的孤立防止のため社会福祉施設や地域包括支援センター、ボランティア等と連携のもと、高齢者が集えるサロン「おしゃべりC a f e」を5回開催し、延べ47人が参加しました。

(4) 生活支援コーディネーターに係る研修への参加

埼玉県社会福祉協議会が開催した、生活支援コーディネーターの研修や連絡会に2回参加しました。

(5) 地域資源の把握

川口市長寿支援課、第2層生活支援コーディネーターと協働し市内全域の情報を整理し、可視化を行いました。

(6) 川口市長寿支援課との連携

川口市長寿支援課と協働での事業展開にあたり、進捗状況の確認と意見交換を目的とした会議を30回開催しました。

(7) 第2層生活支援コーディネーターとの情報交換会

第2層生活支援コーディネーターとの情報交換会に4回参加しました。

(8) 作業部会の開催

生活支援体制整備事業フォーラムの準備会として、作業部会を5回開催しました。

(9) 令和元年度 生活支援体制整備事業フォーラムの開催

事業のPRとともに、本事業の根源である介護予防の重要性和住民同士の支えあいの必要性を伝えることを目的に開催しました。

開催日	内 容	参加者数 (人)
令和2年 1月18日	テーマ 世代をこえて笑顔あふれるまちづくり ～Help together with Smile～ 第1部 川口市の現状について 報告者：川口市長寿支援課 課長補佐 堀江 宏 氏 生活支援体制整備事業について 報告者：川口市社会福祉協議会第1層生活支援コーディネーター 第2部 実践報告・パネルディスカッション 報告者：NPO 法人健康姿勢管理 大谷 友希 氏 報告者：社会福祉法人末広会 第2 春香苑 施設長 山本 明美 氏 報告者：厚川薬局代表兼管理薬剤師 厚川 俊明 氏 パネラー：シンガーソングライター 工藤 慎太郎 氏 第3部 ライブ シンガーソングライター 工藤 慎太郎 氏 ギタリスト 矢後 憲太 氏	300 ※地域福祉推進員 67人を含む



**第2章**  
**社会福祉法人**  
**川口市社会福祉事業団**

## 令和2年度 社会福祉

		事業名	予算額(千円)
福 祉		本 部 事 務 局 ㊦	139,786
高 齢 福 祉		特 別 養 護 老 人 ホ ー ム ㊦	559,434
		シ ョ ー ト ス テ イ ㊦	90,453
		養 護 老 人 ホ ー ム ㊦	128,540
		ケ ア ハ ウ ス ㊦	132,443
		安 行 ・ 神 根 ・ 芝 ・ 新 郷 ・ 仲 町 た た ら 荘 ㊦	108,385
		老 人 デ イ サ ー ビ ス セ ン タ ー ㊦	667,577
		社 会 福 祉 セ ン タ ー ボ ラ ン テ ィ ア 活 動 支 援 事 業 ㊦	28,317
		老 人 福 祉 セ ン タ ー ㊦	58,446
		や す ら ぎ の 家 ㊦	2,373
		居 宅 介 護 支 援 事 業 所	171,826
	鳩 ヶ 谷 福 祉 セ ン タ ー ㊦	28,298	
児 童 福 祉		母 子 生 活 支 援 施 設 あ さ ひ 館 ㊦	22,802
		南 平 児 童 セ ン タ ー ㊦	20,929
		地 域 子 育 て 支 援 拠 点 事 業 ㊦	3,726
母 子 福 祉		母 子 ・ 父 子 福 祉 セ ン タ ー ㊦	4,920
障 害 福 祉		地 域 活 動 支 援 セ ン タ ー 事 業 ㊦	44,374
		生 活 介 護 夢 工 房	84,507
		障 害 者 相 談 支 援 セ ン タ ー き ら り ㊦	21,248
		生 活 介 護 き じ ば と ㊦	88,914
		就 労 継 続 支 援 き じ ば と ㊦	42,733
介 護 保 険		地 域 包 括 支 援 セ ン タ ー ㊦	213,363

# 事業団事業予算の概要

※ (記)は市の委託事業 (補)は市の補助事業 (指)は指定管理者

事業内容
各施設の中核として受託経営施設及び自主経営施設の効果的な管理運営
要介護状態にある高齢者で常時介護を必要とするかたが入居する施設の管理運営
在宅で要介護高齢者を介護することが困難な場合に短期間受け入れを行う施設の管理運営
65歳以上で経済的理由等のため居宅において養護が困難なかたが入居する施設の管理運営
60歳以上で在宅生活を営むのに支障のあるかたが低額な料金で入居する施設の管理運営
受託しているたたら荘5カ所の管理運営(安行・神根・芝・新郷・仲町)
要介護状態にある高齢者の通所介護サービスの提供(横曽根・新郷・芝・芝南・鳩ヶ谷・神根)
ボランティア活動をしているかたへの支援事業
自主事業のたたら荘4カ所の管理運営(本町・芝中央・南平・前川)
やすらぎの家2カ所の管理運営(並木・元郷)
居宅サービス計画の作成及び介護予防サービスの支援を行う(横曽根・新郷・芝・鳩ヶ谷)
高齢者の各種相談や集会のための施設提供を行う施設の管理運営
母子の自立援助及び児童の健全育成を図る目的で設置した施設の管理運営
児童健全育成の目的で設置した児童センターの管理運営
子育て親子に対する相談支援を行う
母子・父子家庭の自立と生活安定、向上を図る目的で設置した母子・父子福祉センターの管理運営
障害者の自立と社会参加を図ることを目的とした施設の管理運営
障害者の社会参加を促進するため、自立訓練や授産活動の場を提供する施設の管理運営
在宅の障害者(児)に対する相談支援を行う
障害者の社会参加を促進するため、自立訓練や授産活動の場を提供する施設の管理運営
障害者の就労指導、生活指導、社会学習を実施する施設の管理運営
地域福祉の中核機関として高齢者の状態の変化に応じたサービスの提供を包括的に行う (神根・新郷・芝伊刈・西・鳩ヶ谷東部・新郷東)

## 第2章 社会福祉法人川口市社会福祉事業団

### 第1節 社会福祉事業団の概要

#### 1 組織等

##### (1) 設立の趣旨

川口市が設置した福祉施設の受託管理業務を行うとともに、自ら市民の福祉ニーズにこたえるため、社会福祉法に基づき、福祉施設を設置運営することを目的に設立されました。

(2) 事務所 事務局 川口市大字赤井1055番地

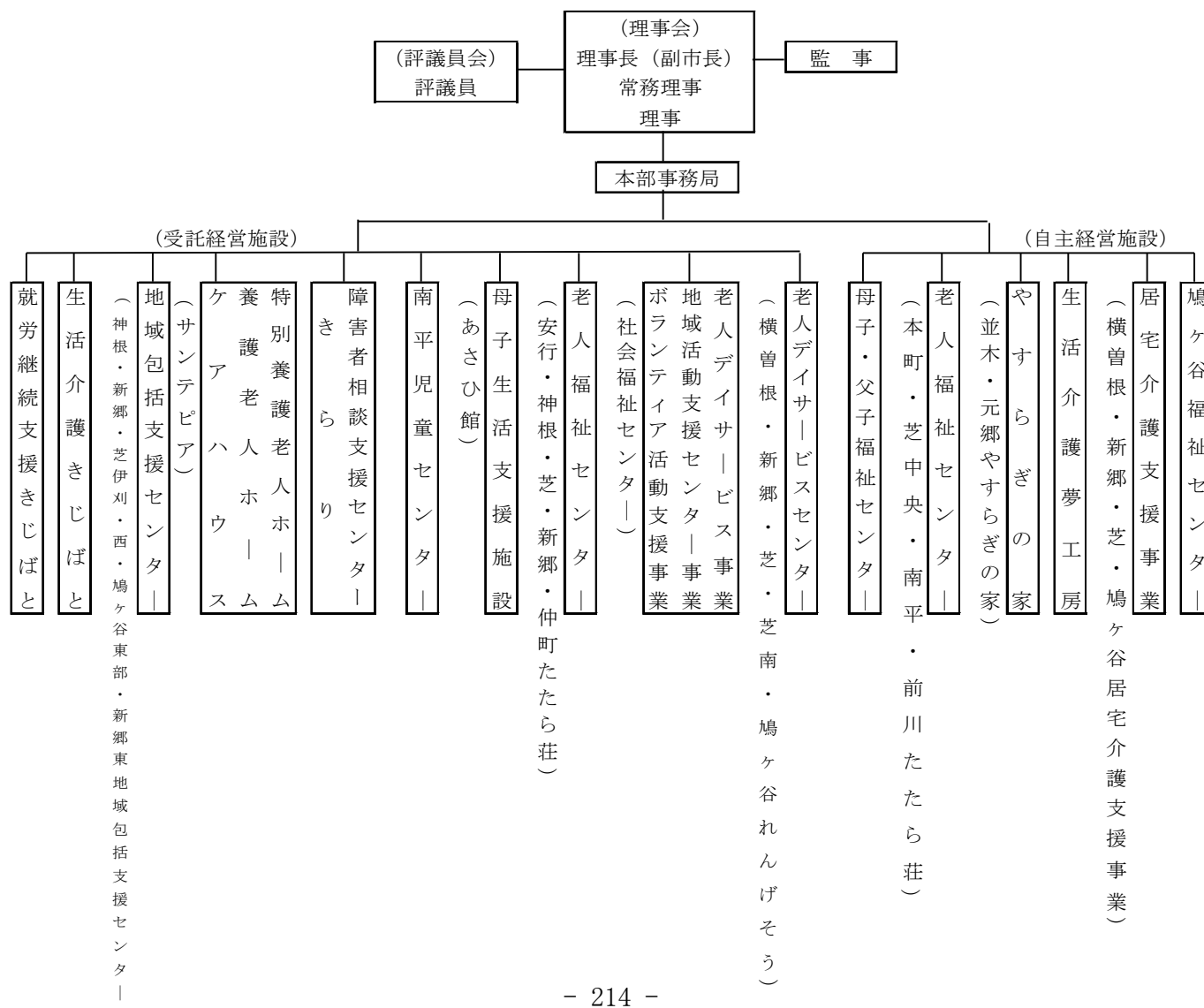
(3) 沿革 昭和59年3月1日 社会福祉法人川口市社会福祉事業団の設立認可  
昭和59年4月1日 社会福祉法人川口市社会福祉事業団設立

(4) 職員の配置 (令和2年4月1日現在)

職員320人を施設に配置し、業務に従事しています。

##### (5) 組織

本社会福祉事業団は、社会福祉法の規定に基づく社会福祉法人です。業務の決定は理事会及び評議員会によって行われ、理事会、評議員会の決定事項は、事務局または施設により処理をしています。この関係を図に表すと次のとおりになります。



2 令和2年度当初予算

(単位:千円)

事業区分	拠点区分		サービス区分		予算額	
社会福祉事業	1	高齢者総合福祉センターサンテピア	1	法人本部	1,053,479	139,786
			2	特別養護老人ホーム		559,434
			3	ショートステイ		90,453
			4	老人デイサービスセンター新郷れんげそう		138,163
			5	新郷居宅介護支援事業所		54,314
			6	新郷地域包括支援センター		35,803
			7	新郷東地域包括支援センター		35,526
	2	サンテピア養護老人ホーム	8	養護老人ホーム	128,540	128,540
	3	サンテピアケアハウス	9	ケアハウス	132,443	132,443
	4	神根福祉センター	10	老人デイサービス事業	229,706	141,543
			11	老人福祉センター神根たたら荘		23,763
			12	ボランティア活動支援事業		28,317
			13	神根地域包括支援センター		36,083
	5	神根福祉センター地域活動支援センター事業	14	地域活動支援センター事業	44,374	44,374
	6	高齢者在宅サービスセンター	15	老人デイサービスセンター横曽根れんげそう	182,379	105,019
			16	横曽根居宅介護支援事業所		42,217
			17	西地域包括支援センター		35,143
	7	芝福祉センター	18	老人デイサービスセンター芝れんげそう	295,877	151,637
			19	老人福祉センター芝たたら荘		25,515
			20	老人デイサービスセンター芝南れんげそう		35,908
			21	芝居宅介護支援事業所		47,802
			22	芝伊刈地域包括支援センター		35,015
	8	鳩ヶ谷れんげそう	23	老人デイサービスセンター鳩ヶ谷れんげそう	95,307	95,307
	9	老人福祉センター	24	老人福祉センター (施設整備費)	117,553	58,446
			25	老人福祉センター安行たたら荘		21,005
			26	老人福祉センター新郷たたら荘		19,248
			27	老人福祉センター仲町たたら荘		18,854
	10	生活介護夢工房	28	生活介護夢工房	84,507	84,507
	11	鳩ヶ谷きじばと福祉センター	29	生活介護きじばと	110,162	88,914
			30	障害者相談支援センターきらり		21,248
	12	就労継続支援きじばと	31	就労継続支援きじばと	42,733	42,733
	13	母子生活支援施設あさひ館	32	母子生活支援施設あさひ館	22,802	22,802
	14	南平児童センター	33	南平児童センター	24,655	20,929
			34	地域子育て支援拠点事業		3,726
	15	母子・父子福祉センター	35	母子・父子福祉センター	4,920	4,920
小 計					2,569,437	2,569,437
公益事業	16	やすらぎの家	36	やすらぎの家	2,373	2,373
	17	鳩ヶ谷社会福祉センター	37	鳩ヶ谷福祉センター	91,584	28,298
			38	鳩ヶ谷東部地域包括支援センター		35,793
			39	鳩ヶ谷居宅介護支援事業所		27,493
小 計					93,957	93,957
合 計					2,663,394	2,663,394

## 第2節 老人福祉施設

### 1 老人福祉センター「たたら荘」

60歳以上のかたに対して、各種の相談に応ずるとともに健康の増進、教養の向上及びレクリエーション等を供与し、高齢者が健康で明るい生活ができるよう努めています。

※たたら荘の運営は、昭和59年4月1日から川口市社会福祉事業団が行っています。

#### (1) 施設概要

名 称	所 在 地	敷地面積(㎡)	床面積(㎡)	開所年月日	種別
本町たたら荘	本町1-5-22	593.48	330.48	S44. 1. 6	B型
芝中央たたら荘	大字芝3905	2,500.68 の一部	335.95	S46. 6. 13	B型
南平たたら荘	末広3-7-21	1,322.37	588.43	S52. 12. 4	A型
前川たたら荘	前川4-12-12	1,258.97	611.08	S57. 1. 8	A型
安行たたら荘	大字安行1194	2,612.17	684.70	H4. 4. 7	A型
神根たたら荘	大字道合1421	3,234.25	1,035.89	H9. 4. 10	A型
芝たたら荘	大字伊刈20	2,298.58	922.00	H10. 12. 1	A型
新郷たたら荘	大字東本郷1000	2,461.39 の一部	488.13	H30. 4. 1	B型
仲町たたら荘	仲町15-15	1,636.11 の一部	493.51	H31. 4. 1	B型

※A型 床面積が495, 5㎡以上の規模の建物

※B型 床面積が165㎡以上495, 5㎡未満の規模の建物

#### (2) 利用状況(9カ所)

年 度	利用日数 (日)	団 体		個人(人)	計(人)	利用料(円)	健康相談	
		回数(回)	人員(人)				回数(回)	人員(人)
27	2,660	331	9,873	211,397	251,278 (30,008)	22,127,000	408	10,140
28	2,539	345	9,043	185,741	222,007 (27,223)	19,478,400	368	8,055
29	2,362	350	9,167	174,642	207,928 (24,119)	18,381,100	366	7,196
30	2,357	328	8,861	166,085	196,549 (21,603)	17,494,600	342	6,283
元	2,389	291	7,762	147,292	174,161 (19,107)	15,505,400	336	5,354

※利用料は1人100円(身体障害者手帳、戦傷病者手帳、療育手帳、精神障害者保健福祉手帳の交付を受けているかたは免除)

※( )内は利用者の内、利用料免除者の人数

## 2 高齢者総合福祉センター「サンテピア」（特別養護老人ホーム・養護老人ホーム・ケアハウス・老人デイサービスセンター・居宅介護支援事業所・地域包括支援センター）

高齢者総合福祉センター「サンテピア」は、高齢者のニーズに合わせたサービスの充実を図るため、要介護状態で常時介護が必要な高齢者を対象とした特別養護老人ホームや心身機能の減衰等のために日常生活に支障があり、自宅において適切な介護を受けられない高齢者を対象とした養護老人ホーム、自炊ができないなど心身機能の低下や高齢のため独立して生活できない高齢者のためのケアハウスといった入居型施設と老人デイサービスセンター、居宅介護支援事業所、地域包括支援センターを併設した高齢者総合福祉施設です。

また、社会的理由等により高齢者を介護できない場合、一時的に保護し介護者の負担を軽減する短期入所生活介護も行っています。

### （１）施設概要

種 別	定員	開所年月日	敷地面積	構造	床面積	所在地
特別養護老人ホーム	100人	H9. 4. 1	7,602.39 m <sup>2</sup>	鉄筋 コンクリート造 地上6階 地下1階	延床面積 14,444.48 m <sup>2</sup>	大字赤井 1055番地
短期入所生活介護	20人					
養護老人ホーム	50人					
ケアハウス	50人					
新郷れんげそう	50人					

### （２）入居及び利用状況

#### ○特別養護老人ホーム

（単位：人）

年齢 年度	60～ 64歳	65～ 69	70～ 74	75～ 79	80～ 84	85～ 89	90～ 94	95～ 99	100 以上	計	男性	女性	平均 年齢 (歳)
元	2	4	6	14	19	29	15	6	3	98	27	71	83.9

#### ○養護老人ホーム

（単位：人）

年齢 年度	60～ 64歳	65～ 69	70～ 74	75～ 79	80～ 84	85～ 89	90～ 94	95～ 99	100 以上	計	男性	女性	平均 年齢 (歳)
元	0	1	4	8	10	6	2	1	0	32	7	25	81.0

#### ○ケアハウス

（単位：人）

年齢 年度	60～ 64歳	65～ 69	70～ 74	75～ 79	80～ 84	85～ 89	90～ 94	95～ 99	100 以上	計	男性	女性	平均 年齢 (歳)
元	1	2	2	11	11	14	1	1	0	43	19	24	80.8

※老人デイサービスセンターについては、「4 老人デイサービスセンター」の項を参照。居宅介護支援事業所については、「5 居宅介護支援事業所」の項を参照。地域包括支援センターについては、「7 地域包括支援センター」の項を参照。

### 3 やすらぎの家

60歳以上のかたに憩いの場を提供し、心身の健康保持及びレクリエーション等を供与し、高齢者が健康で明るい生活ができるよう努めています。

やすらぎの家の運営は、昭和61年4月1日から川口市社会福祉事業団が行っています。

#### (1) 施設概要

名 称	所 在 地	敷 地 面 積	構 造	床面積	開所年月日
並木 やすらぎの家	並木 4-22-1	690.00 m <sup>2</sup>	鉄骨造平屋建	延床面積 161.76 m <sup>2</sup>	S54. 1. 8
元郷 やすらぎの家	元郷 3-15-19	旧元郷保育所敷地内 354.92 m <sup>2</sup>	木造平屋建	延床面積 147.40 m <sup>2</sup>	S58. 2. 3

※利用料は無料

#### (2) 利用状況

年 度	27年度	28年度	29年度	30年度	元年度
利用日数	358日	357日	357日	357日	328日
利用者人数	延 7,988人	延 8,475人	延 8,772人	延 9,605人	延 7,609人

### 4 老人デイサービスセンター「れんげそう」

川口市から委託を受け、老人福祉法及び介護保険法に基づき、在宅で要介護状態の高齢者に対して、通所により各種サービスを提供し、生活の助長、社会的孤立感の解消、心身機能の維持向上等を図っています。

#### (1) 施設概要

名 称	所 在 地	敷地面積	構 造	床面積	開所年月日	定員
横曽根れんげそう	川口 6-5-14	850.88 m <sup>2</sup>	鉄筋コンクリート造 3階建	延床面積 1,175.85 m <sup>2</sup> 内 479.79 m <sup>2</sup>	H7. 1. 17	40
新郷 れんげそう	大字赤井1055	7,602.39 m <sup>2</sup>	鉄筋コンクリート造 地下1階地上6階	延床面積 14,444.48 m <sup>2</sup> 内 917.38 m <sup>2</sup>	H9. 4. 1	50
芝 れんげそう	大字伊刈20	2,298.58 m <sup>2</sup>	鉄筋コンクリート造 2階建	延床面積 1,797.45 m <sup>2</sup> 内 742.14 m <sup>2</sup>	H10. 12. 1	45
芝南 れんげそう	芝 3-17-1	芝南小学校敷地内 10,683.00 m <sup>2</sup>	鉄筋コンクリート造 4階建1階一部	206.59 m <sup>2</sup>	H10. 11. 9	10
鳩ヶ谷 れんげそう	八幡木 1-19-5	944.84 m <sup>2</sup>	鉄筋コンクリート造 2階建	延床面積 737.50 m <sup>2</sup> 内 377.50 m <sup>2</sup>	H23. 11. 1	35



(2) サービス内容及び利用状況

○横曽根れんげそう

(単位：人)

年度	登録者数	要介護度別利用者数								送迎	給食	入浴
		要支援1	要支援2	1	2	3	4	5	計			
27	10,228	84	615	2,652	1,531	1,424	1,101	917	8,324	15,986	8,060	6,398
28	9,854	165	410	2,425	1,738	1,256	939	911	7,844	15,311	7,638	5,889
29	9,814	298	424	2,678	1,879	1,112	569	917	7,886	15,647	7,756	5,770
30	9,246	181	559	2,362	1,482	1,289	722	715	7,409	14,530	7,343	5,580
元	9,522	151	708	2,149	1,574	1,417	1,136	529	7,664	14,825	7,573	5,798

○新郷れんげそう

(単位：人)

年度	登録者数	要介護度別利用者数								送迎	給食	入浴
		要支援1	要支援2	1	2	3	4	5	計			
27	13,741	109	574	2,666	2,745	2,196	1,889	457	10,636	16,679	10,636	9,013
28	14,122	145	380	2,457	3,112	2,381	2,345	509	11,329	16,890	11,341	10,002
29	14,209	192	270	2,505	3,428	2,310	1,489	1,043	11,237	16,873	8,483	9,438
30	12,847	125	390	2,362	3,493	1,799	1,453	740	10,362	15,887	7,973	8,918
元	12,508	295	471	2,239	3,566	1,609	1,120	843	10,143	15,859	7,971	8,356

○芝れんげそう

(単位：人)

年度	登録者数	要介護度別利用者数								送迎	給食	入浴
		要支援1	要支援2	1	2	3	4	5	計			
27	12,334	162	787	2,950	2,594	2,630	1,081	165	10,369	20,681	10,216	8,715
28	12,612	219	1040	3,052	2,713	1,846	1,384	180	10,434	20,774	10,228	8,653
29	12,651	156	659	3,232	3,204	1,826	753	410	10,282	20,338	10,224	8,745
30	11,884	120	617	2,671	2,880	2,204	963	359	9,882	19,569	9,827	8,339
元	11,661	368	608	2,598	2,660	1,384	985	683	9,286	18,507	9,237	7,501

○芝南れんげそう

(単位：人)

年度	登録者数	要介護度別利用者数								送迎	給食	入浴
		要支援1	要支援2	1	2	3	4	5	計			
27	1,888	256	2	356	428	378	154	10	1,584	3,075	1,553	—
28	3,309	165	101	823	637	878	158	140	2,902	5,671	2,857	—
29	3,475	88	30	557	601	1,067	213	164	2,720	5,408	2,692	—
30	3,407	45	79	508	1,029	667	291	187	2,855	5,673	2,821	—
元	2,922	98	27	463	884	638	92	279	2,481	4,949	2,464	—

○鳩ヶ谷れんげそう

(単位：人)

年度	登録者数	要介護度別利用者数								送迎	給食	入浴
		要支援1	要支援2	1	2	3	4	5	計			
27	7,413	109	289	1,494	1,768	950	653	893	6,156	12,317	5,872	5,599
28	8,117	146	671	1,501	1,873	1,591	567	733	7,082	14,351	6,894	6,430
29	7,924	199	440	1,586	1,413	1,806	779	453	6,676	13,326	6,416	5,609
30	8,753	309	375	1,764	1,618	1,689	1,096	429	7,280	14,450	7,066	5,709
元	8,318	236	474	1,679	1,494	1,741	678	618	6,920	13,803	6,750	5,517

## 5 居宅介護支援事業所

介護保険制度の情報提供及びケアプラン作成を行い、制度の円滑な推進に努めています。

### (1) 施設概要

名称	所在地	敷地面積	構造	床面積	開所年月日
横曽根居宅介護支援事業所	川口 6-5-14	850.88 m <sup>2</sup>	鉄筋コンクリート造 3階建	延床面積 1,175.85 m <sup>2</sup> 内 31.30 m <sup>2</sup>	H7. 4. 1
新郷居宅介護支援事業所	大字赤井1055	7,602.39 m <sup>2</sup>	鉄筋コンクリート造 地下1階地上6階	延床面積 14,444.48 m <sup>2</sup> 内 30.60 m <sup>2</sup>	H9. 4. 1
芝居宅介護支援事業所	大字伊刈20	2,298.58 m <sup>2</sup>	鉄筋コンクリート造 2階建	延床面積 1797.45 m <sup>2</sup> 内 33 m <sup>2</sup>	H10. 12. 2
鳩ヶ谷居宅介護支援事業所	桜町 6-4-5	1,247.08 m <sup>2</sup>	鉄筋コンクリート造 1階部分	延床面積 1,185.81 m <sup>2</sup> 内 19.33 m <sup>2</sup>	H18. 5. 1 (H27. 4. 1 現所在地に移転)

### (2) 相談件数

○横曽根居宅介護支援事業所

(単位：件)

年度	認定調査	月平均	ケアプラン作成	月平均
27	318 (25)	27	2,304	192
28	300 (31)	25	2,323	194
29	340 (24)	28	2,139	178
30	262 (15)	22	2,281	190
元	217 (0)	18	2,776	217

※ ( ) 内は他市町村からの委託件数

○新郷居宅介護支援事業所

(単位：件)

年度	認定調査	月平均	ケアプラン作成	月平均
27	176 (37)	15	3,163	264
28	318 (28)	27	3,344	279
29	355 (26)	30	3,229	269
30	268 (41)	22	3,356	280
元	303 (0)	25	3,755	303

※ ( ) 内は他市町村からの委託件数

## ○芝居宅介護支援事業所

(単位：件)

年度	認定調査	月平均	ケアプラン作成	月平均
27	378 (52)	32	2,398	200
28	378 (28)	32	2,422	202
29	397 (20)	33	2,476	206
30	235 (11)	20	2,613	212
元	280 (0)	23	2,900	242

※ ( ) 内は他市町村からの委託件数

## ○鳩ヶ谷居宅介護支援事業所

(単位：件)

年度	認定調査	月平均	ケアプラン作成	月平均
27	313 (21)	26	1,226	102
28	222 (26)	19	1,563	130
29	238 (15)	20	1,620	135
30	188 (19)	16	1,596	133
元	196 (4)	16	1,856	155

※ ( ) 内は他市町村からの委託件数

## 6 社会福祉センター（神根福祉センター）

川口市から委託を受け、地域における福祉活動の拠点として地域住民の福祉のニーズに応じたサービスの提供を行うとともに、老人デイサービス事業・地域活動支援センター事業・ボランティア活動支援事業の管理運営を行い、地域住民の福祉の増進及び福祉意識の向上を図っています。

### (1) 施設概要

種別	定員	開所年月日	敷地面積	構造	床面積	所在地
老人デイサービス事業	50人	H9.4.1	3,234.25㎡	鉄筋コンクリート造 3階建	延床面積 2,739.74㎡	大字道合 1421番地
ボランティア活動支援事業	—					
地域活動支援センター事業	15人					
(神根たたら荘)	—					

※地域活動支援センター事業については、「第5節障害福祉施設」、神根たたら荘については、「第2節老人福祉施設」を参照。

## (2) 利用及び活動状況

### ○老人デイサービス事業

(単位：人)

年度	登録者数	要介護度別利用者数								送迎	給食	入浴
		要支援1	要支援2	1	2	3	4	5	計			
27	12,748	233	711	2,532	3,765	2,147	852	328	10,568	21,053	10,318	8,503
28	12,810	302	519	2,710	3,316	3,029	850	222	10,948	21,831	10,846	8,636
29	12,843	229	534	2,674	3,546	2,362	1,039	302	10,686	21,273	10,592	8,404
30	12,358	154	611	2,403	3,561	2,157	1,121	450	10,457	20,818	10,335	8,111
元	11,523	190	796	2,288	3,289	1,781	1,245	286	9,875	19,685	9,784	7,855

### ○ボランティア活動支援事業

事業名	活動内容	参加者				
		27年度	28年度	29年度	30年度	元年度
会食サービス	神根地区で一人暮らしの高齢者（70歳以上）を対象とした昼食サービス	109名	122名	115名	83名	69名
ボランティア交流	意見交換・アンケート等	7名	12名	23名	25名	10名
関連団体への支援	介護者研修室、調理実習室の貸出	361回	205回	208回	196回	202回

ボランティア活動に関する相談や福祉・家事援助体験研修を行っています。

## 7 地域包括支援センター

川口市から委託を受け、地域の高齢者の心身の健康維持、保健・福祉・医療の向上、生活のために必要な援助及び支援を目的とし、地域の中核機関として高齢者の状態の変化に応じたサービスの提供を包括的に行い、高齢者が住みなれた地域で安定した生活をおくることができるよう努めています。

### (1) 施設概要

名称	所在地	敷地面積	構造	床面積	開所年月日
神根地域包括支援センター	大字道合 1421	3,234.25 m <sup>2</sup>	鉄筋コンクリート造 3階建1階部分	延床面積 2,739.74 m <sup>2</sup> 内 16.44 m <sup>2</sup>	H18. 4. 1
新郷地域包括支援センター	大字赤井 1055	7,602.39 m <sup>2</sup>	鉄筋コンクリート造 6階建1階部分	延床面積 14,444.48 m <sup>2</sup> 内 63.8 m <sup>2</sup>	H21. 1. 1

芝伊刈地域包括支援センター	大字伊刈 20	2,298.58 m <sup>2</sup>	鉄筋コンクリート造 2階建 1階部分	延床面積 1,797.45 m <sup>2</sup> 内 56.25 m <sup>2</sup>	H21. 6. 1
西地域包括支援センター	川口 6-5-14	850.88 m <sup>2</sup>	鉄筋コンクリート造 3階建 2階部分	延床面積 1,175.85 m <sup>2</sup> 内 43.6 m <sup>2</sup>	H22. 6. 1
鳩ヶ谷東部地域包括支援センター	桜町 6-4-5	1,247.08 m <sup>2</sup>	鉄筋コンクリート造 2階建 1階部分	延床面積 1,185.81 m <sup>2</sup> 内 30 m <sup>2</sup>	H25. 4. 1
新郷東地域包括支援センター	大字峯 901	※	鉄骨鉄筋コンクリート造 4階建 1階部分	63.50 m <sup>2</sup>	H27.10. 1

※新郷東地域包括支援センターに関しては、建物の一部を賃借しているため詳細不明。

## 8 鳩ヶ谷福祉センター

地域の高齢者のかたが各種の集まりや研修会等に利用できる大小の会議室を1階に設置し、健康増進及びレクリエーションのために利用できる施設として「は～とふる鳩ヶ谷」を2階に設置し、それぞれ利便性に配慮した施設運営に努めています。

### (1) 施設概要

名称	所在地	敷地面積	構造	床面積	開所年月日
鳩ヶ谷福祉センター	桜町 6-4-5	1,247.08 m <sup>2</sup>	鉄筋コンクリート造 2階建	延床面積 1,185.81 m <sup>2</sup>	H23. 10. 11

### (2) 利用状況

(単位:人)

年度	会議室		は～とふる鳩ヶ谷利用者数(人)	合計	
	団体数(件)	利用者(人)		団体数(件)	利用者数(人)
28	905	17,509	22,088	905	39,597
29	972	19,001	22,416	972	41,417
30	996	19,577	20,247	996	39,824
元	972	18,072	16,475	972	34,547

### (3) 施設利用料金

○会議室

(単位:円)

区分	時間区分			
	午前9時～午前12時	午前12時～午後5時	午後5時～午後9時	午前9時～午後9時
大会議室	410	1,370	1,650	3,430
小会議室	210	680	830	1,720

※は～とふる鳩ヶ谷 1人100円(身体障害者手帳、戦傷病者手帳、療育手帳、精神障害者保健福祉手帳の交付を受けているかたは免除)

### 第3節 児童福祉施設

#### 1 母子生活支援施設「あさひ館」

川口市から委託を受けて、入居している母子に対して日常生活・育児・職業の各種相談に応じ、社会生活に適応できるよう自立の促進に努め、その生活の支援を行っています。

##### (1) 施設概要

名称	所在地	敷地面積	構造	床面積	開所年月日	定員
あさひ館	朝日2-3-4	994.08 m <sup>2</sup>	ブロック造 モルタル2階建	延床面積 455.61 m <sup>2</sup>	S17.2.27	10世帯

##### (2) 年間行事

①恒例行事…誕生会、親子会食会、お月見会、年末お楽しみ会、豆まき会、ひな祭り会

②その他…母子体験学習会、

入居者面接、健康診断

##### (3) 入居状況

(単位：世帯)

年度	4月1日現在入居世帯	年度中入居世帯	年度中退居世帯	年度末現在入居世帯
27	4	1	2	3
28	3	4	2	5
29	5	1	3	3
30	3	0	1	2
元	2	0	1	1

##### (4) 入居家族の状況(年度末)

(単位：人)

年度	世帯主	乳幼児	小学生	中学生	高校生	その他	計
27	3	2	1	0	0	0	6
28	5	3	3	0	0	0	11
29	3	3	0	0	0	0	6
30	2	1	1	0	0	0	4
元	1	1	0	0	0	0	2

## 2 児童センター

川口市から委託を受けて、地域児童に健全な遊びを提供し、個別的集団的に指導して、その健康を増進し情操を豊かにするとともに、子ども会、母親クラブ等、児童組織活動の育成助長を図る総合的な機能を有した児童厚生施設です。また、平成22年度に更新した児童用パソコンで機器の操作を取得しながら自然に学習ができる等の事業を実施しています。

### (1) 施設概要

名 称	所 在 地	敷地面積	構 造	床面積	開所年月日
南平 児童センター	末広3-7-21	1,322.37 m <sup>2</sup>	鉄筋コンクリート造 2階建2階部分	延床面積 1,195.47 m <sup>2</sup> 内 426.17 m <sup>2</sup>	S 52. 12. 4

### (2) 年間行事

- ①恒例行事…児童センターまつり、親子ふれあいランド、なかよしキッズ、にこにこ赤ちゃん広場、卓球大会等
- ②製作教室…夏休み工作、かんたん工作、母・父の日プレゼント等
- ③そ の 他…簡単なお料理教室、リサイクルバザー等

### (3) クラブ

- ①母親…おはなし会、人形劇等
- ②子供…ハンドベル教室

### (4) 利用状況

(単位：人)

年度	利用日数	幼 児	小学生	中学生	一般(高校)	計
27	293日	9,404	14,439	1,881	9,301	35,025
28	291日	10,084	12,328	2,080	10,559	35,051
29	291日	10,573	11,879	1,525	10,927	34,904
30	291日	11,328	10,187	1,049	10,716	33,280
元	263日	8,922	8,423	1,064	8,874	27,283

## 第4節 母子福祉施設

### 1 母子・父子福祉センター

母子・父子家庭に対して、各種の相談及び講座を行うとともに、レクリエーション等を提供し、母子・父子家庭に対する自立の援助を行っています。

#### (1) 施設概要

名 称	所 在 地	敷地面積	構 造	床面積	開所年月日
母子・父子福祉センター	金山町 15-2	1,312.66 m <sup>2</sup>	木造2階建	延床面積 315.54 m <sup>2</sup>	S59. 4. 1

#### (2) 年間行事

- ①恒例行事…センター祭り、おもちゃの病院
- ②各種教室…書道教室、手芸教室等

#### (3) 利用状況

(単位：人)

年度	利用日数	個人利用者	団体利用者	電話(件)	その他	計
27	294日	711	332	182	6	1,231
28	292日	1,329	221	216	10	1,776
29	289日	925	187	156	4	1,274
30	288日	932	223	148	3	1,306
元	260日	1,309	203	145	5	1,662

※利用料は無料



## 第5節 障害福祉施設

### 1 相談支援事業

川口市に居住する在宅障害者（児）及び家族等に対し介護相談、情報の提供を行い、生活の支援を図っています。

#### （1）施設概要

名称	所在地	敷地面積	構造	床面積	開所年月日
障害者相談支援センターきらり	八幡木 1-19-5	944.84 m <sup>2</sup>	鉄筋 コンクリート造 2階建	延床面積 737.50 m <sup>2</sup> 内 22.89 m <sup>2</sup>	H7.4.1

### 2 地域活動支援センター事業

川口市から委託を受け、障害者の自立の促進、生活の改善、身体機能の維持向上等を図るため、各種のサービスを提供し障害者の福祉の増進を図っています。

#### （1）施設概要

名称	所在地	敷地面積	構造	床面積	開所年月日	定員
地域活動支援センター事業(社会福祉センター)	大字道合 1421	3,234.25 m <sup>2</sup>	鉄筋 コンクリート造 3階建	延床面積 2,739.74 m <sup>2</sup> 内 1,703.85 m <sup>2</sup>	H9.5.6	15人

#### （2）利用状況

(単位：人)

年度	登録者数	利用者数	サービス内容及び利用者数						
			機能訓練	創作活動	健康チェック	生活更生相談	送迎	給食	入浴(特浴)
27	3,426	2,972	2,972	2,972	2,972	2,972	5,392	2,972	1,118 (544)
28	4,011	3,495	3,495	3,495	3,495	3,495	6,316	3,495	1,047 (732)
29	3,657	3,167	3,167	3,167	3,167	3,167	5,830	3,167	891 (885)
30	3,634	3,127	3,127	3,127	3,127	3,127	5,749	3,127	980 (925)
元	3,552	3,079	3,079	3,079	3,079	3,079	5,662	3,079	1,121 (824)

### 3 生活介護事業

在宅の障害者が自立した日常生活又は社会生活を営むことができるよう、排せつ及び食事の介護、創作的活動又は生産活動の機会の提供その他の便宜を適切かつ効果的に提供しています。

#### (1) 施設概要

名 称	所 在 地	敷地面積	構造	床面積	開設年月日	定員
生活介護 夢工房	西青木 1-5-1	6,365.92 m <sup>2</sup>	鉄筋 コンクリート造 2階建	延床面積 6,060.08 m <sup>2</sup> 内 492.35 m <sup>2</sup>	H23.4.1 (H26.4.7 現所在地に移転)	25人
生活介護 きじばと	八幡木 1-19-5	944.84 m <sup>2</sup>	鉄骨造 2階建	延床面積 737.50 m <sup>2</sup> 内 360 m <sup>2</sup>	H23.4.1	30人

### 4 就労継続支援B型

通常の事業所に雇用されることが困難な障害者や、就労移行支援によっても通常の事業所に雇用されるに至らなかったかたに、生産活動や就労に必要な知識及び能力の向上のための訓練及びその他必要な支援の提供に努めています。

#### (1) 施設概要

名 称	所 在 地	敷地面積	構造	床面積	開設年月日	定員
就労継続支援 きじばと	大字里 1125	356 m <sup>2</sup>	鉄骨造 2階建	延床面積 356 m <sup>2</sup> 内 189.05 m <sup>2</sup>	H23.4.1	20人