

防災対策における 危機管理課の取り組み

川口市危機管理部 危機管理課

危機管理課の主な業務

災害対策事業

地域防災計画の策定
非常用食料・災害用備蓄品の整備

防災訓練事業

各種防災訓練の実施

防災施設整備事業

固定系防災行政無線及び移動系防災行政無線の整備
防災井戸の設置

自主防災組織育成事業

防災出前講座などの防災意識啓発
自主防災組織活動補助金の交付

国民保護（国民保護事業）

国民保護訓練の実施

災害対策事業



1. 「川口市地域防災計画」の策定

共通編・震災対策編・風水害編・資料編

2. 「地震・洪水ハザードマップ」の作成

【防災本】

地震の揺れやすさマップ、
荒川の洪水浸水想定区域図
などを掲載



【川口市ハザードマップアプリ】



3. 「避難道路」の指定

広域避難場所への避難経路の確保を目的として、
18路線の県道や市道(延べ31,355m)を指定



「避難場所」の指定

災害が発生し、または発生のおそれがある場合に、その危険から逃れるための場所



一とき避難広場

地震発生初期に、ひとまず避難して災害の推移を見定めつつ、身の安全を図る場所 ➡ **公園、小・中学校、高等学校**

一次避難場所

一とき避難広場が危険になったときに避難する10,000㎡以上の面積を有する場所 ➡ **青木町公園、オートレース場、スポーツセンター など**

広域避難場所

一次避難場所が危険になったときに避難する100,000㎡以上の面積を有する場所 ➡ **グリーンセンター、荒川河川敷**

指定避難所

地震や洪水により家屋に被害を受け、自宅での生活が困難な方を保護するために開設し、宿泊、食事など生活機能を確認するための施設



➡ **小・中学校、高等学校など**

93か所

(うち4か所は二次避難所)

No.	施設名	名称	住所	No.	施設名	名称	住所
1	小・中学校	本郷小学校	本郷 2-2-6	418	中学校	新郷中学校	新郷 1-1-1
2		神保町小学校	神保町 2-2-3	419		新郷小学校	新郷 2-2-3
3		高戸小学校	高戸町 2-1	420		新郷小学校	新郷 2-2-3
4		高戸小学校	高戸町 2-1	421		新郷小学校	新郷 2-2-3
5		神保町小学校	神保町 2-2-3	422		新郷小学校	新郷 2-2-3
6		神保町小学校	神保町 2-2-3	423		新郷小学校	新郷 2-2-3
7		神保町小学校	神保町 2-2-3	424		新郷小学校	新郷 2-2-3
8		神保町小学校	神保町 2-2-3	425		新郷小学校	新郷 2-2-3
9		神保町小学校	神保町 2-2-3	426		新郷小学校	新郷 2-2-3
10		神保町小学校	神保町 2-2-3	427		新郷小学校	新郷 2-2-3
11		神保町小学校	神保町 2-2-3	428		新郷小学校	新郷 2-2-3
12		神保町小学校	神保町 2-2-3	429		新郷小学校	新郷 2-2-3
13		神保町小学校	神保町 2-2-3	430		新郷小学校	新郷 2-2-3
14		神保町小学校	神保町 2-2-3	431		新郷小学校	新郷 2-2-3
15		神保町小学校	神保町 2-2-3	432		新郷小学校	新郷 2-2-3
16		神保町小学校	神保町 2-2-3	433		新郷小学校	新郷 2-2-3
17		神保町小学校	神保町 2-2-3	434		新郷小学校	新郷 2-2-3
18		神保町小学校	神保町 2-2-3	435		新郷小学校	新郷 2-2-3
19		神保町小学校	神保町 2-2-3	436		新郷小学校	新郷 2-2-3
20		神保町小学校	神保町 2-2-3	437		新郷小学校	新郷 2-2-3
21		神保町小学校	神保町 2-2-3	438		新郷小学校	新郷 2-2-3
22		神保町小学校	神保町 2-2-3	439		新郷小学校	新郷 2-2-3
23		神保町小学校	神保町 2-2-3	440		新郷小学校	新郷 2-2-3
24		神保町小学校	神保町 2-2-3	441		新郷小学校	新郷 2-2-3
25		神保町小学校	神保町 2-2-3	442		新郷小学校	新郷 2-2-3
26		神保町小学校	神保町 2-2-3	443		新郷小学校	新郷 2-2-3
27		神保町小学校	神保町 2-2-3	444		新郷小学校	新郷 2-2-3
28		神保町小学校	神保町 2-2-3	445		新郷小学校	新郷 2-2-3
29		神保町小学校	神保町 2-2-3	446		新郷小学校	新郷 2-2-3
30		神保町小学校	神保町 2-2-3	447		新郷小学校	新郷 2-2-3
31		神保町小学校	神保町 2-2-3	448		新郷小学校	新郷 2-2-3
32		神保町小学校	神保町 2-2-3	449		新郷小学校	新郷 2-2-3
33		神保町小学校	神保町 2-2-3	450		新郷小学校	新郷 2-2-3
34		神保町小学校	神保町 2-2-3	451		新郷小学校	新郷 2-2-3
35		神保町小学校	神保町 2-2-3	452		新郷小学校	新郷 2-2-3
36		神保町小学校	神保町 2-2-3	453		新郷小学校	新郷 2-2-3
37		神保町小学校	神保町 2-2-3	454		新郷小学校	新郷 2-2-3
38		神保町小学校	神保町 2-2-3	455		新郷小学校	新郷 2-2-3
39		神保町小学校	神保町 2-2-3	456		新郷小学校	新郷 2-2-3
40		神保町小学校	神保町 2-2-3	457		新郷小学校	新郷 2-2-3
41		神保町小学校	神保町 2-2-3	458		新郷小学校	新郷 2-2-3
42		神保町小学校	神保町 2-2-3	459		新郷小学校	新郷 2-2-3
43		神保町小学校	神保町 2-2-3	460		新郷小学校	新郷 2-2-3
44		神保町小学校	神保町 2-2-3	461		新郷小学校	新郷 2-2-3
45		神保町小学校	神保町 2-2-3	462		新郷小学校	新郷 2-2-3
46		神保町小学校	神保町 2-2-3	463		新郷小学校	新郷 2-2-3
47		神保町小学校	神保町 2-2-3	464		新郷小学校	新郷 2-2-3
48		神保町小学校	神保町 2-2-3	465		新郷小学校	新郷 2-2-3
49		神保町小学校	神保町 2-2-3	466		新郷小学校	新郷 2-2-3
50		神保町小学校	神保町 2-2-3	467		新郷小学校	新郷 2-2-3
51		神保町小学校	神保町 2-2-3	468		新郷小学校	新郷 2-2-3
52		神保町小学校	神保町 2-2-3	469		新郷小学校	新郷 2-2-3
53		神保町小学校	神保町 2-2-3	470		新郷小学校	新郷 2-2-3
54		神保町小学校	神保町 2-2-3	471		新郷小学校	新郷 2-2-3
55		神保町小学校	神保町 2-2-3	472		新郷小学校	新郷 2-2-3
56		神保町小学校	神保町 2-2-3	473		新郷小学校	新郷 2-2-3
57		神保町小学校	神保町 2-2-3	474		新郷小学校	新郷 2-2-3
58		神保町小学校	神保町 2-2-3	475		新郷小学校	新郷 2-2-3
59		神保町小学校	神保町 2-2-3	476		新郷小学校	新郷 2-2-3
60		神保町小学校	神保町 2-2-3	477		新郷小学校	新郷 2-2-3
61		神保町小学校	神保町 2-2-3	478		新郷小学校	新郷 2-2-3
62		神保町小学校	神保町 2-2-3	479		新郷小学校	新郷 2-2-3
63		神保町小学校	神保町 2-2-3	480		新郷小学校	新郷 2-2-3
64		神保町小学校	神保町 2-2-3	481		新郷小学校	新郷 2-2-3
65		神保町小学校	神保町 2-2-3	482		新郷小学校	新郷 2-2-3
66		神保町小学校	神保町 2-2-3	483		新郷小学校	新郷 2-2-3
67		神保町小学校	神保町 2-2-3	484		新郷小学校	新郷 2-2-3
68		神保町小学校	神保町 2-2-3	485		新郷小学校	新郷 2-2-3
69		神保町小学校	神保町 2-2-3	486		新郷小学校	新郷 2-2-3
70		神保町小学校	神保町 2-2-3	487		新郷小学校	新郷 2-2-3
71		神保町小学校	神保町 2-2-3	488		新郷小学校	新郷 2-2-3
72		神保町小学校	神保町 2-2-3	489		新郷小学校	新郷 2-2-3
73		神保町小学校	神保町 2-2-3	490		新郷小学校	新郷 2-2-3
74		神保町小学校	神保町 2-2-3	491		新郷小学校	新郷 2-2-3
75		神保町小学校	神保町 2-2-3	492		新郷小学校	新郷 2-2-3
76		神保町小学校	神保町 2-2-3	493		新郷小学校	新郷 2-2-3
77		神保町小学校	神保町 2-2-3	494		新郷小学校	新郷 2-2-3
78		神保町小学校	神保町 2-2-3	495		新郷小学校	新郷 2-2-3
79		神保町小学校	神保町 2-2-3	496		新郷小学校	新郷 2-2-3
80		神保町小学校	神保町 2-2-3	497		新郷小学校	新郷 2-2-3
81		神保町小学校	神保町 2-2-3	498		新郷小学校	新郷 2-2-3
82		神保町小学校	神保町 2-2-3	499		新郷小学校	新郷 2-2-3
83		神保町小学校	神保町 2-2-3	500		新郷小学校	新郷 2-2-3
84		神保町小学校	神保町 2-2-3	501		新郷小学校	新郷 2-2-3
85		神保町小学校	神保町 2-2-3	502		新郷小学校	新郷 2-2-3
86		神保町小学校	神保町 2-2-3	503		新郷小学校	新郷 2-2-3
87		神保町小学校	神保町 2-2-3	504		新郷小学校	新郷 2-2-3
88		神保町小学校	神保町 2-2-3	505		新郷小学校	新郷 2-2-3
89		神保町小学校	神保町 2-2-3	506		新郷小学校	新郷 2-2-3
90		神保町小学校	神保町 2-2-3	507		新郷小学校	新郷 2-2-3
91		神保町小学校	神保町 2-2-3	508		新郷小学校	新郷 2-2-3
92		神保町小学校	神保町 2-2-3	509		新郷小学校	新郷 2-2-3
93		神保町小学校	神保町 2-2-3	510		新郷小学校	新郷 2-2-3

防災本 40ページ

※二次的避難所は、災害発生当初から開設されない避難所

福祉避難所

一般の避難所では避難所生活に著しく支障をきたす、特別な配慮を必要とするかた（食事、排泄、移動において常時介助が必要なかたなど、避難所での共同生活が困難なかた）の受け入れ施設です。



中央ふれあい館、たたら荘など 14か所

No.	名称	住所	No.	名称	住所
1	中央ふれあい館	本町 4-5-26	8	埼玉県立川口特別支援学校	赤井 1234
2	西公民館	飯塚 2-3-3	9	社会福祉センター	道合 1421
3	保健所地域保健センター	南町 1-9-20	10	芝福祉センター	伊刈 20
4	前川たたら荘	前川 4-12-12	11	安行たたら荘	安行 1194
5	南平公民館	元郷 6-14-1	12	戸塚児童センター	戸塚南 4-10-2
6	高齢者総合福祉センターサンデピア	赤井 1055	13	鳩ヶ谷福祉センター	桜町 6-4-5
7	心身障害福祉センターわかゆり学園	赤井 1227	14	南鳩ヶ谷地域子育て支援センター	南鳩ヶ谷 6-6-18

防災本 40ページ

指定緊急避難場所（風水害）

河川の氾濫や集中豪雨等から生命を守る場所として、一時的に緊急避難する場所となります。



小・中学校、高等学校、公民館等 124か所

区分	No.	名称	住所	備考	区分	No.	名称	住所	備考
市庁舎	1	市庁舎	本町 1-1-1	市庁舎	市	101	戸塚北小学校	戸塚北 1-1-1	小学校
	2	市庁舎	本町 1-1-1	市庁舎					
	3	市庁舎	本町 1-1-1	市庁舎					
	4	市庁舎	本町 1-1-1	市庁舎					
	5	市庁舎	本町 1-1-1	市庁舎					
	6	市庁舎	本町 1-1-1	市庁舎					
	7	市庁舎	本町 1-1-1	市庁舎					
	8	市庁舎	本町 1-1-1	市庁舎					
	9	市庁舎	本町 1-1-1	市庁舎					
	10	市庁舎	本町 1-1-1	市庁舎					
	11	市庁舎	本町 1-1-1	市庁舎					
	12	市庁舎	本町 1-1-1	市庁舎					
小学校	13	戸塚南小学校	戸塚南 1-1-1	小学校	市	111	南鳩ヶ谷小学校	南鳩ヶ谷 1-1-1	小学校
	14	赤井小学校	赤井 1-1-1	小学校					
	15	飯塚小学校	飯塚 1-1-1	小学校					
	16	道合小学校	道合 1-1-1	小学校					
	17	伊刈小学校	伊刈 1-1-1	小学校					
	18	安行小学校	安行 1-1-1	小学校					
	19	戸塚南小学校	戸塚南 1-1-1	小学校					
	20	戸塚北小学校	戸塚北 1-1-1	小学校					
	21	戸塚南小学校	戸塚南 1-1-1	小学校					
	22	戸塚北小学校	戸塚北 1-1-1	小学校					
	23	戸塚南小学校	戸塚南 1-1-1	小学校					
	24	戸塚北小学校	戸塚北 1-1-1	小学校					
中学校	25	赤井中学校	赤井 1-1-1	中学校	市	121	南鳩ヶ谷中学校	南鳩ヶ谷 1-1-1	中学校
	26	飯塚中学校	飯塚 1-1-1	中学校					
	27	道合中学校	道合 1-1-1	中学校					
	28	伊刈中学校	伊刈 1-1-1	中学校					
	29	安行中学校	安行 1-1-1	中学校					
	30	戸塚南中学校	戸塚南 1-1-1	中学校					
	31	戸塚北中学校	戸塚北 1-1-1	中学校					
	32	戸塚南中学校	戸塚南 1-1-1	中学校					
	33	戸塚北中学校	戸塚北 1-1-1	中学校					
	34	戸塚南中学校	戸塚南 1-1-1	中学校					
	35	戸塚北中学校	戸塚北 1-1-1	中学校					
	36	戸塚南中学校	戸塚南 1-1-1	中学校					
高等学校	37	埼玉県立川口特別支援学校	赤井 1234	高等学校	県	131	埼玉県立川口特別支援学校	赤井 1234	高等学校
	38	埼玉県立川口特別支援学校	赤井 1234	高等学校					
	39	埼玉県立川口特別支援学校	赤井 1234	高等学校					
	40	埼玉県立川口特別支援学校	赤井 1234	高等学校					
	41	埼玉県立川口特別支援学校	赤井 1234	高等学校					
	42	埼玉県立川口特別支援学校	赤井 1234	高等学校					
	43	埼玉県立川口特別支援学校	赤井 1234	高等学校					
	44	埼玉県立川口特別支援学校	赤井 1234	高等学校					
	45	埼玉県立川口特別支援学校	赤井 1234	高等学校					
	46	埼玉県立川口特別支援学校	赤井 1234	高等学校					
	47	埼玉県立川口特別支援学校	赤井 1234	高等学校					
	48	埼玉県立川口特別支援学校	赤井 1234	高等学校					
公民館	49	中央ふれあい館	本町 4-5-26	公民館	市	141	赤井公民館	赤井 1-1-1	公民館
	50	西公民館	飯塚 2-3-3	公民館					
	51	保健所地域保健センター	南町 1-9-20	公民館					
	52	前川たたら荘	前川 4-12-12	公民館					
	53	南平公民館	元郷 6-14-1	公民館					
	54	高齢者総合福祉センターサンデピア	赤井 1055	公民館					
	55	心身障害福祉センターわかゆり学園	赤井 1227	公民館					
	56	赤井公民館	赤井 1-1-1	公民館					
	57	飯塚公民館	飯塚 1-1-1	公民館					
	58	道合公民館	道合 1-1-1	公民館					
	59	伊刈公民館	伊刈 1-1-1	公民館					
	60	安行公民館	安行 1-1-1	公民館					

防災本 41ページ

在宅避難



自宅が安全な場合

慣れない避難所での生活をするよりも、

自宅で避難をするほうが安心し、

過剰な配慮の必要がありません。

事前に建物の耐震化や、家具などの

転倒防止対策をして、災害が来ても

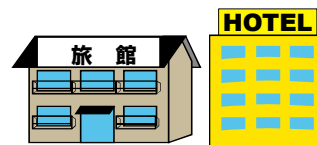
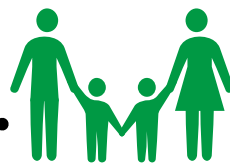
自宅で生活できるように備えておきましょう。



分散避難



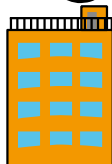
小・中・高等学校等
の指定避難所



宿泊施設等

自宅

親戚、
友人の家



災「難」を「避」けるために、
自宅が安全な場合は、在宅避難をするほか、
親戚や友人の家、宿泊施設などへ避難することです。



指定避難所の主な備蓄品一覧

非常食、飲料水、簡易トイレセット、毛布、アルミブランケット
LEDバルーン(照明器)、発電機、救急箱、など・・・

品名	数量	備考
1 きのこご飯	800食	
2 山菜おこわ	800食	
3 わかめご飯	800食	
4 鮎がゆ	800食	
5 ビスケット(通常)	800食	1箱60食入
6 ビスケット(アレルギー対応)	240食	1箱40食入
7 備蓄食料 合計	2800食	
8 毛布	250枚	※指定避難所(本所)は備蓄品(ミニジップ付)は50枚
9 リバーシブルアルミブランケット	800枚	1箱200枚入
10 簡易トイレセット	1200個分	1箱100個分入
11 非常食(簡易トイレセット)	1800個分	1箱150個分入(100個分)2箱
12 LEDバルーン(照明器)	1箱	1箱200個入
13 発電機	1基	
14 ガソリン発電機(10L)	1台	
15 コードリール(80m)	1巻	
16 災害時多人数用便器	1箱	50人用
17 カセットトイレ(10人用)	72セット	
18 避難所用アルミシート	40枚	
19 非常食	800食	
20 ブルーシート(300cm×84cm)	20枚	1箱10枚入
21 非常用水運搬機	20台	1箱100枚入
22 卓上トイレコンロ	5個	
23 カセットガスボンベ	15本	1バックス入
24 非常食(簡易トイレ)	1セット	
25 避難所用簡易トイレ	1セット	
26 避難所用簡易トイレ(4ヶ所用)	1セット	
27 折りたたみ式トイレ	2箱	
28 折りたたみ式トイレ	1箱	
29 簡易発電機	1台	職員室・事務室等に保管
30 MOA簡易トイレ	1台	職員室・事務室等に保管
31 災害時多人数用トイレ	1台	※備蓄していない避難所もあり
32 マンホールトイレ	1台	※備蓄していない避難所もあり
33 簡易トイレ	1箱	大人用(600枚)子ども用(60枚)
34 非常食(簡易トイレ)	800食	
35 非常食(簡易トイレ)	10本	500ml×10本
36 非常食(簡易トイレ)	80枚	1箱20枚
37 フェイスシート	20枚	1箱100枚
38 デュラパック	60枚	1箱100枚
39 簡易タープ	10枚	1箱10枚
40 非常食(簡易トイレ)	1セット	
41 ワンタッチトイレ(簡易)	12箱	



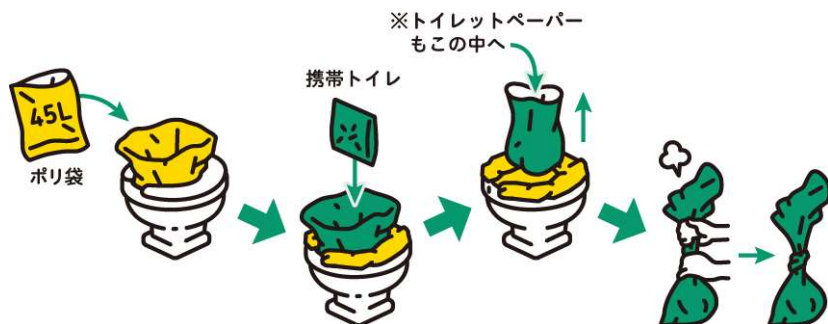
災害時におこりやすい現象



トイレをがまんしないことが大切です。

安心して行けるトイレ環境づくりを心がけましょう!

簡易トイレ



便器にポリ袋を被せた後にトイレを設置します。
排泄後、携帯トイレだけを交換すれば、
底面に水がつかず家の床はぬれません。
ポリ袋も併せて準備しておきましょう。



マンホールトイレ



災害用集合トイレ



防災施設整備事業

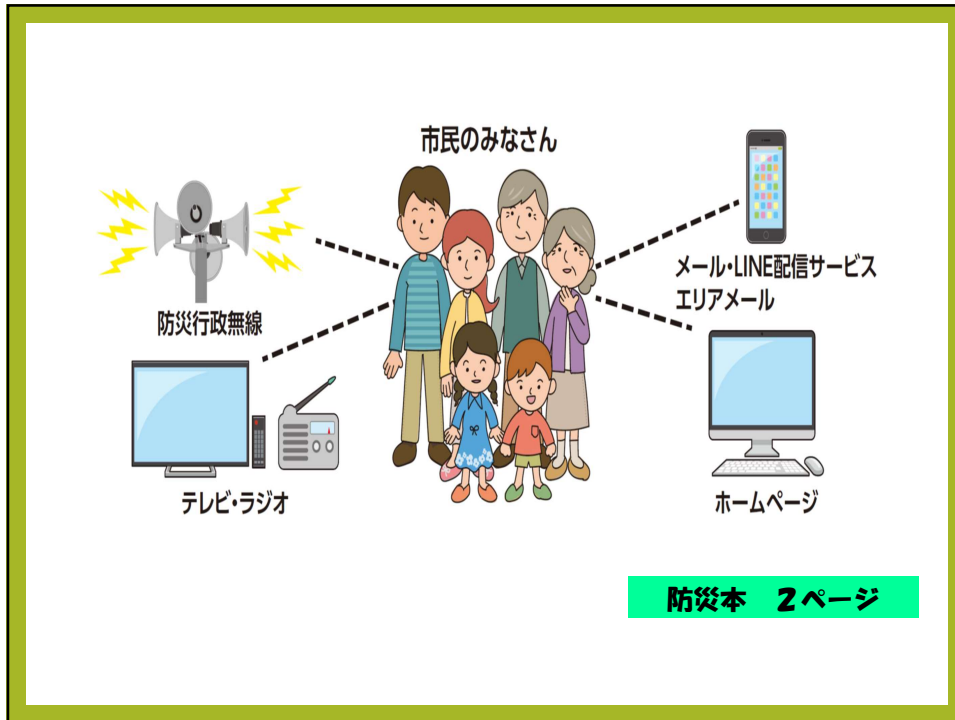



防災行政無線の整備

- 固定系 ...223カ所(スピーカー設置)
- 移動系 ...台(可搬型無線機、車載・携帯用無線機)




※気密性の高い屋内や、暴風雨の中では音が聞こえづらい
また、スピーカーからの距離や向きによっても聞こえづらい場所がある





テレビによる情報収集



テレビの「dボタン」を活用!

【NHKデータ放送】

- ①NHKにチャンネルを合わせ「d」ボタンを押す
- ②表示項目の中から「地域の防災・生活情報」を選択し、「決定」ボタンを押す。

【テレ玉データ放送】

- ①テレ玉にチャンネルを合わせ「d」ボタンを押す
- ②表示項目の中から「埼玉県からのお知らせ」又は「〇〇市町村からのお知らせ」を選択し、「決定」ボタンを押す。

🐦 ホームページによる情報収集

防災気象情報 熊谷地方気象台

警報・注意報など

※全国の「防災気象情報」は
気象庁ホームページで確認



検索 熊谷地方気象台

川の防災情報 国土交通省

国及び県管理河川の

- ・指定河川洪水予報
- ・河川水位情報



検索 川の防災情報 国土交通省

埼玉県版 川の防災情報

埼玉県

県管理河川の

- ・指定河川洪水予報
- ・河川水位情報



検索 埼玉県版 川の防災情報

防災本 2 ページ

防災井戸

上青木小学校



戸塚綾瀬小学校



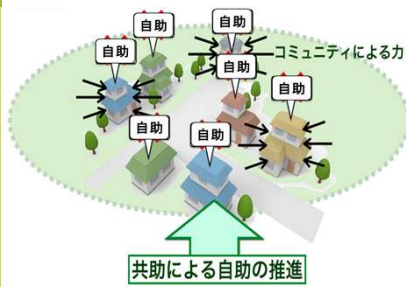
防災井戸整備計画

設置年度	設置避難所
平成30年	飯塚小学校
令和元年	戸塚綾瀬小学校
令和2年	十二月田中学校
	上青木小学校
令和3年	安行東中学校

自主防災組織育成事業



自主防災組織とは



平常時

自主防災組織が中心となり
各住民の自助の充実を後押しする

- ・防災意識の啓発
- ・防災訓練の実施 など

災害発生時

自助により被害が軽減された住民たちで
共助の力を発揮する

→自分たちの地域を自分たちで守ることができる



防災リーダーとは

自主防災組織が実施する避難訓練・防災訓練等の事業などへ積極的に参加するなど、自主防災組織の活性化に寄与することを目的として、市長が認定した者

＜川口市自主防災組織育成指導要綱 第2条 第8条＞

＜自主防災組織の活性化＞

- ・組織構成員の防災意識の高揚
- ・具体的な防災活動への移行



地域防災力の向上

防災リーダー認定講習



座学風景



応急担架搬送訓練

防災リーダー スキルアップ講習



HUG

避難所運営訓練



防災訓練事業



川口市総合防災訓練

災害対策本部訓練



本部長指示



災害対策本部会議



情報収集室

川口市総合防災訓練

防災関係機関訓練



住民訓練



訓練事前説明



受付・検温訓練



避難スペース確保訓練



市長視察

川口市総合防災訓練 福祉避難所運営訓練



要配慮者受入れ訓練



福祉避難所開設訓練

九都県市合同防災訓練



災害受援訓練

避難所開設訓練



九都県市合同防災訓練 防災関係機関訓練



火災防御訓練



多重衝突事故救出訓練

職員に対する研修



避難所担当職員訓練



座学風景



新規採用職員研修

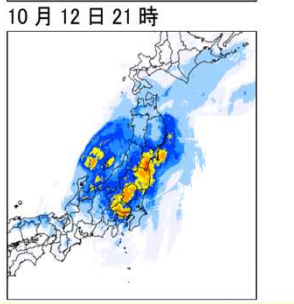
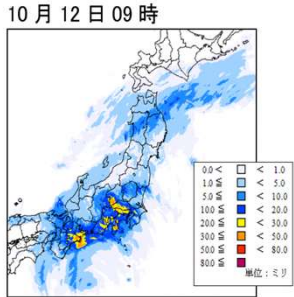
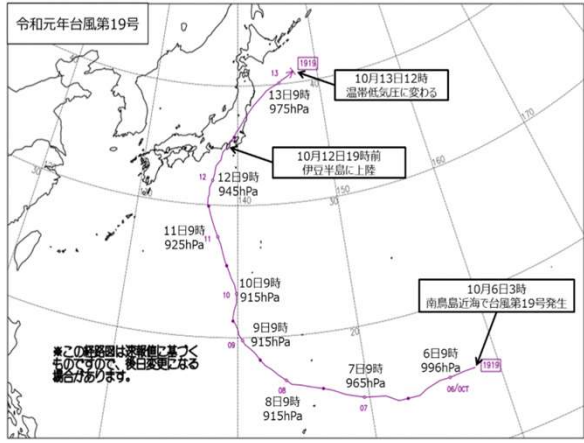


AED取扱い訓練

令和元年東日本台風 台風第19号



【概要】 令和元年東日本台風(台風第19号)



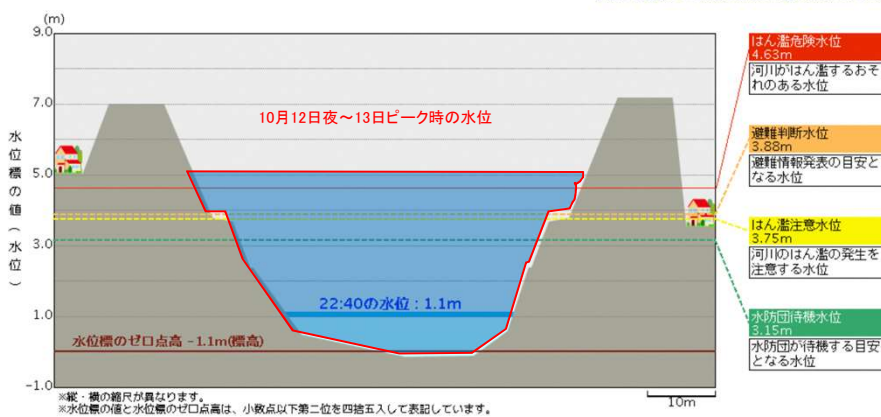
【参考: 気象庁HP】

- ・堤防の決壊は全国で**71河川、140箇所**(12/3時点)
- ・埼玉県内に初めて**大雨特別警報**が発表される

令和元年東日本台風(台風第19号)

観測所: 青木水門(あおきすいもん)

水系名	河川名	管理者	位置	所在地	水位種のゼロ点高	雨量観測所
荒川	芝川	埼玉県 さいたま県土整備事務所	-	埼玉県川口市堤外478 (青木水門)	-1.1m	青木水門



【参考: 国土交通省(川の防災情報)】

※特に**河川水位の上昇**が避難情報の発令につながった

本市の気象情報

10月11日(金)

18時14分 大雨・雷注意報

21時19分 大雨・雷・強風・洪水注意報

10月12日(土)

04時06分 大雨(土砂災害・浸水害)警報 雷・強風・洪水注意報

7時24分 大雨(土砂災害・浸水害)洪水警報 雷・強風注意報

12時05分 大雨(土砂災害・浸水害)洪水警報・防風警報 雷注意報

21時50分 土砂災害警戒情報

21時51分 大雨特別警報・洪水・防風警報 雷注意報

10月13日(日)

00時40分 大雨・洪水警報 強風注意報

16時45分 大雨・洪水警報

19時31分 洪水警報

10月14日(月)

03時09分 警報・超違法 すべて解除

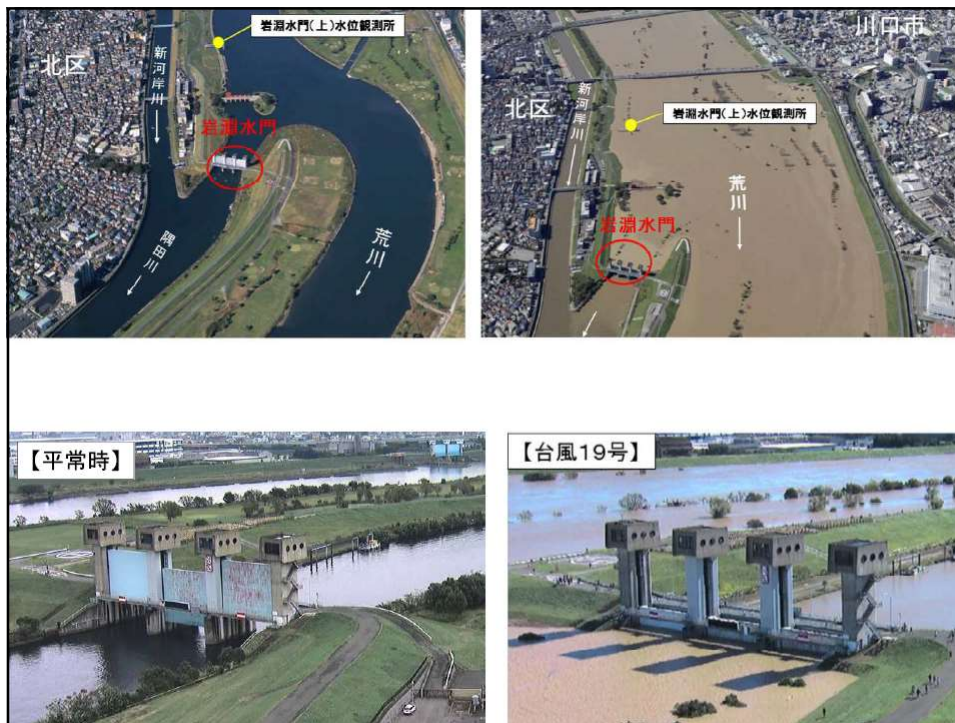
令和元年東日本台風(台風第19号)の河川の様子



芝川



荒川



応急活動体制の概要

10月11日(金)	11時00分	配備検討会議
10月12日(土)	04時06分	警備体制第2
	10時45分	非常体制第1配備 災害対策本部設置
	13時17分	第1回災害対策本部会議
10月13日(日)	11時00分	第2回災害対策本部会議
	11時50分	非常体制第1配備解除 災害対策本部継続 各部局対応
10月15日(火)	13時00分	災害対策本部閉鎖

本市の被害状況

人的被害 1名 (軽症)

建物被害 全壊 3棟 半壊 3棟 床上浸水 91棟
床下浸水 54棟 浸水以外の被害 57棟

その他建築物被害 14件

道路被害 123件 土砂被害 2か所 停電 7地区

その他 (看板の脱落・倒木等) 76件

警戒レベルと避難情報

警戒レベル	状況	住民がとるべき行動	避難情報	気象情報(気象庁) 河川情報(国土交通省)
5	災害発生 又は切迫	命の危険 直ちに安全確保!	緊急安全確保 (市が発令)	大雨特別警報(浸水害) 大雨特別警報(土砂災害) (気象庁) 氾濫発生情報 (国土交通省)
~~~~~ 〈警戒レベル4までに必ず避難!〉 ~~~~~				
4	災害の おそれ高い	危険な場所から全員避難	<b>避難指示 (市が発令)</b>	土砂災害警戒情報 (気象庁) 氾濫危険情報 (国土交通省)
3	災害の おそれあり	危険な場所から高齢者等は避難	<b>高齢者等避難 (市が発令)</b>	大雨・洪水警報 (気象庁) 氾濫警戒情報 (国土交通省)
2	気象状況 悪化	自らの避難行動を確認		大雨・洪水注意報 (気象庁) 氾濫注意情報 (国土交通省)
1	今後気象状況 悪化のおそれ	災害への心構えを高める		早期注意情報 (気象庁)

防災本 4ページ

## 避難情報

10月12日(土) 11時00分 避難準備 高齢者等避難開始情報発令  
中央・南平・横曽根・青木・芝・鳩ヶ谷・新郷 各地区

10月12日(土) 18時00分 避難勧告発令  
中央・南平・横曽根・青木・芝・鳩ヶ谷・新郷 各地区

10月12日(土) 22時50分 避難指示(緊急)発令  
中央・南平・横曽根・青木・鳩ヶ谷 各地区

10月13日(日) 06時00分  
避難指示(緊急)から避難勧告に引き下げ  
中央・南平・横曽根・青木・鳩ヶ谷 各地区

10月13日(日) 18時00分 避難勧告解除

## 避難所等開設状況及び収容者数

小・中・高等学校	8,680人
公民館等	3,557人
リリア メインホール	425人
イオン前川	車両400台

合計 124施設 12,682人  
(外国人404人 市外128人含む)

ペット 73施設 197匹

# 10月7日 川口市震度5強





## 応急活動概要

10月7日(木)

22時41分

非常体制第2配備  
災害対策本部設置  
指定避難所開設

10月8日(金)

01時00分

第1回災害対策本部会議

01時45分

非常体制第1配備  
指定避難所閉鎖

02時00分

警戒体制

10時00分

第2回災害対策本部会議

## 被害状況

人的被害	7件
建物被害	17件
その他建物被害	4件
ライフライン被害	14件
道路被害	6件
その他	46件

## 職員参集状況

1, 801人  
(うち避難所担当職員275人)

## 避難所開設状況

89か所 避難者 なし

## 自助・共助・公助の連携 防災対策の充実



ご清聴ありがとうございました。  
川口市危機管理部危機管理課