

令和8年度 当初予算(案)のポイント

産業と文化と自然が調和した
輝きあふれるまち 川口



目次など

川口市令和8年度当初予算（案）のポイント	2
一般会計の内訳	3
健康で、自分らしく生き生きと暮らせるまち	4
誰もがお互いを認め合い、安心して暮らせるまち	5
こどもをみんなで育み、こどもが輝き活躍するまち	7
学びとスポーツ・文化に親しみ、自己実現ができるまち	9
にぎわいと魅力があり、伝統と未来が響き合うまち	10
都市と自然が調和した、うるおいとやすらぎのあるまち	11
誰もが安全で快適に暮らせるまち	13
持続可能で自立したまち	16
参考資料	17

「第6次川口市総合計画」...

- 総合計画は本市のまちづくりのビジョンを明らかにするものであり、本市の将来の姿を掲げるとともに、その実現のために必要とされる施策の基本的な方向を定めるものです。本市では、昭和50年から総合計画を順次策定し、市勢の発展、市民生活の充実・向上に努めてきました。そして、昨今の社会情勢や本市を取り巻く状況を整理し、令和8年度からの「第6次川口市総合計画」を新たに策定します。この当初予算のポイントでは、令和8年度に実施する事業を「第6次川口市総合計画」での8つの本市の「めざす姿」に紐づけてご紹介いたします。

SDGsとは...

- Sustainable Development Goals（持続可能な開発目標）の略称で、2015年の国連サミットにおいて、全ての加盟国が合意した「持続可能な開発のための2030アジェンダ」の中で掲げられた、「誰一人取り残さない」持続可能でよりよい社会の実現を目指す世界共通の目標です。
- 2030年を達成年限とし、17のゴールから構成されています。
- 本市は、SDGsに資する取り組みが認められ、令和6年度に「SDGs未来都市」及び「自治体SDGsモデル事業」に選定されました。

SUSTAINABLE DEVELOPMENT GOALS



川口市令和8年度当初予算（案）のポイント

R 8 当初

4,740億610万円（前年度比 △ 89億7,860万円）

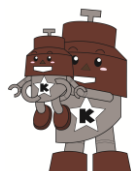
一般会計	2,569億7,000万円	（△167億5,000万円）
特別会計	1,509億2,310万円	（+ 54億5,340万円）
企業会計	661億1,300万円	（+ 23億1,800万円）

主な新規事業

■ 乳幼児健康診査事業

【健康増進課・236万4千円（5歳児健診分）】

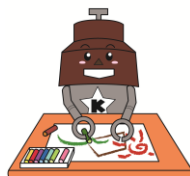
身体や言葉など発達障害を早期に発見して就学前の必要な支援につなげるため5歳児健診を開始（P 7）



■ 乳児等のための支援給付事業

【保育幼稚園課・8,587万3千円】

保護者の就労状況にかかわらず、生後6か月から満3歳未満の子どもが保育所等を時間単位で利用できる「こども誰でも通園制度」を開始（P 7）



■ 小学校水泳指導民間委託モデル事業

【指導課・731万8千円】

プール施設の改築・維持管理費の縮減や専門的な指導による児童の技能向上を目的とし、小学校の水泳指導についての民間委託をモデル校で開始（P 8）



■ 小学校体育館空調機設置事業

【教育総務課・3,999万6千円】

熱中症対策や災害時の避難所機能強化のため、小学校体育館への空調機設置に向けた実施設計を実施（P 8）



■ 美術館企画関係費

【文化推進室・1億4,218万8千円】

川口市立美術館のグランドオープンに合わせ、蜷川実花氏の開館記念特別展を開催（令和8年9月～令和8年12月予定）（P 9）

■ 中距離電車ホーム増設等整備事業

【川口駅周辺整備室・1億3,860万5千円、8億4,798万2千円（令和8～10年の債務負担行為）】

上野東京ラインのホーム増設や駅舎の再整備及び川口駅の東西をつなぐ自由通路の整備に向けた測量・地質調査並びに基本設計等を実施（P 13）

■ 協定バス運行事業

【都市交通対策課・1億1,529万7千円】

令和8年秋以降、路線バスの運行が困難な地域等において、コミュニティバスに代わり協定バスを運行（P 15）

■ 小・中学校LED改修事業

【教育総務課・7億9,841万3千円】

小学校 4億7,248万4千円

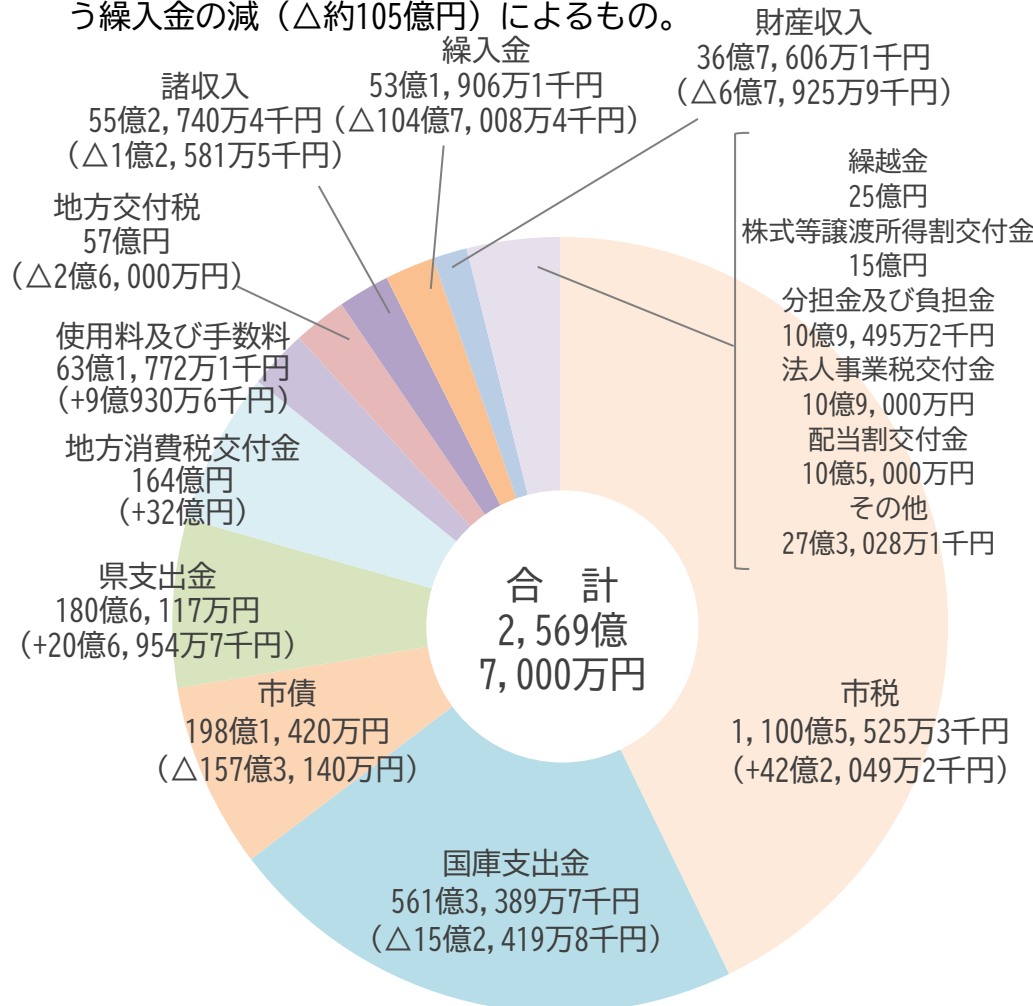
中学校 3億2,592万9千円

小・中学校施設において照明のLED化を実施（P 16）

一般会計の内訳

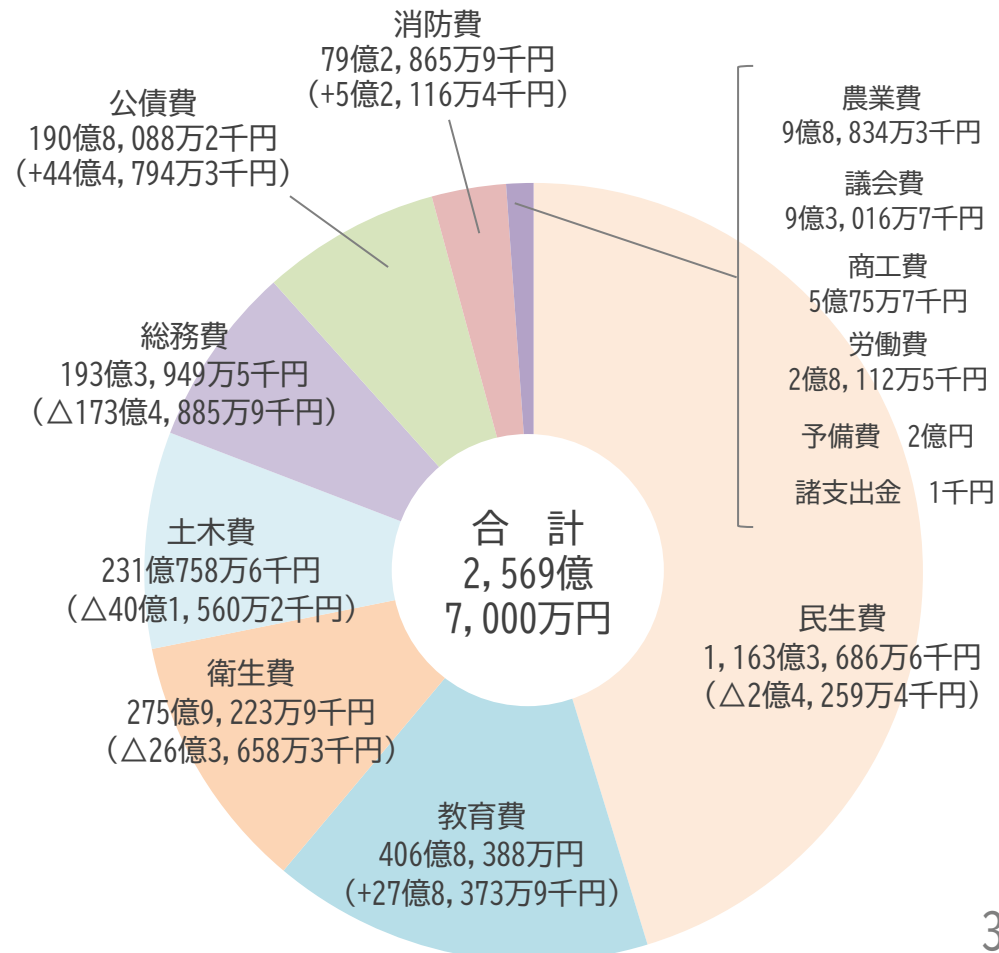
歳入

- 主な増要因は、市税収入の増（約42億円）や、地方財政計画を踏まえた地方消費税交付金の増（32億円）によるもの。
- 主な減要因は、総合文化センター改修事業、美術館建設事業の完了に伴う市債の減（△約157億円）や、財政調整基金繰入金の減に伴う繰入金の減（△約105億円）によるもの。



歳出

- 主な増要因は、市債残高の増加に伴う公債費の増（約44億円）や、新学校給食センター整備事業の進捗に伴う教育費の増（約28億円）によるもの。
- 主な減要因は、総合文化センター改修事業、美術館建設事業の完了に伴う総務費の減（△約173億円）によるもの。



健康で、自分らしく生き生きと暮らせるまち



1 健康な心と身体を育むまちづくり

■ 予防接種事業【継続】（健康増進課） 21億6,843万3千円

- 高齢者へのインフルエンザ、新型コロナウイルス感染症、带状疱疹等の予防接種を実施。
- 五種混合（ジフテリア・破傷風・百日せき・ポリオ・Hib）のほか、小児肺炎球菌等の予防接種を実施。



■ 乳幼児健康診査事業【拡充】（健康増進課） 1億3,823万8千円

■ がん検診事業【継続】（健康増進課） 9億4,344万9千円

- がんの早期発見・早期治療を推進するため、胃がん、肺がん、子宮頸がん等のがん検診を実施。

■ 小児夜間等救急診療事業【継続】（保健総務課） 1億6,061万4千円

- 川口市こども夜間救急診療所などで、夜間における小児救急患者に対する医療体制を確保。

■ 精神保健福祉支援事業【継続】（疾病対策課） 5,268万円

- こころの健康に関する相談支援、講座や研修、家族教室等を実施。
- 若年層の早期段階での相談を「こころサポートステーション SODAかわぐち（イオンモール川口前川内）」で実施。



▲ SODAかわぐち

2 高齢者が健やかに暮らし、活躍できるまちづくり

■ 全国健康福祉祭開催事業【拡充】（長寿支援課） 2,878万4千円

- ねんりんピック彩の国さいたま2026（第38回全国健康福祉祭埼玉大会）について、水泳と健康マージャンの2種目を開催。（令和8年11月8日・9日）

■ 重度化防止事業【継続】（長寿支援課） 415万円

- 認知機能低下の重度化防止を図るため、運動教室や地域活動への参加奨励や補聴器購入費の一部助成を実施。

3 誰もが役割と生きがいを持てる地域共生社会の実現

■ 仮称川口市福祉・交流センター建設事業【新規】

（福祉総務課・わかゆり学園）4,559万6千円

- わかゆり学園の児童発達支援センターと多世代交流施設を合築する仮称川口市福祉・交流センターの建設に向けた実施設計を実施。

■ 重層的支援体制整備事業【継続】

（福祉総務課ほか8課）12億5,135万1千円

- 8050問題やダブルケアなどの複雑化・複合化した事案に対して、断らず相談を受け止め、課題の解きほぐしを行い、個々の状況に応じた支援につなげるとともに、地域ごとの特色を活かした居場所づくりを実施。

■ 重度心身障害者医療費助成事業【拡充】

（障害福祉課）10億4,009万3千円

- 令和8年1月1日から事業の対象者に精神障害者保健福祉手帳2級所持者を加え、自立支援医療（精神通院医療）の公費が適用された医療費の自己負担分を助成。

誰もがお互いを認め合い、安心して暮らせるまち



1 災害や危機に強く、誰もが安全・安心に暮らせるまちづくり

◆ 災害対策

- **災害対策事業【継続】**（危機管理課）5,337万4千円
 - ・ 災害時に市民の生命、身体及び財産を保護するための食料及び資機材を備蓄。
- **災害対策器材整備事業【継続】**（危機管理課）1,754万5千円
 - ・ 避難所に簡易ベッド、パーテーションを備蓄するとともに、災害用マンホールトイレ、防災倉庫を整備。
- **防災行政無線整備事業【継続】**（危機管理課）2億7,894万9千円
 - ・ 防災行政無線の更新工事を実施。

◆ 防犯対策

- **防犯対策事業【継続】**（くらし安全課）7,933万9千円
 - ・ 自主防犯組織活動への支援、町会・自治会に対する防犯灯・防犯カメラの設置及び修繕等に係る補助を行うとともに、駅周辺及び通学路の防犯カメラの管理などを実施。

◆ 治水浸水対策

- **雨水流出抑制対策事業【継続】**（河川課）4億4,856万6千円
 - ・ 治水を目的として、仮称木曽呂窪下調節池の整備に向けた用地取得を実施。

◆ 消防力強化

- **新郷分署改築事業【継続】**（消防総務課）6億8,745万6千円
 - ・ 新郷分署及び新郷待機宿舎を機能的な分署へ建て替えるため、既存施設の解体及び新施設の建設を実施。（令和10年度完成予定）
- **消防庁舎改修事業【継続】**（消防総務課）2億9,934万8千円
 - ・ 消防庁舎の機能を適正に確保し、施設の長寿命化を図るため、消防局庁舎給排水管及びトイレ改修工事等を実施。
- **消防自動車購入費【継続】**（警防課）1億4,747万円
 - ・ 老朽化した消防自動車等を更新し、消防力の充実強化を図るため、小型動力ポンプ付積載車1台、高規格救急自動車3台、指令車1台を購入。



▲ 新郷分署イメージ



▲ 高規格救急自動車

■ 消防団自動車購入費【継続】（警防課）2,601万2千円

- ・ 老朽化した消防自動車等を更新し、消防力の充実強化を図るため小型動力ポンプ付積載車1台を購入。

■ 消防団車庫改築事業【継続】（消防総務課）1億573万2千円

- ・ 地域防災拠点として、第5支団第1・2分団車庫の改築を実施。



■ マイナ救急事業【新規】（救急課）210万4千円

- ・ 救急現場において傷病者のマイナンバーカードを活用することで、オンライン資格確認等システムから診療情報等を正確かつ早期に把握し、救急活動の迅速・円滑化を推進。



2 互いに尊重し合い、地域で生き生きと活躍しやすい環境づくり

■ 多文化共生推進事業【継続】（協働推進課）2,789万7千円

- ・ 外国人向けポータルサイト「川口市外国人生活ガイド」（税金、ごみ出しルール、健康保険等の情報を掲載）等による生活支援を実施。

■ 多文化共生指針策定事業【臨時】（協働推進課）239万8千円

- ・ 第2次多文化共生指針改訂版（令和5年度～令和9年度）を更新し、第3次多文化共生指針（令和10年度～令和14年度）を策定。

■ コミュニティ推進事業【継続】（自治振興課）1,894万3千円

- ・ 各町会・自治会等が行うコミュニティ推進事業に対し補助金を交付。

■ たたら祭り実行委員会交付金【継続】（自治振興課）4,300万円

- ・ たたら祭り実行委員会に対し交付金を交付。

※ たたら祭りの開催予定 令和8年9月下旬 / オートレース場



▲ 令和7年度のたたら祭りの様子

こどもをみんなで育み、こどもが輝き活躍するまち

1 すべてのこどもの幸せにつながる支援の推進

■ 妊婦のための支援給付事業【継続】

(地域保健センター) 4億2,850万7千円

- ・ 経済的支援(妊婦と妊娠している子どもの人数に応じて各5万円ずつ支給)を実施。併せて、伴走型の相談支援(市内9か所のこども家庭センターで実施)も継続。



■ 産後ケア事業【拡充】(地域保健センター) 6,086万3千円

- ・ 出産後1年を経過しない女性と乳児に対して宿泊型、日帰り型、訪問型の心身のケアや育児のサポートを実施。

■ 乳幼児健康診査事業【拡充】(健康増進課) 1億3,823万8千円

■ 子育て世帯訪問支援事業【継続】(子育て支援課) 1,227万1千円

- ・ 子育てに不安のある世帯や妊産婦がいる世帯を支援員が訪問し、不安や悩みの傾聴、家事や育児等の適切な支援を実施。

■ 未就園児等全戸訪問事業【継続】(子育て相談課) 102万6千円

- ・ 保育所や幼稚園等に通っていない3～5歳児のいる家庭を訪問し、子育て支援に関する必要な情報提供を行うとともに適切な支援を実施。

■ 病児・病後児保育事業【継続】(子育て支援課) 7,209万6千円

- ・ 集団保育若しくは自宅での育児が困難な期間、病気・病気回復期の児童を一時的に預かり、病児・病後児保育を実施。



■ 乳児等のための支援給付事業【新規】(保育幼稚園課) 8,587万3千円

■ 子ども医療費支給事業【継続】(子育て支援課) 27億2,596万5千円

- ・ 高校生年代(18歳年度末)までの児童を対象に、医療機関等へ支払う医療費(保険診療分)のうち自己負担分について助成。



■ ひとり親家庭自立支援給付金事業【継続】

(子育て支援課) 3,747万8千円

- ・ ひとり親家庭の父母を対象に、生活の安定に役立つ講座の受講や資格の取得に対する給付金を支給。

■ 保育所施設整備費【継続】(保育運営課) 9,778万9千円

- ・ 公立保育所の改修・備品の調達を実施。
- ✓ 上青木保育所の空調設備改修工事
- ✓ 戸塚のぞみ保育園の外部改修工事

2 すべてのこどもが学べる多様な環境づくり

■ 小学校水泳指導民間委託モデル事業【新規】（指導課） 731万8千円

民間委託実施校：原町小、元郷小

■ 小・中学校ICT運用事業【継続】（庶務課） 22億216万2千円

- ・ GIGAスクール構想第2期における端末の更新を進めるとともに、端末の破損対策として保護ケースを購入。

■ 小・中学校改築事業【継続】（教育総務課） 12億752万円

小学校改築	11億8,190万5千円
中学校改築	2,561万5千円

- ・ 川口市学校施設長寿命化計画に基づく校舎の改築及び経年劣化したプールの改築を実施。

- ✓ 仲町小学校の校舎改築工事
- ✓ 十二月田小・中学校の校舎改築実施設計
- ✓ 芝小学校のプール改築工事



▲ 建て替え後の仲町小学校イメージ

■ 小学校体育館空調機設置事業【新規】（教育総務課） 3,999万6千円

実施設計実施校：本町小、芝富士小、前川東小、安行東小、木曽呂小、戸塚綾瀬小、辻小

■ 高等学校施設維持補修費【継続】（川口市立高等学校） 1億4,280万7千円

- ・ アリーナS棟空調機設置工事を実施。（令和8・9年の2か年）

■ 不登校児童生徒支援事業【継続】（指導課） 2,606万7千円

- ・ COCLOプランの具現化に向け、市内4か所の地域教育支援センターを運営するとともに、不登校児童生徒の居場所である校内教育支援センター（通称：ほっとルーム）を設置。

■ 特別支援教育支援事業【継続】（指導課） 3億4,635万9千円

- ・ 障害がある、またはあると思われる幼児及び児童生徒に対し、一人ひとりの教育的ニーズに応じた適切な支援を実施。

■ 学校給食発注事業【拡充】（学校保健課） 27億2,490万9千円

- ✓ 小学校分全額を公費負担（国費に併せ市費負担により無償化を実施）
- ✓ 中学校主食費相当分を公費負担（重点支援地方交付金活用）

3 子育て・子育て支援の推進

■ 放課後児童クラブ施設運営費【拡充】（学務課） 20億149万5千円

- ・ 保護者が就労等により昼間家庭にいない小学1年生から6年生までの児童について、小学校等の施設を利用して、生活や遊びを行いながら児童の健全な育成を推進。

- ✓ 要配慮児童の受け入れを強化するため、加配となる対象児童の要件を拡充し、放課後児童支援員等の配置を促進
- ✓ 運営の質の向上を図るため、放課後児童支援員等の処遇改善を実施

学びとスポーツ・文化に親しみ、自己実現ができるまち

1 生涯学習・スポーツができる環境づくり

■ 地域クラブ活動推進事業【継続】（教育政策室）2,333万円

- スポーツ活動及び文化芸術活動を行う各種団体や、学校等と連携のうえ、学校部活動の地域展開を推進。

■ 学校施設開放事業【新規】（教育政策室）1億4,885万6千円

- 地域住民等の学校施設の利用について、利用申請・鍵管理システムの構築を実施。

■ 根岸公民館改築事業【継続】（生涯学習課）10億444万3千円

- 令和9年度の開館に向けて、隣接している根岸体育館の敷地を活用し、公民館の改築工事を実施。



▲ 【根岸】新施設のイメージ

■ 仮称神根総合運動公園整備事業【継続】

（スポーツ課・生涯学習課）59億9,033万2千円

- 令和9年7月の供用開始に向けて、北スポーツセンター及び神根西公民館の建て替え及び運動公園の整備を実施。



▲ 【神根】新施設のイメージ

■ 青木町公園総合運動場陸上競技場第3種公認更新事業【臨時】

（スポーツ課）2億1,234万7千円

- 令和9年度に予定される日本陸上競技連盟・第3種公認陸上競技場の公認資格更新に向けて、陸上競技場の補修を実施。
※前回：令和4年度更新

■ 科学館展示装置改修事業【継続】（科学館）6,996万円

- プラネタリウム全天周デジタル映像装置の改修を実施。

2 歴史の継承と文化芸術の発信

■ アートギャラリー指定管理者管理運営費【継続】

（文化推進室）6,110万円

- 市民により良い美術鑑賞や創作活動の場を提供するため、民間のノウハウ等を活かした指定管理による運営を実施。



▲ アトリアにおける令和7年度事業「アトリアのガラス窓に絵を描こう」

■ 美術館企画関係費【新規】（文化推進室）1億4,218万8千円

■ 美術館施設管理費【継続】（文化推進室）5,475万2千円

- 美術館の維持管理に関する経費。

■ 美術館指定管理者管理運営費【継続】（文化推進室）1億8,800万円

- 優秀な人材の安定的な確保及び優良な企画の円滑な実施を提供するため、民間のノウハウ等を活かした指定管理による運営を実施。

にぎわいと魅力があり、伝統と未来が響き合うまち



1 経済活動の持続的発展と安定した雇用の確保

■ 雇用促進・人材育成事業【継続】（経営支援課） 1,659万8千円

- 市内中小企業への就労促進や、給与水準が相対的に低い若年者に対する経済支援を図るため、市独自の家賃補助や奨学金返還に係る補助金を支給。

- 市内中小企業等の若手社員の1日の仕事内容や企業のおすすめポイントなどをまとめた「川口市企業ガイド」を作成。市内や近隣の高校・専門学校・大学等へ配付。



■ 経営支援事業【継続】（経営支援課） 1,688万7千円

- DX関連知識が習得可能なeラーニングの提供により、地域経済におけるデジタル人材育成を支援。
- 講座やセミナーの開催を通じて、創業希望者を支援。

■ 中小企業資金融資事業【継続】（経営支援課） 2,243万7千円

- 金融機関への一定割合の利子補給等を行い、市内の中小企業者、中小企業組合及び市内における創業希望者の資金調達を支援。

2 ものづくり産業を活かした新たな価値の創出

■ 工業振興事業【継続】（産業振興課） 2,013万3千円

- 工業団地組合が共同で使用しているエネルギー関連設備等に係る改修工事を支援し、ものづくり産業の持続と発展を推進。
- 住工共生を目的としたコミュニティ活動事業に係る補助金を支給。

3 にぎわいと魅力ある商業の振興

■ 商店街活性化事業【継続】（産業振興課） 7,120万円

- イベント等の催物事業や照明施設の維持管理費等への各種補助により、商店街の活動を支援。

4 地域資源の活用による地域経済の活性化

■ シティプロモーション事業【継続】（広報課） 1,130万円

- 本市の知名度向上及び、本市へのより一層の定住・移住の促進を図るため、官民連携の地域情報Webサイト「トリコカワグチ」やSNS、パンフレット、鉄道広告等による情報発信に加え、川口市マスコット「きゅぼらん」の活用等により、本市の魅力を市内外に広めるPRを実施。



▲ 公式Instagram「川口Style」

■ 観光事業【継続】（産業振興課） 1,098万2千円

- 本市のPRに繋がる事業を行う市内団体等に対し補助を行うとともに、観光パンフレット等を用いて市内外に情報発信するもの。

■ グリーンセンター改修事業【継続】

（グリーンセンター） 6,585万7千円

- わんぱく広場の池・流れ周辺及び駐車場区画線などの改修工事等を実施。

都市と自然が調和した、うるおいとやすらぎのあるまち



1 豊かな水と緑に親しむ空間づくり

■ 都市公園指定管理者管理運営費【継続】（公園課）5億6,919万9千円

- 都市公園のうち35か所の公園について、指定管理者による運営を実施。

■ 赤山歴史自然公園維持管理費【継続】（公園課）1億7,069万4千円

- イイナパーク川口内の良好な環境を保つため、維持管理に必要な費用を計上。



▲ イイナパーク川口

■ 都市公園等改修事業【継続】（公園課）7,942万円

- 公園を安全で良好な環境に保ち、市民に憩いや地域コミュニケーションの場を提供するため、各施設の改修を計画的に実施。
 - ✓ 中青木公園改修工事実施設計委託
 - ✓ 赤山歴史自然公園ポンプ改修工事
 - ✓ 新郷東部公園園路改修工事

2 人と生物が暮らす環境の保全

■ 地球温暖化対策活動支援事業【継続】（環境総務課）6,125万8千円

- 温室効果ガス排出量の削減を図るため、太陽光発電システム、蓄電池、電気自動車等の導入を行う市民や団体に対して支援金を交付。

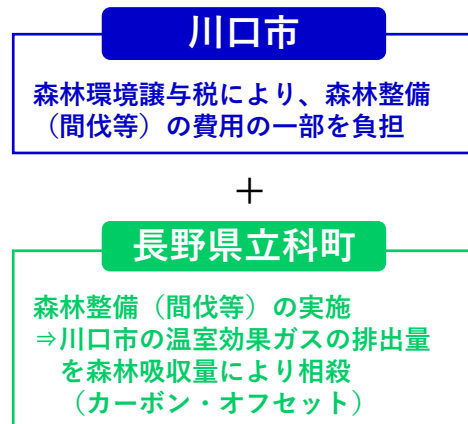


■ ゼロカーボンシティ実現に向けた取り組み【継続】

(みどり課)	その他緑化推進費のうち	300万円
(環境総務課)	環境啓発事業のうち	21万6千円

- 川口市の森林環境譲与税を活用して連携先自治体（長野県立科町）の森林整備に協力し、その森林整備によるCO₂吸収量を、川口市から排出されるCO₂の一部と相殺するカーボン・オフセットを実施。

※長野県の森林の里親促進事業制度を活用



▲ カーボン・オフセットの取組

3 清潔で美しいまちづくり

■ 不法投棄対策事業【継続】（収集業務課）6,768万1千円

- ・ 集積所の不法投棄対策として、多言語対応の看板の配布や、職員による適正なごみの排出方法の周知啓発に加えて、市内全域での巡回監視パトロールや、不法投棄の顕著な集積所については、収集日以外に不法投棄物の回収を実施。

■ 朝日環境センター施設整備事業【継続】（環境施設課）8,404万8千円

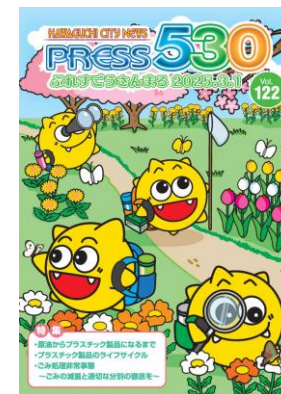
- ・ 平成14年から20年以上が経過し、老朽化した朝日環境センター焼却棟を建て替えることで、安定したごみ処理体制を構築し、循環型社会形成や、脱炭素社会の実現を推進。
- ・ 令和8年度は、基本設計や各種調査業務などを実施。

■ 資源化施設整備事業【新規】（環境施設課）3,396万8千円

- ・ 朝日環境センター敷地内にある老朽化した南ストックヤードを解体し、その跡地にプラスチックごみ処理施設の整備を行い、プラスチック新法に基づいたプラスチック使用製品廃棄物の処理体制を構築することで、循環型社会形成や、脱炭素社会の実現を推進。
- ・ 令和8年度は、基本設計や各種調査業務などを実施。

■ 資源化施設維持補修費【継続】（リサイクルプラザ）1億1,633万8千円

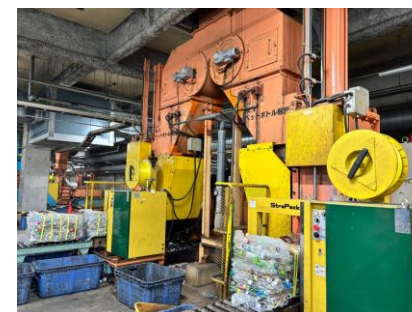
- ・ びん・かん・ペットボトルなどの資源物の分別や中間処理を安全、安定的に実施するため、施設や設備の改修等を実施。
- ・ 令和8年度はペットボトル圧縮梱包機の新機種の取替工事を実施。



▲環境部広報紙PRESS530



▲充電電池回収BOX



▲ペットボトル圧縮梱包機

誰もが安全で快適に暮らせるまち

1 住・工・商・緑が調和した計画的なまちづくり

◆ 川口駅周辺整備

■ 川口駅周辺まちづくり検討事業【継続】

(都市計画課) 3,170万6千円

- 川口駅周辺まちづくりビジョンの実現に向けて、川口駅周辺在り方検討委員会での議論を踏まえ、川口駅周辺における取り組みの具体化を検討。

■ 中距離電車ホーム増設等整備事業【新規】

(川口駅周辺整備室) 1億3,860万5千円

債務負担行為 8億4,798万2千円



▲ 川口駅改修イメージ

◆ 市街地整備

■ 市街地再開発事業【継続】

(再開発課) 7億5,717万2千円

- ✓ 川口本町4丁目9番地区第一種市街地再開発事業(令和8年度完了予定)



▲ 完成イメージ

■ 住宅市街地総合整備事業【継続】

- 住宅密集地の防災性の向上及び住環境の改善等を推進するための事業。

(西部土地区画整理事務所)

- ✓ 芝東第3地区住宅市街地総合整備事業 (2,200万円)
- ✓ 芝東第4地区住宅市街地総合整備事業 (9,226万3千円)

(里土地区画整理事務所)

- ✓ 里地区住宅市街地総合整備事業 (2億5,566万円)

■ 六間通り線機能・魅力向上事業【継続】

(道路街路課) 8億9,972万6千円

- 川口駅と川口元郷駅の間を繋ぐ六間通り線の円滑な乗継ぎ環境や、快適で魅力的な沿道空間を創出。

◆ 区画整理

■ 新井宿駅北側及び戸塚安行駅南側地区区画整理事業【継続】

(区画整理課) 1億3,195万2千円

(都市計画課) 493万5千円

- 新井宿駅北側地区及び戸塚安行駅南側地区の市街化調整区域において、農地と住宅地が共存する駅周辺にふさわしいまちづくりを進めるため、市施行による土地区画整理事業の事業化に向けて具体的な事業方針の検討等及び地区計画の策定に向けた取り組みを実施。

■ 土地区画整理事業【拡充】

- 施行区域内で道路や公園などの公共施設を整備し、土地の区画を整えて住みやすい街にするための事業。

(東部土地区画整理事務所)

- ✓ 新郷東部第2土地区画整理事業 (14億3,779万円)

(西部土地区画整理事務所)

- ✓ 芝東第3土地区画整理事業 (7億1,104万4千円)
- ✓ 芝東第4土地区画整理事業 (9億1,183万9千円)
- ✓ 芝東第5土地区画整理事業 (1億2,695万3千円)
- ✓ 芝東第6土地区画整理事業 (2億5,562万6千円)

(北部土地区画整理事務所)

- ✓ 石神西立野特定土地区画整理事業 (13億1,715万3千円)
- ✓ 安行藤八特定土地区画整理事業 (15億6,849万円)

(里土地区画整理事務所)

- ✓ 里土地区画整理事業 (18億3,172万2千円)

(区画整理組合推進室)

- ✓ 戸塚南部特定土地区画整理事業 (320万円)
- ✓ 戸塚東部特定土地区画整理事業 (11億1,623万7千円)

◆ 住宅・狭あい道路

■ 住宅政策事業【拡充】（住宅政策課） 5,226万7千円

- 住宅改修資金及び集合住宅宅配ボックス設置資金に対する助成を実施。
 - ✓ 住宅改修資金助成金
 - ✓ 集合住宅宅配ボックス設置補助金

■ 市営上青木住宅改築事業【継続】（住宅政策課） 9億1,446万6千円

- 老朽化が著しい市営住宅6団地を上青木住宅に集約化するため、建て替えを実施。（令和8年度完成予定）

■ 市営神根住宅改築事業【新規】（住宅政策課） 503万8千円

- 老朽化が著しい市営住宅2団地を神根住宅に集約化するため、建て替えを実施。

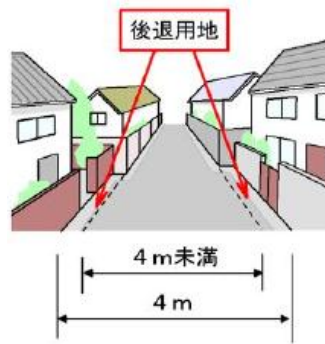
■ 道路後退用地分筆補助事業【継続】（建築安全課）960万円

- 狭あい道路における後退用地等を市に寄附した者に対して分筆費用の一部を補助。

■ 狭あい道路拡幅整備事業【継続】

（建築安全課）1,700万円

- 法律上後退義務のない角地等における拡幅協力に対する助成。



▲ 狭あい道路の後退用地

2 安全で快適な交通環境の整備・維持

■ 電線類地中化事業【継続】（道路街路課）9,900万円

- 防災性や景観の向上、通行空間の安全性や快適性確保のため、電線類の地中化を実施。

■ コミュニティバス運行事業【継続】（都市交通対策課）1億976万5千円

- 市内を移動する高齢者等の交通手段を確保するため、市内公共施設等を循環するコミュニティバスを運行。（令和8年秋頃までの予定）



■ 協定バス運行事業【新規】（都市交通対策課）1億1,529万7千円

■ 地域公共交通計画運営事業【新規】（都市交通対策課）1,328万6千円

- 地域公共交通の維持・活性化を図るため、法定協議会を設置し「地域公共交通計画」を策定。

■ その他街路整備事業【継続】（道路街路課）8,900万円

- 各都市計画道路の整備を行うため、街路整備工事等を実施。

持続可能で自立したまち

1 効率的で持続可能な行財政運営

◆ DXの推進

■ 情報システム費【継続】（情報政策課）19億893万9千円

- 情報システムの保守管理及び更新を行うほか、行政手続のオンライン化、システム内製化、RPAの活用等、DX推進に向けた環境を整備。



■ 地方公共団体情報システム標準化事業【継続】

（情報政策課）18億1,893万6千円

- 市の基本的な事務処理を行う基幹業務システムの標準化に向けて、標準準拠システム構築、ガバメントクラウドへの移行を実施。

■ AI電話対応経費【新規】（市民税課）436万8千円

- 市県民税申告及び確定申告の予約受付や問い合わせについて、AIサービスを利用した予約及び電話対応を実施。



■ 火災予防分野DX事業【新規】（予防課）1,522万7千円

- 消防訓練実施計画通知書など各種届出について、市民等がオンライン手続きできる環境を提供し、職員がデータを活用することによりサービスの向上及び事務処理の効率化を推進。

◆ 庁舎等改修

■ 鳩ヶ谷庁舎施設整備費【継続】（保健総務課）5億7,381万6千円

- 令和10年度の保健所機能の移転に向けて、竣工から30年が経過し、老朽化している鳩ヶ谷庁舎の改修工事を実施。

◆ LED化



■ 川口駅前行政センター施設整備費【継続】

（川口駅前行政センター）6,513万1千円

- 川口駅前市民ホール「フレンジア」について照明のLED化を実施。

■ 小学校LED改修事業【継続】（教育総務課）4億7,248万4千円

実施校：元郷小、飯塚小、神根小、十二月田小、並木小、安行小、芝南小、
神根東小、芝中央小、戸塚綾瀬小

■ 中学校LED改修事業【継続】（教育総務課）3億2,592万9千円

実施校：南中、上青木中、十二月田中、仲町中、芝西中

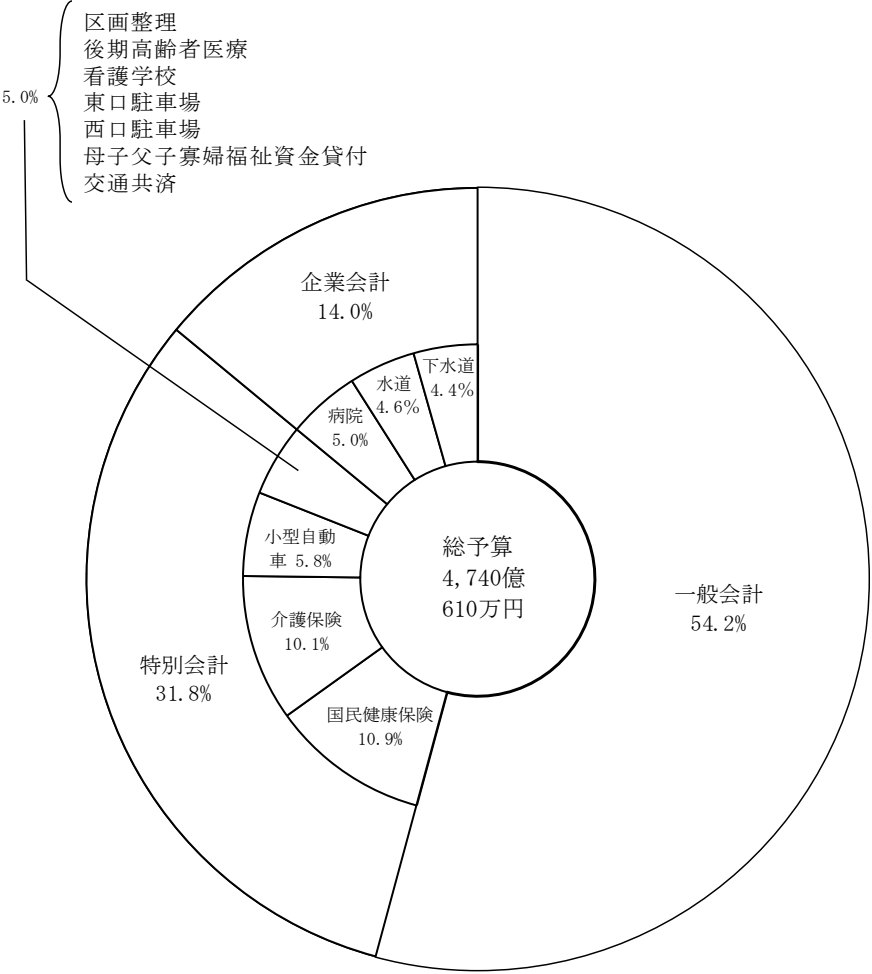


参考資料

令和8年度予算総括表

(単位：千円)

区 分		令和8年度	令和7年度	比 較	増 減 率
会 計 名		A	B	(A - B) C	C/B × 100
一 般 会 計		256,970,000	273,720,000	△ 16,750,000	△ 6.1
特 別 会 計	国 民 健 康 保 険	51,862,000	50,745,000	1,117,000	2.2
	後 期 高 齢 者 医 療	10,141,000	8,973,500	1,167,500	13.0
	介 護 保 険	47,779,100	47,032,400	746,700	1.6
	母 子 父 子 寡 婦 祉 資 金 貸 付	96,500	112,000	△ 15,500	△ 13.8
	小 型 自 動 車	27,444,500	28,020,500	△ 576,000	△ 2.1
	看 護 学 校	256,100	262,900	△ 6,800	△ 2.6
	西 口 駐 車 場	108,300	294,700	△ 186,400	△ 63.3
	東 口 駐 車 場	140,800	158,200	△ 17,400	△ 11.0
	交 通 共 済	30,000	30,200	△ 200	△ 0.7
	区 画 整 理	13,064,800	9,840,300	3,224,500	32.8
計					
	計	150,923,100	145,469,700	5,453,400	3.7
企 業 会 計	水 道	21,868,000	20,335,000	1,533,000	7.5
	下 水 道	20,791,000	19,429,000	1,362,000	7.0
	病 院	23,454,000	24,031,000	△ 577,000	△ 2.4
	計	66,113,000	63,795,000	2,318,000	3.6
合 計		474,006,100	482,984,700	△ 8,978,600	△ 1.9



●一般会計から特別会計への主な繰出金

- ・国民健康保険事業特別会計繰出金 38億6,251万円
- ・介護保険事業特別会計繰出金 74億3,046万3千円
- ・後期高齢者医療事業特別会計繰出金 20億2,316万8千円
- ・土地区画整理事業特別会計繰出金 59億1,219万3千円

■ 一般会計予算款別一覧表

(歳 入)		(単位：千円)					
区 分 款		令和 8 年度		令和 7 年度		比 較	
		金 額	構成比	金 額	構成比	金 額	増減率
			%		%		%
1	市 税	110,055,253	42.8	105,834,761	38.7	4,220,492	4.0
2	地 方 譲 与 税	946,000	0.4	969,000	0.4	△ 23,000	△ 2.4
3	利 子 割 交 付 金	260,000	0.1	80,000	0.0	180,000	3.3倍
4	配 当 割 交 付 金	1,050,000	0.4	600,000	0.2	450,000	75.0
5	株 式 等 譲 渡 金 所 得 割 交 付	1,500,000	0.6	1,100,000	0.4	400,000	36.4
6	法 人 事 業 税 金 交 付	1,090,000	0.4	940,000	0.3	150,000	16.0
7	地 方 消 費 税 金 交 付	16,400,000	6.4	13,200,000	4.8	3,200,000	24.2
8	ゴ ル フ 場 場 金 利 用 税 交 付	7,600	0.0	7,500	0.0	100	1.3
9	自 動 車 取 得 税 金 交 付	1	0.0	1	0.0	0	0
10	環 境 性 能 割 金 交 付	1	0.0	230,000	0.1	△ 229,999	△99.9
11	地 方 特 例 交 付 金	943,000	0.4	680,000	0.2	263,000	38.7
12	地 方 交 付 税	5,700,000	2.2	5,960,000	2.2	△ 260,000	△ 4.4
13	交 通 通 別 安 全 対 策 金 交 付	45,000	0.0	49,000	0.0	△ 4,000	△ 8.2
14	分 担 金 担 び 金 負 担	1,094,952	0.4	1,035,270	0.4	59,682	5.8
15	使 用 料 及 び 料 手 数	6,317,721	2.5	5,408,415	2.0	909,306	16.8
16	国 庫 支 出 金	56,133,897	21.8	57,658,095	21.1	△ 1,524,198	△ 2.6
17	県 支 出 金	18,061,170	7.0	15,991,623	5.8	2,069,547	12.9
18	財 産 収 入	3,676,061	1.4	4,355,320	1.6	△ 679,259	△ 15.6
19	寄 附 金	528,679	0.2	133,051	0.0	395,628	4.0倍
20	繰 入 金	5,319,061	2.1	15,789,145	5.8	△ 10,470,084	△ 66.3
21	繰 越 金	2,500,000	1.0	2,500,000	0.9	0	0
22	諸 収 入	5,527,404	2.2	5,653,219	2.1	△ 125,815	△ 2.2
23	市 債	19,814,200	7.7	35,545,600	13.0	△ 15,731,400	△ 44.3
	歳 入 合 計	256,970,000	100.0	273,720,000	100.0	△ 16,750,000	△ 6.1

(歳 出)		(単位：千円)					
区 分 款		令和 8 年度		令和 7 年度		比 較	
		金 額	構成比	金 額	構成比	金 額	増減率
1	議 会 費	930,167	0.4%	904,376	0.3%	25,791	2.9%
2	総 務 費	19,339,495	7.5	36,688,354	13.4	△ 17,348,859	△ 47.3
3	民 生 費	116,336,866	45.3	116,579,460	42.6	△ 242,594	△ 0.2
4	衛 生 費	27,592,239	10.7	30,228,822	11.0	△ 2,636,583	△ 8.7
5	労 働 費	281,125	0.1	287,760	0.1	△ 6,635	△ 2.3
6	農 業 費	988,343	0.4	1,138,286	0.4	△ 149,943	△ 13.2
7	商 工 費	500,757	0.2	629,178	0.2	△ 128,421	△ 20.4
8	土 木 費	23,107,586	9.0	27,123,188	9.9	△ 4,015,602	△ 14.8
9	消 防 費	7,928,659	3.1	7,407,495	2.7	521,164	7.0
10	教 育 費	40,683,880	15.8	37,900,141	13.9	2,783,739	7.3
11	公 債 費	19,080,882	7.4	14,632,939	5.4	4,447,943	30.4
12	諸 支 出 金	1	0.0	1	0.0	0	0
13	予 備 費	200,000	0.1	200,000	0.1	0	0
歳 出 合 計		256,970,000	100.0	273,720,000	100.0	△ 16,750,000	△ 6.1

一般会計市税内訳表

（単位：千円）

区 分 項 目		令和8年度		令和7年度		比 較	
		金 額	構成比	金 額	構成比	金 額	増減率
市 民 税		51,983,044	47.2	48,889,891	46.2	3,093,153	6.3
内 訳	個 人	47,045,026	42.7	44,500,762	42.1	2,544,264	5.7
	法 人	4,938,018	4.5	4,389,129	4.1	548,889	12.5
固 定 資 産 税		41,632,946	37.8	40,652,839	38.4	980,107	2.4
軽 自 動 車 税		762,410	0.7	793,880	0.7	△ 31,470	△ 4.0
市 た ば こ 税		4,469,088	4.1	4,546,107	4.3	△ 77,019	△ 1.7
事 業 所 税		1,390,769	1.3	1,367,530	1.3	23,239	1.7
都 市 計 画 税		9,816,996	8.9	9,584,514	9.1	232,482	2.4
合 計		110,055,253	100.0	105,834,761	100.0	4,220,492	4.0

一般会計予算人口・世帯当たり内訳表

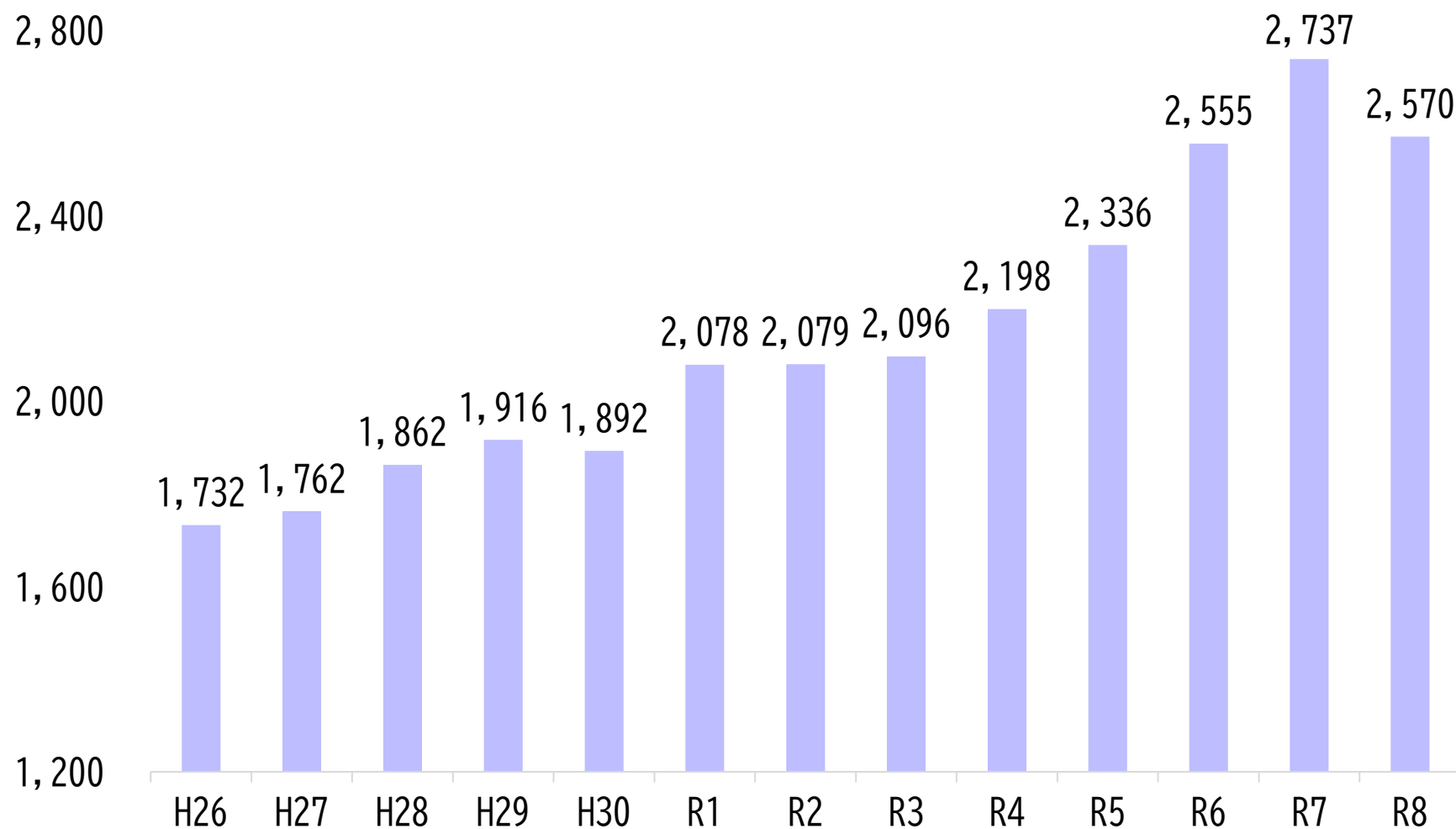
(単位：円)					
歳 入			歳 出		
区 分	1人当たり	1世帯当たり	区 分	1人当たり	1世帯当たり
1 市 税	180,859	353,470	1 議 会 費	1,529	2,988
2 地 方 譲 与 税	1,555	3,038	2 総 務 費	31,781	62,114
3 利 子 割 交 付 金	427	835	3 民 生 費	191,182	373,645
4 配 当 割 交 付 金	1,726	3,372	4 衛 生 費	45,343	88,619
5 株 式 等 譲 渡 所 得 割 交 付 金	2,465	4,818	5 労 働 費	462	903
6 法 人 事 業 税 金	1,791	3,501	6 農 業 費	1,624	3,174
7 地 方 消 費 税 金	26,951	52,673	7 商 工 費	823	1,608
8 ゴ ル フ 場 利 用 税 交 付 金	12	24	8 土 木 費	37,974	74,216
9 自 動 車 取 得 税 交 付 金	0	0	9 消 防 費	13,029	25,465
10 環 境 性 能 割 交 付 金	0	0	10 教 育 費	66,858	130,666
11 地方特例交付金	1,550	3,029	11 公 債 費	31,356	61,283
12 地 方 交 付 税	9,367	18,307	12 諸 支 出 金	0	0
13 交 通 安 全 対 策 特 別 交 付 金	74	144	13 予 備 費	329	642
14 分 担 金 及 び 金 担	1,799	3,517			
15 使 用 料 及 び 料 手 数	10,382	20,291			
16 国 庫 支 出 金	92,247	180,288			
17 県 支 出 金	29,681	58,008			
18 財 産 収 入	6,041	11,807			
19 寄 附 金	869	1,698			
20 繰 入 金	8,741	17,083			
21 繰 越 金	4,108	8,029			
22 諸 収 入	9,083	17,753			
23 市 債	32,562	63,638			
合 計	422,290	825,323	合 計	422,290	825,323

一般会計歳出予算性質別総括表

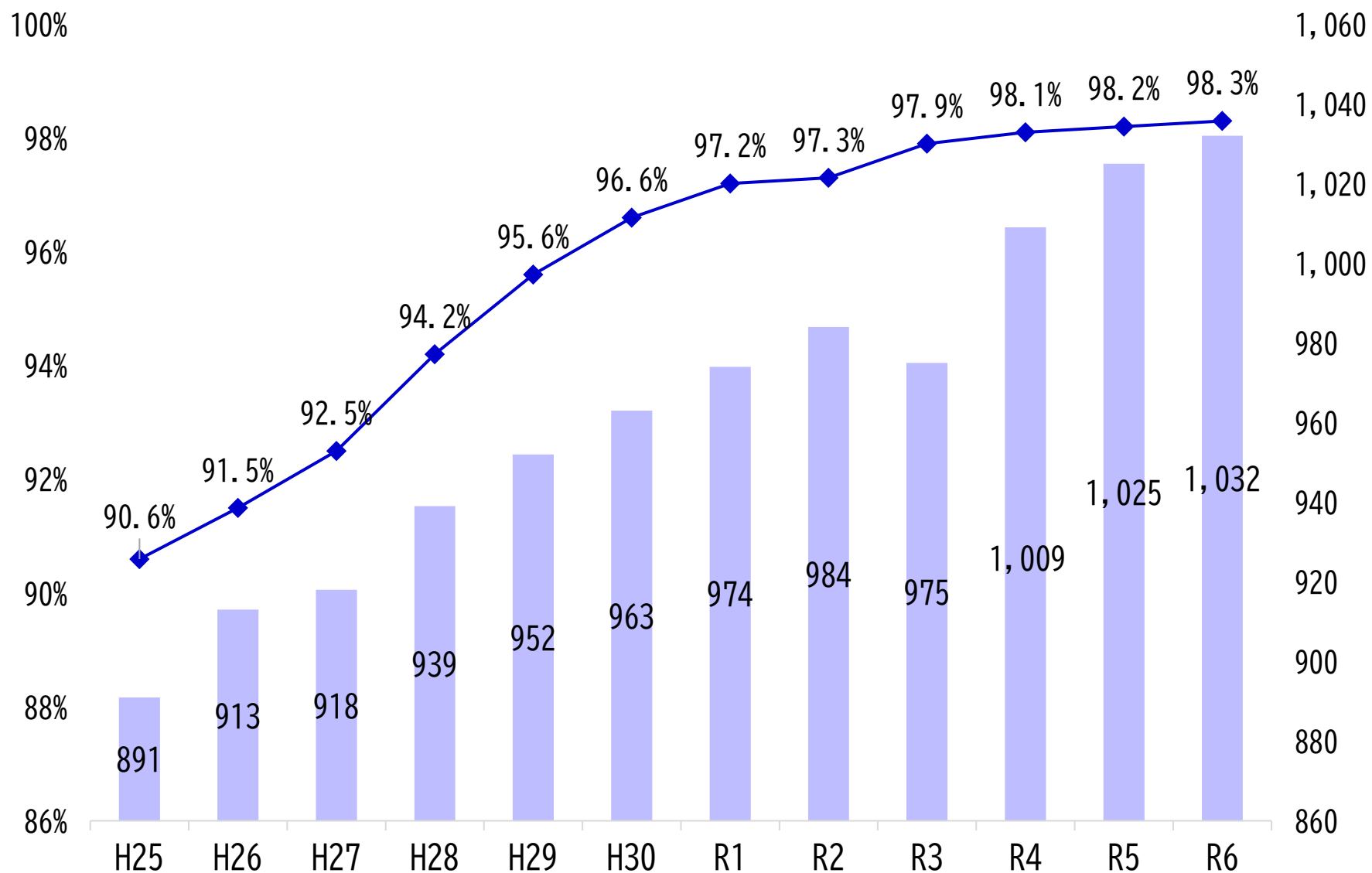
区 分 性質別		令和 8 年度		令和 7 年度		比 較	
		金 額	構成比	金 額	構成比	金 額	増減率
人 件 費		36,569,897	14.2%	34,346,770	12.6%	2,223,127	6.5%
物 件 費		47,937,597	18.7%	50,066,240	18.3%	△ 2,128,643	△ 4.3%
維 持 補 修 費		4,085,894	1.6%	4,167,874	1.5%	△ 81,980	△ 2.0%
扶 助 費		83,055,406	32.3%	80,647,828	29.5%	2,407,578	3.0%
補 助 費 等		12,165,768	4.7%	11,514,975	4.2%	650,793	5.7%
普 通 建 設 事 業 費		28,185,239	11.0%	51,848,273	18.9%	△ 23,663,034	△ 45.6%
内 訳	補 助 事 業 費	12,471,035	4.9%	10,388,181	3.8%	2,082,854	20.1%
	単 独 事 業 費	15,714,204	6.1%	41,460,092	15.1%	△ 25,745,888	△ 62.1%
公 債 費		19,080,882	7.4%	14,632,939	5.3%	4,447,943	30.4%
積 立 金		1,135,427	0.4%	441,914	0.2%	693,513	2.6倍
投 資 及 び 出 資 金		0	0%	578,000	0.2%	△ 578,000	皆減
貸 付 金		25,101	0.0%	26,701	0.0%	△ 1,600	△ 6.0%
繰 出 金		24,528,789	9.6%	25,248,486	9.2%	△ 719,697	△ 2.9%
予 備 費		200,000	0.1%	200,000	0.1%	0	0%
合 計		256,970,000	100.0%	273,720,000	100.0%	△ 16,750,000	△ 6.1%

説 明
一定の勤務に対する対価・報酬として市が支払う一切の経費〔報酬、給料、職員手当等、共済費、災害補償費、恩給及び退職年金〕
消費的経費のうち人件費、維持補修費、扶助費、補助費等以外のもの〔旅費、交際費、需用費、役務費、備品購入費、委託料、使用料及び賃借料、原材料費〕
市が管理する公共用施設等の効用を保全するための経費〔物件費に計上されたものを除く修繕料、補修工事費〕
生活保護法、児童福祉法等に基づき被扶助者に対して支給する費用及び市が単独で行っている各種扶助の支出額〔扶助費〕
負担金、補助金等の外部に対する補助金〔報償費、役務費(火災保険料、自動車損害保険料等)、負担金・補助及び交付金、補償・補てん及び賠償金、寄附金、公課費〕
道路、橋りょう、学校等公共用又は公用施設の新増設等の建設事業に要する投資的経費〔工事請負費、公有財産購入費、備品購入費(1件100万円以上の物品)、投資的な「目」にあつては「目」ごと〕負担金・補助及び交付金のうち建設工事及び設備投資等の資産形成に伴うもの委託料のうち建設工事に伴うものの一部
市が借り入れた地方債の元利償還金及び一時借入金利子の合算額〔償還金・利子及び割引料〕
特定の支出目的のために積み立てる金銭
市が財産を有利に運用するための手段としての投資、また、地方公営企業や公益財団法人等への出捐金及び出資金の支出
直接あるいは間接に地域住民の福祉増進を図るため貸し付けた金銭
特別会計の歳入の不足を補うための繰出し
予算外の支出又は予算超過の支出に充てるため、用途を特定しないで歳入歳出予算に計上する執行機関にその使用を委ねられている目的外予算

■ 一般会計当初予算額の推移（単位：億円）

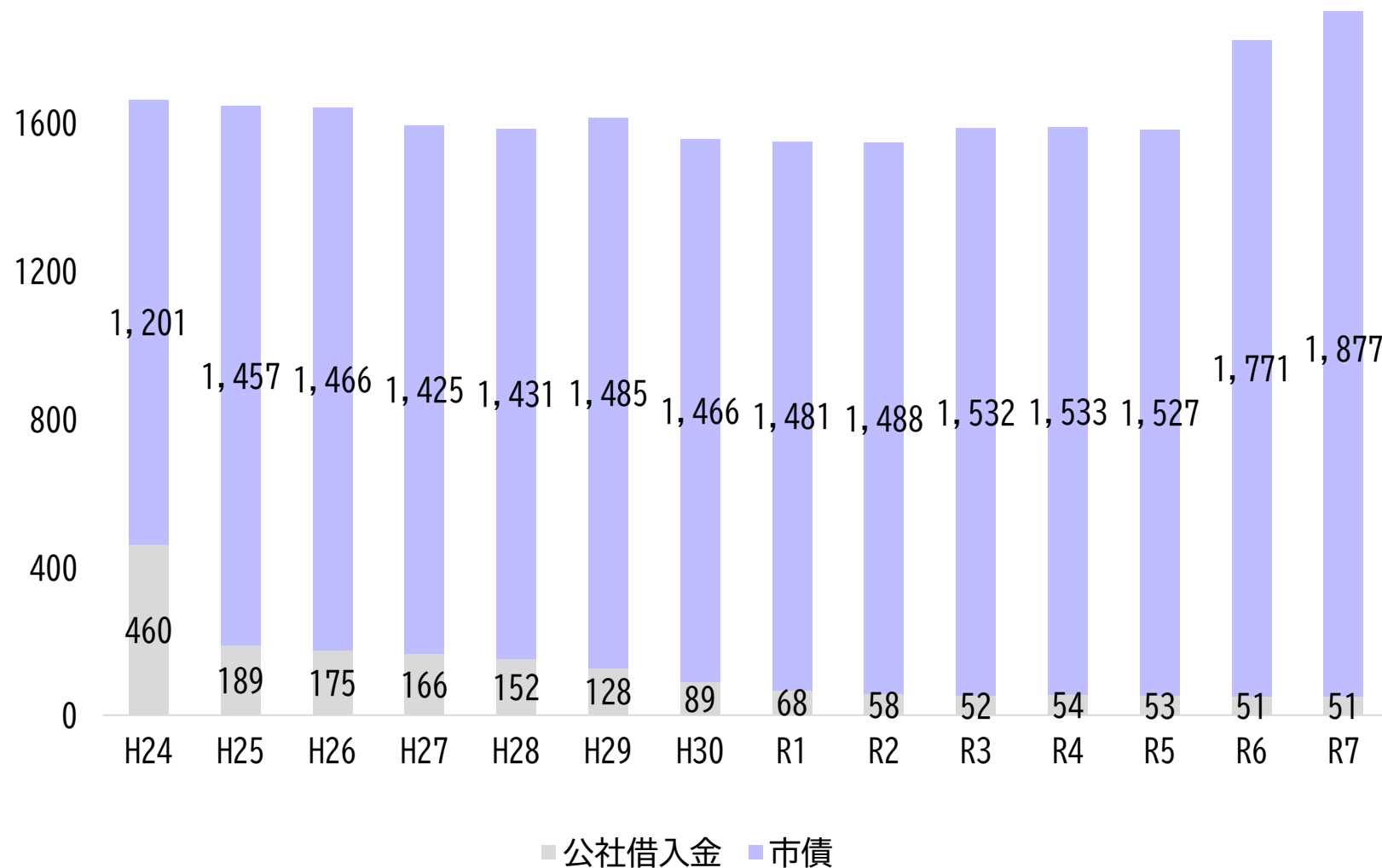


■ 市税収入と収納率の推移（単位：億円、決算ベース）



■ 市債等残高（一般会計及び土地開発公社借入金の合計）の推移（単位：億円、決算ベース）

※ R7は見込み



※ **土地開発公社の借入金**とは、自治体の事業に必要な土地を先行取得するため、土地開発公社が金融機関などから借入を行うもの



川口市令和8年度 当初予算（案）のポイント

編 集	川口市 企画財政部 財政課
所 在 地	〒 332-8601 埼玉県川口市青木2丁目1番1号
電 話	048-258-1110
U R L	https://www.city.kawaguchi.lg.jp