

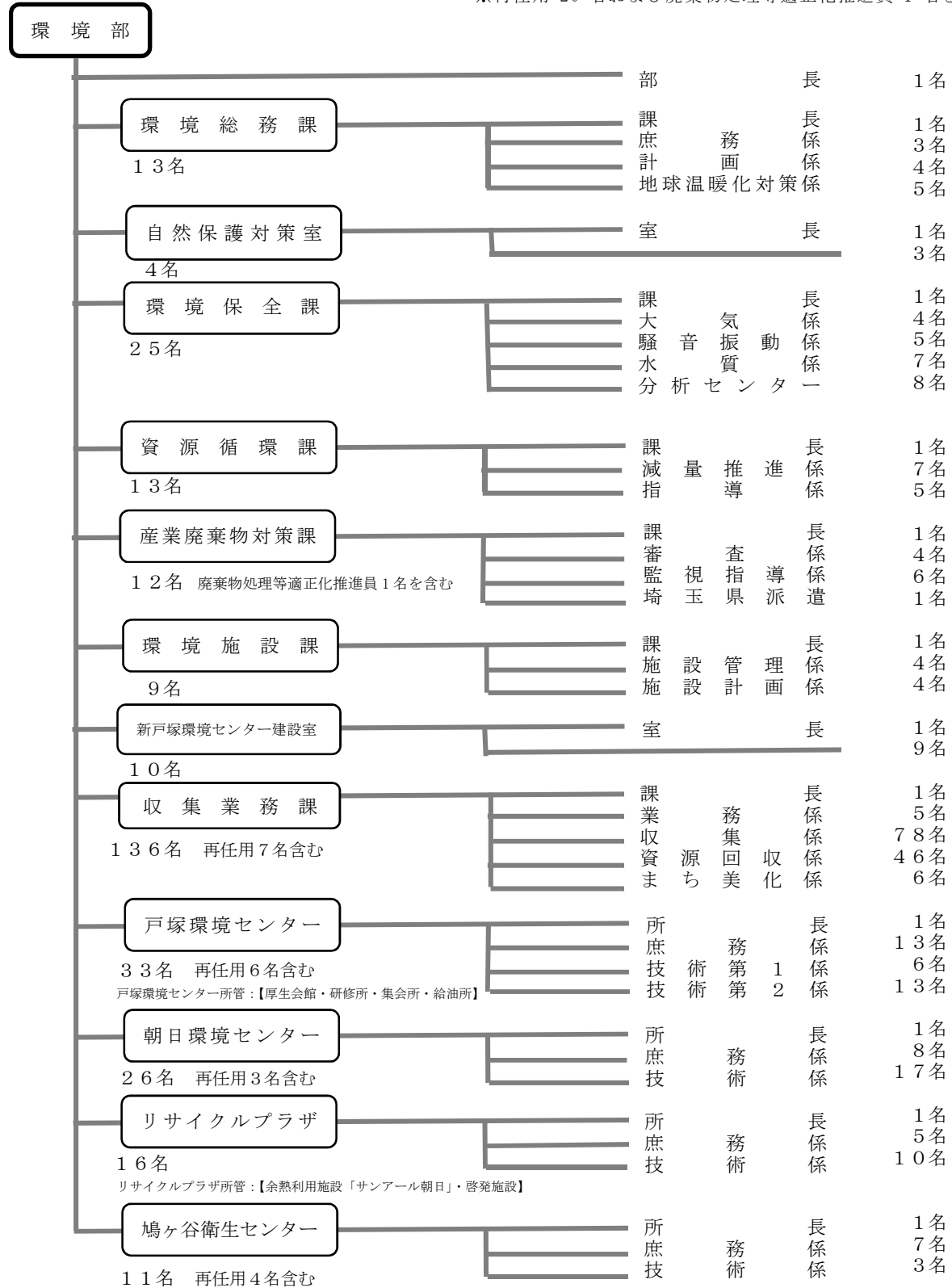
第2章 事業推進体制

1 組織

(1) 機構

総職員数 309 名（令和 3 年 4 月 1 日現在）

※再任用 20 名および廃棄物処理等適正化推進員 1 名を含む



(2) 事務分掌

(令和3年4月1日現在)

環 境 部

- (1) 廃棄物の減量及び適正処理に関すること。
- (2) 環境保全に関すること。

環境総務課

- (1) 部内の連絡調整に関すること。
- (2) 地球環境保全及び快適な環境づくりに係る施策の企画及び推進に関すること。
- (3) 環境マネジメントシステムに関すること。
- (4) 地球温暖化対策の推進及び啓発に関すること。
- (5) 地球温暖化防止活動推進センターに関すること。

自然保護対策室

- (1) 生物多様性の保全及び啓発に関すること。
- (2) 鳥獣の捕獲の許可等に関すること。

環境保全課

- (1) 大気汚染、水質汚濁、土壌汚染、騒音、振動、地盤沈下及び悪臭の防止並びにダイオキシン類の対策等に関すること。
- (2) 公害関係法令に基づく届出等に関すること。
- (3) 浄化槽の届出等に関すること。
- (4) 浄化槽の維持管理の指導に関すること。
- (5) あき地の環境保全に関すること。

資源循環課

- (1) 廃棄物処理事業に係る企画、調整及び推進に関すること。
- (2) 廃棄物の減量啓発に関すること。
- (3) 廃棄物処理業の許可及び指導監督に関すること。
- (4) 浄化槽清掃業の許可及び指導監督に関すること。
- (5) 廃棄物処理及び事業系廃棄物の不法投棄に係る相談及び指導に関すること。

産業廃棄物対策課

- (1) 廃棄物処理施設の許可及び指導監督に関すること。
- (2) 産業廃棄物処理業の許可及び指導監督に関すること。
- (3) 使用済自動車の再資源化に係る事業者の登録、許可及び指導監督に関すること。
- (4) ポリ塩化ビフェニル廃棄物の届出等に関すること。
- (5) 土砂の堆積の許可及び指導監督に関すること。

- (6) 建設リサイクルに係る再資源化に関すること。
- (7) 産業廃棄物の不適正処理に係る相談及び指導に関すること。

環境施設課

- (1) 廃棄物処理施設の連絡調整に関すること。
- (2) 廃棄物処理施設の建設計画に関すること。

新戸塚環境センター建設室

- (1) 新戸塚環境センターの整備に関すること。

収集業務課

- (1) 廃棄物の収集運搬に関すること。
- (2) 資源物の収集運搬に関すること。
- (3) 粗大ごみの受付及び収集運搬に関すること。
- (4) 動物の死体の受付及び収集運搬に関すること。
- (5) 共同住宅等に係るごみ置場の設置の協議に関すること。
- (6) 路上集積所における家庭系廃棄物の不法投棄に関すること。

戸塚環境センター

- (1) センターの運転管理に関すること。
- (2) センターの維持管理に関すること。
- (3) 廃棄物の受理及び搬入指導に関すること。
- (4) 焼却灰、不燃物及び汚泥に関すること。
- (5) 廃棄物焼却技術等の調査及び研究に関すること。
- (6) 廃棄物処理手数料に関すること。

朝日環境センター

- (1) センターの運転管理に関すること。
- (2) センターの維持管理に関すること。
- (3) 廃棄物の受理及び搬入指導に関すること。
- (4) 焼却灰、不燃物及び汚泥に関すること。
- (5) 廃棄物焼却技術等の調査及び研究に関すること。
- (6) 廃棄物処理手数料に関すること。
- (7) あさひコミュニティセンターに関すること。

リサイクルプラザ

- (1) プラザの運転管理に関すること。
- (2) プラザの維持管理に関すること。
- (3) 資源物の搬入、搬出及び処分に関すること。

- (4) 資源化技術の調査及び研究に関すること。
- (5) リサイクル啓発施設に関すること。
- (6) 集団資源回収運動の推進に関すること。

鳩ヶ谷衛生センター

- (1) センターの運転管理に関すること。
- (2) センターの維持管理に関すること。
- (3) し尿及び市長が指定する廃棄物の受理及び搬入指導に関すること。
- (4) し尿処理汚泥に関すること。
- (5) し尿処理技術等の調査及び研究に関すること。
- (6) し尿の収集運搬に関すること。
- (7) 廃棄物処理手数料に関すること。
- (8) 公衆便所の維持管理に関すること。

(3) 職員

◎職種別人員配置

(令和3年4月1日現在)

職別・職名 課・係別	行政職														現業職						合計				
	部長	理事	次長	参事	課所室長	主幹	課所室長補佐	副主幹	係長	主任	主任	主事	技師	主事補	技師補	参与	小計	主任	班長	技能師		技能員	業務員	参与	小計
環境部	1																1								1
環境総務課					1	3			2	4	3						13								13
庶務係						1				1	1						3								3
計画係						1			1	1	1						4								4
地球温暖化対策係						1			1	2	1						5								5
自然保護対策室			1			1					1		1				4								4
環境保全課			1			2		2	6	7	4	2	1				25								25
大気係						1			1		1		1				4								4
騒音振動係								1	1	2	1						5								5
水質係								1		4	2						7								7
分析センター						1			4	1		2					8								8
資源循環課			1			2			3	4	1		1				12	1						1	13
減量推進係						1			3	3							7								7
指導係						1				1	1		1				4	1					1		5
産業廃棄物対策課			1			2	1		2	3	2	1					12								12
審査係						1			1	1	1						4								4
監視指導係						1	1		1	2	1						6								6
埼玉県派遣													1				1								1
環境施設課			1			2			2	2		2					9								9
施設管理係						1				2		1					4								4
施設計画係						1			2			1					4								4
新戸塚環境センター建設室			1			1	1		2	3	1	1					10								10
収集業務課			1			4			3	1	2				1		12	108	4	1	3	2	6	124	136
業務係						1			1	1	2						5								5
収集係						1											1	64	3	1	3	1	5	77	78
資源回収係						1			1					1			3	40	1			1	1	43	46
まち美化係						1			1								2	4						4	6
戸塚環境センター					1			3	4	4		3					21	12						12	33
庶務係								1	3	1							6	2						2	13
技術第1係								1	1	2		2					6								6
技術第2係								1		1		1					3	10						10	13
朝日環境センター			1					3	1	1	1	2		1	3		13	13						13	26
庶務係								1	1		1				3		6	2						2	8
技術係								2		1		2		1			6	11						11	17
リサイクルプラザ			1					2	2	2		1	1				9	7						7	16
庶務係								1	2	1			1				5								5
技術係								1		1		1					3	7						7	10
鳩ヶ谷衛生センター			1					2		1	1	2					11								11
庶務係								1		1	1						7								7
技術係								1				2					3								3
合計	1	0	10	0	2	0	17	12	2	27	32	15	15	4	1	14	152	141	4	1	3	2	6	157	309

(4) 安全衛生管理

環境部では、労働安全衛生対策をより充実していくために「川口市職員安全衛生管理規程」に基づき、職員の安全確保と健康の保持増進および快適な作業環境の形成を促進することを目的として「令和2年度戸塚・朝日環境センター職員安全衛生事業計画」を策定し、職員定期健康診断、全国安全・労働衛生週間の啓発活動、健康相談、破傷風予防接種、メンタルヘルス診断、安全パトロールなどの安全衛生事業を実施した。

しかしながら、環境部内における令和2年度の公務災害発生状況は、発生件数3件、負傷者数3名となっている。

環境部では有害・危険業務に携わる職員も多いことから、より一層の安全衛生対策を推進していく必要がある。

◎公務災害発生件数および負傷者数

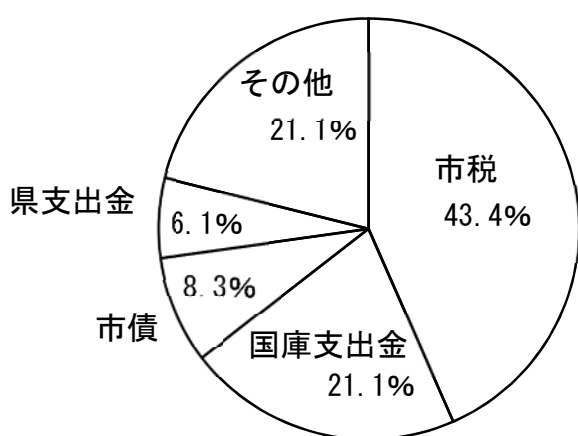
	平成28年度	平成29年度	平成30年度	令和元年度	令和2年度
発生件数 (件)	8	2	2	6	3
負傷者数 (人)	8	2	2	6	3

2 予算・決算

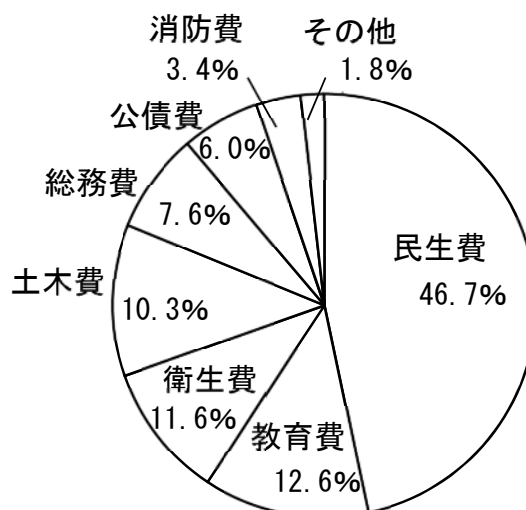
(1) 令和3年度一般会計当初予算

令和3年度の一般会計は約2,096億円で、前年に比べ約17億円の増、対前年度比100.8%となっている。

◎歳入 2,096.4億円



◎歳出 2,096.4億円



◎予算の推移

会計年度	一般会計当初予算 (千円)	清掃関係当初予算 (千円)	一般会計に占める割合 (%)
平成23年度	148,970,000	10,943,897	7.35
平成24年度	171,950,000	11,755,126	6.84
平成25年度	172,730,000	8,372,743	4.85
平成26年度	173,230,000	8,851,460	5.11
平成27年度	176,180,000	8,485,459	4.82
平成28年度	186,220,000	8,552,577	4.59
平成29年度	191,620,000	8,721,333	4.55
平成30年度	189,210,000	8,674,144	4.58
令和元年度	207,770,000	8,954,453	4.31
令和2年度	207,930,000	9,452,137	4.55
令和3年度	209,640,000	10,022,181	4.78

◎一般会計予算人口・世帯当たり内訳表

歳 入				歳 出			
款別区分	当初予算額 (千円)	1人当たり (円)	1世帯当たり (円)	款別区分	当初予算額 (千円)	1人当たり (円)	1世帯当たり (円)
1 市 税	90,925,105	149,702	309,709	1 議 会 費	917,732	1,511	3,126
2 地方譲与税	916,000	1,508	3,120	2 総 務 費	15,867,906	26,125	54,049
3 利子割交付金	60,000	99	204	3 民 生 費	97,925,187	161,227	333,553
4 配当割交付金	300,000	494	1,022	4 衛 生 費	24,254,377	39,933	82,615
5 株式等譲渡 所得割交付金	350,000	576	1,192	5 労 働 費	293,885	484	1,001
6 法 人 事 業 税 金 交 付 金	230,000	379	783	6 農 業 費	1,754,130	2,888	5,975
7 地方消費税 交 付 金	9,600,000	15,806	32,700	7 商 工 費	866,620	1,427	2,952
8 ゴルフ場 利用税交付金	5,000	8	17	8 土 木 費	21,478,043	35,362	73,159
9 自動車取得 税 交 付 金	1	0	0	9 消 防 費	7,116,257	11,717	24,239
10 環境性能割 交 付 金	110,000	181	375	10 教 育 費	26,333,620	43,357	89,698
11 地方特例 交 付 金	2,795,323	4,602	9,521	11 公 債 費	12,632,242	20,798	43,028
12 地方交付税	5,300,000	8,726	18,053	12 諸支出金	1	0	0
13 交通安全対策 特別交付金	60,000	99	204	13 予 備 費	200,000	329	681
14 分担金および 負 担 金	976,595	1,608	3,326				
15 使用料および 手 数 料	5,526,658	9,099	18,825				
16 国庫支出金	44,236,043	72,832	150,677				
17 県 支 出 金	12,777,106	21,037	43,521				
18 財 産 収 入	457,253	753	1,557				
19 寄 附 金	22,451	37	76				
20 繰 入 金	10,102,934	16,634	34,413				
21 繰 越 金	2,500,000	4,116	8,516				
22 諸 収 入	4,936,331	8,127	16,814				
23 市 債	17,453,200	28,736	59,449				
計	209,640,000	345,159	714,076	計	209,640,000	345,159	714,076

※総人口 607,373 人、総世帯数 293,582 世帯（令和 3 年 1 月 1 日現在）として算出

(2) 清掃費予算

◎令和3年度・令和2年度清掃費当初予算総括比較

	科 目	予算額 (千円)		増減額 (千円)	増減率 (%)
		令和3年度	令和2年度		
歳 入	使 用 料	36,311	49,736	△13,425	△27.0%
	手 数 料	1,045,307	1,076,730	△31,423	△2.9%
	国 庫 補 助 金	5,024	2,194	2,830	129.0%
	財 産 運 用 収 入	20,891	21,683	△792	△3.7%
	寄 附 金	500	500	0	0.0%
	雑 入	766,638	819,539	△52,901	△6.5%
	計	1,874,671	1,970,382	△95,711	△4.9%
歳 出	清 掃 総 務 費	2,324,826	2,335,532	△10,706	△0.5%
	資 源 循 環 対 策 費	84,211	53,408	30,803	57.7%
	産 業 廃 棄 物 対 策 費	23,994	30,546	△6,552	△21.4%
	収 集 業 務 費	1,727,032	1,692,802	34,230	2.0%
	環 境 施 設 費	99,151	180,603	△81,452	△45.1%
	戸塚環境センター整備事業費	319,906	—	319,906	皆増
	環 境 セ ン タ ー 費	4,511,465	4,214,650	296,815	7.0%
	リサイクル処理費	696,755	687,366	9,389	1.4%
	し 尿 処 理 費	234,841	257,230	△22,389	△8.7%
計	10,022,181	9,452,137	570,044	6.0%	

(3) 清掃費決算

◎令和2年度・令和元年度清掃費決算総括比較

	科 目	決算額 (千円)		増減額 (千円)	増減率 (%)
		令和2年度	令和元年度		
歳 入	使 用 料	11,029	37,629	△26,600	△70.7%
	手 数 料	1,007,388	1,079,690	△72,302	△6.7%
	国 庫 補 助 金	3,643	32,943	△29,300	△88.9%
	財 産 運 用 収 入	8,040	7,241	799	11.0%
	寄 附 金	218	20	198	990.0%
	雑 入	680,602	738,661	△58,059	△7.9%
	計	1,710,919	1,896,184	△185,265	△9.8%
歳 出	清 掃 総 務 費	2,293,117	2,300,280	△7,163	△0.3%
	資 源 循 環 対 策 費	40,762	60,146	△19,384	△32.2%
	産 業 廃 棄 物 対 策 費	26,621	43,099	△16,478	△38.2%
	収 集 業 務 費	1,681,260	1,599,512	81,748	5.1%
	環 境 施 設 費	127,330	186,191	△58,861	△31.6%
	環 境 セ ン タ ー 費	4,038,621	3,579,003	459,618	12.8%
	リサイクル処理費	666,353	648,900	17,453	2.7%
	し 尿 処 理 費	244,594	248,052	△3,458	△1.4%
計	9,118,658	8,665,183	453,475	5.2%	

◎令和２年度清掃費歳入決算

(単位：円)

款	項	目	節	金 額
使用料および 手数料	使 用 料	環 境 衛 生 使 用 料	環境センター等使用料	3,685,543
			厚生会館使用料	10,700
			リサイクルプラザ使用料	2,093,647
			朝日環境センター余熱利用施設使用料	5,094,240
			衛生センター使用料	144,865
	手 数 料	環 境 衛 生 手 数 料	清掃手数料等	1,007,387,580
国庫支出金	国庫補助金	環境衛生費国庫補助金	循環型社会形成推進交付金	3,643,000
財産収入	財産運用収入	利子および配当金	基金利子	8,040,197
寄附金	寄附金	寄 附 金	衛生費寄附金	217,500
諸収入	雑 入	雑 入	環境衛生費雑入	680,601,624
合 計				1,710,918,896

◎令和２年度清掃費歳出決算

(款) 衛生費 (項) 清掃費

(単位：円)

	清掃総務費	資源循環対策費	産業廃棄物対策費	収集業務費	環境施設費	環境センター費	リサイクル処理費	し尿処理費
報 酬		1,414,440	1,198,680	1,224,720	88,800	3,674,160	1,224,720	
給 料	1,100,649,749							
職 員 手 当 等	793,676,426	174,283	174,283	174,283		522,849	174,283	
共 済 費	397,428,425							
報 償 費		13,815,000			150,000	251,600	1,134,400	
旅 費	5,130	180,433	75,637	140,388	48,227	624,771	19,996	10,086
需 用 費	36,332	1,940,487	937,762	51,003,606	857,758	700,553,914	101,626,029	70,519,016
役 務 費		74,300	111,067	2,086,841	523,940	4,499,316	2,563,188	338,964
委 託 料		20,574,968	23,641,409	1,605,753,577	52,502,900	2,241,442,762	347,223,158	156,083,081
使用料及び賃借料	1,321,272	462,496	333,058	1,212,771	1,223,157	6,002,327	6,449,820	774,520
工 事 請 負 費		1,650,000				1,049,663,500	24,387,000	11,440,000
原 材 料 費								18,810
備 品 購 入 費		56,089	126,280	19,497,599	31,680	27,172,530	2,982,980	
負担金・補助及び交付金		419,000	23,000	166,350	0	4,131,430	178,567,850	5,407,640
償還金・利子及び割引料								2,280
積 立 金					71,503,066			
公 課 費					400,100	81,300		
小 計	2,293,117,334	40,761,496	26,621,176	1,681,260,135	127,329,628	4,038,620,459	666,353,424	244,594,397
合 計	9,118,658,049							

(4) 清掃費に対する市民負担額

◎予 算

	平成29年度	平成30年度	令和元年度	令和2年度	令和3年度
清 掃 費	8,721,333,000 円	8,674,144,000 円	8,954,453,000 円	9,452,137,000 円	10,022,181,000 円
清掃費(し尿処理費を除く)	8,488,781,000 円	8,437,387,000 円	8,693,997,000 円	9,194,907,000 円	9,787,340,000 円
行政区域内人口※	596,505 人	601,055 人	604,675 人	608,390 人	607,750 人
行政区域内世帯※	276,461 世帯	281,681 世帯	286,887 世帯	292,000 世帯	295,489 世帯
清掃費に対し1人あたり	14,621 円	14,432 円	14,809 円	15,536 円	16,490 円
清掃費(し尿処理費を除く) に対し1人あたり	14,231 円	14,038 円	14,378 円	15,114 円	16,104 円
清掃費に対し1世帯あたり	31,546 円	30,794 円	31,212 円	32,370 円	33,917 円
清掃費(し尿処理費を除く) に対し1世帯あたり	30,705 円	29,954 円	30,305 円	31,489 円	33,123 円

※ 人口および世帯数は各年度4月1日現在

◎決 算

	平成28年度	平成29年度	平成30年度	令和元年度	令和2年度
清 掃 費	11,570,269,318 円	11,531,379,049 円	8,406,361,514 円	8,665,182,078 円	9,118,658,049 円
清掃費(し尿処理費を除く)	11,357,979,409 円	11,311,755,033 円	8,177,154,147 円	8,417,130,124 円	8,874,063,652 円
行政区域内人口※	596,505 人	601,055 人	604,675 人	608,390 人	607,750 人
行政区域内世帯※	276,461 世帯	281,681 世帯	286,887 世帯	292,000 世帯	295,489 世帯
清掃費に対し1人あたり	19,397 円	19,185 円	13,902 円	14,243 円	15,004 円
清掃費(し尿処理費を除く) に対し1人あたり	19,041 円	18,820 円	13,523 円	13,835 円	14,602 円
清掃費に対し1世帯あたり	41,851 円	40,938 円	29,302 円	29,675 円	30,860 円
清掃費(し尿処理費を除く) に対し1世帯あたり	41,083 円	40,158 円	28,503 円	28,826 円	30,032 円

※ 人口および世帯数は各年度3月31日現在

(5) 一般廃棄物会計基準

一般廃棄物会計基準とは、一般廃棄物処理事業に係るコスト分析の標準的手法で、「原価計算書」、「行政コスト計算書」、「資産・負債一覧」を用いて、品目別に原価を算定するものである。

「家庭系一般廃棄物」および「事業系一般廃棄物」を対象とし、「し尿」および「一般廃棄物と併せて処理することができる産業廃棄物（併せ産廃）」は対象外としている。

		収集運搬部門原価 (円/kg-収集運搬量)	中間処理部門原価 (円/kg-中間処理投入量)	最終処分部門原価 (円/kg-最終処分投入量)	資源化部門原価 (円/kg-資源化投入量)
平成29年度	燃 や す ご み	11.77	31.23	33.83	-
	粗 大 ご み	60.62	28.74	-	-
	ア ル ミ 缶	295.26	-	-	51.39
	ス チ ー ル 缶	143.65	-	-	28.24
	無色のガラス製の容器	75.21	-	-	24.57
	茶色のガラス製の容器	75.20	-	-	24.57
	その他のガラス製の容器	75.18	-	-	24.57
	リターナブルびん	75.00	-	-	24.57
	ペ ッ ト ボ ト ル	166.78	-	-	60.39
	プラスチック製容器包装	58.21	-	-	39.74
	紙 製 容 器 包 装	25.01	-	-	95.87
	紙 バ ッ ク	126.86	-	-	95.87
	段 ボ ー ル	19.67	-	-	0.00
	古 紙	11.88	-	-	43.24
古 布	147.04	-	-	0.00	
小 型 家 電	104.94	0.00	-	75.32	
そ の 他 の 資 源 ご み	45.37	-	-	75.32	
そ の 他 の ご み	167.76	-	-	-	
合 計	24.34	31.13	33.83	36.13	
平成30年度	燃 や す ご み	11.78	32.22	33.96	-
	粗 大 ご み	62.43	28.43	-	-
	ア ル ミ 缶	293.00	-	-	52.33
	ス チ ー ル 缶	141.95	-	-	28.75
	無色のガラス製の容器	77.88	-	-	25.00
	茶色のガラス製の容器	77.92	-	-	25.00
	その他のガラス製の容器	77.83	-	-	25.00
	リターナブルびん	77.28	-	-	25.00
	ペ ッ ト ボ ト ル	159.29	-	-	58.14
	プラスチック製容器包装	57.35	-	-	42.02
	紙 製 容 器 包 装	24.52	-	-	101.84
	紙 バ ッ ク	124.41	-	-	101.84
	段 ボ ー ル	19.26	-	-	0.00
	古 紙	11.65	-	-	45.29
古 布	146.76	-	-	0.00	
小 型 家 電	109.82	0.00	-	72.18	
そ の 他 の 資 源 ご み	43.24	-	-	72.18	
そ の 他 の ご み	161.26	97.73	-	-	
合 計	24.43	32.07	33.96	36.90	
令和元年度	燃 や す ご み	11.89	31.55	34.49	-
	粗 大 ご み	58.25	29.02	-	-
	ア ル ミ 缶	288.55	-	-	64.32
	ス チ ー ル 缶	140.67	-	-	35.34
	無色のガラス製の容器	80.13	-	-	29.71
	茶色のガラス製の容器	80.29	-	-	29.71
	その他のガラス製の容器	80.16	-	-	29.71
	リターナブルびん	79.69	-	-	29.71
	ペ ッ ト ボ ト ル	157.09	-	-	58.05
	プラスチック製容器包装	58.28	-	-	38.82
	紙 製 容 器 包 装	24.12	-	-	29.75
	紙 バ ッ ク	122.40	-	-	29.75
	段 ボ ー ル	18.96	-	-	0.00
	古 紙	11.46	-	-	37.88
古 布	137.59	-	-	0.00	
小 型 家 電	103.97	77.08	-	97.80	
そ の 他 の 資 源 ご み	40.88	-	-	97.80	
そ の 他 の ご み	156.69	96.84	-	-	
合 計	24.31	31.49	34.49	36.82	

※ 中間処理後の一般廃棄物を最終処分場まで運搬する業務は、最終処分部門として計上。

※ 令和元年度数値が最新版

(6) 処理および維持管理費（環境省一般廃棄物処理実態調査結果）

◎ごみ処理事業の処理および維持管理費

	平成 22 年度	平成 23 年度	平成 24 年度	平成 25 年度	平成 26 年度	平成 27 年度	平成 28 年度	平成 29 年度	平成 30 年度	令和元年度	
収集運搬費（千円）	2,376,257	2,497,991	2,641,194	2,590,924	2,708,333	2,705,016	2,716,761	2,723,990	2,689,120	2,823,799	
中間処理費（千円）	3,788,629	4,332,860	3,839,185	4,016,418	3,937,772	4,030,446	3,991,678	4,051,475	4,157,275	4,305,652	
最終処分費（千円）	498,355	661,007	651,983	377,093	375,299	385,801	389,825	377,063	390,861	432,482	
合計 A（千円）	6,663,241	7,491,858	7,132,362	6,984,435	7,021,404	7,121,263	7,098,264	7,152,528	7,237,256	7,561,933	
総量 B（t）	163,906	173,672	178,769	177,900	174,236	173,693	171,432	169,584	169,803	172,077	
t 当たり単価 A/B （円）	40,653	43,138	39,897	39,260	40,298	40,999	41,406	42,177	42,622	43,945	
内訳 （円）	収集運搬 （円）	14,498	14,383	14,774	14,564	15,544	15,574	15,848	16,063	15,837	16,410
	中間処理 （円）	23,115	24,949	21,476	22,576	22,600	23,204	23,284	23,891	24,483	25,022
	最終処分 （円）	3,040	3,806	3,647	2,120	2,154	2,221	2,274	2,223	2,302	2,513

※ 令和元年度数値が最新版

◎し尿処理事業の処理および維持管理費

	平成 22 年度	平成 23 年度	平成 24 年度	平成 25 年度	平成 26 年度	平成 27 年度	平成 28 年度	平成 29 年度	平成 30 年度	令和元年度	
収集運搬費（千円）	12,877	21,736	23,661	21,882	22,022	18,716	17,792	17,030	16,224	15,601	
中間処理費（千円）	130,493	186,448	234,331	188,711	194,214	192,845	190,124	199,656	215,348	222,288	
最終処分費（千円）	1,202	13,513	27,987	23,427	25,494	25,813	25,989	28,161	25,732	24,596	
合計 A（千円）	144,572	221,697	285,979	234,020	241,730	237,374	233,905	244,847	257,304	262,485	
総量 B（kℓ）	37,723	41,993	41,706	41,652	40,815	39,876	39,187	38,590	38,920	37,167	
kℓ 当たり単価 A/B （円）	3,832	5,279	6,857	5,618	5,923	5,952	5,969	6,344	6,611	7,062	
内訳 （円）	収集運搬	341	518	567	525	540	469	454	441	417	419
	中間処理	3,459	4,440	5,619	4,531	4,758	4,836	4,852	5,174	5,533	5,981
	最終処分	32	322	671	562	625	647	663	730	661	662

※ 令和元年度数値が最新版

(7) 一般廃棄物処理手数料の推移

ア 廃棄物処理手数料

◎し尿処理手数料の改定経過

区 分	単 位	S53.4.1	S56.4.1	S59.4.1	H元.4.1	H4.7.1	H7.7.1	H8.7.1	H9.4.1
普通世帯	月額1世帯につき	210円	270円	420円	430円	440円	440円	470円	480円
	月額1人につき	200円	210円	210円	210円	210円	210円	210円	220円
生活保護法により生活扶助を受けている世帯	1人につき	40円	40円	40円	40円	40円	40円	40円	40円
事業所、寮その他多数の者が利用する施設	36畳につき	210円	230円	250円	250円	260円	260円	260円	270円
改良便所※2	1槽につき	220円	220円	240円	240円	250円	250円	250円	260円

※1 汲み取りの回数は、原則として月2回とする。

※2 別に市長が指定する改良便所を使用する世帯については、便槽1槽につき、上記の金額を加算して徴収する。

◎その他の廃棄物処理手数料の改定経過

区 分		単 位	手数料の種別	S53.4.1	S59.4.1	H元.4.1	H4.7.1	H9.4.1	H13.4.1	H26.4.1	
家庭系廃棄物	粗大ごみ※1	1個につき	収集及び運搬	/	/	/	/	/	310円	310円	
											処分
	自己搬入※2	重量100kgを超える場合、その越えるもの10kgにつき 容量1㎡を超える場合、その越えるもの1㎡につき	処分	600円	600円	610円	610円	630円	廃止	/	
				特定処理廃棄物※3	1個につき	収集及び運搬	/	/	/	/	/
	処分	310円	310円								
		アコーディオンカーテン	1個につき	収集及び運搬	/	/	/	/	/	/	310円
	処分										
		スプリングマットレス、折り畳み式ベッド、電動式ベッド	1個につき	収集及び運搬	/	/	/	/	/	/	/
	処分										
		事業系一般廃棄物および一般廃棄物と併せて処理する産業廃棄物	重量10kgにつき	処分	40円	50円	60円	120円	120円	150円	220円
容積1㎡につき	900円		900円		920円	1,840円	1,870円	廃止	/		

※1 市長の指定する粗大ごみで市が収集および運搬するもの(特定処理廃棄物を除く)

※2 市の処理施設に市民が直接搬入を行うもの(特定処理廃棄物を除く)

※3 市の処理施設では処理を行わない一般廃棄物のうち、上表中に掲げるもの

イ 動物死体処理手数料

◎動物死体処理手数料の改定経過

区 分	単 位	収集又は処分	S53. 4. 1 ※1	S59. 4. 1	H元. 4. 1	H4. 7. 1	H9. 4. 1	H26. 4. 1 ※2	R元. 10. 1 ※3
犬、猫及び その他の動物	1回につき	収集運搬手数料	500円	650円	660円	1,100円	1,120円	1,120円	1,140円
	1体につき	処分手数料	500円	650円	660円	1,100円	1,120円	4,300円	4,380円
	重量20キログラムを 超える場合は20キロ グラムにつき	処分手数料	1,120円	1,120円	1,120円	1,120円	1,120円	廃止	廃止

※1 重量の異なる動物でも処分手数料が同じという矛盾を解消するため、重量制を取り入れ、1体あたりの重量が20kgを越える場合は、超えた分20kgにつき1,120円の処分手数料を加算することとした。

※2 愛玩用動物の死体は廃棄物処理法上の廃棄物には該当しないことから、同法の規定により市が処理責任を負う一般廃棄物とは異なること、また、民間事業者においても同様のサービスが行われていることを勘案し、市の負担している委託料に相当する4,300円/体とし、委託契約の形態に合わせ重量による加算を廃止した。

※3 消費税増税に伴い手数料を改定した。

ウ 一般廃棄物許可関係証明手数料

◎一般廃棄物許可関係証明手数料の改定経過

手 数 料 の 名 称	S51. 4. 1	S59. 4. 1
一般廃棄物処理業許可申請手数料	3,000円	4,400円
一般廃棄物処理業許可証再交付手数料	3,000円	1,400円

3 処理施設

(1) 各施設の位置



- | | |
|---------------------|------------------|
| ・ 川口市役所 | 川口市青木2丁目1番1号 |
| ・ 戸塚環境センター(焼却、破碎処理) | 川口市大字藤兵衛新田290番地 |
| ・ 朝日環境センター(焼却処理) | 川口市朝日4丁目21番33号 |
| ・ 鳩ヶ谷衛生センター(し尿処理) | 川口市八幡木3丁目18番地の11 |
| ・ リサイクルプラザ(資源化処理) | 川口市朝日4丁目21番33号 |
| ・ 収集業務課(事務所) | 川口市青木3丁目16番1号 |

(2) ごみ焼却施設の概要

名 称	朝日環境センター	
所在地	川口市朝日4丁目21番33号	
敷地面積	31,025.27㎡(リサイクルプラザ棟舎)	
建築規模	建物	地上5階・地下1階
	建築面積	9,542.97㎡
	延床面積	24,800.52㎡
焼却炉	A号炉・B号炉・C号炉	
工期	着工	平成11年8月
	竣工	平成14年11月
総工事費	13,125,000千円	
焼却能力	420t/24h(140t/24h×3炉)	
形式	流動床式ガス化溶融炉	
ごみピット容量	10,500㎡	
ごみクレーン	2基	
ガス冷却設備	廃熱ボイラ	
有害ガス除去設備	湿式(苛性ソーダ溶液による洗浄)・触媒脱硝	
集塵装置	バグフィルタ	
煙突	外筒	鉄筋コンクリート造 高さ100m
	内筒	鋼製3本
排水処理設備	凝集沈殿および生物処理	
トラックスケール	3基(秤量50t×1基, 30t×2基)	
受電電圧	66kV	
余熱利用設備	発電場内	12,000kW
	給湯場内	給湯
	給湯場外	リサイクルプラザ棟給湯

名 称	戸塚環境センター		
所在地	川口市大字藤兵衛新田290番地		
敷地面積	51,865.8㎡		
建築規模	施設	西棟	
	建物	地上5階・地下1階	
	建築面積	4,714㎡	
	延床面積	11,885㎡	
焼却炉	3号炉	4号炉	
工期	着工	平成3年12月	昭和62年6月
	竣工	平成6年3月	平成2年1月
総工事費	4,398,100千円	7,216,905千円	
焼却能力	150t/24h	150t/24h	
形式	全連続燃焼式ストーカ炉		
ごみピット容量	4,000㎡		
ごみクレーン	2基		
ガス冷却設備	廃熱ボイラ		
有害ガス除去設備	半乾式(消石灰スラリー噴霧)		
集塵装置	バグフィルタ		
煙突	外筒	鉄筋コンクリート造 高さ59m	
	内筒	鋼製2本	
通風設備	平衡通風方式		
排水処理設備	凝集沈殿および生物処理(回転円板法)		
トラックスケール	3基(秤量30t×2基, 秤量50t×1基) ※破砕処理施設と共用		
受電電圧	66kV		
余熱利用設備	発電場内	2,200kW	2,200kW
	給湯場内	給湯・暖房	
	給湯場外	厚生会館給湯	
備考	平成22年12月から平成25年2月まで戸塚環境センター西棟3・4号炉大規模改修工事を実施。 総工事費: 6,324,150千円(クレーン改修工事含む)		

(3) 資源化施設の概要

名 称	リサイクルプラザ							
所 在 地	川口市朝日4丁目21番33号							
規 模	建 物	地上5階・地下1階						
	建 築 面 積	3,551.16㎡						
	延 床 面 積	17,483.93㎡						
工 期	着 工	平成11年12月						
	竣 工	平成14年11月						
総 工 事 費	6,609,750千円							
資 源 化 処 理 施 設		びん類処理ライン		かん類処理ライン		ペットボトル 処理ライン	プラスチック製容器包装等 処理ライン	
	処 理 能 力	35t/5h		31t/5h		9t/5h	20t/5h	
啓 発 施 設	名 称	リサイクル ショップ	リサイクル 工房	展示ホール		実習室	図書・ビデオ ライブラリー	研修室
	面 積	240㎡	260㎡	240㎡		120㎡	160㎡	240㎡
	設 備 等			<ul style="list-style-type: none"> ・ごみ分別ゲーム ・燃料電池 ・新エネルギー設備説明 ・3R展示 			DVD, VTR	<ul style="list-style-type: none"> ・DVD ・OHC, PC, MD ・スライドプロジェクター ・4面マルチモニター
余 熱 利 用 施 設	20mプール、幼児プール、男女別浴室、男女別サウナ、ジャグジー ミストサウナ、露天風呂、リラクゼーション、休憩室（日本間）							
	設 備	男女別ロッカー（各120個）、売店、TV、自動販売機、自動券売機						
屋 上	新エネルギー設備							
	設 備	太陽光発電装置		風力発電装置		太陽光採光装置	太陽熱集熱装置	
	性 能 等	最大出力：5.01kW		定格出力1.8kW×2基		1基	採湯量：400ℓ/4h 給湯温度：35℃	
そ の 他	喫茶・軽食コーナー					駐車場		
	面 積 等	80㎡				100台		

(4) 破碎処理施設の概要

名 称	戸塚環境センター粗大ごみ処理施設	
所 在 地	川口市大字藤兵衛新田290番地	
敷 地 面 積	51,865.8㎡ (ごみ焼却施設を含む)	
建 築 規 模	施 設	管理事務所 工場棟
	建 物	地上2階
	建 築 面 積	633㎡
	延 床 面 積	969㎡
工 期	着 工	昭和49年1月
	竣 工	昭和50年2月
総 工 事 費	390,097千円	
破 碎 処 理 能 力	75t / 5h	
形 式	横型スイングハンマ方式	
ピ ッ ト 容 量	120m ³	
ク レ ー ン	1基	
供 給 設 備	エプロンフィーダ 1.8m巾×約17m長 1基	
押 込 供 給 装 置	コンプレッションフィーダ (防振装置付)	
集 塵 装 置	サイクロン, 濾過式集塵装置 (バグフィルタ) 併用	
選 別 設 備	ドラム回転式磁選機 1基 アルミ選別機 1基	
排 出 設 備	振動コンベヤ 1基 可燃物コンベヤ型 4基 磁性物コンベヤ型 2基 アルミ搬出コンベヤ 2基	
通 風 設 備	平衡通風方式	
貯 留 設 備	自立トラック直積式 (容量 15m ³) 1基	
ト ラ ッ ク ス ケ ー ル	3基 (秤量 30t × 2基, 秤量 50t × 1基) ※焼却処理施設と共用	

(5) し尿処理施設の概要

名 称	鳩ヶ谷衛生センター	
所在地	川口市八幡木3丁目18番地の11	
敷地面積	19,755.03 m ²	
規 施 設	地上3階・地下1階	
模 建 築 面 積	1,272.337 m ²	
延 床 面 積	2,115.776 m ²	
処 理 方 式	前脱水＋標準脱窒素処理＋高度処理	
工 着 工	平成20年6月	
期 竣 工	平成22年3月	
総 工 事 費	1,272,600 千円	
処 理 能 力	140kl/日（し尿28kl/日、浄化槽汚泥112kl/日）	
受 入 槽 容 量	し尿受入槽（25.8 m ³ ）、浄化槽汚泥受入槽（86.0 m ³ ）	
脱 臭 設 備	高濃度系：生物脱臭 中・低濃度系：薬剤洗浄＋活性炭吸着（3,400kg）	
脱 水 設 備	電気浸透式（144.8kg-DS/h × 3基）	
放 流 水 質	p h : 5.8~8.6 BOD : 20mg/l以下 SS : 50mg/l以下 大腸菌群数 : 3,000 個/c m ³ 以下（計画値）	
トラックスケール	1基（秤量25t）	

(6) 鳩ヶ谷衛生センター粗大ごみ分別場の概要

名 称	鳩ヶ谷衛生センター粗大ごみ分別場	
所 在 地	川口市八幡木3丁目18番地の11	
敷 地 面 積	2,681.42 m ²	
建 施 設 築 建 物 規 建 築 面 積 模	計量棟	分別場
	鉄骨造 平屋建て	鉄骨造 平屋建て
	165 m ²	464 m ²
竣 工	平成30年3月	
総 工 事 費	232,762 千円	

(7) 鳩ヶ谷ストックヤードの概要

名 称	鳩ヶ谷ストックヤード
所在地	川口市八幡木3丁目18番地の11
建物	鉄骨造 平屋建て
建築面積	384.85㎡
保管物	段ボール、再生粗大ごみ

(8) 南ストックヤードの概要

名 称	南ストックヤード		
所在地	川口市朝日5丁目4番1号		
敷地面積	7,118㎡		
建築規模	施設	A棟	B棟
	建物	地上1階	地上1階
	建築面積	2,087.5㎡	1,019.1㎡
保管物	金属類・段ボール		

4 車 両

(1) 課別車両保有台数

令和3年3月31日現在

区分	車種	保有台数											合 計	用 途	
		環境 総務 課	自然 保護 対策 室	環 境 保 全 課	資 源 循 環 課	産 業 廃 棄 物 対 策 課	環 境 施 設 課	収 集 業 務 課	戸 塚 環 境 セ ン タ ー	朝 日 環 境 セ ン タ ー	リ サ イ ク ル ブ ラ ザ	鳩 ヶ 谷 衛 生 セ ン タ ー			
収集 輸 送	塵芥車(2t)							7						7	一般ごみ収集車
	天然ガス自動車							6						6	
	DPF装着車							1						1	
	塵芥車(3t)							25						25	一般ごみ収集車 ※クリーンディーゼル自動車 1台(平成29年度導入)
	天然ガス自動車							21						21	
	DPF装着車							2						2	
	ハイブリッド自動車							1						1	
	クリーンディーゼル自動車							1						1	
	塵芥車(2t)							21						21	資源物(びん・飲料かん等)回収 ※クリーンディーゼル自動車 4台(平成27年度導入) 2台(平成28年度導入) 4台(平成29年度導入)
	天然ガス自動車							7						7	
	DPF装着車							1						1	
	ハイブリッド自動車							3						3	
	クリーンディーゼル自動車							10						10	
	塵芥車(2t)							1						1	不法投棄収集
	ハイブリッド自動車							1						1	
	平ボディー(2t)							5						5	ふれあい収集
ハイブリッド自動車							2						2		
クリーンディーゼル自動車							3						3		
ダンプ(2t)							2						2	不法投棄収集	
ハイブリッド自動車							1						1		
DPF装着車							1						1		
軽トラック				1			1						2	不法投棄収集 実地調査用	
軽ダンプ							1						1		
軽バン							2						2		
電気自動車							2						2		
バキューム											1		1	し尿汲み取り(リース)	
中 間 処 理	塵芥車(4t)							1		1			2	残さ運搬	
	DPF装着車							1		1			1		
	軽トラック									1			1	資源物運搬	
	ダンプ(2t)										1		1	粗大ごみ等運搬(リース)	
	ダンプ(4t)							1					1	粗大ごみ等運搬	
	脱着装置付コンテナ専用車(4t)							2		1	1		4	残さ運搬、粗大ごみ等運搬(うち1台はリース)	
	脱着装置付コンテナ専用車(3.5t)									1			1	残さ運搬、粗大ごみ等運搬	
	汚泥吸引車							1					1	汚泥運搬	
	スキットステアローダー							2					2	荷物積上運搬 (リサイクルプラザのショベルローダー7 台中2台はリース) (リサイクルプラザのフォークリフト8台 中1台はリース)	
	ホイールローダー									2			2		
	ショベルローダー										7		7		
ミニローダー									1			1			
フォークリフト							1	1	8	1		11			
油圧ショベル							1					1			
庁 用 車	乗用車	2		1	1	2	1	1	2				10	事務連絡	
	ハイブリッド自動車			1		1	1	1	2				6		
	プラグインハイブリッド自動車	1											1		
	電気自動車				1								1		
	燃料電池車	1											1		
ライトバン			2								1	3	事務連絡、点検機材運搬		
軽自動車		1	2	1		1	1		1	1	1	9	事務連絡、故障対応、点検機材運搬		
保有車両合計		2	1	5	3	2	2	67	12	5	19	6	124		
環境 対 応 車 両	環境対応車両	2		3	1	1	1	63	3		1		75		
	DPF装着車							4	1		1		6		
	天然ガス自動車							34					34		
	アイドリングストップ装置装着車			2									2		
	ハイブリッド自動車			1		1	1	9	2				14		
	プラグインハイブリッド自動車	1											1		
	クリーンディーゼル自動車							14					14		
	電気自動車				1			2					3		
	燃料電池車	1											1		
	その他の環境対応														