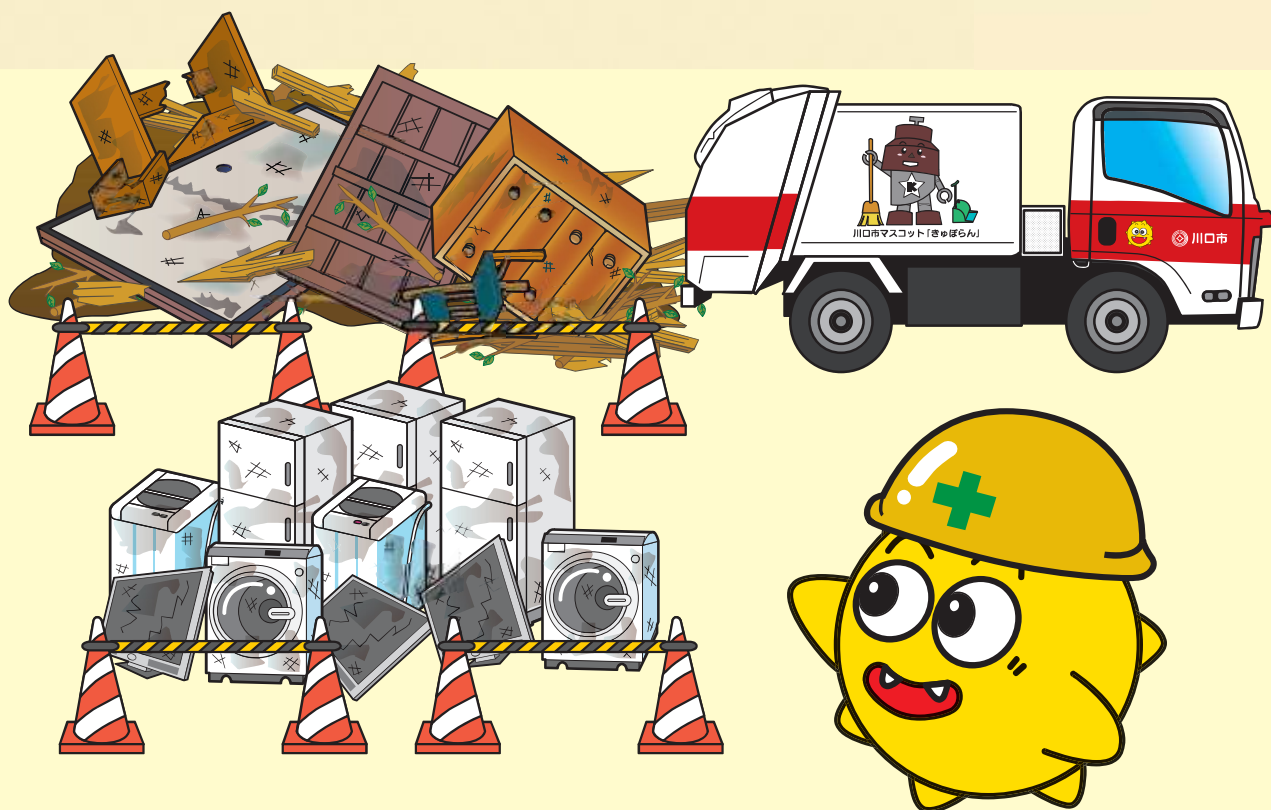


灾害垃圾的处理方法



三个要点

1 请投放在自己家门口

2 协助对垃圾进行分类

3 标明“灾害废弃物（灾害垃圾）”

请阅读以下内容，做好应急准备，
为发生地震或洪水时的垃圾处理提供帮助。

关于发生灾害时垃圾的处理

未受灾的人（地区）

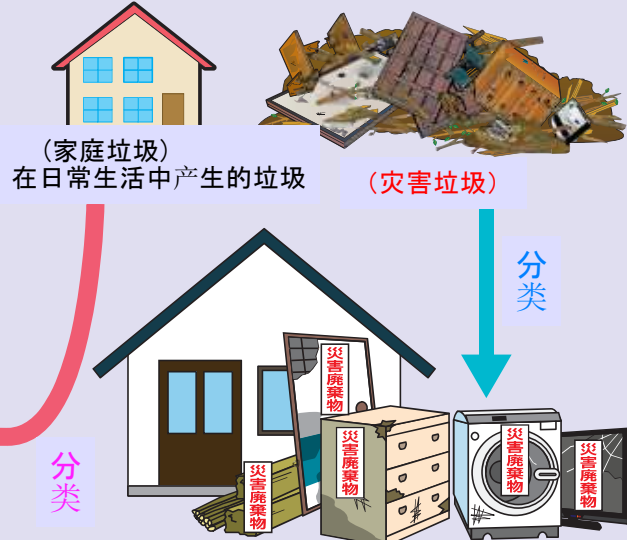


在一般、资源垃圾回收站进行回收
按地区在回收日早上的
8点30分之前投放垃圾

垃圾回收的时间可能会延迟
并且，在发生灾害时，
为了优先收集易腐烂的垃圾，
可能会暂时停止对玻璃瓶、饮料罐、
金属类、纸类、宝特瓶、纤维类的回收。



受灾的人（地区）



(家庭垃圾)
在日常生活中产生的垃圾

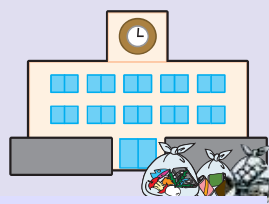
(灾害垃圾)

原则上在自家门口进行回收

请联系资源循环课 (TEL 048-228-5370)

灾害垃圾和大家日常生活中
产生的垃圾是分别进行回收的，
因此请不要混在一起。

● 避难所的垃圾



在避难所进行回收

● 粪便的处理

(临时厕所等)



使用专门车辆进行运输

注意

根据灾害的规模、受灾程度的不同而有所不同，因此万一发生灾害，
请注意查看市发布的公告。

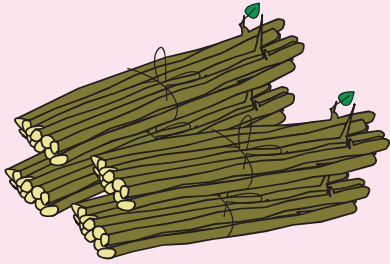
川口市已经与川口卡车协同组合、川口回收事业协同组合、鸠谷清扫协同组合、川口市清扫业协同组合达成协议，由于灾害的发生，导致市的回收工作产生困难的情况下，可以向上述单位请求合作。

什么是灾害垃圾？

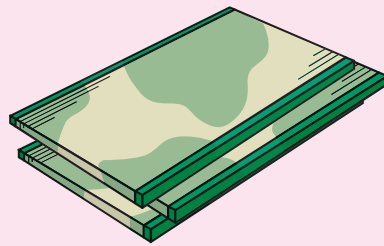
● 由于灾害产生的垃圾的示例

灾害垃圾是指由于地震、台风、洪水等自然灾害产生的废弃物（垃圾）。可按照以下类别进行分类。此外，不是由于灾害而产生的垃圾不能作为灾害垃圾投放。

① 树枝等木屑



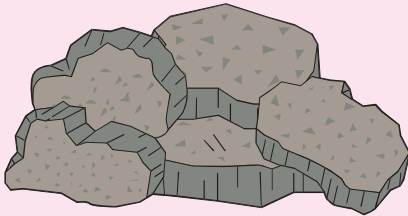
② 榻榻米



③ 被子、地毯

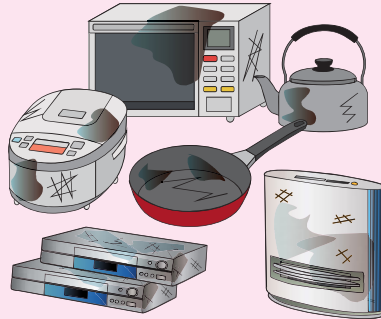


④ 混凝土块

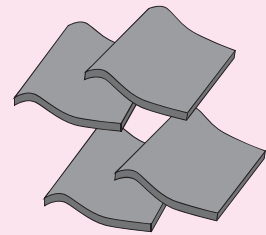


被损坏的砖墙等

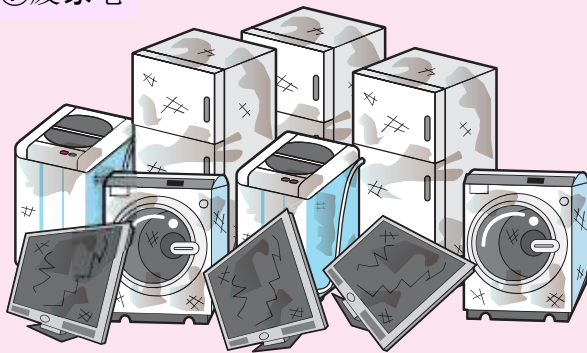
⑤ 金属



⑥ 瓦片



⑦ 废家电



电视机、电冰箱、冷冻柜、洗衣机、衣服烘干机

⑧ 其他

不适用于 ①~⑦的请向

资源环境课

(TEL 048-228-5370)

咨询。

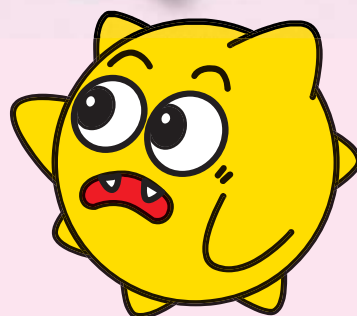
这些是实际产生的垃圾

在2019年的10月21日发生的“2019年东日本台风（台风第19号）”中，川口市内就发生了由于浸水而受灾的情况。



户塚环境中心临时保管的家电类

处理灾害垃圾需要花费很多时间



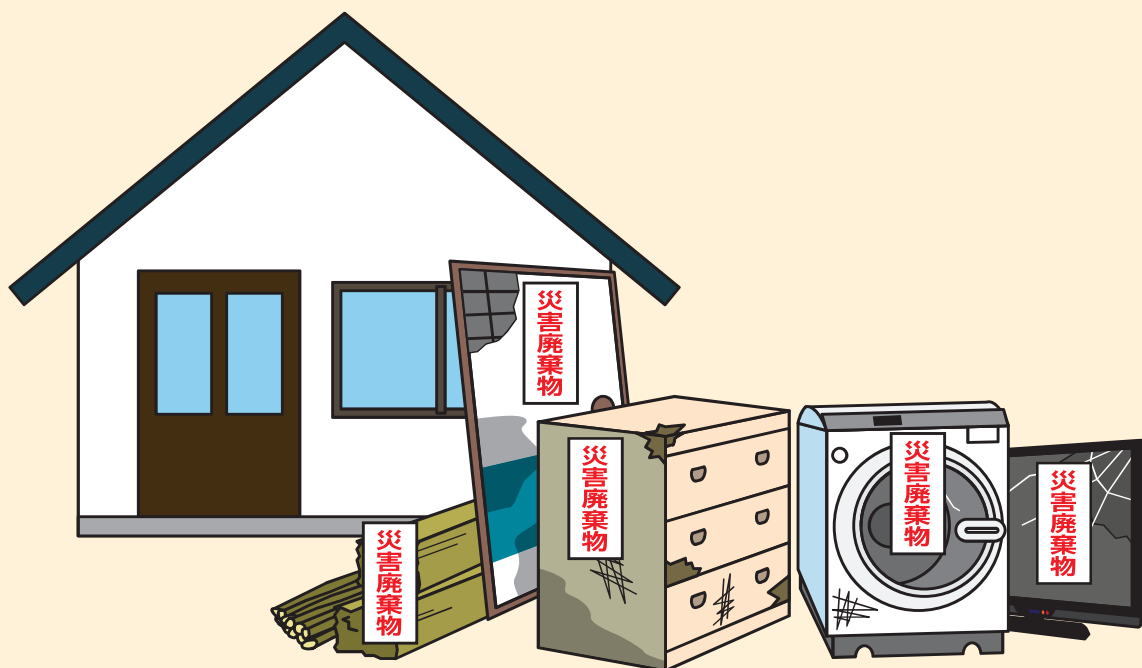
请阅读以下内容，做好应急准备，为发生地震或水灾时的垃圾处理提供帮助。



有很多东西都被浸湿了



投放灾害垃圾时的要点



①分类

为保证回收作业的顺利进行，
请协助我们对垃圾进行分类。

另外，请贴上“灾害废弃物（灾害垃圾）”的贴纸。
另外也可以贴上胶布，用油性记号笔在胶布上清楚的
写上“灾害废弃物（灾害垃圾）”。

不明物品不予以回收。

应该回收哪个呢？
看贴纸就能知道



②确认时间和地点

原则上在自己家门口进行回收。

通过电话（资源循环课／TEL 048-228-5370）对情况进行确认，
在回收车可以进入的地方进行回收。

请投放在指定场所。

发生灾害时请确认市的官方主页或其他广报。

注意事项

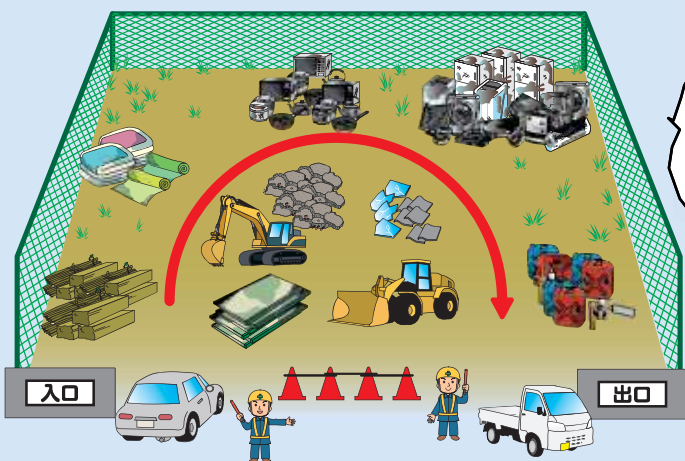
饮食等日常生活中产生的垃圾与平时的垃圾回收采取相同方法进行回收。

不要与灾害垃圾混在一起投放。

一起投放会导致回收速度变慢，并且可能会产生卫生方面的问题。

临时放置处（临时保管场所）

在发生大规模灾害时，会产生超过市环境中心保管容量的大量的灾害垃圾，因此设置了“临时放置处”（临时保管场所）。



灾害垃圾也请认真进行分类。



市政府会通知什么时候可以自行搬运至临时放置处。

灾害垃圾以外的垃圾不可搬入。

避难所的垃圾

在避难所内产生的垃圾，请投放在各避难所的指定地点。



各避难所的垃圾投放地点有所不同。
为了保持卫生的环境，请注意以下几点。

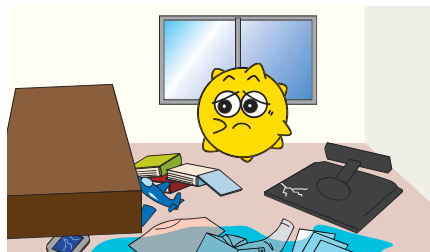
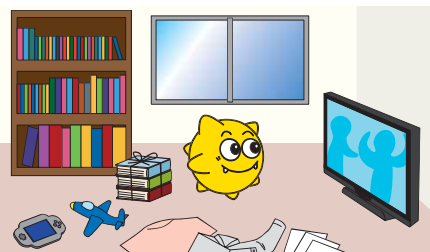
尽可能把垃圾缩小打包，清洗并晾干容器等
厨余垃圾请装入袋中并系紧袋口

（要求）请自带垃圾袋到避难所。

尽量减少灾害垃圾的产生

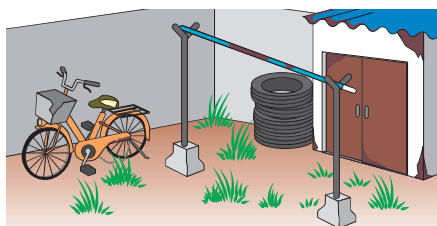
① 不用的东西不要堆积在家中

如果家里有很多东西，受灾时，家中产生的灾害垃圾就会增加。灾害垃圾增多时，需要花费较多的时间来整理家中。



是否还留着用旧了的自行车、轮胎等已经不再使用的物品？

灾害（受灾）以前就不要的物品不属于灾害垃圾。会妨碍搬运和处理其他的废弃物。

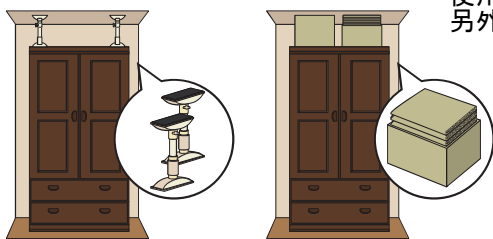


整理并做好防灾准备

试着定期“整理家里的东西，并对资源物进行回收利用”。

② 防灾对策

~ 防范地震灾害的措施 ~



使用伸缩棒或防滑材料以防止家具的倒塌是很常用的办法。另外，在家具和天花板之间塞上纸板箱等也是很有效的。

请选择适合自家的方法



~ 防范水灾的措施 ~



尽可能不要把东西放在地板上，日常生活中就要把精密设备等容易由于浸水而发生障碍的物品放置在高处。

由于地下停车场防水设备的不同，在水位较高的情况下可能无法防止水淹情况的发生，车辆等有发生故障的可能性。

常见问题

Q 1 为什么要进行分类？

A 1 如果不进行分类而把所有垃圾一起投放时，就需要重新花费时间、金钱和场地进行分类。

此外，在川口这个人口密集的住宅区，可用于临时放置灾害时产生垃圾的场地有限，影响对垃圾的回收、搬运和处理。

另外，把易燃物与可燃物混在一起是非常危险的，容易引发火灾。

请协助我们进行妥善处理。

Q 2 发生灾害时，垃圾的回收日和回收地点是否有变化？

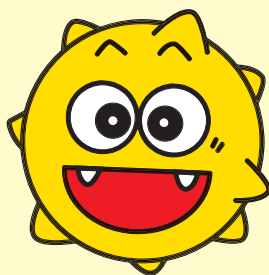
A 2 原则上家庭垃圾在回收站回收，请投放到通常的回收地点。

灾害垃圾不在垃圾回收站回收。灾害时请投放到指定地点。

Q 3 搬运到环境中心就能处理了吗？

A 3 发生大规模灾害时，环境中心也有可能由于受灾而无法运作。

在将垃圾装车之前，请通过市的官方主页或下列电子邮件通知服务等确认信息。



有关灾害垃圾的咨询处

· 资源循环课 (TEL048-228-5370)
地址 332-0001 川口市朝日4-21-33 资源循环广场2楼

· 市的官方主页中资源循环课首页
发生灾害时，会发布关于灾害垃圾的通知。

<https://www.city.kawaguchi.lg.jp/soshiki/01100/040/index.html>

· 发布关于家庭垃圾回收日信息的服务
通常情况下，通过这项电子邮件通知服务发布有关垃圾回收日的信息，但在发生灾害时，也可用于发布关于灾害垃圾的通知。请有效利用这项服务。

<https://gomimaru-mail.jp>

2020年10月1日

川口市环境部资源循环课发行