

재해 폐기물 배출방법



세 가지 포인트

1 집 앞에 배출해 주십시오

2 분별에 협력해 주시기를

3 [재해 폐기물] 이라고 명기

한 번 읽어 보시고, 만일의 경우에 대비하여 지진이나 수해 발생시의 쓰레기 처리에 도움이 되시길 바랍니다.

재해 발생시 쓰레기 처리에 대하여

피해를 입지 않으신 분 (지역)



분별



일반 · 자원물 쓰레기 수거장에서 수거
지역별 수거일에 아침 8시30분까지 배출

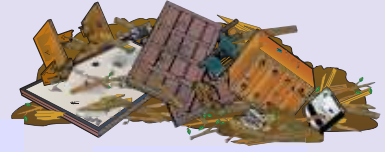
수거가 늦어질 가능성이 있습니다.
또한, 재해 발생시에는 썩기 쉬운 쓰레기
수거를 우선적으로 하기 위해 병, 음료캔,
금속류, 종이류, 페트병, 섬유류의 수거를
일시적으로 중지할 수 있습니다.



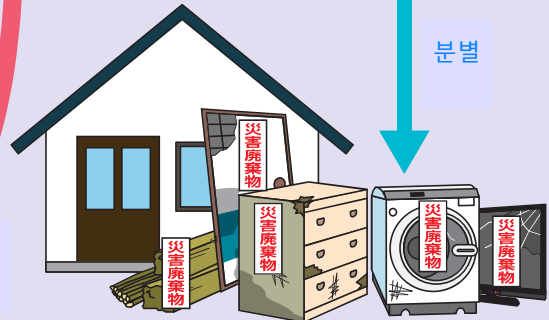
피해를 입으신 분 (지역)



일상 생활에 의한 쓰레기

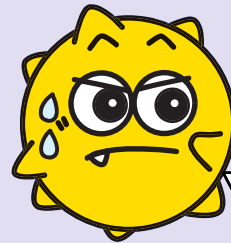


분별



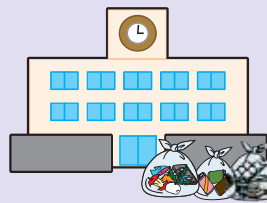
원칙적으로 자택 앞 수거

자원순환과 (TEL048-228-5370) 로 연락 필요



재해 폐기물과 모두가
생활하면서 배출하는 쓰레기는
따로따로 수거하므로 섞지
마세요.

● 피난소 쓰레기



피난소에서 수거

● 소변 처리

(가설 화장실 등)



전용차로 퍼내기

주의

재해의 규모 · 피해 상황에 따라 다르므로 만일 재해가 발생한 경우 에는 시의 공지를
확인해 주십시오.

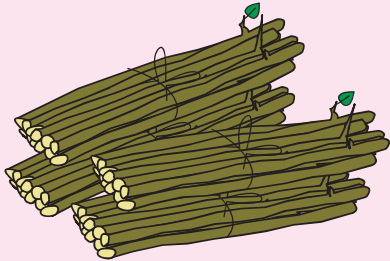
재해 발생시에 시에서 수거가 곤란한 경우에는 시가 협력을 요청할 수 있도록 가와구치 트럭협동조합, 가와구치
리사이클사업협동조합, 하토가야 청소협동조합, 가와구치시 청소협동조합과 협정을 맺고 있습니다.

재해 폐기물이란 어떤 쓰레기?

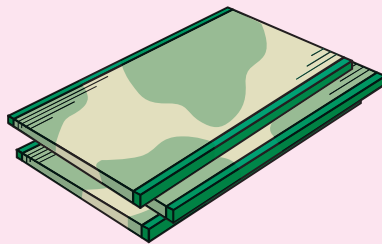
● 재해로 인해 나오는 쓰레기의 예

재해 폐기물은 지진, 태풍, 홍수 등의 자연재해에 의해 발생하는 폐기물(쓰레기)을 말합니다. 다음과 같은 분별을 생각할 수 있습니다. 또한, 재해에 의해 발생한 것 이외에는 배출할 수 없습니다.

① 나무 부스러기



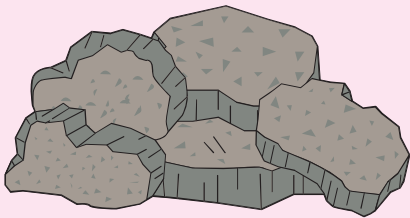
② 다다미



③ 이불 · 카펫

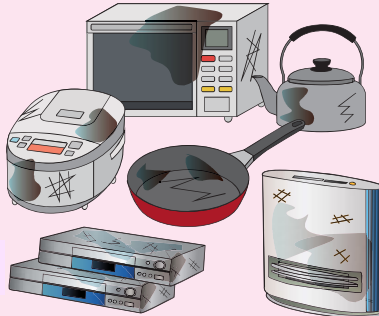


④ 콘크리트 덩어리

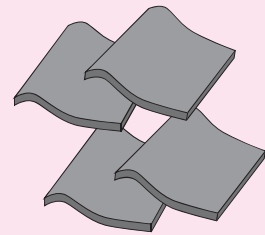


파손된 블록 담장 등

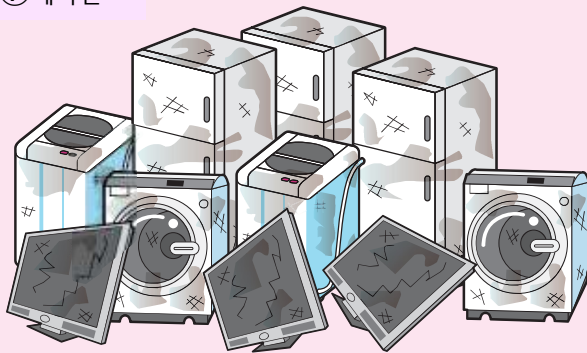
⑤ 금속



⑥ 기와



⑦ 폐가전



⑧ 기타

①~⑦에 해당하지 않는 것은

자원순환과

(TEL048-228-5370)

로 문의해 주십시오.

텔레비전 · 냉장고 · 냉동고 · 세탁기 · 의류건조기 乾燥機

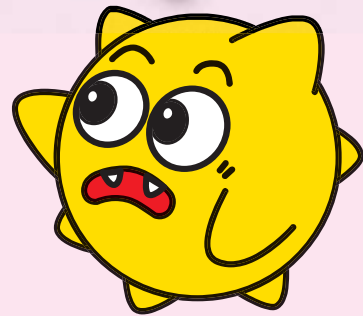
실제로 이런 쓰레기가 나왔습니다.

2019년 10월12일에 발생한 ‘2019년 동일본 태풍(태풍 제19호)’ 에는 시내에서 침수 피해가 있었습니다.



도즈카 환경센터에서 잠시 보관한 가전류

재해 폐기물 처리에는 시간이 걸렸어요.



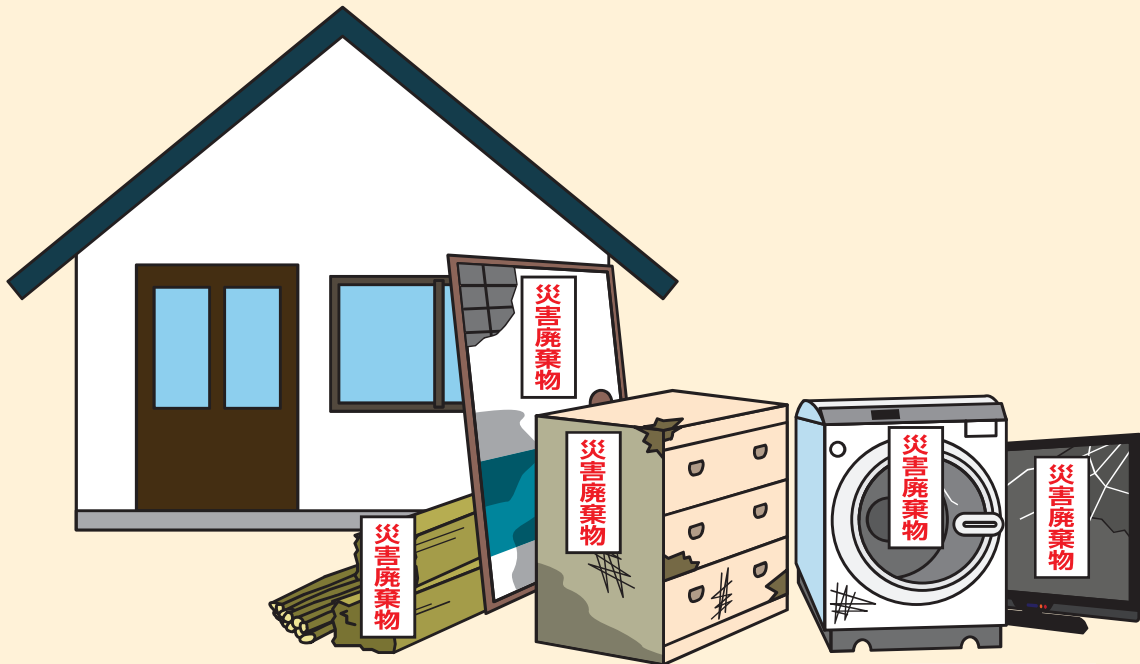
한 번 읽어 보시고 만일의 경우에 대비해 지진이나 수해 발생시의 쓰레기 처리에 도움이 되시길 바랍니다.



젖은 것이 많이 나왔어요



재해 폐기물을 배출 할 때의 포인트



①분별

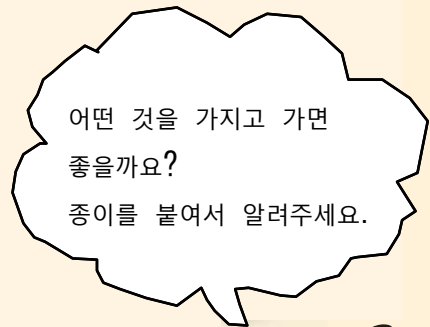
원활하게 분리수거가 이루어질 수 있도록 협력해 주십시오.
또한, ‘재해 폐기물’ 이라고 붙여 주십시오.
종이 검테이프를 붙이고 거기에 유성매직으로
‘재해 폐기물’ 이라고 명기하는 방법도 있습니다.
대상물을 모르는 것은 수거할 수 없습니다.

②장소와 일시 확인

원칙적으로 자택 앞에서 수거합니다.
전화 (자원순환과/ TEL048-228-5370) 로 상황을 확인하고
수거차가 들어갈 수 있는 장소에서 재해 폐기물을 수거합니다.
지정된 장소에 배출해 주십시오.
재해 발생시에는 홈페이지나 기타 홍보를 확인해 주십시오.

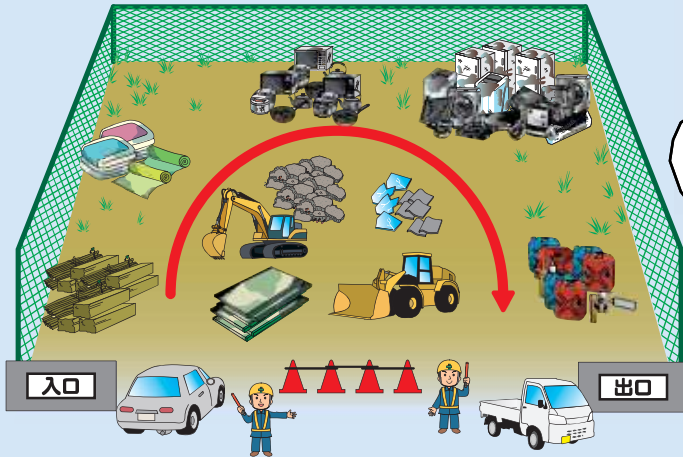
주의할 점

식사 등 일상생활에서 나오는 쓰레기는 평소 쓰레기 수거와 같은 방법으로 수거합니다.
재해 폐기물과 섞어서 배출하지 마십시오.
섞어서 배출하면 수거가 늦어져서 위생상의 문제가 발생할 수 있습니다.



임시보관장소 (일시보관장소)

대규모 재해가 발생하면 시내의 환경센터에서는 보관할 수 없는 양의 재해폐기물이 발생하기 때문에 일시적으로 보관해 놓는 ‘임시 보관장소’ (일시보관장소)를 마련합니다.



재해 폐기물도 잘 분별해
주시길 부탁드립니다.



임시보관장소에 자기반입이 가능해진 경우에는 시에서 알려드립니다.

재해 폐기물 이외에는 반입 할 수 없습니다.

피 난 소 의 쓰 레 기

피난소 안에서 발생한 쓰레기는 피난소마다 정해진 장소에 분별하여 배출해 주십시오.



쓰레기 방치는 피난소의 환경
악화로 이어집니다.

재해시라도 쓰레기
분별에 협력해 주십시오.

피난소마다 쓰레기를 배출할 수 있는 공간이 다릅니다.
위생적인 환경을 유지하기 위해 다음의 일을 의식해 주십시오.

쓰레기는 가능한 한 작게 정리한다, 용기 등은 씻어 건조시킨다.

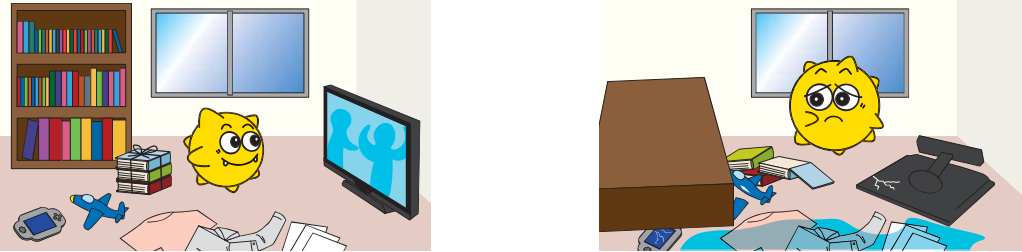
음식물 쓰레기는 봉투에 넣어서 꼭 묶는다.

(부탁) 피난소에는 각자 쓰레기 봉투를 지참해 주시길 부탁드립니다.

재해 폐기물이 나오지 않도록 합시다.

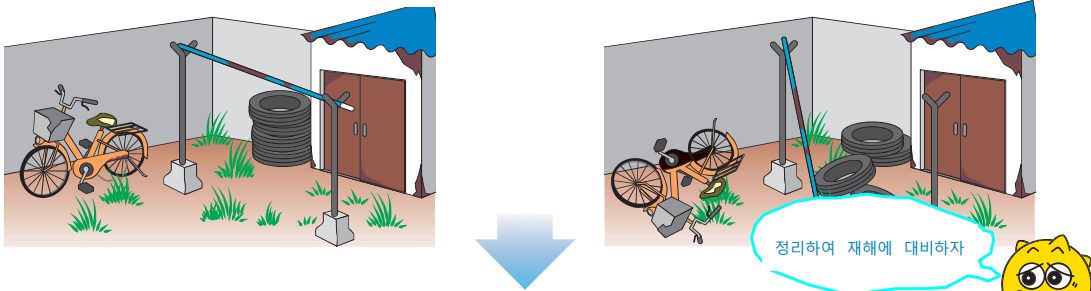
① 사용하지 않게 된 것을 모아 두지 않는다.

집 안에 물건이 많으면 재해시에 자택에서 발생하는 재해 폐기물 양이 증가할 수 있습니다. 재해 폐기물 양이 많으면 집 안을 정리하기 위해서 많은 시간이 필요하게 됩니다.



낡은 자전거나 타이어 등, 사용하지 않는 것을 방치하고 있지 않습니까?

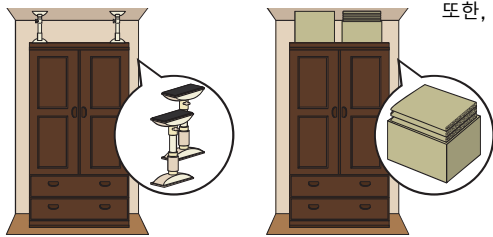
재해(피해) 이전부터 있었던 불필요한 것은 재해 폐기물이 아닙니다. 다른 폐기물 운반처리에 방해가 됩니다.



평소부터 '집에 있는 것을 정리하여 자원물은 리사이클 한다' 는 마음을 가집시다.

② 재해에 대비한 대책을

~지진에 의한 피해를 막는 대책~



가구의 전도 대책에는 버팀목이나 미끄럼 방지가 판매되고 있습니다. 또한, 가구와 천정 사이에 골판지 상자 등을 채우는 것도 효과가 있습니다.

자신의 집에 적합한 방법을 선택합니다.



~침수에 의한 피해를 막는 대책~



되도록 바닥에는 물건을 놓지 않고, 정밀기기 등 침수에 의해 고장날 수 있는 것은 평소부터 높은 장소에 설치한다.

지하 주차장의 지수 설비에 따라서는 수위가 높으면 침수를 막을 수 없어 자동차 등이 고장날 가능성도 있습니다.

잘 하는 질문

Q 1 왜 분별이 필요해요?

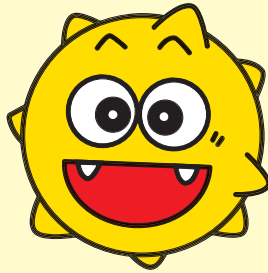
A 1 분별하지 않고 모두 함께 배출하면 분별을 하는 시간, 비용, 장소가 새로 필요합니다. 또한, 주택이 밀집한 가와구치시에서는 재해시에 발생한 쓰레기를 임시로 두는 장소에 한계가 있어 수거, 운반, 처리에 지장을 초래하게 됩니다. 또한 인화성이 있는 것과 가연물이 섞여 있으면 화재발생의 원인이 되어 너무위험합니다. 적절하게 처리해 주시길 부탁드립니다.

Q 2 재해 발생시에는 수거일과 수거장소가 변경되나요?

A 2 가정 쓰레기는 원칙적으로 수거장에서 수거하며 평소의 장소에 배출해 주십시오. 재해폐기물은 수거장에서 수거하지 않습니다. 재해시에 지정된 장소에 배출해 주십시오.

Q 3 환경센터에 가지고 가면 버릴 수 있나요?

A 3 대규모 재해 발생시에는 환경센터도 피해를 입고 있어서 가동할 수 없을 가능성이 있습니다. 쓰레기를 차에 싣기 전에 시 공식HP나 아래의 메일 전송 서비스 등에서 정보를 확인해 주십시오



재해 폐기물에 관한 문의처

· 자원순환과 (TEL 048-228-5370)
소재지 〒332-0001 가와구치시 아사히 4-21-33 리사이클 플라자2층

· 시공식 홈페이지 내 자원순환과 톱
재해 발생시에 재해 폐기물에 관한 공지를 게재합니다.

<https://www.city.kawaguchi.lg.jp/soshiki/01100/040/index.html>

· 가정 쓰레기 수거일 정보 메일 전송 서비스
평소와 쓰레기 수거일을 안내하는 메일 전송 서비스입니다만, 재해 발생시에는 재해 폐기물에 관한 공지 전송을 합니다. 이 기회에 꼭 이용해 주십시오.

<https://gomimaru-mail.jp>

2020년 10월1일

가와구치시 환경부 자원순화과 발행