

## Paraan ng pagtatapon ng basura sanhi ng kalamidad



### 3 Bagay na dapat tandaan

**1** Ilabas sa harap ng bahay

**2** Kooperasyon sa pag hiwa-hiwalay

**3** Detalye [Basura sanhi ng kalamidad]

Basahin, maging handa sa panahon ng kalamidad, makakatulong sa pagtatapon ng basura sa panahon ng lindol o baha .

# Pagtatapon ng basura sa panahon ng kalamidad

## Hindi naapektuhan (Lugar)



(Basura mula sa tahanan)

Paghihiwalay



Ilabas sa araw ng pagkolekta sa bawat lugar ng Regular/Recycle Station ang basura hanggang 8:30 ng umaga

Maaaring mag iba ang oras ng pagkolekta. Dito, unahin ang pagkolekta sa nabubulok na basura sa panahon ng kalamidad, kaya hindi muna kolektahin ang ibang basura tulad ng bote, lata, bakal, papel, pet bottle at plastic.



## Naapektuhan (Lugar)

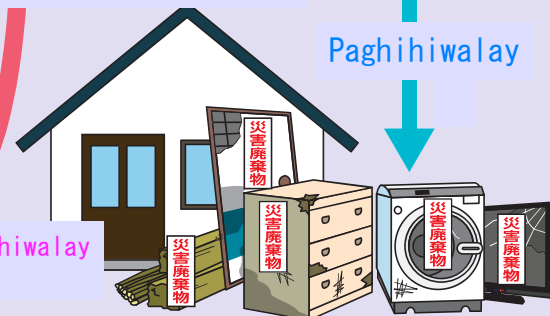


(Basura mula sa tahanan)  
Basura mula sa pang-araw-araw na pamumuhay

(Basura sanhi ng kalamidad)

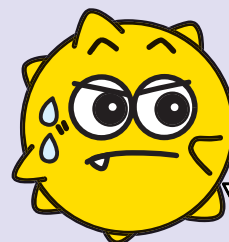
Paghihiwalay

Paghihiwalay



Karaniwan kinokoleta sa harap ng bahay

Tumawag sa Resource Recycle Division (TEL048-228-5370)

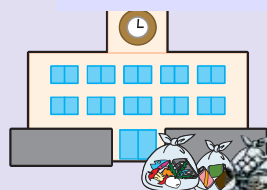


Ang basura sanhi ng kalamidad at basura mula sa pang araw-araw na pamumuhay ay magkahiwalay na kokolektahin. Huwag pagsamahin!

● Basura mula sa Evacuation Center

● Pagtatapon ng dumi at ihi

(Portable Toilet)



Kokolektahin sa Evacuation Center

Nakatalagang trak na hihigop

**Dapat Tandaan**

Iba-iba ang laki at uri ng kalamidad. Sakaling magkaroon ng kalamidad, kumpirmahin ang pahayag mula sa siyudad.

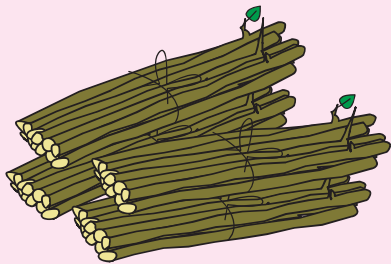
Sakaling magkaroon ng problema sa pagkolekta ng basura sa panahon na kalamidad, maaring makipag-tulungan sa Kawaguchi Trak Cooperative, Kawaguchi Recycle Business Cooperative Association, Hatogaya Cleaning Cooperative at Kawaguchi Cleaning Cooperative Association.

# Anong klase ang basura na sanhi ng kalamidad?

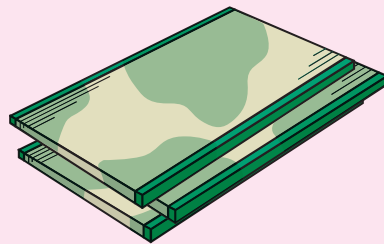
## ● Halimbawa ng basura sanhi ng kalamidad

Tumutukoy sa (basura) na lumabas mula sa naganap na natural na kalamidad na sanhi ng lindol, bagyo at baha. Paghihiwa-hiwalay ng bagay tulad ng nasa ibaba. Dahil dito, walang ibang ilalabas na basura maliban sa bagay na nagmula sa naganap na kalamidad.

① Naputol na puno o sanga



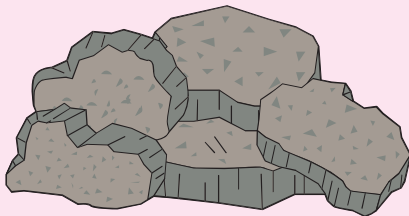
② Tatami



③ Futon/Carpet

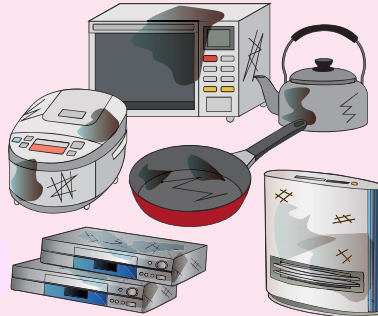


④ Concrete Hollow blocks

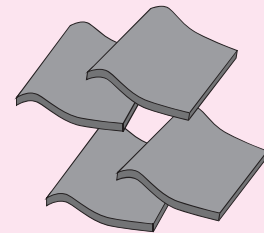


Basag na pader at hallow blocks

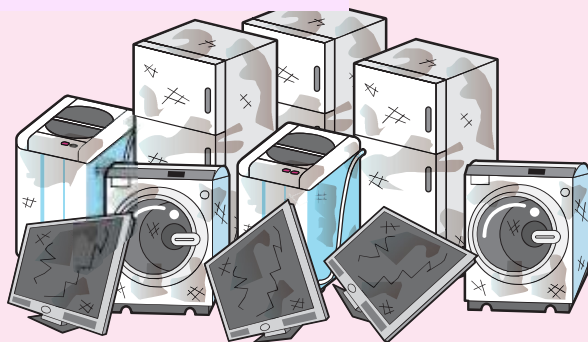
⑤ Bakal



⑥ Roof tile



⑦ Nasirang appliances



T. V/Refrigerator/Freezer/ Washing machine / Clothes Dryer

⑧ Etc.

Bagay na hindi sakop sa ①~⑦ ay

Resource Recycle

Division

Tumawag sa

(TEL048-228-5370)

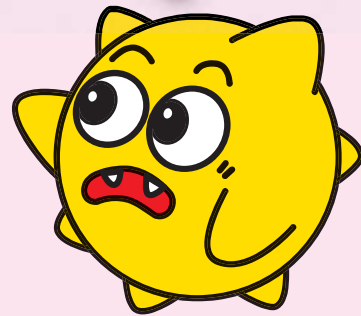
# Aktuwal na lumabas na basura

Naganap noong 2019 ika-12 ng Oktubre 「2019 Eastern Japan Typhoon (Typhoon #19)」 na nagdulot ng pagbaha sa buong siyudad.



Pansamantalang inimbak ang mga uri appliances sa Tozuka Kankyo Center.

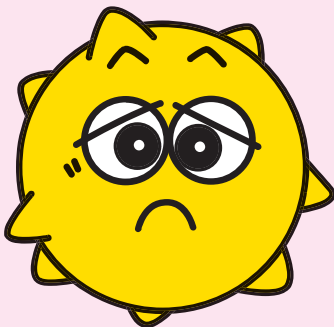
Nangailangan ng mahabang panahon sa pag proseso ng basura sanhi ng kalamidad.



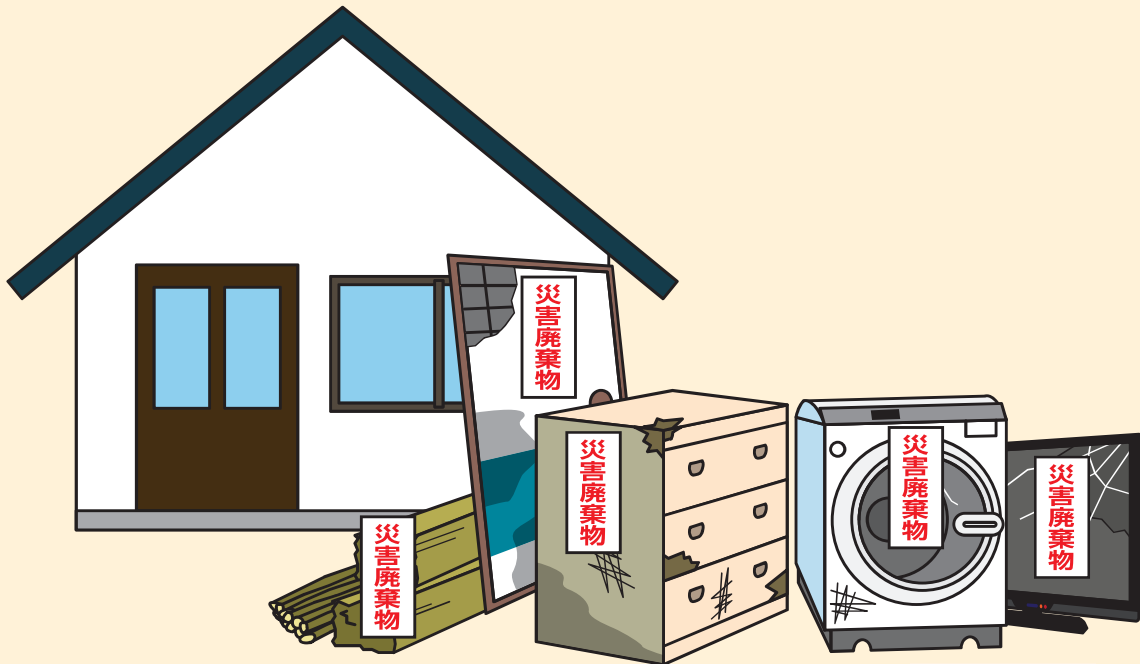
Basahin, maging handa sa panahon ng kalamidad, magagamit sa paghiwalay ng basura sakaling magkaroon ng lindol o baha .



Maraming lumabas na nabasang basura



## Dapat tandaan sa pagtapon ng basura na sanhi ng kalamidad



### ①Paghihiwalay

Kooperasyon sa paghihiwalay ng basura para mapadali ang proseso ng pagkolekta.

Dikitan ng papel na may sulat na 「Basura mula sa kalamidad」.

Maaari din gumamit ng Packing Tape at sulatan ng [Basura mula sa kalamidad] gamit ang pentel pen. Ang hindi sakop na bagay ay maaaring hindi kolektahin.

### ②Kumpirmahin ang lugar at oras

Karaniwanang kokolektahin sa harap ng bahay

Tumawag sa (Resource Recycle Division/TEL048-228-5370)

Kumpirmahin ang situwasyon.

Kokolektahin ang basura sa lugar na makaka pasok ang trak.

Ilabas sa itinalagang lugar.

Kumpirmahin ang website at iba pang patalastas sa panahon ng kalamidad

### Dapat tandaan

Itapon sa regular na paraan ng pagtatapon ang basura sa pagkain at sa araw-araw na pamumuhay.

Huwag isama sa basura na sanhi ng kalamidad

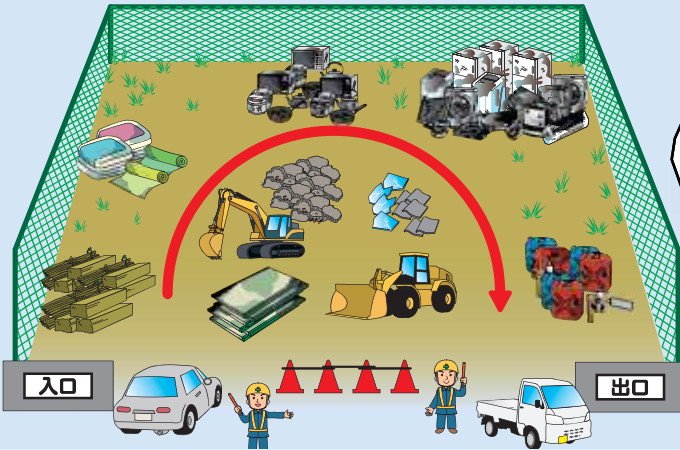
Maaantala ang pagkolekta kung pagsasamahing itatapon na magdulot ng problema na pangkalusugan.

Ano ang dapat na dalhin?  
Ipaalam sa pamamagitan ng label



## Pansamantalang imbakan (Panandaliang Imbakan)

Kung naganap ang malawakang kalamidad, maglalaan ng 「pansamantalang imbakan」 ang siyudad kung hindi kayang tanggapin sa Kankyo Center ang dai ng basura na sanhi ng kalamidad.



Pakiusap sa paghihiwalay ng basura na sanhi ng kalamidad.



Ipapaalam ng siyudad kung maaari ang personal pagdala ng basura sa pansamantalang imbakan.

Hindi maaari magdala ng iba maliban sa basura na nagmula sa kalamidad.

## Basura ng Evacuation Center

Bawat basura na nagmula sa Evacuation Center ay paghiwa-hiwalayin at itapon sa itinalagang lugar.

Ang pagpapabaya ng basura sa Evacuation Center ay makakasama sa kapaligiran

Paghiwa-hiwalayin pa rin ang basura kahit na magkaroon ng kalamidad.



Mayroon pagkakaiba ang pagtatapulang lugar ng basura ng bawat Evacuation Center. Para mapanatili ang kalinisan ng kapaligiran, isagawa ang bagay na nakasulat sa ibaba.

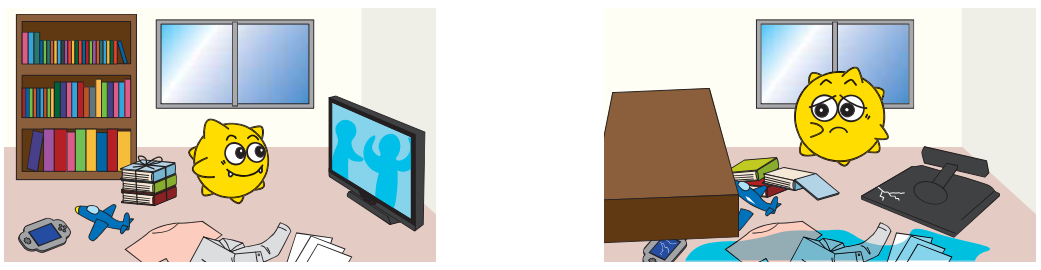
Hanggat maaari konti lang ang itapong basura. Hugasan at patuyuin ang mga lalagyan. Mga hilaw na basura ay ilagay sa supot at pigain.

(Pakiusap) Magdala ng sariling supot ng basura sa Evacuation Center

# Sikapang bawasan ang basura na sanhi ng kalamidad

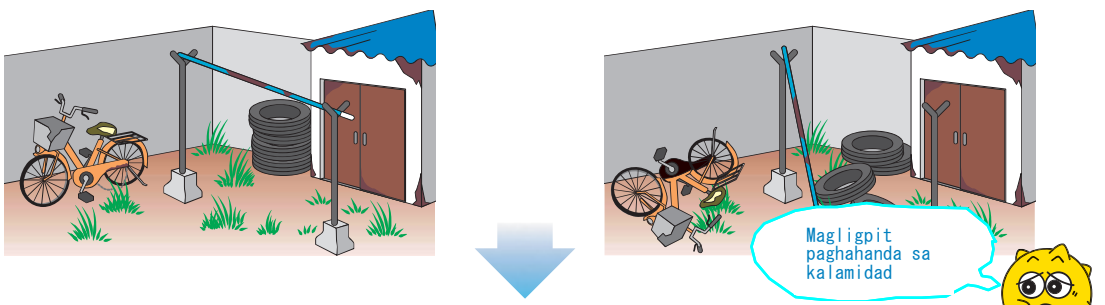
## ① Itapon ang hindi na ginagamit na bagay

Sakaling magkaroon ng kalamidad, isa sa sanhi ng pagdami ng basura ang manggaling sa tahanan. Mahihirapan magligpit sa loob ng bahay kung maraming basura ang lalabas sanhi ng kalamidad.



Wala bang nakatabing pinaglumaang bisikleta at hindi na ginagamit na gulong ng sasakyan?

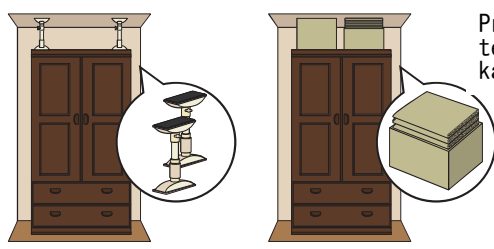
Pag aari na bago pa magkaroon ng kalamidad (sakuna) hindi kasama sa basura na sanhi ng kalamidad. Magiging hadlang sa paghakot ng iba pang basura.



Ugaliin ang [pagliligpit ng bagay sa bahay at bagay na maaring I recycle.]

## ② Dapat gawin na paghahanda sa kalamidad

~Paghahanda para makaiwas sa pinsala sa panahon ng lindol~



Prebensiyon sa pagtumba ng kagamitan, mabibili ang tension rod (tsuparibo) at non-slip mat. Ang paglagay ng kahon sa pagitan ng itaas ng aparadorat kisame ay mabisa

Piliin ang nararapat na paraan para sa sariling bahay.



~Paghahanda para makaiwas sa pinsala sa panahon ng baha~



Ugaliin huwag ilagay sa lapag ang kasangkapan na masisira sakaling mabasa ng tubig. Ilagay sa mataas na lugar.

Maaaring masira ang sasakyan sa basement na parking lot kahit water proof ang pagkakangawa sakaling hindi mapigilan ang pagtaas ng antas ng tubig.

## Mga katanungan

### Q 1 Bakit kailangang paghiwa-hiwalayin?

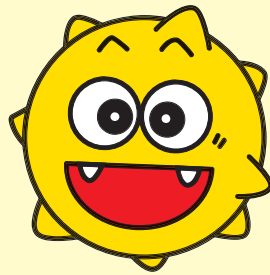
A 1 Ang pagtatapon ng magkasama at hindi paghihiwalay ng basura ay kailangan ng mahabang oras, ibang lugar at magastos sa pagproseso, Mayroong limitasyon ang pansamantalang imbakan na itinalaga sakaling magkaroon ng kalamidad. Sa dai ng bahay sa Siyudad ng Kawaguchi, magkakaroon ng epekto sa pagkuha, paghakot at pag proseso. Ang bagay na magiging sanhi ng sunog ay sadyang mapanganib. Pakiusap na gawin ang naaangkop na paraan sa pagproseso.

### Q 2 Magbabago ba ang araw at lugar ng pagkolekta sakaling nagkaroon ng kalamidad?

A 2 Ang basura mula sa tahanan ay karaniwang kokolektahin sa station. Ilabas sa itinalagang lugar. Ang basura mula sa kalamidad ay hindi kokolektahin sa station. Sa oras ng kalamidad, ilabas sa itinalagang lugar

### Q 3 Maitatapon ba pag dinala sa Kankyo Center?

A 3 Sakaling magkaroon ng malawakang kalamidad, may posibilidad na ang Kankyo Center ay maapektuhan din at hindi maaaring magpatakbo. Bago ikarga sa sasakyan ang basura, tingnan ang website at kumprimahin ang impormasyon sa pamamagitan ng mail.



Tatawagan kung may tanong tungkol sa basura na sanhi ng kalamidad

- Resource Recycle Division (TEL 048-228-5370)  
Address 〒332-0001 4-21-33  
Recycle Plaza 2F Asahi Kawaguchi City

- Opisyal Homepage ng Resource Recycle Division  
Sa panahon ng kalamidad, maglalabas ng abiso tungkol sa basura sanhi ng kalamidad

<https://www.city.kawaguchi.lg.jp/soshiki/01100/040/index.html>

- Mail service impormasyon tungkol sa pagkoleta ng basura  
Karaniwang serbisyo ng abiso sa pagkolekta ng basura, ngunit sa panahon ng kalamidad, ito ay gagamitin para sa basura sanhi ng kalamidad. Samantalain.

<https://gomimaru-mail.jp>

Oktubre 1, 2022

Mula sa Kawaguchi City Resource Recycling Division Environment Department