

Vui lòng sử dụng khi thảm họa xảy ra.

Cách vứt rác thải từ thảm họa



3 điểm quan trọng

1 Vứt tại phía trước nhà bạn

2 Phân loại rác

3 Ghi rõ “Saigai Haikibutsu” (Rác thải từ thảm họa)

Vui lòng đọc qua đề chuẩn bị trong trường hợp khẩn cấp, và sử dụng cho việc xử lý rác thải khi động đất hay lụt xảy ra.

Về việc xử lý rác thải khi thảm họa xảy ra

Đối với những người (khu vực) không bị thiệt hại



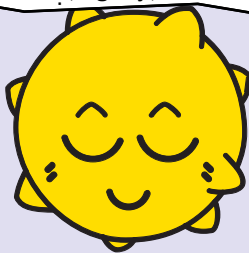
(Rác thải từ hộ gia đình)

Phân loại

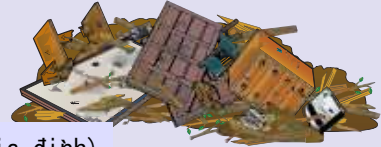


Thu gom tại trạm rác thải thông thường và rác thải tái nguyên. Vứt rác trước 8 giờ 30 phút sáng và ngày thu gom tùy theo khu vực.

Sự chậm trễ thu gom rác thải có thể phát sinh. Ngoài ra, vì việc thu gom rác thải dễ bị hư thối sẽ được ưu tiên khi thảm họa xảy ra, nên cũng có trường hợp tạm ngừng thu gom những loại rác thải khác như chai, lon đồ uống, kim loại, giấy, chai nhựa PET, v.v.



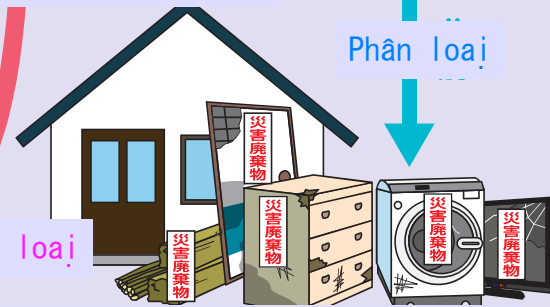
Đối với những người (khu vực) đã bị thiệt hại



(Rác thải từ hộ gia đình) Rác thải phát sinh trong cuộc sống hàng ngày (Rác thải từ thảm họa)

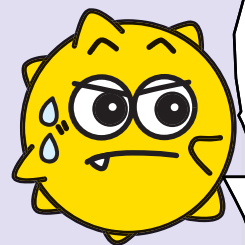
Phân loại

Phân loại



Về nguyên tắc, thu gom ở trước nhà bạn

Cần liên hệ trước với Phong Tái chế tái nguyên (ĐT: 048-228-5370)



Vì phải phân loại rác thải từ thảm họa và rác thải phát sinh trong cuộc sống, xin đừng trộn lẫn với nhau nhé!

● Rác thải tại nơi tránh nạn



Thu gom rác thải tại nơi tránh nạn

● Xử lý phân bắc (như nhà vệ sinh tạm thời)



Dọn bằng xe chuyên dụng

Lưu ý

Vì sẽ khác nhau tùy thuộc vào quy mô thảm họa và tình hình gây thiệt hại nên trong trường hợp thảm họa xảy ra, vui lòng xác nhận thông tin từ thành phố.

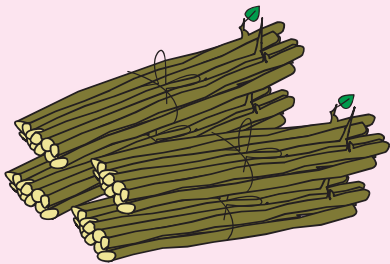
Trong trường hợp thành phố không thể thu gom rác thải trong khi thảm họa xảy ra, đề có thể yêu cầu hợp tác và giúp đỡ, thành phố đã ký kết hiệp định với Hợp tác xã xe tải Kawaguchi, Hợp tác xã công tác tại chế Kawaguchi, Hợp tác xã vệ sinh Hatogaya và Hợp tác xã vệ sinh thành phố Kawaguchi.

Thế nào là rác thải từ thảm họa

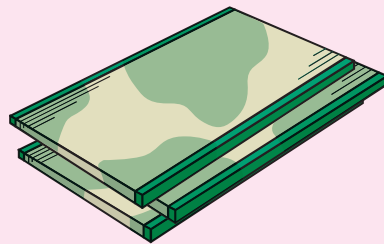
● Ví dụ rác thải phát sinh tùy theo thảm họa

Rác thải từ thảm họa là chất thải (rác) phát sinh do thảm họa thiên nhiên như động đất, bão, lũ lụt. Được phân loại theo như bên dưới đây. Lưu ý, Không thể vứt rác thải không phải do phát sinh từ thảm họa

① Gỗ vụn



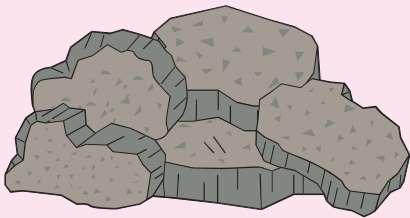
② Chiếu



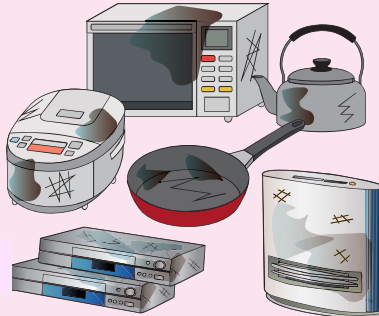
③ Chăn, thảm



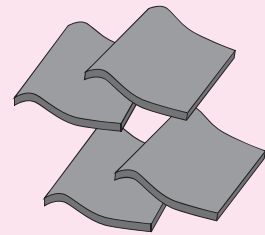
④ Tảng bê tông



⑤ Kim loại

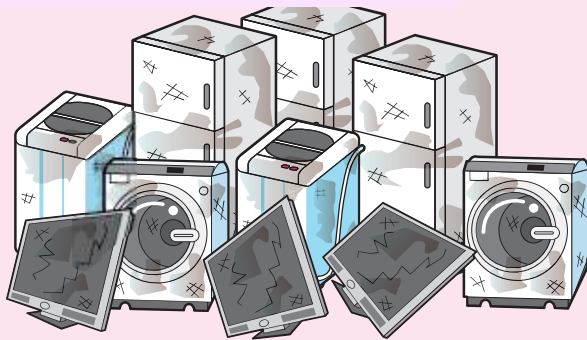


⑥ Gạch ngói



Tảng khối tường bê vỡ hư hỏng

⑦ Phế thải điện tử gia dụng



⑧ Các loại khác

Rác thải không thuộc từ ①~⑦

Phòng tái chế tài nguyên
Xin vui lòng liên hệ đến
(Điện thoại 048-228-5370)

Tivi, tủ lạnh, tủ đông, máy giặt, máy sấy quần áo

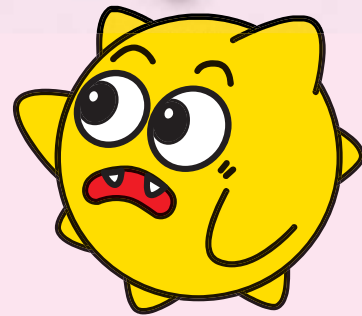
Thực tế rác thải đã được vớt

Cơn bão phía Đông Nhật năm 2019 (Bão số 19) xảy ra vào ngày 12 tháng 10 năm 2019, đã gây ra trận lũ lụt trong thành phố.



Thiết bị điện gia dụng đã lưu giữ tạm thời tại Trung tâm môi trường Totsuka

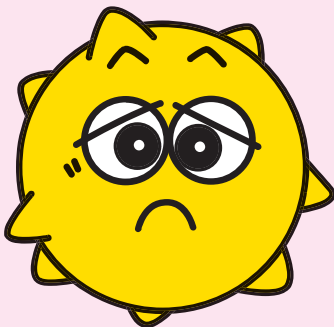
Tốn thời gian cho việc xử lý rác thải từ thảm họa



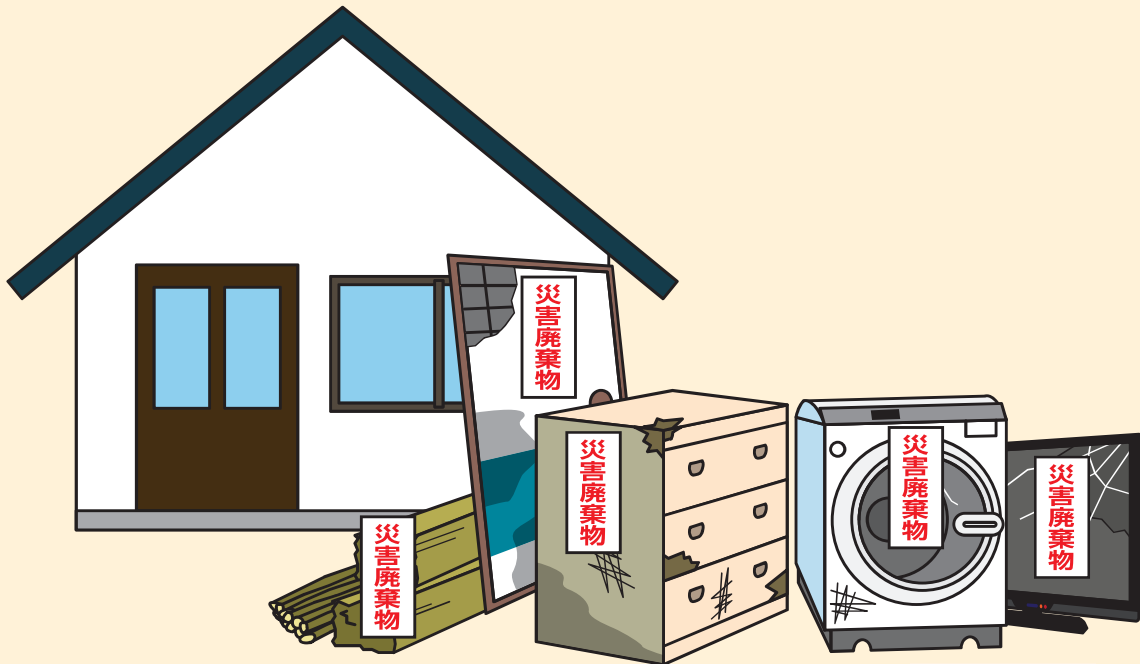
Vui lòng đọc qua để chuẩn bị trong trường hợp cần thiết, sử dụng để xử lý rác thải khi động đất, hay lũ lụt xảy ra



Rất nhiều đồ đạc đã bị ứt.



Điểm chính khi xử lý rác thải từ thảm họa



① Phân loại

Hãy phân loại rác để thuận tiện cho việc thu gom.

Dán giấy có ghi “Saigai Haikibutsu” .
Có cách thức dán bằng keo cuộn, ngay tại chỗ dán dùng bút lông dầu ghi rõ chữ “Saigai Haikibutsu” .

Không thể thu gom nếu rác không được xác nhận trong nhóm đối tượng được thu gom.

② Xác nhận ngày giờ địa điểm

Về nguyên tắc thu gom ở trước nhà bạn.

Xác nhận qua điện thoại (Phòng tái chế tài nguyên/điện thoại 048-228-5370) tiến hành thu gom rác thải từ thảm họa tại địa điểm xe thu gom được đưa đến.

Hãy đem rác đến địa điểm được chỉ định.

Khi thảm họa xảy ra, hãy xác nhận trên trang chủ và thông báo trên các phương tiện công cộng khác.

Cái nào có thể đem đi?
Hãy dán giấy hướng dẫn nhé



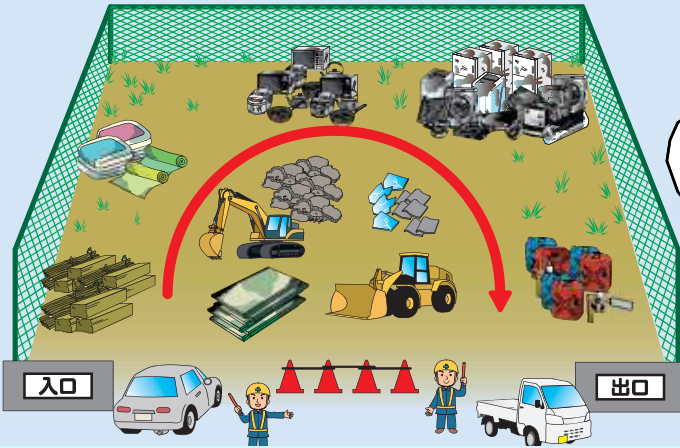
Điểm lưu ý

Rác từ sinh hoạt hằng ngày hay rác thực phẩm sẽ thu gom theo cách thu gom thông thường. Không trộn lẫn và vứt cùng rác thải từ thảm họa.

Việc trộn lẫn sẽ khiến công việc thu gom chậm trễ, có khả năng gây ra vấn đề về mặt vệ sinh.

Điểm tập kết tạm thời (điểm lưu trữ tạm thời)

Khi thảm họa quy mô lớn xảy ra, vì Trung tâm môi trường trong thành phố sẽ không thể trữ hết lượng lớn rác thải từ thảm họa, nên sẽ thiết lập “địa điểm tập kết tạm thời” (nơi lưu trữ tạm thời).



Vui lòng phân loại cẩn thận rác thải từ thảm họa.



Thành phố sẽ thông báo trong trường hợp có thể tự vận chuyển rác đến địa điểm tập kết tạm thời.

Không thể đem đến rác không phải là rác thải từ thảm họa.

Rác thải tại nơi tránh nạn

Rác phát sinh trong lúc tránh nạn, sẽ phân loại và vứt tại địa điểm quy định tùy theo mỗi nơi tránh nạn.

Nơi để rác sẽ dẫn tới ảnh hưởng xấu đến vấn đề môi trường tại nơi tránh nạn.

Dù trong hoàn cảnh xảy ra thảm họa, hãy phân loại rác.



Tùy theo mỗi nơi tránh nạn, khu vực vứt rác sẽ khác. Để duy trì vệ sinh môi trường, hãy lưu ý các điều bên dưới đây.

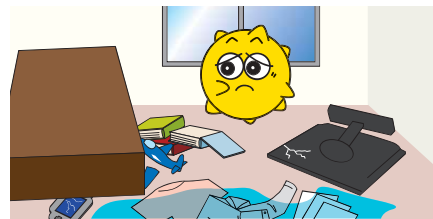
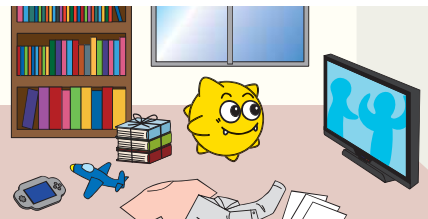
Gom gọn rác đến mức có thể, xúc rửa, làm khô vật dụng đồ đựng. Cho rác thực phẩm tươi sống vào bịch, buộc chặt.

(Xin hợp tác) Xin vui lòng tự mình đem bịch đựng rác đến nơi tránh nạn.

Để tránh tạo ra rác thải thảm họa.

① Không tích trữ những vật dụng không dùng đến.

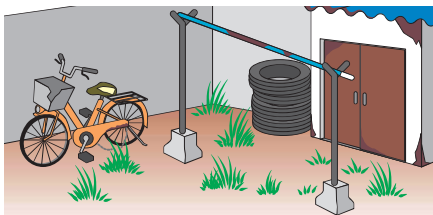
Nếu trong nhà có nhiều vật dụng, khi thảm họa xảy ra, khả năng lượng lớn rác thải thảm họa sẽ phát sinh từ chính nhà của mình. Một lượng lớn rác thải từ thảm họa sẽ cần nhiều thời gian để thu xếp gọn gàng lại cho căn nhà.



Nhà bạn có tích trữ vật dụng không còn dùng đến như vỏ xe hay xe đạp cũ không?

Vật dụng không còn dùng đến có từ trước khi thảm họa (thiên tai) xảy ra sẽ không được xem là rác thải từ thảm họa.

Gây trở ngại cho việc xử lý vận chuyển rác thải khác

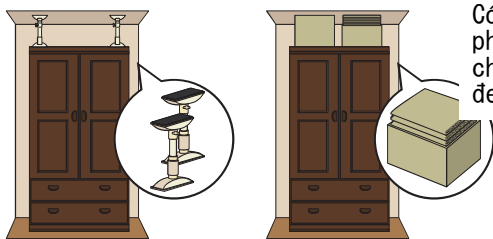


Sắp xếp gọn gàng, chuẩn bị nếu có thảm họa

Luôn lưu tâm “sắp xếp gọn gàng đồ đạc trong nhà, tái chế vật dụng hàng ngày.

② Chuẩn bị biện pháp phòng chống thảm họa

~Biện pháp phòng chống thiệt hại do bởi động đất~



Có bán các loại đồ chống đỡ hay chống trơn trượt để phòng chống đổ ngã vật dụng trong nhà. Thêm vào đó, chèn nhét bìa carton giữa vật dụng và trần nhà cũng đem lại hiệu quả.

Lựa chọn phương pháp thích hợp với mỗi gia đình.



~Biện pháp phòng chống thiệt hại do nước ngập~



Không đặt để vật dụng dưới sàn nhà, những thiết bị có độ chính xác cao dễ hư hỏng nếu bị nước ngấm vào, nên hãy đặt để lên những vị trí cao.

Thiết bị ngăn nước cho bãi đậu xe dưới tầng hầm không thể chống nước xâm nhập đối với mực nước cao, nên có khả năng gây hư hỏng phương tiện như xe đạp.

Câu hỏi thường gặp

Q 1 Tại sao cần phân loại?

A 1 Nếu không phân loại mà tất cả đem vứt cùng, sẽ phải tốn thêm thời gian, địa điểm, chi phí để phân loại.

Ngoài ra, thành phố Kawaguchi có mật độ cư trú cao, địa điểm tập kết rác tạm thời khi thảm họa xảy ra có hạn, sẽ gây trở ngại trong việc thu gom, vận chuyển, xử lý.

Nếu trộn lẫn đồ có khả năng gây cháy với đồ dễ cháy, nguy cơ trở thành nguyên nhân gây hỏa hoạn là rất lớn.

Xin hãy hợp tác xử lý rác đúng cách.

Q 2 Khi thảm họa xảy ra ngày thu gom và nơi thu gom có thay đổi không?

A 2 Rác hộ gia đình theo nguyên tắc thu gom tại trạm rác, hãy vứt tại địa điểm như thông thường.

Rác thải từ thảm họa không được thu gom tại trạm rác.

Xin hãy vứt tại nơi chỉ định khi thảm họa xảy ra.

Q 3 Nếu đem đến trung tâm môi trường thì có thể vứt được không?

A 3 Khi thảm họa quy mô lớn xảy ra, trung tâm môi trường cũng chịu thiệt hại, nên có thể sẽ không vận hành.

Trước khi chất rác lên xe, vui lòng hãy xác nhận thông tin trên trang chủ của thành phố và dịch vụ thông tin qua thư điện tử bên dưới.

Tổng đài liên quan đến rác thải từ thảm họa

• Phòng Tái chế tài nguyên (Điện thoại 048-228-5370)

Địa chỉ 〒332-0001 tầng 2, Khu tái chế 4-21-33 Asahi, thành phố Kawaguchi

• Trang đầu tại trang chủ chính thức Phòng Tái chế tài nguyên của thành phố. Khi thảm họa xảy ra, thông báo liên quan rác thải từ thảm họa sẽ được đăng tải.

<https://www.city.kawaguchi.lg.jp/soshiki/01100/040/index.html>

• Dịch vụ thông báo thông tin ngày thu gom rác hộ gia đình qua thư điện tử. Thông thường đây là dịch vụ gửi thư điện tử hướng dẫn ngày thu gom rác. Tuy nhiên, khi thảm họa xảy ra, chúng tôi sẽ gửi thông tin liên quan đến rác thải từ thảm họa. Xin nhất định hãy sử dụng dịch vụ này.

<https://gomimaru-mail.jp>

Ngày 01 tháng 10 năm 2020 Phát hành bởi
Phòng Tái chế tài nguyên Sở môi trường thành phố Kawaguchi