

những câu hỏi thường gặp

Q1 người kinh doanh,có phải là người điều hành doanh nghiệp vì mục tiêu lợi nhuận không?

A 1 những người kinh doanh không chỉ là những người hoạt động kinh doanh vì lợi nhuận.

Có cả Những người kinh doanh không vì lợi nhuận,chẳng hạn như các tổ chức công cộng(như toà thị chính),hay Hội thành phố,hiệp hội tự trị,hay tập đoàn phi chính phủ NPO.



Q2 có thể nhờ người lưu thông trong thành phố bằng xe tải mà dùng loa gọi thu thập các vật dụng không cần thiết Xử lý chất thải công nghiệp không?

A 2 để thu gom vận chuyển và xử lý rác thải nói chung,theo nguyên tắc phải có sự cho phép của thành phố.những Người không được cho phép sẽ không được phép hoạt động.

Ngoài ra, nếu như uỷ nhiệm việc xử lý rác thải cho người không có giấy phép sẽ bị vi phạm luật pháp.

Uỷ nhiệm việc xử lý rác cho nơi không có giấy phép,sẽ bị xử phạt nghiêm khắc theo quy định.

Q3 trường hợp người kinh doanh tự xử lý rác,có trở thành đối tượng bị phạt không?

A 3 pháp luật nghiêm cấm xử lý rác thải trái phép. Khi xử lý chất thải không phân loại rác,

Bị xử phạt tù từ 5 năm trở xuống,hoặc bị phạt 1 nghìn man trở xuống,hoặc có thể phạt cả hai hình thức.

Q4 có thể mua túi ni lông màu vàng mờ ở đâu?

A 4 có bán ở trong các siêu thị hay trung tâm bán hàng trong thành phố.

Q5 có thể tự xử lý hay phân huỷ rác thải kinh doanh được không?

A 5 về việc tự xử lý rác thải theo luật pháp quy định có tiêu chuẩn riêng. Không phân huỷ theo đúng quy định sẽ Bị xử phạt.

những hình phạt liên quan đến việc xử lý và vệ sinh rác thải

Phạt tù dưới 5 năm hoặc phạt tiền dưới 10 triệu yên, hoặc áp dụng cả hai hình phạt (Điều 25)

■ **uỷ nhiệm cho người không được phép xử lý rác thải (điều 6)**

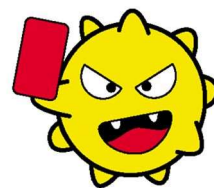
▪ **uỷ nhiệm việc xử lý rác thải cho người không được phép xử lý rác thải.**

■ **vi phạm nghiêm cấm thải rác▪ tiếp tay cho thủ phạm(điều 14▪điều 16)**

▪ **vứt rác không theo đúng quy định. Xử lý rác bất hợp pháp và đồng phạm**

■ **vi phạm nghiêm cấm phân huỷ rác▪ tiếp tay cho thủ phạm(điều 15▪điều 16)**

▪ **vi phạm nghiêm cấm phân huỷ rác thải và đồng phạm**



Thông tin liên lạc liên quan đến bộ phận xử lý rác thải

○ liên quan đến rác thải chung của nơi kinh doanh ▪ thành phố kawaguchi bộ phận môi trường bên tài nguyên môi trường TEL 048-228-5370

○ liên quan đến rác thải công nghiệp ▪ ▪ ▪ ▪ ▪ thành phố kawaguchi bộ phận môi trường phòng quản lý rác thải công nghiệp TEL 048-228-5380

○ liên quan đến cơ sở xử lý rác công nghiệp ▪ ▪ ▪ ▪ ▪ (công ty)hiệp hội xúc tiến môi trường công nghiệp tỉnh saitama <https://saitama-sanpai.or.jp>

ghi chú

※ để biết rõ hơn hãy xem tại trang thông tin của thành phố.

kawaguchi rác kinh doanh

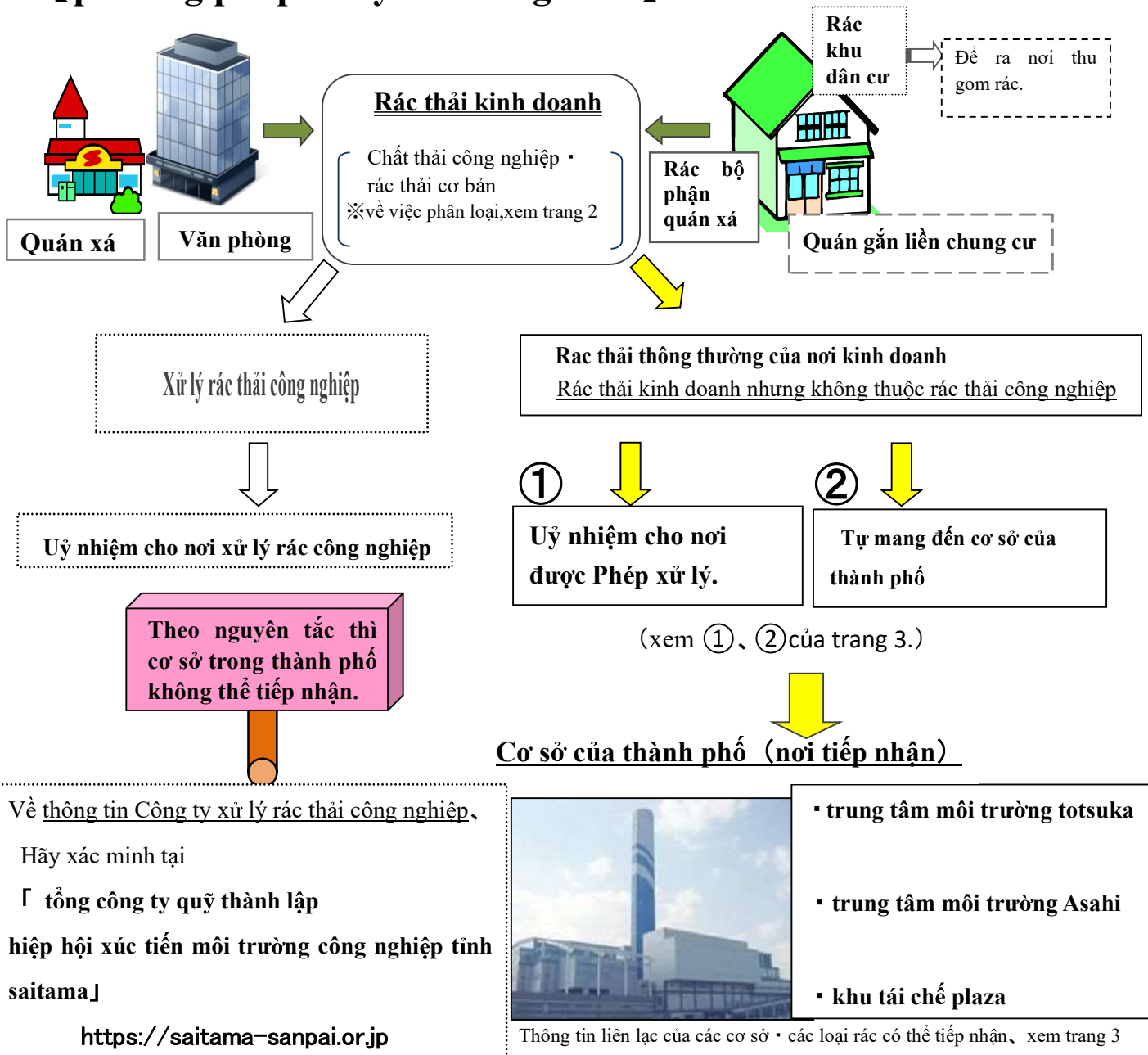
Tìm kiếm

Hướng Dẫn Xử Lý Rác Thải Của Hệ Thống Kinh Doanh Thành Phố Kawaguchi

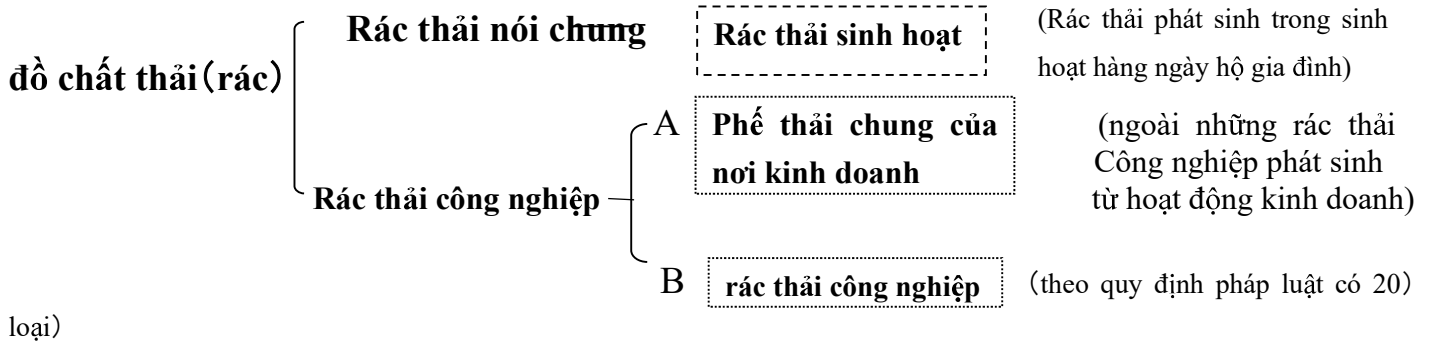
○rác thải của khu kinh doanh, không được vứt ra các điểm thu rác.

- người phụ trách kinh doanh, phải tự có trách nhiệm xử lý các rác thải phát sinh từ công việc kinh doanh.
- bất kể là số lượng hay chủng loại gì, như đồ hộp chứa thức ăn hay tàn thuốc lá... không được để ra khu vực tập trung rác trên dọc đường.

【phương pháp xử lý rác đúng nhất】



phân loại rác



A rác kinh doanh loại đồ phế thải

- trong số rác thải phát sinh từ hoạt động kinh doanh, ngoài rác thải công nghiệp, chủ yếu rác tươi và giấy.
- trường hợp quán xá hay xưởng hoặc khu chung cư
 - rác từ **khu dân cư** Rác thải sinh hoạt , vứt ra nơi tập trung rác.
 - rác từ **quán xá** Đồ phế thải chung nơi kinh doanh , không được bỏ ra nơi tập trung rác.

B đồ phế thải công nghiệp

- có 20 loại rác phát sinh từ hoạt động kinh doanh và đồ phế thải được tiếp nhận .

Không phân biệt loại hình kinh doanh, tất cả đồ dưới đây đều rác công nghiệp			
1	đồ đốt lửa	2	bùn than
3	dầu thải	4	axít thải
5	chất kiềm	6	đồ nhựa
7	phế liệu cao su	8	phế liệu dạng sắt
9	thuỷ tinh ▪ vữa ximang ▪ gốm sứ	10	xi
11	loại vụn nát	12	bụi bò hóng
Rác thải đặc biệt từ hoạt động kinh doanh			
13 phế liệu giấy ... xây dựng*, chế tạo giấy, báo, xuất bản, đóng sách, in ấn			
14 phế liệu cây ... xây dựng*, sản xuất gỗ hay sản phẩm từ gỗ, sản xuất vật dụng gia đình, sản xuất bột giấy, buôn bán gỗ nhập khẩu, kinh doanh cho thuê hàng hoá			
15 phế liệu dệt may ... xây dựng*, công nghiệp dệt may (không bao gồm ngành sản xuất hàng dệt)			
16 động thực vật ... sản xuất thực phẩm, sản xuất sản phẩm y dược, sản xuất nước hoa			
17 chất thải từ dạng rắn từ động vật ... từ các lò mổ hay nơi xử lý gia cầm sau khi giết mổ thải ra các phần không cần thiết dạng rắn			
18 phân và nước tiểu động vật ... chăn nuôi nông nghiệp			
19 xác động vật chết ... chăn nuôi nông nghiệp			
※những phế liệu giấy, gỗ, dệt may trong ngành xây dựng là đối tượng liên quan tới việc tu sửa hay cải tiến hay xây mới. ○ngoài ra, những đồ vật không liên quan đến chất thải công nghiệp <ul style="list-style-type: none"> • trong phế liệu cây, pallet dùng để phân phối hàng hoá, gỗ dùng để đóng gói hàng hoá • trong phế liệu giấy, gỗ, dệt may, PCB (polychlorinated biphenyl) dùng ngâm tẩm hoặc sơn. 			
20	1 đến 19 được chính lý để phân huỷ		

- ※vật phế thải công nghiệp, theo nguyên tắc, các cơ sở trong thành phố không thể tiếp nhận.
 Hãy xác minh tại「tổng công ty quỹ thành lập hiệp hội xúc tiến môi trường công nghiệp tỉnh saitama」(xem trang 4) để uỷ nhiệm cho nơi xử lý rác thải công nghiệp xử lý rác một cách đúng quy định.

cách vứt rác thải chung của nơi kinh doanh

- các loại rác chung của nơi kinh doanh, bắt buộc phải cho vào **túi ni lông màu vàng mờ** .
- tùy theo trọng lượng rác **tiền phân huỷ rác** sẽ mất (2 2 0 円 / 1 0 kg) .
- trường hợp uỷ nhiệm cho nơi được phép, sẽ mất **phí vận chuyển thu gom** .(tùy theo từng cơ sở)

① uỷ nhiệm cho bên được phép → sẽ cần **phí phân huỷ** và **phí vận chuyển thu gom**

- bắt buộc phải uỷ nhiệm cho nơi nhận được giấy phép vận chuyển thu gom phân huỷ rác chung.
- vui lòng kiểm tra tiền phí vận chuyển thu gom rác tại nơi đã được uỷ nhiệm.

◎ (phụ lục: hãy xem trang danh sách cơ sở được phép vận chuyển thu gom rác)

② thu nộp cho cơ sở của thành phố của mình (tự nộp) → cần **phí xử lý**

- danh sách nơi thu gom rác chung của các nơi kinh doanh, như dưới đây.
- (rác thải công nghiệp, theo quy định sẽ không thu gom)

Cơ sở trong thành phố	Loại rác	Ngày giờ nhận	Địa điểm	Số điện thoại
Trung tâm môi trường totsuka	Rác chung Rác thô kích	Từ thứ 2 đến thứ 6 (trừ cuối năm · ngày lễ · ngày nghỉ bù)	Fujimoni shinda 290	0 4 8 - 2 9 5 - 0 1 3 1
Trung tâm môi trường asahi	Rác chung	sáng 9h ~ 11h 30 phút chiều 1h ~ 4h chiều ※ <u>phí phân huỷ</u>	asahi 4 - 2 1 - 3 3	0 4 8 - 2 2 8 - 5 3 0 0
Khu tái chế	Rác tài nguyên	※ <u>phí phân huỷ</u> <u>2 2 0 円 / 1 0 kg</u>		0 4 8 - 2 2 8 - 5 3 0 6

○ thu nhận rác tài nguyên

- đối với những đồ liên quan cuộc sống hàng ngày như đồ đựng thức ăn cá nhân các nhân viên mang đến văn phòng, thì phải **phân loại, rửa sạch sẽ như rác tài nguyên** thì sẽ được thu nhận.
- cho dù trường hợp được thu nhận như rác tài nguyên thì cũng mất phí thu gom 220 円 / 1 0 kg.

Những rác mà cán bộ nhân viên trong văn phòng mang đồ ăn uống đến được vứt chung với rác tài nguyên.



Lon thực phẩm



Chai



Chai nhựa



đồ nhựa gói thực phẩm (có dán tem như trên)



rác giấy báo tạp chí

buộc gọn lại bằng giấy。

Các ngành in ấn hay công nghiệp đặc biệt, sẽ được xử lý như rác công nghiệp.

(※ về ngành công nghiệp đặc biệt xem trang 2 phần “phế liệu giấy”)